

Erster Abschnitt der Pharmazeutischen Prüfung

Frühjahr 2026

Ergebnisinformationen

Stand: 02.04.2026

Hochschule	Fächergruppe I					Fächergruppe II					Fächergruppe III				Fächergruppe IV					
	gewertete Aufgaben: 99				Std. abw.	gewertete Aufgaben: 99				Std. abw.	gewertete Aufgaben: 80			Std. abw.	gewertete Aufgaben: 79					
	Bestehensgrenze: 47					Bestehensgrenze: 46					Bestehensgrenze: 37				Bestehensgrenze: 34					
Teil- nehmer	Misserfolge ¹ abs.	in %	Mittelw. in %		Teil- nehmer	Misserfolge ¹ abs.	in %	Mittelw. in %		Teil- nehmer	Misserfolge abs.	in %	Mittelw. in %		Teil- nehmer	Misserfolge ¹ abs.	in %	Mittelw. in %	Std. abw.	
Berlin	46	6	13,0	60,5	10,9	51	9	17,6	58,6	11,7	42	14	33,3	54,8	12,1	51	9	17,6	52,5	8,4
Bonn	37	4	10,8	62,1	10,9	47	11	23,4	55,0	13,0	38	3	7,9	60,4	8,1	38	2	5,3	57,3	7,6
Braunschweig	87	36	41,4	49,8	12,0	80	26	32,5	51,0	12,6	88	31	35,2	50,4	9,7	88	28	31,8	47,1	8,4
Düsseldorf	46	12	26,1	55,7	10,5	46	16	34,8	51,9	10,8	47	14	29,8	51,2	7,8	45	7	15,6	50,5	6,3
Erlangen	11	2	18,2	54,3	7,2	29	3	10,3	60,2	9,0	17	2	11,8	55,7	7,6	19	3	15,8	51,7	6,5
Frankfurt	35	2	5,7	66,6	11,0	40	4	10,0	61,4	11,7	44	4	9,1	61,4	8,5	36	1	2,8	56,6	7,9
Freiburg	23	0	0,0	65,3	7,6	35	7	20,0	58,6	13,9	29	3	10,3	60,4	8,5	23	5	21,7	50,8	9,2
Greifswald	31	7	22,6	58,0	12,3	20	1	5,0	58,9	10,6	21	4	19,0	56,5	9,2	23	3	13,0	51,1	7,7
Halle	9	1	11,1	54,0	6,3	11	1	9,1	60,7	9,1	11	1	9,1	58,6	8,1	25	1	4,0	51,0	5,1
Hamburg	10	1	10,0	60,3	11,5	12	0	0,0	57,9	10,9	10	1	10,0	61,0	8,4	7	1	14,3	54,8	7,3
Jena	19	8	42,1	51,4	10,5	11	5	45,5	45,5	7,5	16	7	43,8	48,8	8,3	18	3	16,7	48,1	6,9
Kiel	47	9	19,1	59,1	13,2	51	11	21,6	55,4	13,9	42	8	19,0	57,5	10,6	44	8	18,2	53,4	10,0
Leipzig	8	0	0,0	58,3	7,7	9	2	22,2	51,2	8,6	9	3	33,3	47,4	6,0	13	2	15,4	51,6	7,4
Mainz	31	2	6,5	62,3	8,8	42	8	19,0	56,3	14,3	36	7	19,4	57,6	10,1	31	2	6,5	54,7	7,9
Marburg	117	38	32,5	51,7	11,1	91	26	28,6	54,2	10,7	110	31	28,2	52,8	8,5	123	48	39,0	45,5	8,3
München LMU	53	7	13,2	59,7	11,0	62	11	17,7	58,2	12,6	57	11	19,3	58,1	10,6	43	3	7,0	58,0	8,9
Münster	58	8	13,8	56,6	10,9	61	11	18,0	55,4	12,5	62	12	19,4	57,1	9,9	51	7	13,7	54,4	8,4
Regensburg	46	8	17,4	54,8	9,6	38	4	10,5	60,3	12,4	37	6	16,2	59,8	9,9	42	9	21,4	50,4	8,8
Saarbrücken	9	1	11,1	62,3	8,8	12	0	0,0	63,7	9,4	9	1	11,1	60,6	10,9	11	0	0,0	59,7	10,5
Würzburg	37	0	0,0	69,2	8,5	37	0	0,0	67,6	8,8	40	4	10,0	61,8	8,5	36	1	2,8	59,8	7,6
Gesamt	760	152	20,0	57,4	12,0	785	156	19,9	56,6	12,6	765	167	21,8	56,0	9,9	767	143	18,6	51,7	8,9

¹ Die Misserfolge sind unter Berücksichtigung des Nachteilsverbots (§ 10 Abs. 4 Satz 6 AAppO) ermittelt.

Erster Abschnitt der Pharmazeutischen Prüfung

Frühjahr 2026

Fachergebnisse in Prozent

Hochschule	Fächergruppe I			Fächergruppe II					
	Allgemeine Chemie	Anorganische Chemie	Organische Chemie	Zellbiologie	Mikrobiologie	Genetik	Biochemie	Phytopharmazie	Humanbiologie
	Aufgabenzahl			Aufgabenzahl					
	27	23	49	10	10	10	20	24	25
Berlin	68,4	64,5	54,2	54,3	57,5	60,8	56,7	57,6	62,5
Bonn	70,7	64,3	56,4	56,8	61,1	62,6	56,3	47,7	54,8
Braunschweig	59,5	51,9	43,6	54,8	60,5	58,9	47,7	46,7	49,3
Düsseldorf	63,0	56,6	51,3	52,8	52,4	51,7	51,4	52,7	51,0
Erlangen	57,9	61,7	48,8	57,2	64,8	67,6	61,4	56,3	59,2
Frankfurt	68,6	69,4	64,1	67,2	65,2	64,2	56,2	61,5	60,3
Freiburg	66,7	62,0	66,1	62,0	59,1	64,6	55,1	61,1	55,0
Greifswald	65,7	61,7	52,1	65,5	55,5	64,5	51,0	62,5	58,2
Halle	63,4	54,1	48,8	69,1	58,2	68,2	48,2	63,6	62,5
Hamburg	69,3	65,7	52,9	69,2	55,8	66,7	54,6	51,7	59,3
Jena	59,8	55,8	44,7	39,1	56,4	48,2	45,9	44,7	42,9
Kiel	66,1	59,7	55,1	55,9	54,5	61,8	49,3	54,2	59,1
Leipzig	65,3	58,2	54,6	51,1	64,4	54,4	46,1	51,9	48,0
Mainz	64,8	57,9	63,0	55,0	60,7	62,1	59,3	52,3	54,1
Marburg	62,6	55,9	43,8	55,3	59,2	60,3	53,3	51,3	52,7
München LMU	67,1	58,3	56,4	61,6	56,3	62,7	59,0	54,8	58,3
Münster	67,4	62,7	47,7	51,1	55,2	59,8	51,1	56,8	57,3
Regensburg	66,3	58,4	46,7	64,2	55,3	62,6	54,3	68,3	57,1
Saarbrücken	64,2	67,6	58,7	65,8	70,0	66,7	64,2	59,7	62,7
Würzburg	73,7	68,0	67,2	65,7	68,6	73,5	65,9	69,5	65,2
Gesamt	65,3	59,6	52,0	57,8	59,0	61,7	54,4	55,4	56,2

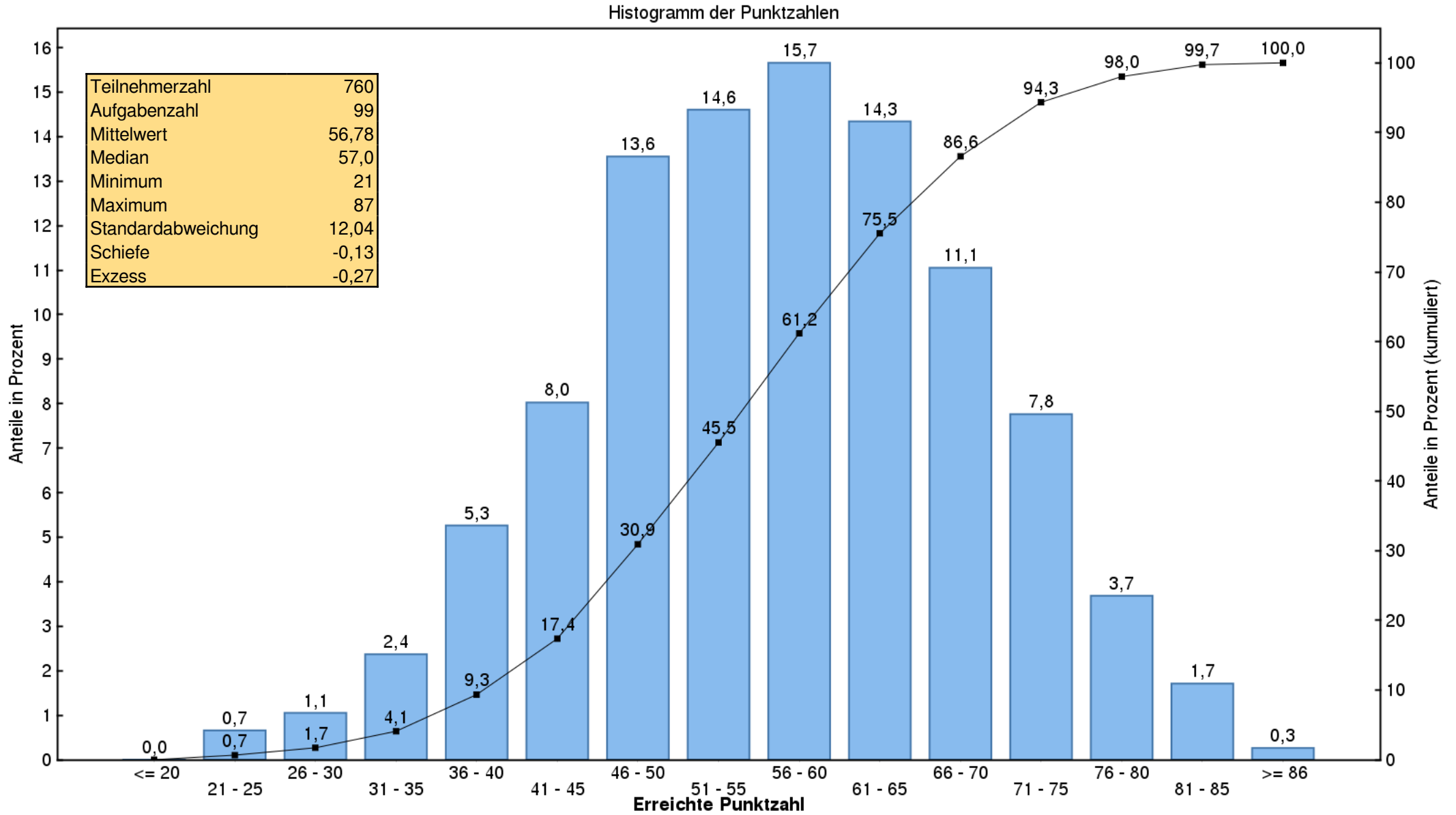
Erster Abschnitt der Pharmazeutischen Prüfung

Frühjahr 2026

Fachergebnisse in Prozent

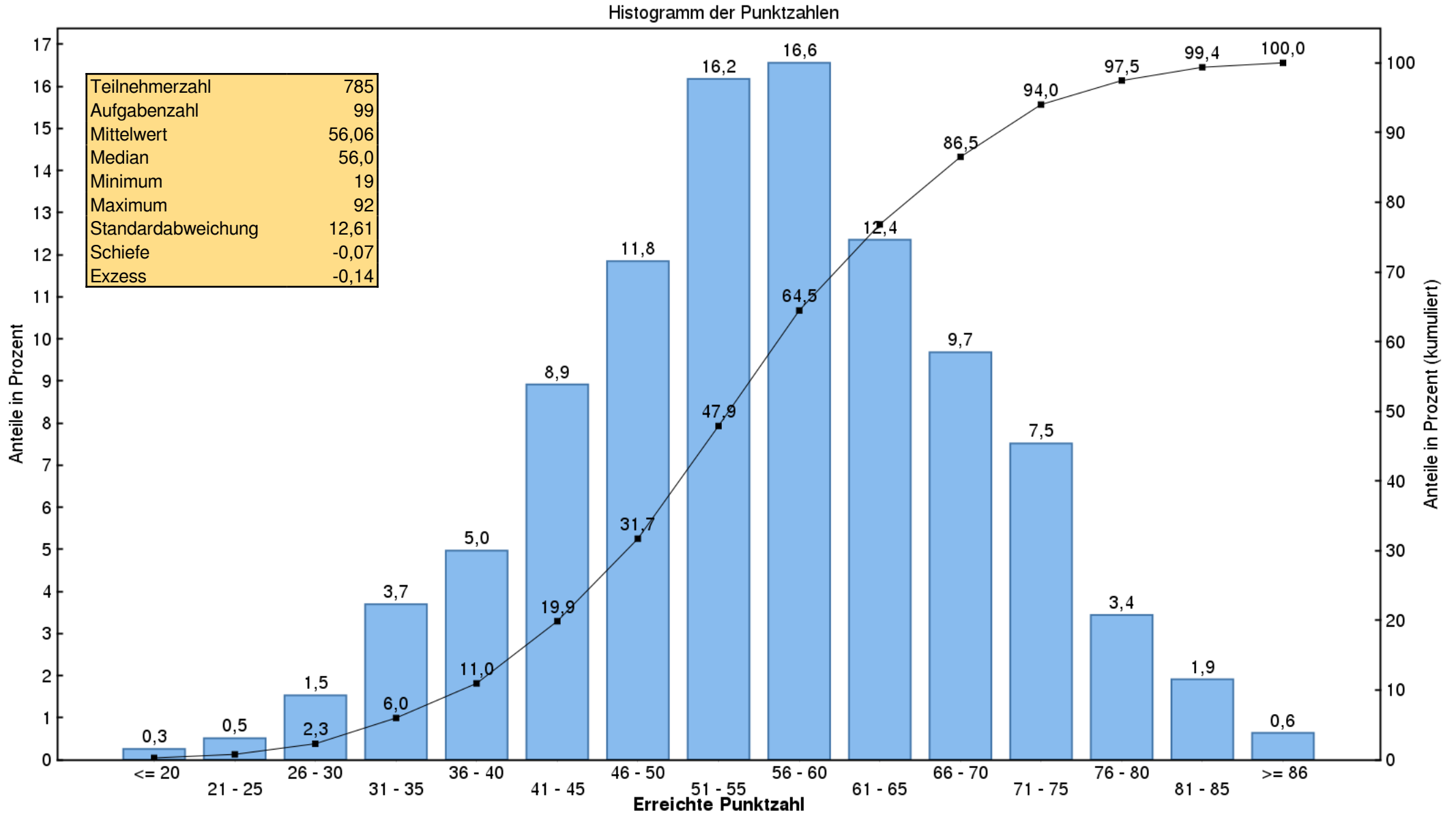
Hochschule	Fächergruppe III					Fächergruppe IV				
	Allgemeine Grundlagen und Mechanik	Flüssigkeiten, Gase, Wärmelehre	Elektrizität und Magnetismus	Optik, Wellen und Atomphysik	Arzneiformenlehre	Allgemeine und klassische qualitative Analytik	Klassische quantitative Analytik	Elektroanalytische Verfahren und thermische Analyseverfahren	Optische, spektroskopische und spektrometrische Verfahren	Chromatographische Trenn- und Analyseverfahren
	Aufgabenzahl					Aufgabenzahl				
	9	21	13	17	20	21	15	8	26	9
Berlin	46,6	51,4	52,0	53,5	65,0	54,8	61,4	54,2	45,6	50,5
Bonn	54,4	62,2	56,7	61,0	63,3	59,9	58,9	58,9	52,6	60,8
Braunschweig	42,7	49,3	48,3	48,3	58,3	47,7	48,9	48,7	42,2	54,8
Düsseldorf	41,4	47,2	45,0	52,1	63,2	46,7	53,3	53,6	48,5	57,5
Erlangen	41,8	51,5	57,0	57,1	64,4	52,9	56,1	52,6	48,6	49,7
Frankfurt	56,3	60,4	59,8	60,2	66,7	57,3	55,9	66,0	53,6	56,5
Freiburg	56,3	57,8	56,5	59,6	68,1	50,9	54,8	58,7	45,0	53,6
Greifswald	48,1	53,3	48,7	54,9	70,2	48,2	50,4	53,8	52,0	54,1
Halle	48,5	55,0	52,4	62,0	68,2	50,9	54,4	57,5	46,5	52,9
Hamburg	47,8	61,4	53,8	61,2	71,0	55,1	60,0	62,5	48,4	57,1
Jena	31,9	46,4	42,8	46,0	65,0	50,5	55,9	38,2	42,5	54,3
Kiel	52,1	55,8	54,4	55,2	65,8	52,1	55,5	52,0	51,4	59,8
Leipzig	27,2	45,0	47,0	49,7	57,2	53,8	52,8	57,7	46,4	53,8
Mainz	47,2	54,5	59,0	56,9	65,1	49,3	57,0	62,1	54,5	57,3
Marburg	45,4	49,1	50,9	51,3	62,6	45,9	45,9	48,6	42,4	50,5
München LMU	52,0	55,2	55,5	57,8	66,0	57,5	59,1	63,7	53,9	63,8
Münster	52,5	54,1	52,7	56,5	65,7	49,7	55,7	64,2	51,2	63,8
Regensburg	58,9	57,5	54,7	58,2	67,2	49,9	54,9	52,1	47,0	52,6
Saarbrücken	53,1	63,0	45,3	60,1	71,7	60,2	67,3	62,5	53,1	62,6
Würzburg	66,7	59,9	56,0	60,9	66,4	58,9	68,3	64,9	49,1	74,1
Gesamt	49,3	53,7	52,7	55,1	64,5	51,3	54,5	55,3	47,7	56,5

Allgemeine, anorganische und organische Chemie Frühjahr 2026



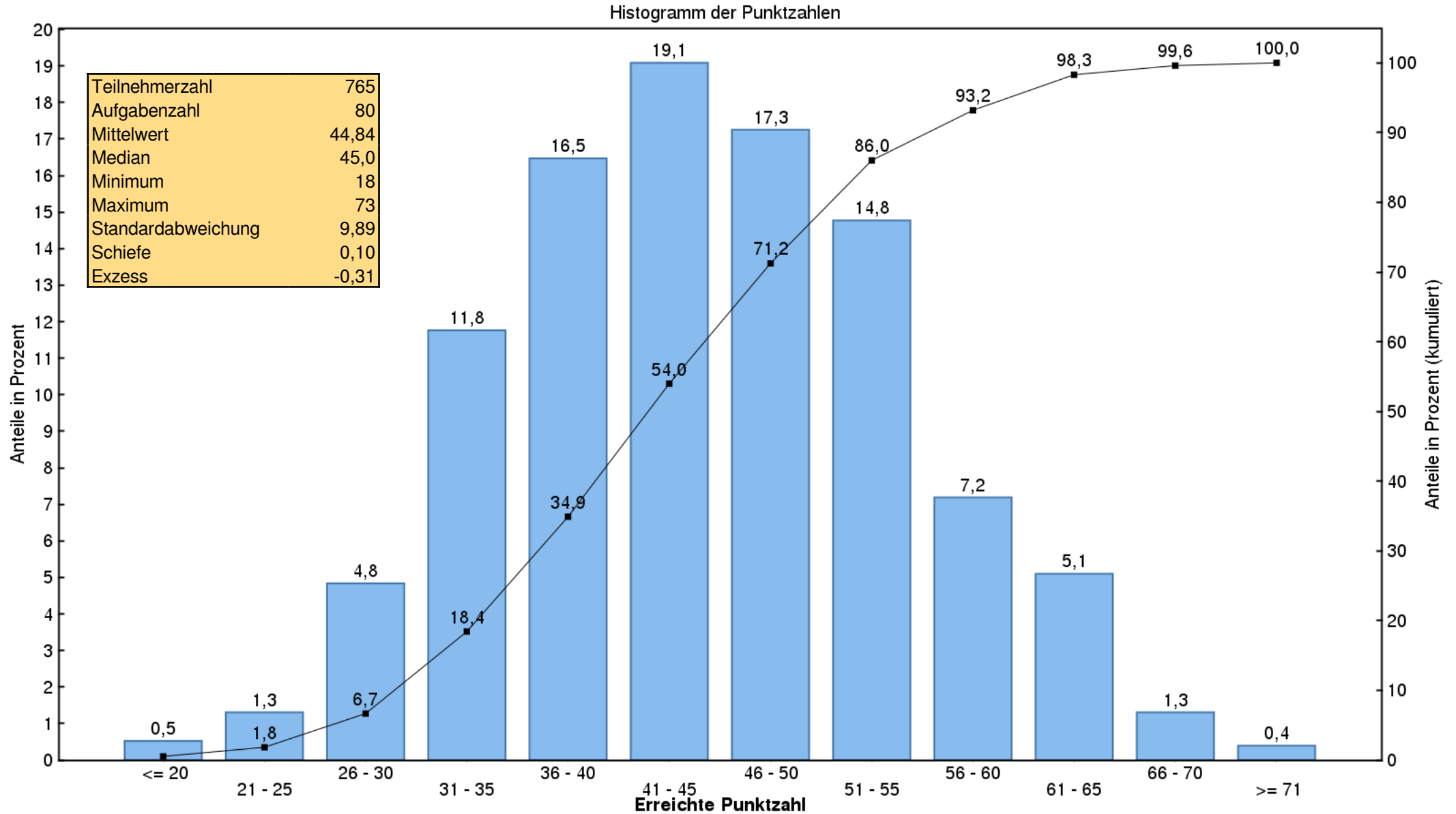
Lesebeispiel: 1,1 % aller Prüfungsteilnehmer haben eine Punktzahl zwischen 26 und 30;
45,5 % haben eine Punktzahl, die kleiner ist als 56.

Grundlagen der pharmazeutischen Biologie und der Humanbiologie Frühjahr 2026



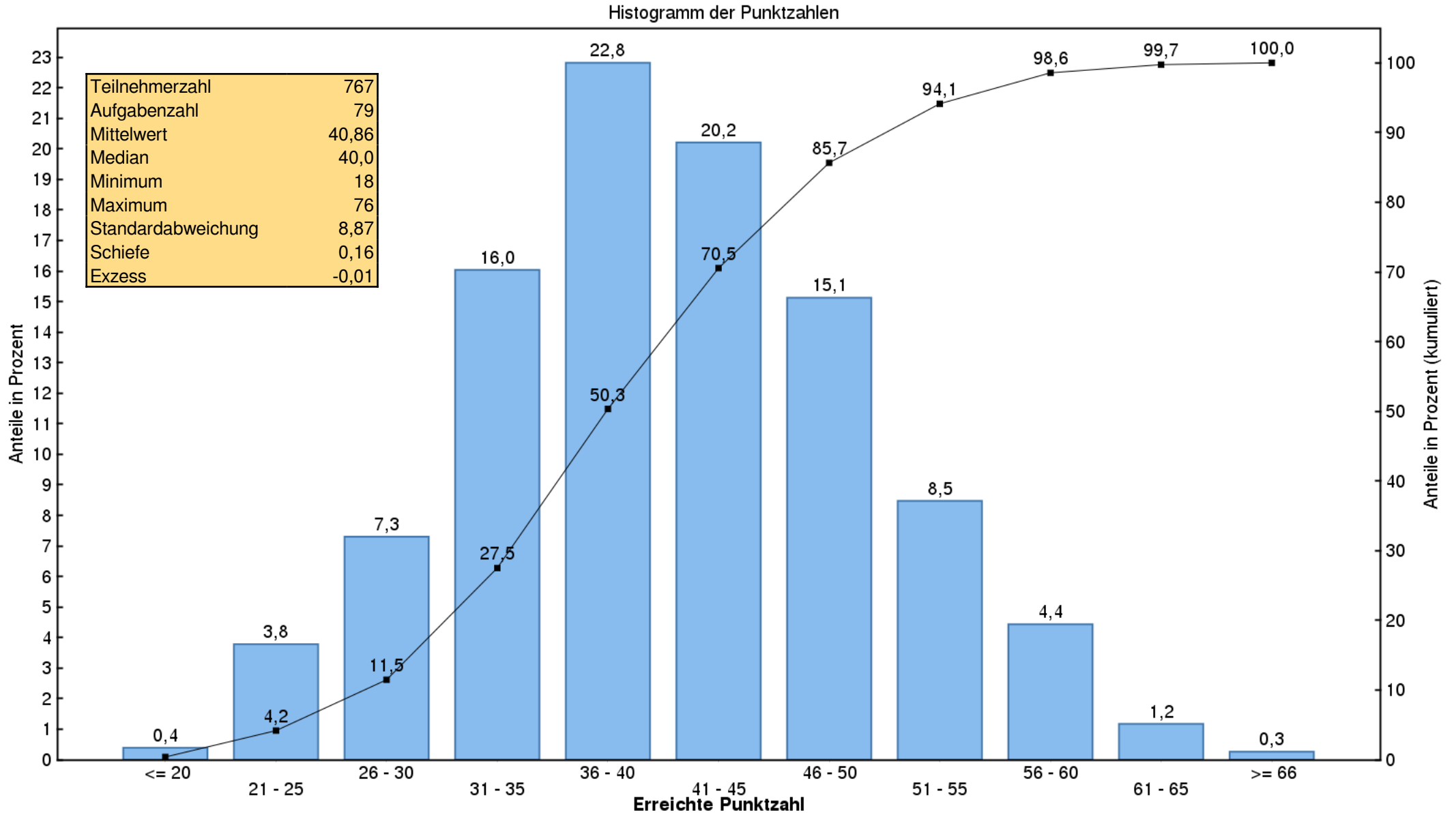
Lesebeispiel: 3,4 % aller Prüfungsteilnehmer haben eine Punktzahl zwischen 76 und 80;
94,0 % haben eine Punktzahl, die kleiner ist als 76.

Grundlagen der Physik, der physikalischen Chemie und der Arzneiformenlehre Frühjahr 2026



Lesebeispiel: 5,1 % aller Prüfungsteilnehmer haben eine Punktzahl zwischen 61 und 65;
18,4 % haben eine Punktzahl, die kleiner ist als 36.

Grundlagen der pharmazeutischen Analytik Frühjahr 2026



Lesebeispiel: 4,4 % aller Prüfungsteilnehmer haben eine Punktzahl zwischen 56 und 60;
70,5 % haben eine Punktzahl, die kleiner ist als 46.