

# Institut für medizinische und pharmazeutische Prüfungsfragen

## Erster Abschnitt der Pharmazeutischen Prüfung August 2016

### Ergebnisinformation

Stand: 15.9.2016

Hochschule	Chemie					Biologie					Physik					Analytik				
	Teil- nehmer	Misserfolge <sup>1</sup> abs.	in %	Mittelw. in %	Std. abw.	Teil- nehmer	Misserfolge abs.	in %	Mittelw. in %	Std. abw.	Teil- nehmer	Misserfolge <sup>1</sup> abs.	in %	Mittelw. in %	Std. abw.	Teil- nehmer	Misserfolge abs.	in %	Mittelw. in %	Std. abw.
Berlin	60	1	1,7	66,2	9,5	61	10	16,4	59,1	11,7	56	12	21,4	58,5	9,2	55	0	0,0	67,5	8,2
Bonn	74	8	10,8	63,5	11,8	77	18	23,4	59,5	12,2	70	10	14,3	61,5	8,7	78	15	19,2	60,4	11,2
Braunschweig	85	10	11,8	62,5	10,6	80	16	20,0	60,3	12,2	81	15	18,5	58,6	9,6	76	18	23,7	60,1	9,9
Düsseldorf	73	4	5,5	64,4	10,5	75	14	18,7	59,5	12,6	79	7	8,9	60,8	7,9	70	5	7,1	65,3	9,1
Erlangen	78	3	3,8	65,1	10,2	79	19	24,1	58,6	10,7	78	14	17,9	59,3	9,6	77	18	23,4	59,3	10,5
Frankfurt	58	1	1,7	73,9	9,1	67	6	9,0	65,7	9,9	60	1	1,7	67,0	6,8	62	4	6,5	68,3	9,4
Freiburg	53	3	5,7	70,2	11,2	57	7	12,3	65,1	13,6	54	7	13,0	65,0	9,2	56	1	1,8	68,8	9,3
Greifswald	64	8	12,5	61,5	10,4	60	5	8,3	63,0	9,2	61	6	9,8	60,4	6,8	66	19	28,8	59,5	11,7
Halle	85	9	10,6	62,0	9,9	75	9	12,0	59,5	9,2	74	7	9,5	60,8	7,7	74	14	18,9	59,3	9,4
Hamburg	35	6	17,1	59,0	12,4	32	8	25,0	55,2	9,2	29	8	27,6	56,2	9,2	30	2	6,7	63,1	8,1
Jena	78	11	14,1	60,1	10,1	72	8	11,1	61,2	10,8	77	12	15,6	61,4	9,4	76	26	34,2	57,4	11,7
Kiel	56	6	10,7	62,6	12,2	54	14	25,9	57,3	14,9	55	8	14,5	60,9	8,2	55	9	16,4	63,0	10,8
Leipzig	31	1	3,2	69,7	10,9	32	1	3,1	68,4	10,1	33	2	6,1	65,7	8,8	33	3	9,1	68,6	9,4
Mainz	29	1	3,4	67,3	10,8	30	8	26,7	58,0	11,1	32	6	18,8	59,0	10,7	30	3	10,0	62,4	10,7
Marburg	100	1	1,0	68,0	10,2	102	14	13,7	61,6	11,7	110	20	18,2	60,5	9,4	110	25	22,7	60,7	10,7
München	73	4	5,5	64,6	9,5	87	14	16,1	59,6	10,4	86	16	18,6	60,8	8,7	90	19	21,1	61,6	11,0
Münster	67	5	7,5	65,7	11,0	72	7	9,7	62,3	10,6	70	13	18,6	60,4	8,6	68	5	7,4	66,7	9,5
Regensburg	39	1	2,6	67,2	8,3	40	4	10,0	63,7	10,7	38	2	5,3	64,6	9,0	35	1	2,9	67,9	9,5
Saarbrücken	8	0	0,0	75,6	8,7	9	0	0,0	67,6	6,1	8	0	0,0	71,5	5,6	8	0	0,0	75,9	5,3
Würzburg	35	0	0,0	75,1	9,7	38	4	10,5	65,2	12,9	41	7	17,1	62,2	10,6	34	3	8,8	71,7	12,6
<b>Gesamt</b>	<b>1181</b>	<b>83</b>	<b>7,0</b>	<b>65,3</b>	<b>11,0</b>	<b>1199</b>	<b>186</b>	<b>15,5</b>	<b>61,1</b>	<b>11,6</b>	<b>1192</b>	<b>173</b>	<b>14,5</b>	<b>61,2</b>	<b>9,0</b>	<b>1183</b>	<b>190</b>	<b>16,1</b>	<b>63,0</b>	<b>10,7</b>

<sup>1</sup>Die Misserfolge sind unter Berücksichtigung des Nachteilsverbots (§ 10 Abs. 4 Satz 6 AAppO) ermittelt.

# Institut für medizinische und pharmazeutische Prüfungsfragen

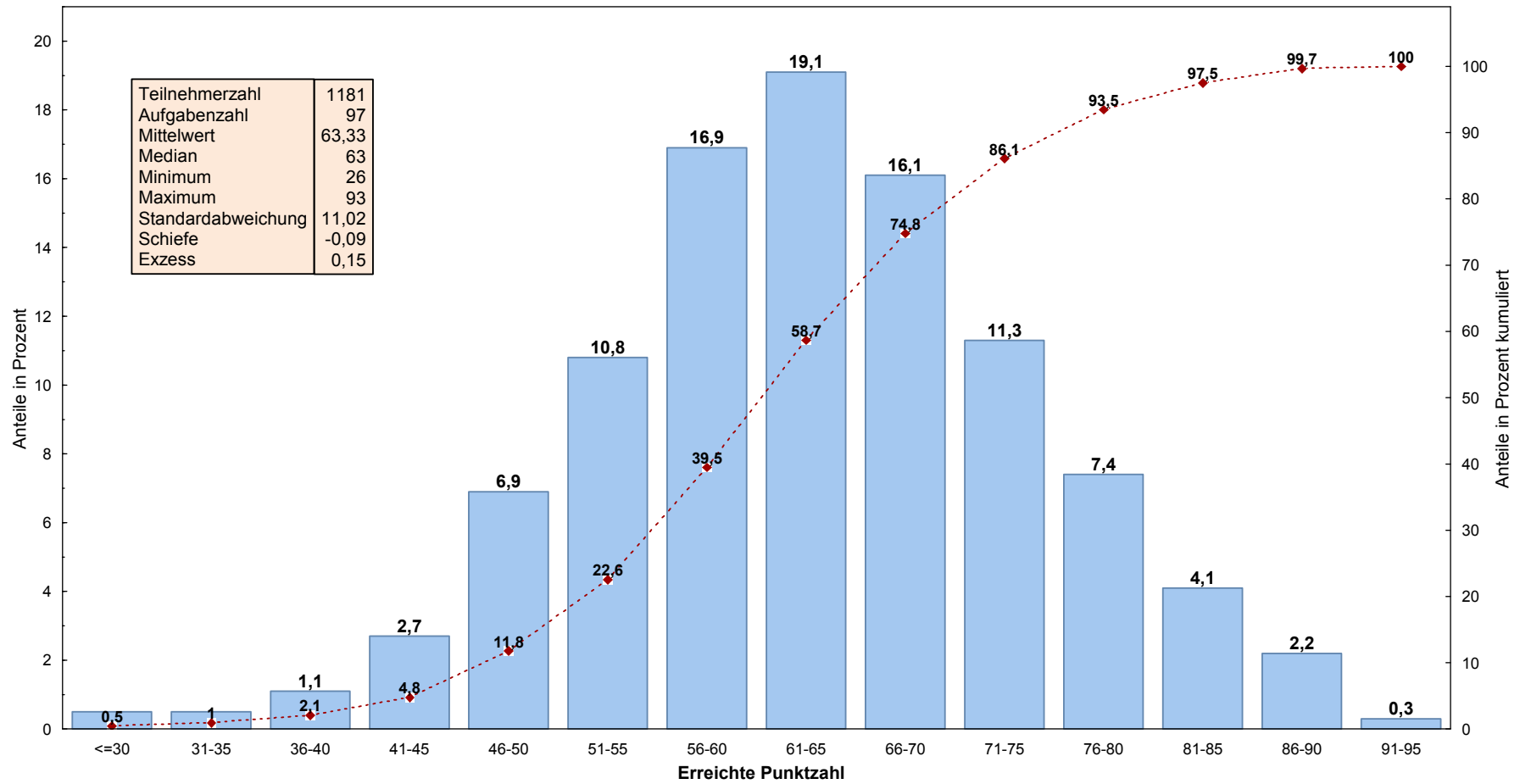
## Erster Abschnitt der Pharmazeutischen Prüfung August 2016

### Fachergebnisse in Prozent

Hochschule	Chemie			Biologie					Physik					Analytik		
	allgemeine Chemie	anorganische Chemie	organische Chemie	Cytologie Genetik	Physiologie	Morphologie Histologie Anatomie	Arzneipflanzen-systematik	Humanbiologie	Allgemeines Mechanik	Wärmelehre	Elektrizität, Magnetismus	Optik Strahlung Atomphysik	Arzneiformenlehre	klassische qualitative Analyse	klassische quantitative Analyse	instrumentelle Analyse
	Aufgabenzahlen			Aufgabenzahlen					Aufgabenzahlen					Aufgabenzahlen		
	28	20	49	27	19	9	18	27	12	20	12	15	20	19	18	43
Berlin	76,7	68,0	59,4	64,1	53,1	63,8	53,4	60,7	60,4	56,4	52,1	58,0	63,8	68,5	71,7	65,4
Bonn	75,1	65,3	56,1	65,1	52,8	65,1	49,7	63,3	62,1	60,6	53,0	59,6	68,4	63,0	56,6	60,8
Braunschweig	71,2	60,4	58,3	64,5	57,3	61,8	51,7	63,5	57,8	56,9	50,5	55,0	68,6	60,0	62,4	59,2
Düsseldorf	76,6	63,8	57,7	63,0	52,1	65,2	56,9	60,9	60,5	58,8	54,5	56,5	69,7	64,1	65,6	65,7
Erlangen	78,2	65,4	57,6	62,9	50,0	60,6	52,3	63,8	58,8	60,3	45,2	57,0	68,6	56,6	62,1	59,3
Frankfurt	82,8	69,4	70,6	71,1	64,7	70,0	59,2	64,0	66,3	64,6	61,9	63,3	75,5	70,3	69,3	67,0
Freiburg	81,9	67,0	64,8	71,9	58,1	70,4	62,1	63,5	67,3	62,3	59,7	62,7	71,4	72,7	70,3	66,4
Greifswald	78,4	62,9	51,3	68,3	55,0	67,2	58,7	64,8	57,1	61,6	50,5	58,7	68,3	63,2	56,7	59,0
Halle	72,9	63,9	54,9	63,1	53,1	69,0	57,2	58,9	59,8	59,3	51,4	56,2	72,0	59,9	57,5	59,7
Hamburg	73,0	62,0	49,9	61,8	53,9	51,4	44,6	57,8	58,3	53,8	49,4	54,3	62,9	58,2	61,9	65,8
Jena	76,8	65,7	48,2	65,2	57,5	69,0	56,7	60,2	61,6	61,1	47,2	58,1	72,6	64,2	64,7	51,3
Kiel	75,6	61,5	55,6	59,4	51,9	59,5	55,6	59,6	61,2	59,5	52,4	57,8	69,5	62,9	63,1	63,0
Leipzig	80,6	72,6	62,3	71,8	65,3	73,3	67,0	66,7	67,4	62,0	54,8	64,2	76,2	70,2	69,7	67,4
Mainz	75,9	66,0	62,9	67,8	56,1	57,8	48,1	56,3	60,9	55,9	52,9	52,5	69,5	65,4	58,9	62,5
Marburg	79,8	67,6	61,5	66,6	61,7	63,5	52,9	61,7	59,8	59,7	50,3	58,6	69,2	64,1	64,9	57,4
München	78,3	65,8	56,3	65,8	58,4	59,3	47,7	62,5	61,2	57,4	53,9	56,0	71,7	60,0	62,9	61,8
Münster	77,6	63,9	59,7	67,5	55,1	71,6	59,0	61,1	62,7	58,7	50,5	56,4	69,6	64,9	63,2	68,9
Regensburg	82,2	67,7	58,3	64,5	57,1	74,2	64,2	63,6	66,0	63,2	60,5	60,7	70,7	68,0	72,4	66,0
Saarbrücken	80,8	81,9	70,2	74,9	67,3	66,7	46,3	74,9	79,2	70,6	59,4	72,5	74,4	79,6	73,6	75,3
Würzburg	82,2	75,7	70,7	72,3	65,2	67,8	53,4	65,0	64,8	64,4	51,0	58,4	68,2	77,9	73,4	68,3
Gesamt	77,4	65,6	58,3	65,9	56,6	65,3	54,9	62,1	61,5	59,8	52,3	58,1	69,9	64,3	64,0	62,1

## Erster Abschnitt der Pharmazeutischen Prüfung Herbst 2016 - Chemie

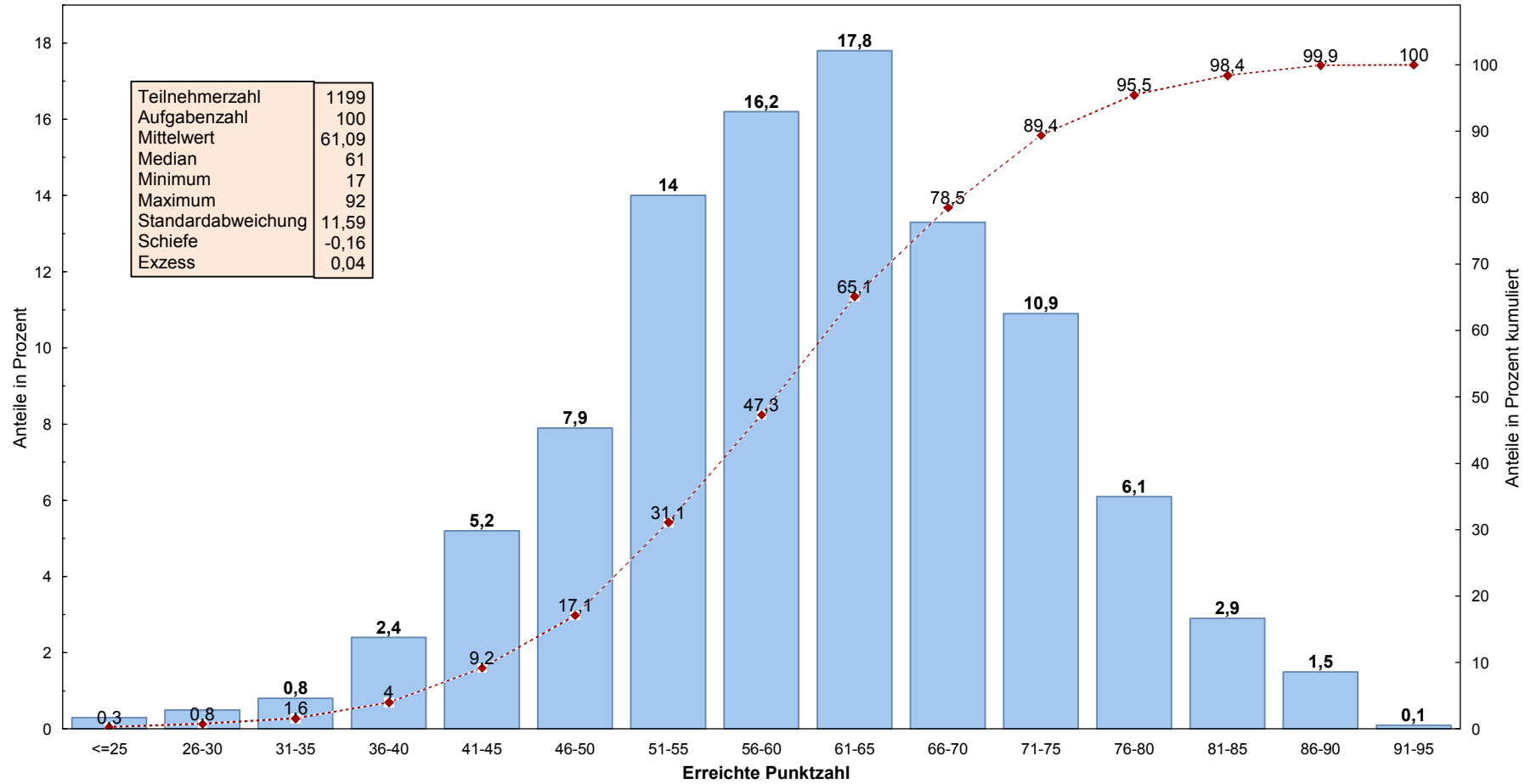
### Histogramm der Punktzahlen



Lesebeispiel: 7,4% aller Prüfungsteilnehmer haben eine Punktzahl zwischen 76 und 80;  
74,8% haben eine Punktzahl, die kleiner ist als 71.

## Erster Abschnitt der Pharmazeutischen Prüfung Herbst 2016 - Biologie

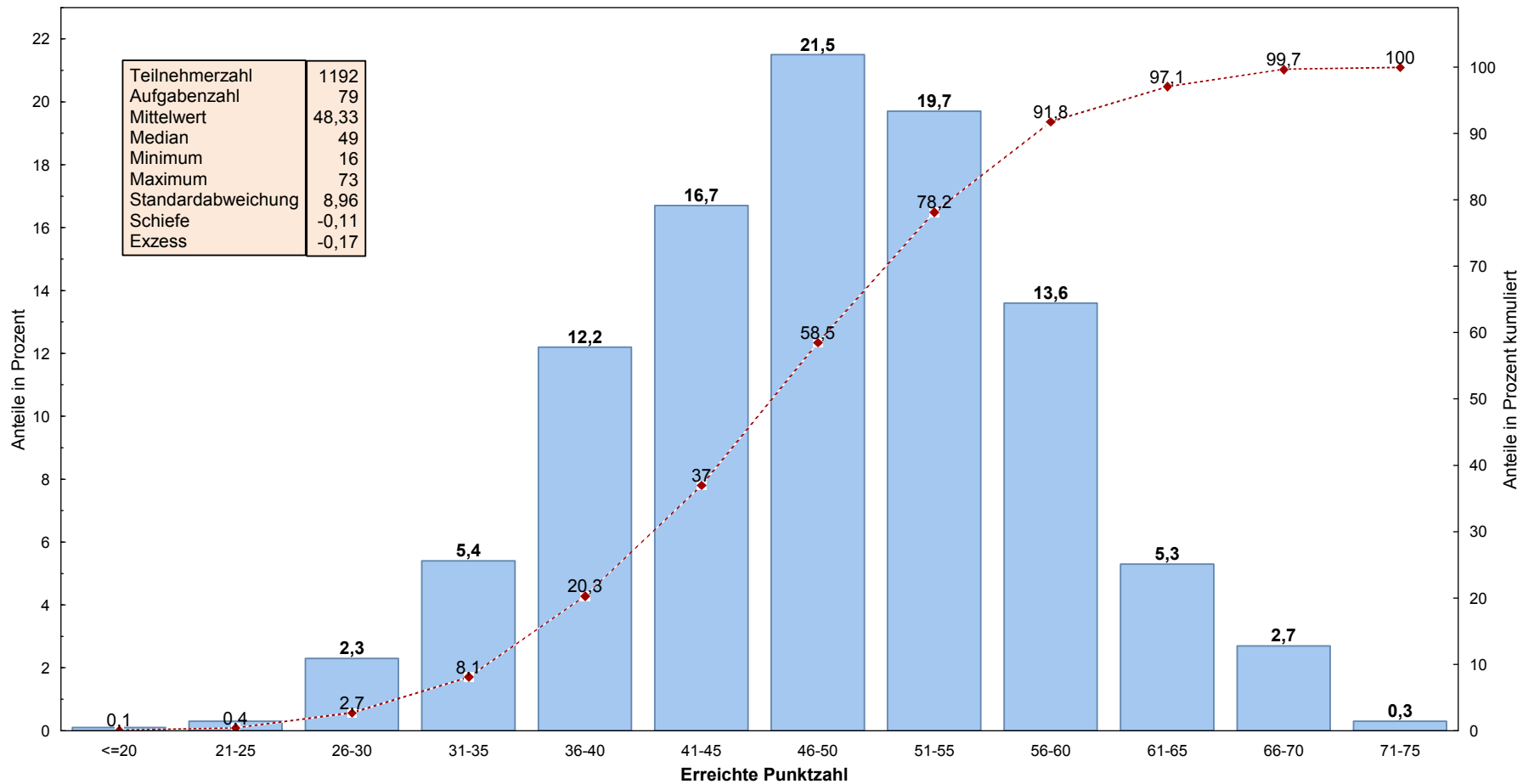
### Histogramm der Punktzahlen



Lesebeispiel: 6,1% aller Prüfungsteilnehmer haben eine Punktzahl zwischen 76 und 80;  
78,5% haben eine Punktzahl, die kleiner ist als 71.

## Erster Abschnitt der Pharmazeutischen Prüfung Herbst 2016 - Physik

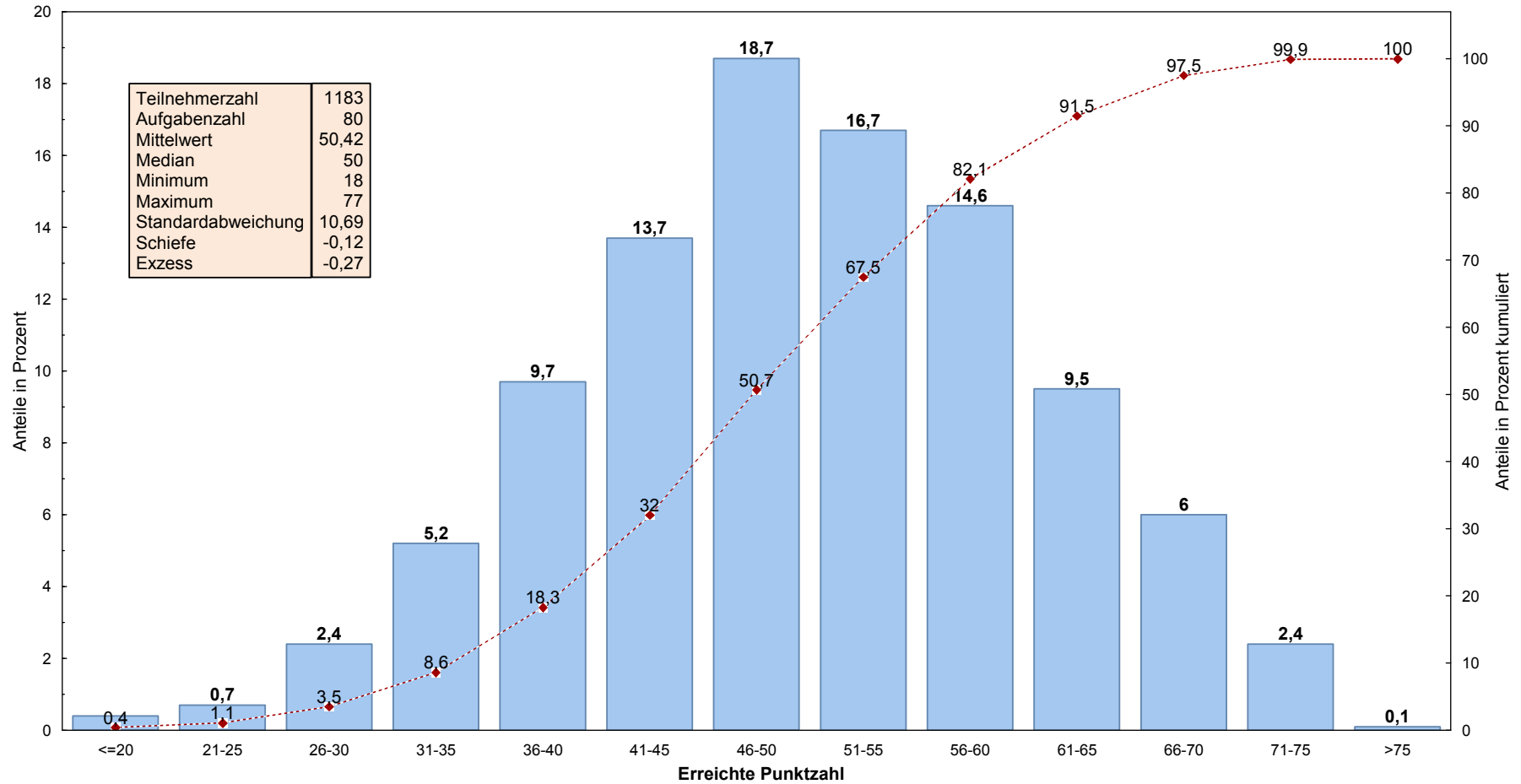
### Histogramm der Punktzahlen



Lesebeispiel: 5,3% aller Prüfungsteilnehmer haben eine Punktzahl zwischen 61 und 65;  
78,2% haben eine Punktzahl, die kleiner ist als 56.

## Erster Abschnitt der Pharmazeutischen Prüfung Herbst 2016 - Analytik

### Histogramm der Punktzahlen



Lesebeispiel: 9,5% aller Prüfungsteilnehmer haben eine Punktzahl zwischen 61 und 65;  
67,5% haben eine Punktzahl, die kleiner ist als 56.