

# Institut für medizinische und pharmazeutische Prüfungsfragen

## Erster Abschnitt der Pharmazeutischen Prüfung

Herbst 2015

### Ergebnisinformation

Stand: 14.9.2015

Hochschule	Chemie					Biologie					Physik					Analytik				
	Teil- nehmer	Misserfolge <sup>1</sup> abs.	in %	Mittelw. in %	Std. abw.	Teil- nehmer	Misserfolge <sup>1</sup> abs.	in %	Mittelw. in %	Std. abw.	Teil- nehmer	Misserfolge <sup>1</sup> abs.	in %	Mittelw. in %	Std. abw.	Teil- nehmer	Misserfolge <sup>1</sup> abs.	in %	Mittelw. in %	Std. abw.
Berlin	52	5	9,6	60,8	10,9	61	11	18,0	63,6	12,6	57	5	8,8	63,9	9,7	57	7	12,3	66,7	9,4
Bonn	83	16	19,3	53,7	10,4	100	17	17,0	58,6	12,4	85	10	11,8	59,7	7,9	105	20	19,0	61,0	10,0
Braunschweig	82	28	34,1	51,4	11,6	100	26	26,0	57,1	13,3	90	29	32,2	54,7	9,7	86	10	11,6	62,4	8,6
Düsseldorf	54	12	22,2	50,8	10,1	59	19	32,2	57,2	11,7	51	15	29,4	55,2	8,1	56	10	17,9	60,3	8,3
Erlangen	66	13	19,7	52,8	11,1	69	17	24,6	57,5	11,8	68	15	22,1	57,9	8,8	68	8	11,8	63,1	8,6
Frankfurt	51	3	5,9	63,0	12,4	62	6	9,7	64,9	12,8	59	10	16,9	61,2	10,5	58	5	8,6	67,7	10,2
Freiburg	45	4	8,9	58,9	10,6	44	5	11,4	64,5	11,6	44	3	6,8	64,2	7,7	45	3	6,7	68,3	8,8
Greifswald	41	7	17,1	54,9	9,9	38	3	7,9	63,0	10,8	38	6	15,8	61,5	9,4	53	9	17,0	61,2	8,3
Halle	73	25	34,2	50,4	10,7	71	6	8,5	59,8	9,1	74	9	12,2	60,8	7,8	75	11	14,7	60,9	8,8
Hamburg	35	11	31,4	53,0	11,3	37	8	21,6	59,8	11,5	36	7	19,4	58,0	8,5	31	3	9,7	66,1	9,4
Jena	57	19	33,3	50,3	10,7	54	7	13,0	59,9	9,8	53	10	18,9	58,6	8,8	56	13	23,2	56,9	9,7
Kiel	56	9	16,1	56,9	12,3	57	8	14,0	61,8	12,1	57	9	15,8	60,3	9,3	58	6	10,3	64,9	9,2
Leipzig	28	5	17,9	56,8	13,1	27	1	3,7	66,1	10,9	28	2	7,1	65,9	9,2	29	3	10,3	66,3	9,8
Mainz	45	6	13,3	56,3	10,2	42	4	9,5	63,1	9,5	50	8	16,0	59,6	8,6	44	5	11,4	63,9	9,0
Marburg	111	18	16,2	56,0	11,3	124	27	21,8	59,8	12,1	127	23	18,1	58,6	8,6	133	25	18,8	61,2	10,4
München	70	20	28,6	51,3	10,5	76	11	14,5	60,3	9,9	75	14	18,7	58,4	7,7	75	13	17,3	61,9	9,2
Münster	66	14	21,2	55,3	12,0	74	12	16,2	62,0	12,4	72	12	16,7	58,9	8,6	69	6	8,7	65,1	8,5
Regensburg	30	1	3,3	61,5	11,2	40	4	10,0	64,2	11,5	33	3	9,1	63,7	8,8	35	1	2,9	67,8	8,4
Saarbrücken	20	0	0,0	64,5	8,4	22	1	4,5	65,1	8,9	21	2	9,5	64,6	7,9	20	0	0,0	70,9	5,6
Würzburg	35	1	2,9	63,5	8,0	41	2	4,9	67,2	9,1	43	12	27,9	56,4	8,8	37	2	5,4	69,7	8,9
<b>Gesamt</b>	<b>1100</b>	<b>217</b>	<b>19,7</b>	<b>55,2</b>	<b>11,6</b>	<b>1198</b>	<b>195</b>	<b>16,3</b>	<b>61,0</b>	<b>11,8</b>	<b>1161</b>	<b>204</b>	<b>17,6</b>	<b>59,5</b>	<b>8,9</b>	<b>1190</b>	<b>160</b>	<b>13,4</b>	<b>63,4</b>	<b>9,5</b>

<sup>1</sup>Die Misserfolge sind unter Berücksichtigung des Nachteilsverbots (§ 10 Abs. 4 Satz 6 AAppO) ermittelt.

# Institut für medizinische und pharmazeutische Prüfungsfragen

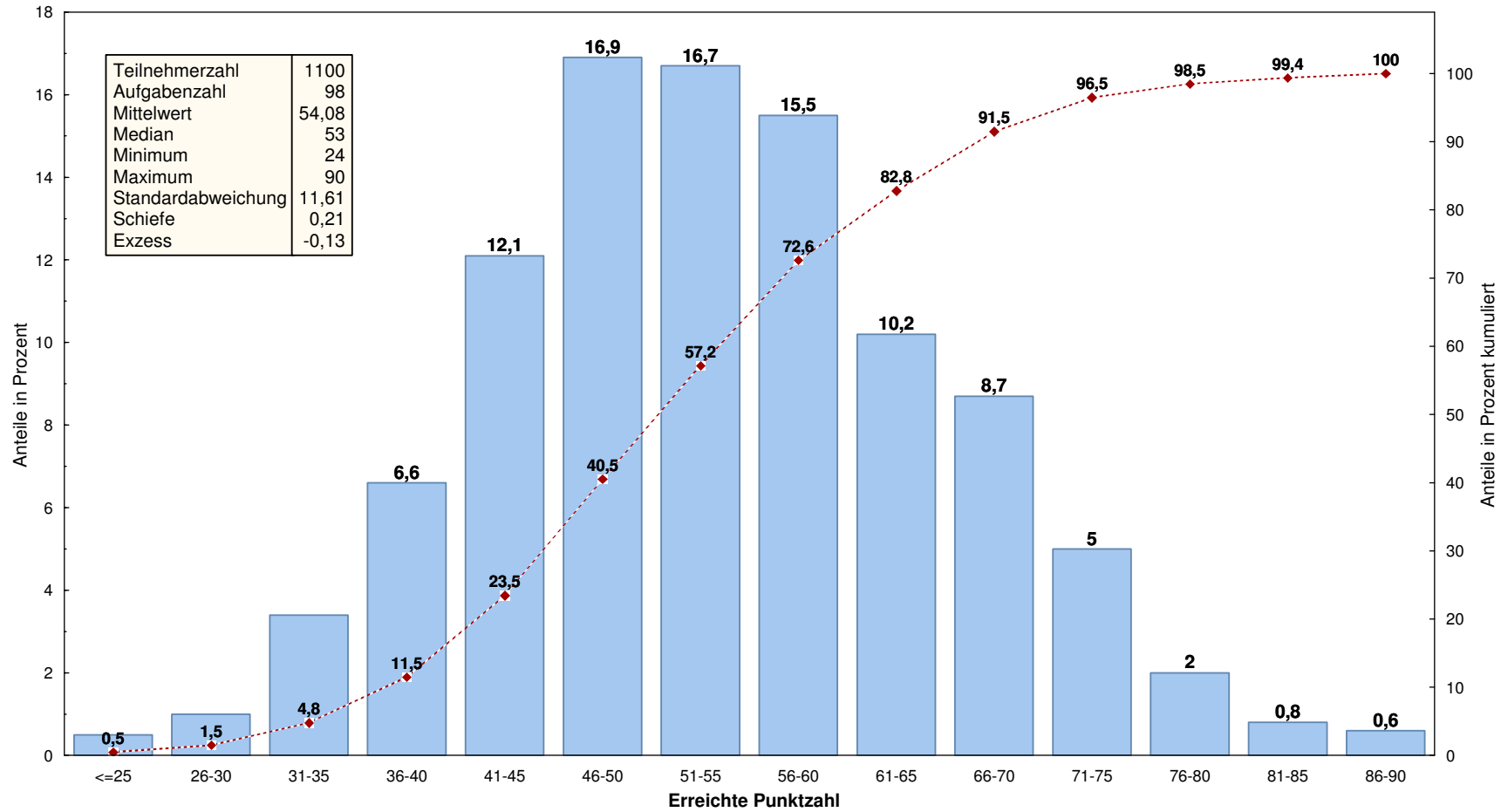
## Erster Abschnitt der Pharmazeutischen Prüfung Herbst 2015

### Fachergebnisse in Prozent

Hochschule	Chemie			Biologie					Physik					Analytik		
	allgemeine Chemie	anorganische Chemie	organische Chemie	Cytologie Genetik	Physiologie	Morphologie Histologie Anatomie	Arzneipflanzen-systematik	Humanbiologie	Allgemeines Mechanik	Wärmelehre	Elektrizität, Magnetismus	Optik Strahlung Atomphysik	Arzneiformenlehre	klassische qualitative Analyse	klassische quantitative Analyse	instrumentelle Analyse
	Aufgabenzahlen			Aufgabenzahlen					Aufgabenzahlen					Aufgabenzahlen		
	24	25	49	27	18	9	18	27	11	18	15	16	19	19	18	43
Berlin	70,8	61,8	55,3	69,3	56,1	77,0	54,5	64,7	68,1	75,6	53,7	65,5	57,0	69,8	63,8	66,5
Bonn	65,7	53,8	47,7	63,3	53,2	66,8	48,6	61,6	60,7	71,7	52,9	62,4	50,9	63,6	57,6	61,3
Braunschweig	59,7	44,2	51,1	63,3	51,4	64,3	46,3	59,5	58,2	65,9	48,8	54,4	47,0	60,1	60,5	64,3
Düsseldorf	59,3	51,2	46,5	62,8	43,3	66,3	56,2	58,4	59,7	66,6	46,7	54,4	49,3	55,8	60,0	62,3
Erlangen	63,6	53,9	47,0	63,0	47,1	72,0	44,7	62,8	58,7	69,7	46,7	59,3	54,2	63,8	57,5	65,1
Frankfurt	71,5	61,6	59,5	70,1	62,4	69,5	57,3	64,8	62,1	71,4	52,0	64,0	56,0	68,6	65,7	68,2
Freiburg	68,8	53,4	56,9	71,0	54,4	81,8	57,7	63,6	64,5	76,3	52,9	68,8	57,5	71,3	62,1	69,5
Greifswald	68,1	54,3	48,7	69,2	53,4	75,1	59,4	61,5	63,2	74,6	48,8	61,8	57,8	63,2	53,5	63,5
Halle	59,1	47,5	47,6	62,1	52,1	78,4	57,9	57,6	62,3	70,3	49,4	63,3	58,0	59,0	53,0	65,1
Hamburg	66,7	52,7	46,5	70,1	51,2	64,9	43,5	64,5	56,6	68,1	52,0	60,8	51,6	62,1	61,6	69,7
Jena	62,9	53,9	42,4	65,2	52,4	73,9	58,3	56,2	60,2	70,8	47,2	57,9	55,8	57,8	54,9	57,4
Kiel	69,0	54,9	52,0	66,9	52,2	72,9	53,8	64,7	65,2	69,7	48,7	64,8	54,1	64,4	60,1	67,1
Leipzig	64,0	57,3	53,1	72,2	61,5	76,5	59,1	64,3	65,3	77,6	57,1	67,9	60,5	70,1	62,5	66,2
Mainz	65,8	54,0	52,9	67,8	57,7	76,7	54,1	63,6	57,8	70,1	51,6	59,5	56,9	66,3	62,0	63,6
Marburg	65,4	53,7	52,6	65,0	49,5	72,4	50,9	63,4	60,2	72,8	50,0	59,1	50,7	63,4	59,6	60,9
München	63,4	49,7	46,2	64,3	51,4	67,0	49,3	67,3	63,5	68,9	48,0	59,8	52,4	66,7	58,9	61,0
Münster	63,8	55,3	51,1	68,8	52,8	77,8	53,3	62,1	59,6	73,1	49,3	59,7	51,8	66,1	58,1	67,6
Regensburg	70,1	62,8	56,7	66,7	55,6	86,7	60,3	62,6	65,0	77,1	53,3	70,5	52,8	69,2	64,1	68,8
Saarbrücken	71,5	61,6	62,6	72,2	67,4	63,1	53,3	65,0	62,8	75,4	55,9	70,2	57,4	80,0	72,8	66,2
Würzburg	74,2	56,9	61,6	73,9	65,0	79,7	55,3	65,7	57,7	69,6	47,0	57,7	49,3	74,4	70,3	67,3
Gesamt	65,3	53,7	51,0	66,3	53,2	72,5	52,8	62,4	61,3	71,2	50,1	61,1	53,4	64,6	59,9	64,3

## Erster Abschnitt der Pharmazeutischen Prüfung Herbst 2015 - Chemie

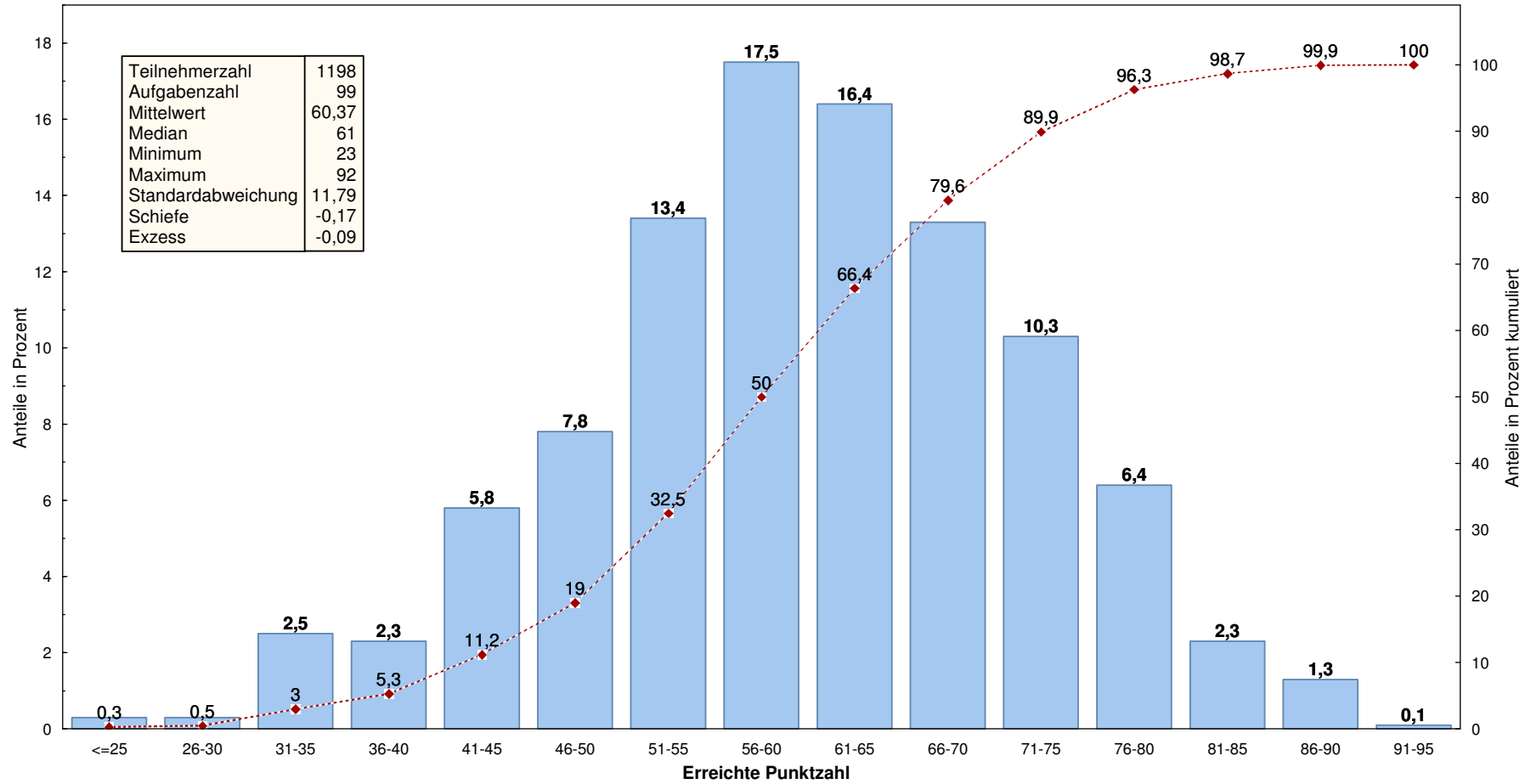
### Histogramm der Punktzahlen



Lesebeispiel: 2% aller Prüfungsteilnehmer haben eine Punktzahl zwischen 76 und 80;  
 91,5% haben eine Punktzahl, die kleiner ist als 71.

## Erster Abschnitt der Pharmazeutischen Prüfung Herbst 2015 - Biologie

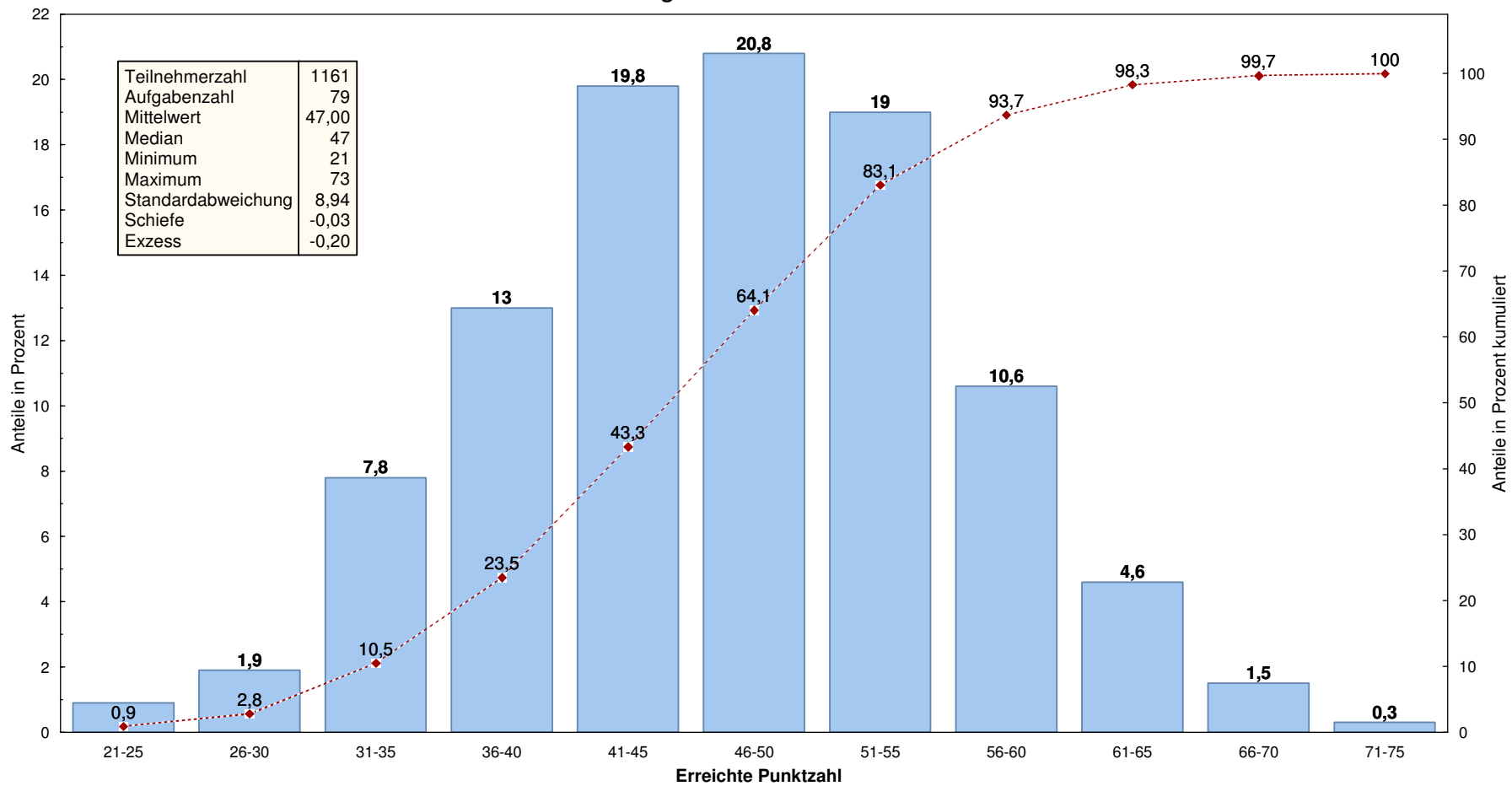
### Histogramm der Punktzahlen



Lesebeispiel: 6,4% aller Prüfungsteilnehmer haben eine Punktzahl zwischen 76 und 80;  
79,6% haben eine Punktzahl, die kleiner ist als 71.

## Erster Abschnitt der Pharmazeutischen Prüfung Herbst 2015 - Physik

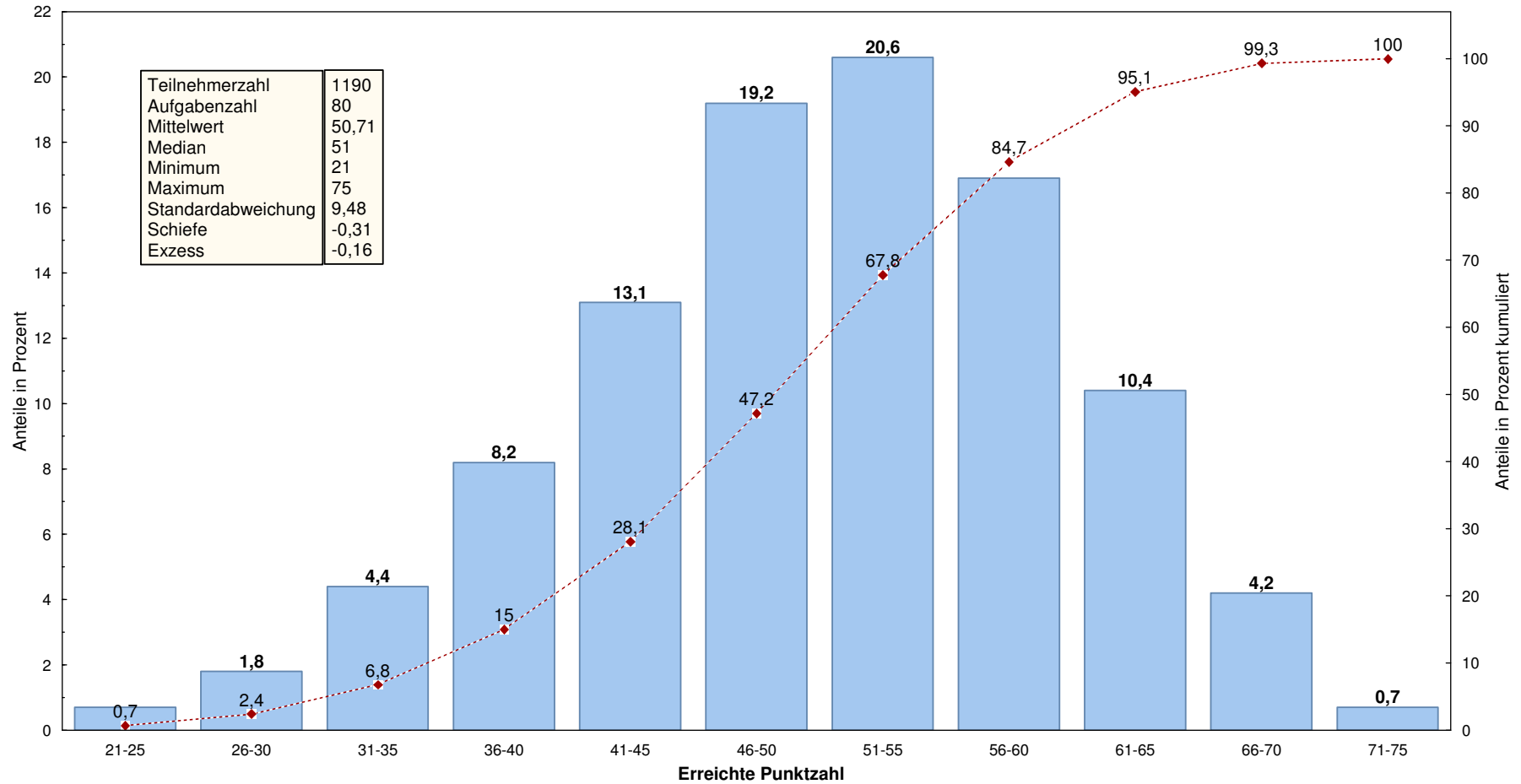
### Histogramm der Punktzahlen



Lesebeispiel: 4,6% aller Prüfungsteilnehmer haben eine Punktzahl zwischen 61 und 65;  
83,1% haben eine Punktzahl, die kleiner ist als 56.

## Erster Abschnitt der Pharmazeutischen Prüfung Herbst 2015 - Analytik

### Histogramm der Punktzahlen



Lesebeispiel: 10,4% aller Prüfungsteilnehmer haben eine Punktzahl zwischen 61 und 65;  
67,8% haben eine Punktzahl, die kleiner ist als 56.