

Zweiter Abschnitt der Ärztlichen Prüfung

Herbst 2022

Ergebnisinformation

gewertete Aufgaben: 311  
Bestehensgrenze: 183

Stand: 03.11.2022

Hochschule	Gesamtteilnehmer					Referenzteilnehmer						
	Teilnehmer	Misserfolge abs.	Misserfolge in %	Mittelwert abs.	Mittelwert in %	Std. abw.	Teilnehmer	Misserfolge abs.	Misserfolge in %	Mittelwert abs.	Mittelwert in %	Std. abw.
Aachen	208	4	1,9	235,1	75,6	20,8	110	2	1,8	235,6	75,7	18,7
Berlin	294	17	5,8	223,3	71,8	25,8	86	1	1,2	226,2	72,7	21,8
Bochum	238	1	0,4	229,8	73,9	21,1	164	1	0,6	232,5	74,8	21,1
Bonn	131	2	1,5	234,2	75,3	22,0	57	0	0,0	241,0	77,5	17,0
Brandenburg MH <sup>1</sup>	6	1	16,7	192,3	61,8	17,4	1					
Dresden	233	3	1,3	230,2	74,0	19,8	178	1	0,6	232,5	74,8	19,2
Düsseldorf	167	9	5,4	222,6	71,6	25,7	79	1	1,3	228,8	73,6	19,2
Erlangen	148	1	0,7	239,2	76,9	20,9	44	0	0,0	242,0	77,8	16,0
Essen	160	8	5,0	222,8	71,6	26,6	79	1	1,3	229,7	73,9	20,6
Frankfurt	219	4	1,8	227,1	73,0	22,1	126	0	0,0	232,3	74,7	17,1
Freiburg	192	1	0,5	236,4	76,0	18,6	70	0	0,0	236,6	76,1	14,3
Gießen	192	9	4,7	226,6	72,9	24,1	87	0	0,0	237,2	76,3	17,8
Göttingen	103	1	1,0	233,3	75,0	18,1	26	0	0,0	230,3	74,1	15,9
Greifswald	144	2	1,4	227,8	73,3	19,4	64	0	0,0	229,9	73,9	17,0
Halle	106	1	0,9	230,8	74,2	19,1	59	0	0,0	234,9	75,5	16,3
Hamburg	231	9	3,9	230,4	74,1	24,1	108	0	0,0	229,4	73,8	19,6
Hannover	181	6	3,3	228,6	73,5	22,3	72	1	1,4	229,8	73,9	20,8
Heidelberg	208	0	0,0	243,9	78,4	20,6	50	0	0,0	241,2	77,6	21,9
Homburg	142	5	3,5	228,5	73,5	21,4	100	1	1,0	233,9	75,2	17,4
Jena	192	2	1,0	226,4	72,8	18,4	143	1	0,7	230,0	74,0	16,8
Kiel	84	1	1,2	231,8	74,5	21,0	42	0	0,0	234,5	75,4	18,1
Köln	154	9	5,8	223,5	71,9	23,3	32	1	3,1	228,0	73,3	20,5
Leipzig	208	3	1,4	233,9	75,2	21,0	138	1	0,7	238,5	76,7	19,2
Lübeck	103	3	2,9	226,0	72,7	21,7	52	0	0,0	232,1	74,6	17,3
Magdeburg	205	7	3,4	228,1	73,3	23,4	110	1	0,9	231,9	74,6	19,7
Mainz	143	4	2,8	229,6	73,8	24,0	70	0	0,0	239,1	76,9	13,9
Mannheim	102	2	2,0	233,6	75,1	19,7	53	0	0,0	239,6	77,1	15,2
Marburg	145	1	0,7	232,7	74,8	20,4	86	1	1,2	238,5	76,7	19,5
München LMU	222	10	4,5	227,4	73,1	25,5	63	0	0,0	233,7	75,1	16,6
München TU	124	0	0,0	238,7	76,8	16,6	46	0	0,0	243,6	78,3	14,2
Münster	94	1	1,1	238,4	76,6	22,4	25	0	0,0	243,0	78,1	17,9
Oldenburg	19	0	0,0	233,3	75,0	22,5	9	0	0,0	244,8	78,7	9,1
Regensburg	102	2	2,0	239,7	77,1	21,4	51	0	0,0	245,8	79,0	18,5
Rostock	195	9	4,6	221,6	71,3	21,0	103	2	1,9	228,8	73,6	16,3
Tübingen	143	0	0,0	237,4	76,3	20,0	53	0	0,0	244,8	78,7	14,7
Ulm	148	0	0,0	240,1	77,2	18,2	86	0	0,0	245,0	78,8	15,1
Witten/Herdecke	29	0	0,0	230,7	74,2	17,1	15	0	0,0	232,3	74,7	19,2
Würzburg	131	3	2,3	235,5	75,7	21,7	25	0	0,0	239,4	77,0	16,9
Gesamt	5846	141	2,4	230,7	74,2	22,6	2762	16	0,6	234,5	75,4	18,9

<sup>1</sup> Aus Datenschutzgründen werden Ergebnisse einzelner Teilnehmer nicht angegeben, bei den Berechnungen aber berücksichtigt.

Referenzgruppe = Erstteilnehmer mit Mindeststudienzeit

Die Misserfolge sind unter Berücksichtigung des Nachteilsverbots (§ 14 Abs. 4 Satz 5 ÄAppO) ermittelt.

**Zweiter Abschnitt der Ärztlichen Prüfung**

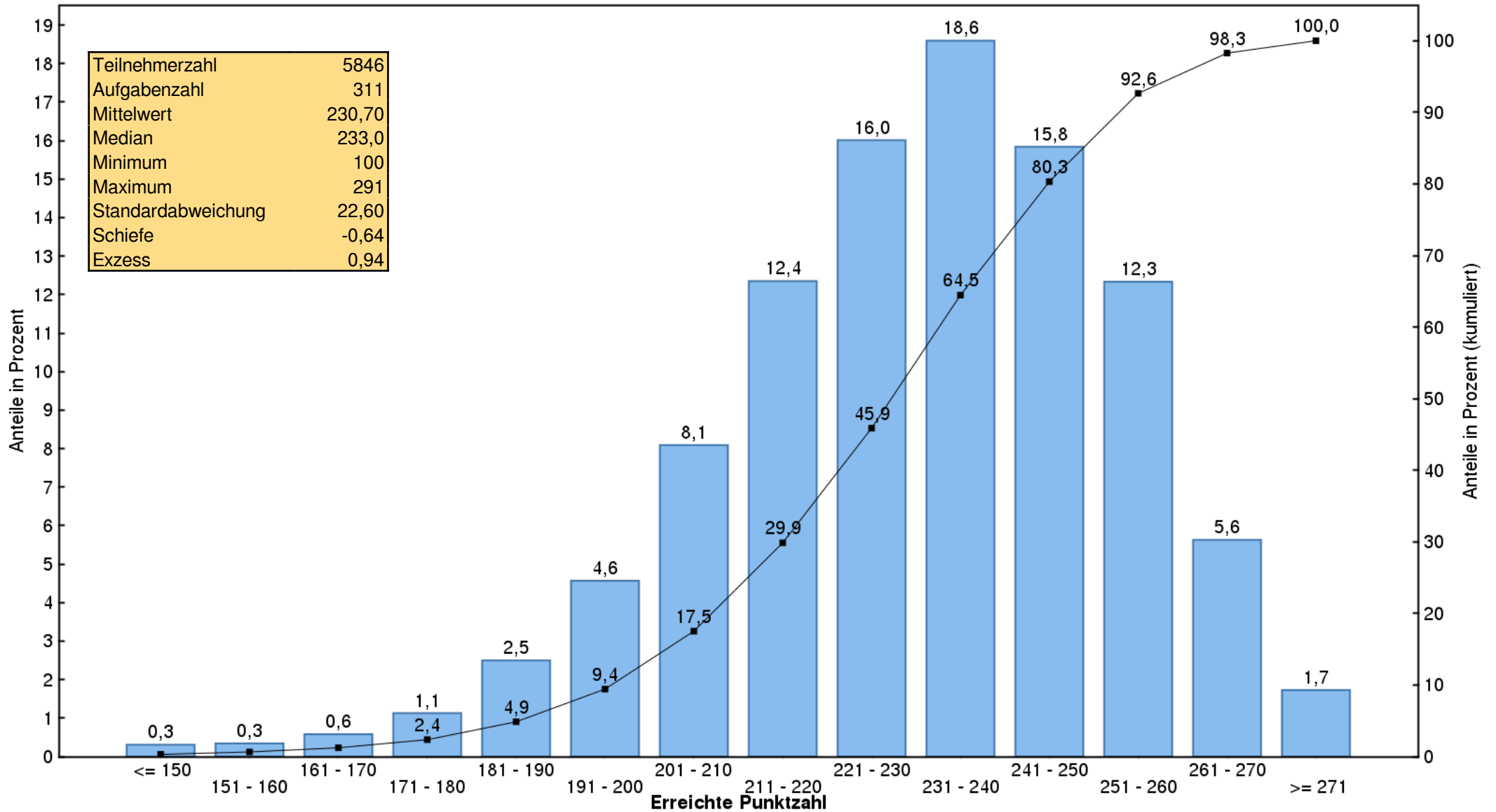
**Herbst 2022**

**Ergebnisse in den Aufgabengruppen in Prozent**

Hochschule	Fallstudien	Einzelaufgaben
	Aufgabenanzahlen	
	209	102
Aachen	75,5	75,8
Berlin	71,5	72,4
Bochum	73,9	73,8
Bonn	75,2	75,5
Brandenburg MH	61,6	62,4
Dresden	73,7	74,6
Düsseldorf	71,3	72,1
Erlangen	76,6	77,6
Essen	71,4	72,2
Frankfurt	72,6	73,9
Freiburg	75,6	76,9
Gießen	72,7	73,1
Göttingen	75,0	75,0
Greifswald	72,9	73,9
Halle	74,1	74,5
Hamburg	73,9	74,5
Hannover	73,2	74,2
Heidelberg	78,3	78,6
Homburg	73,1	74,2
Jena	72,4	73,6
Kiel	74,3	75,0
Köln	71,6	72,4
Leipzig	75,2	75,2
Lübeck	72,2	73,6
Magdeburg	73,3	73,5
Mainz	73,9	73,7
Mannheim	74,6	76,2
Marburg	74,4	75,7
München LMU	73,1	73,1
München TU	76,8	76,7
Münster	76,4	77,2
Oldenburg	74,5	76,1
Regensburg	76,9	77,5
Rostock	71,6	70,4
Tübingen	76,5	75,9
Ulm	77,3	77,0
Witten/Herdecke	74,2	74,2
Würzburg	75,4	76,4
Gesamt	74,0	74,5

# Zweiter Abschnitt der Ärztlichen Prüfung Herbst 2022

Histogramm der Punktzahlen



Lesebeispiel: 12,4 % aller Prüfungsteilnehmer haben eine Punktzahl zwischen 211 und 220;  
0,7 % haben eine Punktzahl, die kleiner ist als 161.