

Zweiter Abschnitt der Ärztlichen Prüfung

Frühjahr 2019

Ergebnisinformation

gewertete Aufgaben: 308  
Bestehensgrenze: 184

Stand: 03.05.2019

Hochschule	Gesamtteilnehmer					Referenzteilnehmer						
	Teilnehmer	Misserfolge abs.	Misserfolge in %	Mittelwert abs.	Mittelwert in %	Std. abw.	Teilnehmer	Misserfolge abs.	Misserfolge in %	Mittelwert abs.	Mittelwert in %	Std. abw.
Aachen <sup>1</sup>	60	0	0,0	240,5	78,1	21,0	1					
Berlin	330	4	1,2	233,1	75,7	21,5	131	1	0,8	231,6	75,2	18,7
Bochum <sup>1</sup>	26	2	7,7	222,6	72,3	24,0	1					
Bonn	122	4	3,3	237,0	77,0	24,3	36	0	0,0	251,5	81,6	17,2
Dresden	46	2	4,3	220,9	71,7	20,6	9	0	0,0	231,2	75,1	12,7
Düsseldorf	147	14	9,5	224,2	72,8	26,0	3	0	0,0	233,7	75,9	22,6
Erlangen	192	2	1,0	234,2	76,0	21,3	57	0	0,0	241,5	78,4	17,2
Essen	124	6	4,8	228,0	74,0	24,7	28	0	0,0	223,5	72,6	13,4
Frankfurt	125	3	2,4	236,7	76,9	23,4	0					
Freiburg	157	2	1,3	240,5	78,1	20,6	0					
Gießen	142	1	0,7	228,2	74,1	22,8	88	0	0,0	235,3	76,4	19,4
Göttingen	164	4	2,4	232,4	75,5	21,4	52	0	0,0	231,2	75,1	16,5
Greifswald <sup>1</sup>	20	2	10,0	223,3	72,5	26,2	1					
Halle	50	1	2,0	221,3	71,8	20,7	4	0	0,0	232,2	75,4	10,8
Hamburg	122	5	4,1	228,2	74,1	25,4	0					
Hannover	86	4	4,7	228,4	74,1	23,7	2	0	0,0	241,5	78,4	16,5
Heidelberg <sup>1</sup>	169	4	2,4	242,0	78,6	23,8	1					
Homburg	109	7	6,4	224,6	72,9	25,4	2	0	0,0	218,0	70,8	9,0
Jena	64	3	4,7	213,3	69,2	20,2	3	0	0,0	232,7	75,5	7,9
Kiel	97	1	1,0	233,5	75,8	21,5	9	0	0,0	218,7	71,0	16,3
Köln	163	5	3,1	232,5	75,5	24,0	47	0	0,0	238,6	77,5	18,3
Leipzig	83	5	6,0	226,5	73,5	26,0	31	1	3,2	235,1	76,3	25,1
Lübeck	105	2	1,9	234,3	76,1	23,0	6	1	16,7	211,3	68,6	21,2
Magdeburg	18	5	27,8	211,4	68,6	28,7	2	0	0,0	239,0	77,6	12,0
Mainz	168	5	3,0	231,5	75,2	23,2	56	0	0,0	237,8	77,2	16,0
Mannheim <sup>1</sup>	72	2	2,8	240,7	78,2	22,4	1					
Marburg <sup>1</sup>	96	2	2,1	231,7	75,2	23,0	1					
München LMU	238	6	2,5	229,3	74,4	22,8	9	0	0,0	229,6	74,5	16,6
München TU	176	2	1,1	235,9	76,6	26,0	4	0	0,0	241,5	78,4	15,9
Münster	137	1	0,7	238,1	77,3	22,4	29	0	0,0	241,1	78,3	15,9
Oldenburg	15	0	0,0	226,9	73,7	14,7	0					
Regensburg	118	1	0,8	238,7	77,5	20,8	9	0	0,0	230,1	74,7	24,9
Rostock	27	0	0,0	223,4	72,5	18,9	6	0	0,0	236,2	76,7	16,9
Tübingen	183	4	2,2	236,5	76,8	23,5	83	1	1,2	242,0	78,6	19,2
Ulm	128	5	3,9	237,0	76,9	24,0	4	0	0,0	242,8	78,8	10,2
Witten/Herdecke	54	0	0,0	219,8	71,4	16,3	28	0	0,0	221,5	71,9	16,8
Würzburg	144	7	4,9	236,6	76,8	24,9	39	0	0,0	241,2	78,3	16,9
Gesamt	4277	123	2,9	232,5	75,5	23,9	783	4	0,5	235,8	76,5	19,3

<sup>1</sup> Aus Datenschutzgründen werden Ergebnisse einzelner Teilnehmer nicht angegeben, bei den Berechnungen aber berücksichtigt.

Referenzgruppe = Erstteilnehmer mit Mindeststudienzeit

Die Misserfolge sind unter Berücksichtigung des Nachteilsverbots (§ 14 Abs. 4 Satz 5 ÄAppO) ermittelt.

Zweiter Abschnitt der Ärztlichen Prüfung

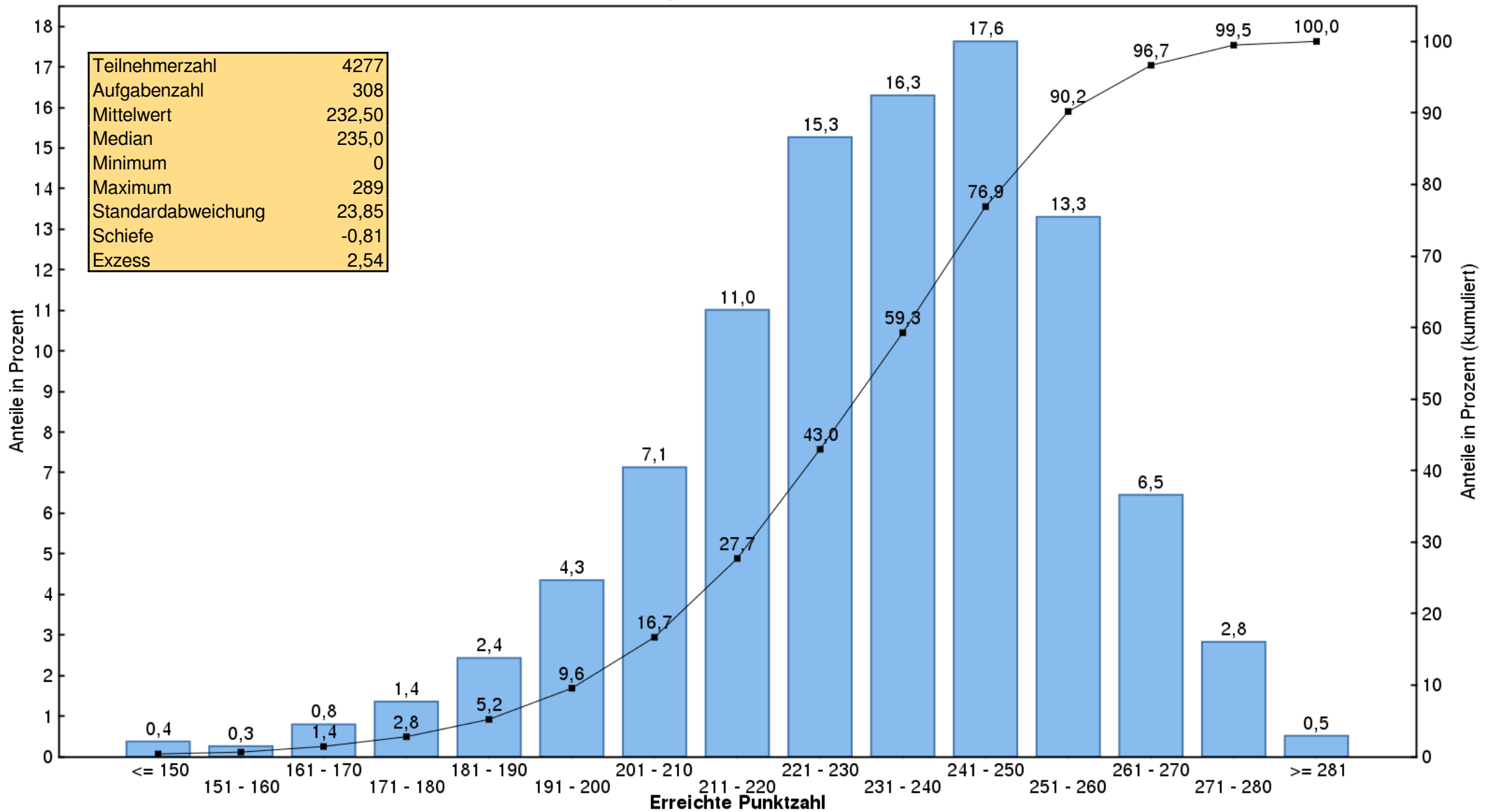
Frühjahr 2019

Ergebnisse in den Aufgabengruppen in Prozent

Hochschule	Einzelaufgaben	Fallstudien
	Aufgabenanzahlen	
	97	211
Aachen	78,3	78,0
Berlin	76,1	75,5
Bochum	72,1	72,3
Bonn	78,2	76,4
Dresden	71,8	71,7
Düsseldorf	73,7	72,4
Erlangen	76,0	76,0
Essen	73,5	74,3
Frankfurt	76,7	76,9
Freiburg	77,1	78,5
Gießen	74,2	74,0
Göttingen	75,2	75,6
Greifswald	72,7	72,4
Halle	71,2	72,1
Hamburg	74,5	73,9
Hannover	74,7	73,9
Heidelberg	79,1	78,4
Homburg	73,0	72,9
Jena	68,9	69,4
Kiel	75,1	76,1
Köln	75,3	75,6
Leipzig	73,9	73,3
Lübeck	75,6	76,3
Magdeburg	68,7	68,6
Mainz	75,3	75,1
Mannheim	77,9	78,3
Marburg	74,5	75,5
München LMU	74,2	74,5
München TU	76,9	76,5
Münster	77,8	77,0
Oldenburg	71,8	74,5
Regensburg	77,7	77,4
Rostock	72,4	72,6
Tübingen	76,4	76,9
Ulm	77,0	76,9
Witten/Herdecke	71,4	71,4
Würzburg	76,3	77,1
Gesamt	75,5	75,5

# Zweiter Abschnitt der Ärztlichen Prüfung Frühjahr 2019

Histogramm der Punktzahlen



Lesebeispiel: 13,3 % aller Prüfungsteilnehmer haben eine Punktzahl zwischen 251 und 260;  
59,3 % haben eine Punktzahl, die kleiner ist als 241.