

Schriftlicher Teil des Ersten Abschnitts der Ärztlichen Prüfung

Herbst 2022

Ergebnisinformation

gewertete Aufgaben: 309
Bestehensgrenze: 183

Stand: 15.09.2022

| Hochschule | Gesamtteilnehmer | | | | | Referenzteilnehmer | | | | | | |
|---------------------|------------------|------------------|------------------|-----------------|-----------------|--------------------|------------|------------------|------------------|-----------------|-----------------|-----------|
| | Teilnehmer | Misserfolge abs. | Misserfolge in % | Mittelwert abs. | Mittelwert in % | Std. abw. | Teilnehmer | Misserfolge abs. | Misserfolge in % | Mittelwert abs. | Mittelwert in % | Std. abw. |
| Berlin ¹ | 1 | | | | | | 0 | | | | | |
| Bochum | 298 | 47 | 15,8 | 219,3 | 71,0 | 37,7 | 218 | 9 | 4,1 | 232,6 | 75,3 | 28,4 |
| Bonn | 236 | 29 | 12,3 | 222,8 | 72,1 | 38,2 | 184 | 7 | 3,8 | 233,8 | 75,7 | 30,5 |
| Dresden | 172 | 14 | 8,1 | 228,6 | 74,0 | 31,0 | 155 | 4 | 2,6 | 233,9 | 75,7 | 27,1 |
| Erfurt HMU | 110 | 29 | 26,4 | 199,0 | 64,4 | 39,3 | 110 | 29 | 26,4 | 199,0 | 64,4 | 39,3 |
| Erlangen | 213 | 24 | 11,3 | 223,9 | 72,5 | 33,6 | 113 | 3 | 2,7 | 237,5 | 76,9 | 29,0 |
| Essen | 190 | 22 | 11,6 | 220,2 | 71,3 | 32,4 | 132 | 5 | 3,8 | 230,6 | 74,6 | 28,2 |
| Frankfurt | 316 | 33 | 10,4 | 226,0 | 73,1 | 34,4 | 261 | 10 | 3,8 | 234,3 | 75,8 | 28,1 |
| Freiburg | 254 | 15 | 5,9 | 232,4 | 75,2 | 31,5 | 207 | 4 | 1,9 | 237,9 | 77,0 | 27,0 |
| Gießen | 192 | 27 | 14,1 | 213,3 | 69,0 | 33,7 | 138 | 13 | 9,4 | 220,9 | 71,5 | 30,6 |
| Göttingen | 174 | 13 | 7,5 | 228,5 | 74,0 | 33,7 | 135 | 3 | 2,2 | 237,1 | 76,7 | 28,8 |
| Greifswald | 175 | 20 | 11,4 | 221,3 | 71,6 | 33,7 | 138 | 5 | 3,6 | 230,5 | 74,6 | 28,5 |
| Halle | 216 | 26 | 12,0 | 225,8 | 73,1 | 34,0 | 173 | 4 | 2,3 | 236,4 | 76,5 | 26,5 |
| Hamburg MS | 165 | 66 | 40,0 | 191,1 | 61,8 | 39,3 | 109 | 33 | 30,3 | 201,3 | 65,2 | 39,3 |
| Heidelberg | 323 | 17 | 5,3 | 246,4 | 79,7 | 36,5 | 288 | 7 | 2,4 | 251,0 | 81,2 | 32,7 |
| Homburg | 237 | 28 | 11,8 | 218,7 | 70,8 | 33,0 | 182 | 9 | 4,9 | 226,6 | 73,3 | 27,3 |
| Jena | 238 | 20 | 8,4 | 225,9 | 73,1 | 34,2 | 197 | 4 | 2,0 | 234,0 | 75,7 | 29,3 |
| Kiel | 188 | 17 | 9,0 | 221,7 | 71,7 | 32,3 | 160 | 6 | 3,8 | 227,1 | 73,5 | 28,6 |
| Leipzig | 288 | 23 | 8,0 | 230,7 | 74,6 | 32,8 | 277 | 19 | 6,9 | 232,7 | 75,3 | 31,4 |
| Lübeck | 179 | 13 | 7,3 | 230,1 | 74,5 | 33,6 | 151 | 4 | 2,6 | 237,1 | 76,7 | 26,6 |
| Magdeburg | 168 | 12 | 7,1 | 226,5 | 73,3 | 31,4 | 146 | 7 | 4,8 | 230,9 | 74,7 | 28,7 |
| Mainz | 231 | 25 | 10,8 | 226,7 | 73,4 | 35,2 | 133 | 0 | 0,0 | 242,7 | 78,6 | 24,6 |
| Mannheim | 227 | 21 | 9,3 | 237,7 | 76,9 | 33,3 | 205 | 11 | 5,4 | 242,0 | 78,3 | 29,4 |
| Marburg | 366 | 59 | 16,1 | 215,3 | 69,7 | 33,5 | 268 | 29 | 10,8 | 223,5 | 72,3 | 31,4 |
| München LMU | 729 | 77 | 10,6 | 224,7 | 72,7 | 35,6 | 613 | 35 | 5,7 | 231,1 | 74,8 | 31,5 |
| Münster | 148 | 18 | 12,2 | 232,0 | 75,1 | 39,7 | 110 | 3 | 2,7 | 246,9 | 79,9 | 30,4 |
| Regensburg | 204 | 16 | 7,8 | 229,2 | 74,2 | 32,3 | 178 | 6 | 3,4 | 234,9 | 76,0 | 29,2 |
| Rostock | 162 | 6 | 3,7 | 237,1 | 76,7 | 28,9 | 136 | 0 | 0,0 | 245,7 | 79,5 | 20,9 |
| Tübingen | 178 | 8 | 4,5 | 242,8 | 78,6 | 31,2 | 139 | 0 | 0,0 | 251,9 | 81,5 | 24,4 |
| Ulm | 263 | 14 | 5,3 | 226,5 | 73,3 | 30,9 | 222 | 2 | 0,9 | 231,8 | 75,0 | 26,6 |
| Würzburg | 152 | 14 | 9,2 | 233,0 | 75,4 | 35,9 | 126 | 4 | 3,2 | 241,9 | 78,3 | 29,0 |
| Gesamt | 6993 | 754 | 10,8 | 225,7 | 73,0 | 35,6 | 5604 | 275 | 4,9 | 233,7 | 75,6 | 31,0 |

¹ Aus Datenschutzgründen werden Ergebnisse einzelner Teilnehmer nicht angegeben, bei den Berechnungen aber berücksichtigt.

Referenzgruppe = Erstteilnehmer mit Mindeststudienzeit

Die Misserfolge sind unter Berücksichtigung des Nachteilsverbots (§ 14 Abs. 4 Satz 5 ÄAppO) ermittelt.

Schriftlicher Teil des Ersten Abschnitts der Ärztlichen Prüfung

Herbst 2022

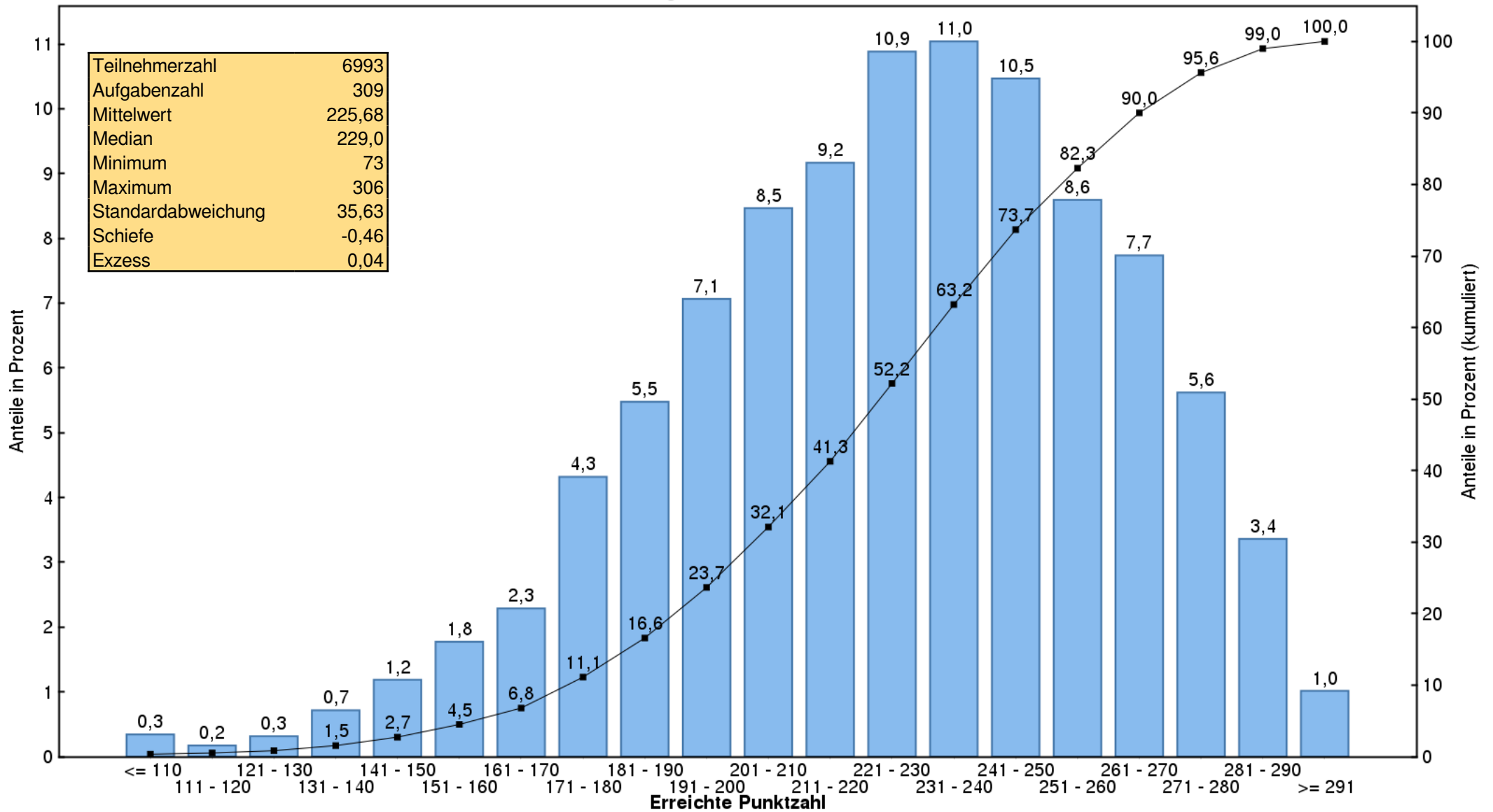
Fachergebnisse in Prozent

| Hochschule | Anatomie | Biologie | Chemie u. Biochemie/ Molekularbiologie | Physik | Physiologie | Psychologie/ Soziologie |
|---------------------|------------------|----------|--|--------|-------------|----------------------------|
| | Aufgabenanzahlen | | | | | |
| | 75 | 20 | 79 | 16 | 59 | 60 |
| Berlin ¹ | | | | | | |
| Bochum | 74,8 | 76,0 | 71,3 | 59,9 | 61,6 | 76,3 |
| Bonn | 77,5 | 76,0 | 68,8 | 68,0 | 63,5 | 78,0 |
| Dresden | 80,6 | 75,7 | 72,3 | 69,6 | 64,7 | 77,7 |
| Erfurt HMU | 69,8 | 65,8 | 60,5 | 56,2 | 57,2 | 71,6 |
| Erlangen | 75,3 | 73,2 | 69,5 | 65,8 | 66,5 | 80,1 |
| Essen | 77,0 | 71,9 | 69,8 | 59,2 | 63,7 | 76,4 |
| Frankfurt | 73,8 | 82,5 | 73,7 | 69,4 | 65,7 | 76,7 |
| Freiburg | 80,2 | 79,0 | 72,7 | 72,3 | 68,2 | 78,6 |
| Gießen | 73,2 | 71,0 | 66,2 | 56,0 | 61,8 | 77,4 |
| Göttingen | 76,8 | 78,4 | 75,3 | 66,2 | 64,4 | 78,7 |
| Greifswald | 75,6 | 74,7 | 69,7 | 62,5 | 66,5 | 75,6 |
| Halle | 74,0 | 77,3 | 72,2 | 68,2 | 67,8 | 78,2 |
| Hamburg MS | 66,5 | 65,3 | 58,6 | 52,0 | 55,7 | 67,8 |
| Heidelberg | 80,7 | 84,8 | 79,6 | 77,3 | 74,7 | 82,5 |
| Homburg | 73,0 | 74,6 | 69,6 | 67,5 | 65,0 | 74,9 |
| Jena | 79,8 | 76,9 | 70,9 | 64,5 | 65,5 | 76,2 |
| Kiel | 76,8 | 75,7 | 68,4 | 62,9 | 65,4 | 77,0 |
| Leipzig | 79,0 | 75,2 | 72,4 | 74,9 | 67,2 | 79,3 |
| Lübeck | 77,9 | 75,7 | 75,1 | 67,6 | 68,3 | 76,8 |
| Magdeburg | 76,0 | 76,5 | 74,9 | 70,5 | 65,1 | 75,4 |
| Mainz | 75,3 | 77,2 | 72,9 | 65,3 | 67,6 | 78,2 |
| Mannheim | 80,6 | 79,1 | 77,7 | 70,0 | 69,4 | 79,9 |
| Marburg | 74,3 | 73,0 | 69,4 | 56,0 | 62,8 | 73,7 |
| München LMU | 76,4 | 76,8 | 73,2 | 60,9 | 66,4 | 75,5 |
| Münster | 80,4 | 81,8 | 73,6 | 69,6 | 68,4 | 76,1 |
| Regensburg | 78,4 | 77,6 | 74,9 | 65,8 | 64,9 | 78,2 |
| Rostock | 79,7 | 81,6 | 74,5 | 68,8 | 74,4 | 78,7 |
| Tübingen | 83,0 | 83,3 | 80,0 | 71,1 | 70,0 | 80,0 |
| Ulm | 80,5 | 76,0 | 71,0 | 66,7 | 64,9 | 76,5 |
| Würzburg | 78,7 | 77,2 | 76,7 | 73,1 | 66,9 | 77,9 |
| Gesamt | 76,9 | 76,6 | 72,2 | 65,8 | 66,0 | 77,0 |

¹ Aus Datenschutzgründen werden Ergebnisse einzelner Teilnehmer nicht angegeben, bei den Berechnungen aber berücksichtigt.

Schriftlicher Teil des Ersten Abschnitts der Ärztlichen Prüfung Herbst 2022

Histogramm der Punktzahlen



Lesebeispiel: 5,5 % aller Prüfungsteilnehmer haben eine Punktzahl zwischen 181 und 190;
16,6 % haben eine Punktzahl, die kleiner ist als 191.