

Zweiter Abschnitt der Ärztlichen Prüfung

Herbst 2018

Ergebnisinformation

gewertete Aufgaben: 310

Stand: 30.10.2018

Bestehensgrenze: 186

Hochschule	Gesamtteilnehmer					Referenzteilnehmer						
	Teilnehmer	Misserfolge abs.	Misserfolge in %	Mittelwert abs.	Mittelwert in %	Std. abw.	Teilnehmer	Misserfolge abs.	Misserfolge in %	Mittelwert abs.	Mittelwert in %	Std. abw.
Aachen	191	3	1,6	251,5	81,1	24,0	148	1	0,7	256,3	82,7	21,0
Berlin	304	6	2,0	246,1	79,4	25,3	137	2	1,5	245,8	79,3	23,6
Bochum	264	4	1,5	241,8	78,0	21,5	195	2	1,0	246,4	79,5	19,7
Bonn	158	3	1,9	244,1	78,7	24,1	86	1	1,2	250,2	80,7	20,8
Dresden	243	3	1,2	246,1	79,4	22,8	175	0	0,0	249,7	80,5	18,7
Düsseldorf	194	9	4,6	235,5	76,0	24,5	116	0	0,0	242,5	78,2	17,6
Erlangen	150	3	2,0	249,5	80,5	24,9	64	0	0,0	256,9	82,9	15,9
Essen	145	6	4,1	242,2	78,1	26,3	93	1	1,1	249,0	80,3	18,6
Frankfurt	265	3	1,1	248,4	80,1	22,8	186	0	0,0	254,0	81,9	17,3
Freiburg	174	0	0,0	255,5	82,4	18,4	44	0	0,0	253,9	81,9	14,9
Gießen	164	8	4,9	234,4	75,6	24,5	97	0	0,0	244,0	78,7	17,9
Göttingen	128	1	0,8	248,7	80,2	21,6	43	0	0,0	250,7	80,9	20,0
Greifswald	134	1	0,7	243,3	78,5	19,6	62	1	1,6	242,2	78,1	18,5
Halle	125	1	0,8	241,8	78,0	19,8	64	0	0,0	248,5	80,1	15,0
Hamburg	208	2	1,0	243,6	78,6	21,4	137	1	0,7	244,4	78,8	19,7
Hannover	142	2	1,4	246,1	79,4	21,0	86	2	2,3	243,5	78,6	20,6
Heidelberg	128	0	0,0	248,2	80,1	24,8	40	0	0,0	251,3	81,1	22,4
Homburg	156	5	3,2	239,3	77,2	24,0	102	0	0,0	247,3	79,8	18,3
Jena	209	8	3,8	237,8	76,7	24,2	153	1	0,7	244,7	78,9	18,2
Kiel	137	1	0,7	245,7	79,3	18,9	90	0	0,0	248,4	80,1	17,3
Köln	189	4	2,1	245,4	79,1	25,1	59	0	0,0	257,1	82,9	17,8
Leipzig	233	1	0,4	246,7	79,6	20,8	154	0	0,0	250,5	80,8	19,1
Lübeck	112	0	0,0	251,2	81,0	18,3	38	0	0,0	253,3	81,7	19,6
Magdeburg	179	2	1,1	245,2	79,1	21,8	100	0	0,0	249,2	80,4	18,5
Mainz	175	4	2,3	245,0	79,0	25,4	63	0	0,0	255,0	82,3	21,4
Mannheim	126	0	0,0	253,5	81,8	19,0	98	0	0,0	254,1	82,0	16,6
Marburg	118	1	0,8	244,6	78,9	21,7	78	0	0,0	251,2	81,0	18,1
München LMU	275	6	2,2	240,7	77,6	23,7	121	0	0,0	246,9	79,6	16,5
München TU	168	1	0,6	250,7	80,9	19,5	72	0	0,0	255,2	82,3	16,7
Münster	111	1	0,9	248,2	80,1	21,7	28	0	0,0	251,0	81,0	16,4
Oldenburg	14	0	0,0	238,1	76,8	13,4	7	0	0,0	244,7	78,9	10,1
Regensburg	101	1	1,0	246,3	79,5	23,7	63	0	0,0	256,9	82,9	16,0
Rostock	203	1	0,5	239,4	77,2	19,7	113	0	0,0	245,0	79,0	17,8
Tübingen	141	0	0,0	247,2	79,7	23,2	71	0	0,0	253,5	81,8	22,2
Ulm	173	1	0,6	248,7	80,2	21,2	101	0	0,0	253,5	81,8	17,9
Witten/Herdecke	33	0	0,0	240,3	77,5	21,1	18	0	0,0	246,4	79,5	21,0
Würzburg	166	2	1,2	250,5	80,8	23,7	52	0	0,0	254,2	82,0	17,8
Gesamt	6136	94	1,5	245,2	79,1	23,1	3354	12	0,4	249,5	80,5	19,3

Referenzgruppe = Erstteilnehmer mit Mindeststudienzeit

Die Misserfolge sind unter Berücksichtigung des Nachteilsverbots (§ 14 Abs. 4 Satz 5 ÄAppO) ermittelt.

Zweiter Abschnitt der Ärztlichen Prüfung

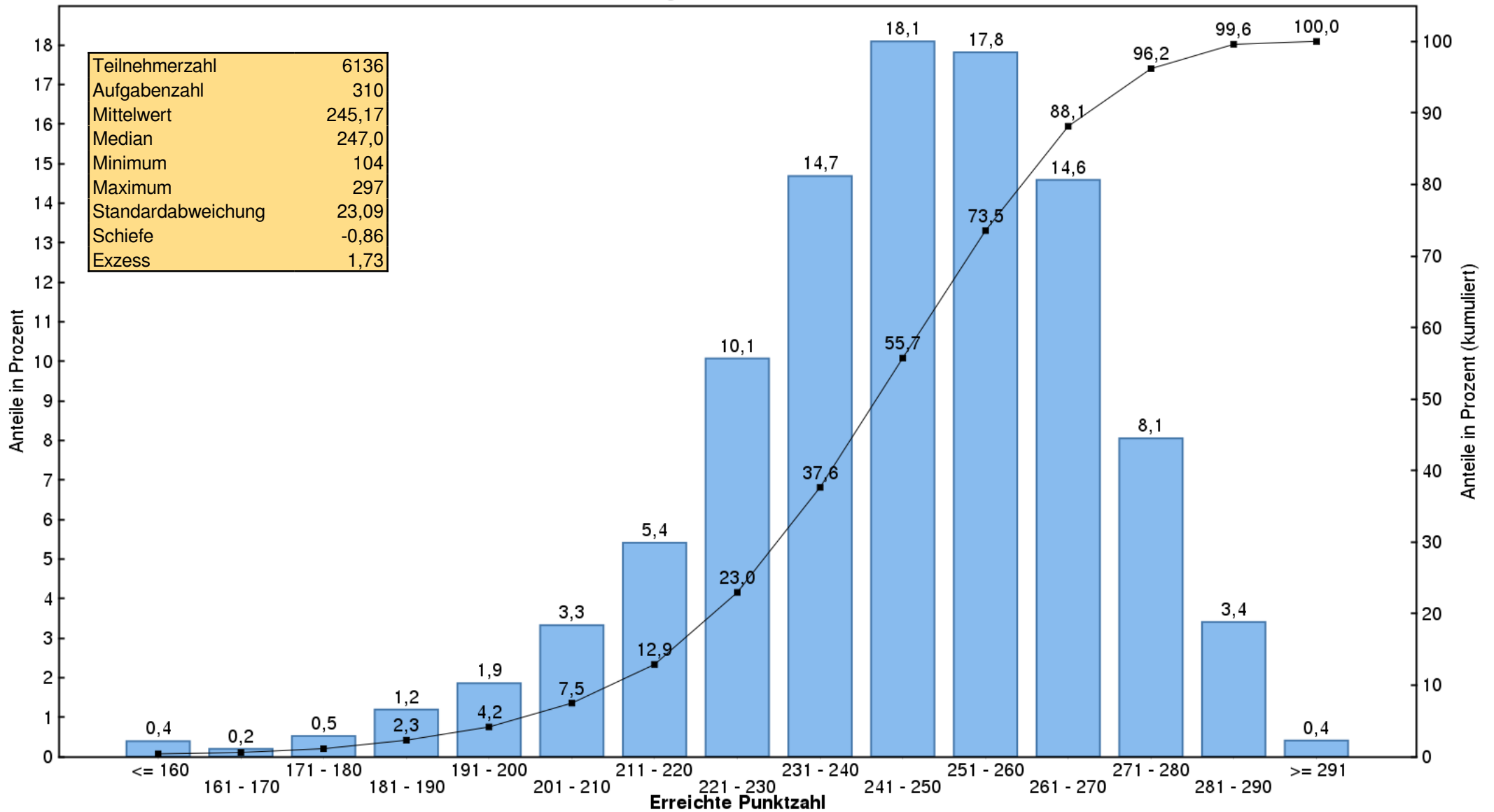
Herbst 2018

Ergebnisse in den Aufgabengruppen in Prozent

Hochschule	Einzelaufgaben	Fallstudien
	Aufgabenanzahlen	
	107	203
Aachen	83,4	80,0
Berlin	81,3	78,4
Bochum	79,9	77,0
Bonn	80,6	77,7
Dresden	81,0	78,6
Düsseldorf	77,4	75,2
Erlangen	82,4	79,5
Essen	79,8	77,2
Frankfurt	82,0	79,2
Freiburg	84,7	81,2
Gießen	76,7	75,1
Göttingen	82,4	79,1
Greifswald	81,0	77,1
Halle	80,5	76,7
Hamburg	79,9	77,9
Hannover	80,9	78,6
Heidelberg	82,4	78,8
Homburg	78,7	76,4
Jena	79,0	75,5
Kiel	80,4	78,7
Köln	80,6	78,4
Leipzig	81,6	78,5
Lübeck	83,0	80,0
Magdeburg	81,7	77,7
Mainz	81,1	77,9
Mannheim	83,2	81,0
Marburg	80,6	78,0
München LMU	79,7	76,5
München TU	83,1	79,7
Münster	82,4	78,8
Oldenburg	79,3	75,5
Regensburg	81,5	78,4
Rostock	79,1	76,2
Tübingen	81,7	78,7
Ulm	81,7	79,4
Witten/Herdecke	78,9	76,8
Würzburg	83,3	79,5
Gesamt	81,0	78,1

Zweiter Abschnitt der Ärztlichen Prüfung Herbst 2018

Histogramm der Punktzahlen



Lesebeispiel: 1,9 % aller Prüfungsteilnehmer haben eine Punktzahl zwischen 191 und 200;
4,2 % haben eine Punktzahl, die kleiner ist als 201.