

**Schriftlicher Teil des Ersten Abschnitts der Ärztlichen Prüfung**

**Herbst 2018**

**Ergebnisinformation**

gewertete Aufgaben: 315  
Bestehensgrenze: 189

Stand: 14.09.2018

Hochschule	Gesamtteilnehmer					Referenzteilnehmer						
	Teilnehmer	Misserfolge abs.	in %	Mittelwert abs.	in %	Std. abw.	Teilnehmer	Misserfolge abs.	in %	Mittelwert abs.	in %	Std. abw.
Berlin <sup>1</sup>	1						0					
Bochum	293	51	17,4	220,4	70,0	36,1	236	24	10,2	229,1	72,7	31,4
Bonn	251	31	12,4	228,0	72,4	35,3	200	11	5,5	236,5	75,1	29,4
Dresden	204	15	7,4	232,0	73,6	31,4	177	8	4,5	236,9	75,2	28,7
Düsseldorf <sup>1</sup>	1						0					
Erlangen	186	15	8,1	236,5	75,1	32,8	119	1	0,8	251,5	79,8	22,6
Essen	170	17	10,0	227,0	72,1	29,3	133	4	3,0	233,6	74,1	25,8
Frankfurt	349	28	8,0	238,2	75,6	33,0	272	8	2,9	245,6	78,0	28,1
Freiburg	259	15	5,8	243,1	77,2	34,1	214	4	1,9	250,4	79,5	28,8
Gießen	180	37	20,6	220,1	69,9	38,6	117	7	6,0	235,2	74,7	28,2
Göttingen	184	24	13,0	227,5	72,2	34,2	133	5	3,8	237,9	75,5	28,8
Greifswald	168	15	8,9	235,6	74,8	32,1	137	3	2,2	244,2	77,5	25,4
Halle	213	22	10,3	227,4	72,2	32,1	165	5	3,0	236,4	75,0	26,3
Hamburg	2	1	50,0	193,5	61,4	45,5	0					
Heidelberg	292	12	4,1	254,2	80,7	34,4	260	3	1,2	259,9	82,5	29,6
Homburg	244	39	16,0	222,2	70,5	37,1	190	19	10,0	231,4	73,5	32,9
Jena	236	21	8,9	234,0	74,3	32,5	205	10	4,9	238,9	75,8	28,9
Kiel	187	21	11,2	233,3	74,1	33,6	166	10	6,0	239,1	75,9	29,8
Leipzig	263	13	4,9	243,2	77,2	31,2	232	3	1,3	249,6	79,2	25,7
Lübeck	150	8	5,3	234,8	74,5	27,7	132	4	3,0	239,4	76,0	25,0
Magdeburg	170	5	2,9	248,1	78,8	28,4	146	0	0,0	254,5	80,8	22,4
Mainz	175	18	10,3	230,8	73,3	32,9	108	2	1,9	244,3	77,6	26,3
Mannheim	198	7	3,5	247,0	78,4	29,9	188	3	1,6	249,4	79,2	27,4
Marburg	340	43	12,6	229,6	72,9	34,4	262	12	4,6	239,1	75,9	27,8
München LMU	703	53	7,5	238,2	75,6	34,8	596	18	3,0	244,8	77,7	30,6
Münster	153	14	9,2	236,9	75,2	36,5	113	4	3,5	249,0	79,0	31,0
Regensburg	193	21	10,9	241,5	76,7	35,3	161	5	3,1	250,6	79,5	27,7
Rostock	176	12	6,8	236,4	75,0	29,6	127	0	0,0	248,8	79,0	22,0
Tübingen	155	8	5,2	249,3	79,1	33,4	126	0	0,0	258,3	82,0	27,0
Ulm	267	12	4,5	239,6	76,0	30,4	208	2	1,0	245,9	78,1	26,1
Würzburg	189	30	15,9	228,4	72,5	40,5	124	6	4,8	243,4	77,3	32,1
Gesamt	6552	610	9,3	235,3	74,7	34,7	5247	181	3,4	243,7	77,4	29,3

<sup>1</sup> Aus Datenschutzgründen werden Ergebnisse einzelner Teilnehmer nicht angegeben, bei den Berechnungen aber berücksichtigt.

Referenzgruppe = Erstteilnehmer mit Mindeststudienzeit

Die Misserfolge sind unter Berücksichtigung des Nachteilsverbots (§ 14 Abs. 4 Satz 5 ÄAppO) ermittelt.

Schriftlicher Teil des Ersten Abschnitts der Ärztlichen Prüfung

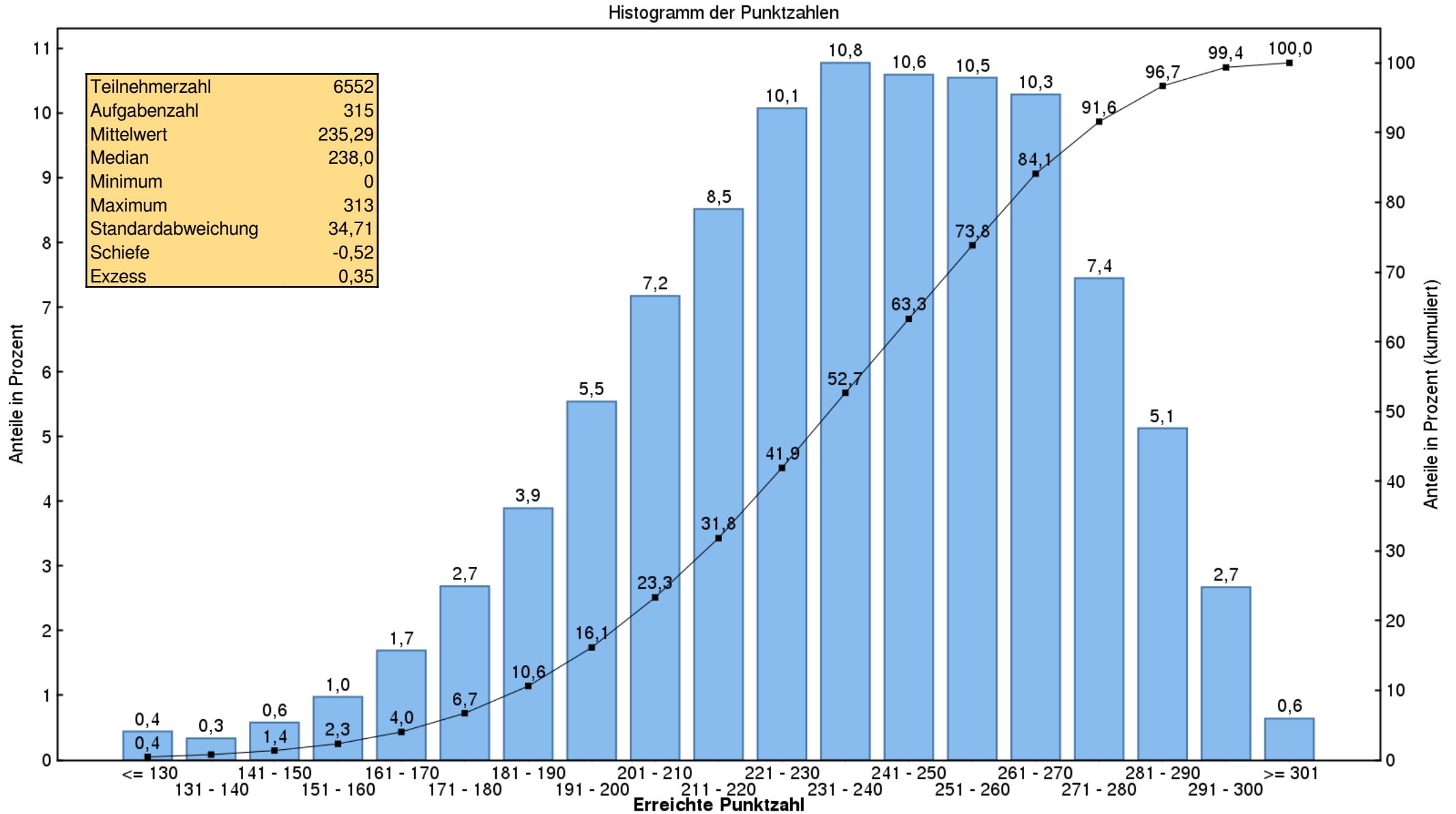
Herbst 2018

Fachergebnisse in Prozent

Hochschule	Anatomie	Biologie	Chemie u. Biochemie/ Molekularbiologie	Physik	Physiologie	Psychologie/ Soziologie
	Aufgabenzahlen					
	80	20	77	17	62	59
Berlin <sup>1</sup>						
Bochum	67,9	76,6	69,7	48,1	71,3	75,9
Bonn	72,6	79,8	70,2	58,9	72,3	76,3
Dresden	71,3	81,1	73,9	63,2	74,2	76,2
Düsseldorf <sup>1</sup>						
Erlangen	72,5	80,1	71,7	63,5	75,3	84,3
Essen	73,9	76,1	69,4	48,9	73,5	76,8
Frankfurt	74,0	82,3	74,8	67,0	76,3	78,3
Freiburg	76,3	84,9	75,6	64,3	78,5	80,1
Gießen	67,6	77,1	66,9	53,9	70,8	78,2
Göttingen	70,1	78,3	73,0	53,6	72,3	77,4
Greifswald	75,3	80,4	74,2	56,9	76,9	76,0
Halle	68,4	81,2	68,5	60,9	74,5	79,9
Hamburg	60,0	67,5	59,1	29,4	60,5	74,6
Heidelberg	76,3	86,4	80,9	74,8	82,9	83,9
Homburg	68,6	75,1	67,1	64,1	72,6	75,9
Jena	76,0	81,7	70,6	57,2	75,7	77,8
Kiel	73,4	80,0	68,9	63,7	76,7	79,9
Leipzig	76,2	84,3	76,8	68,5	77,1	79,4
Lübeck	72,0	76,8	75,1	53,8	79,0	77,9
Magdeburg	75,9	83,3	82,4	70,5	78,5	79,1
Mainz	70,0	82,6	73,9	53,7	75,1	77,4
Mannheim	77,1	79,5	78,7	65,0	80,0	81,5
Marburg	73,2	80,3	71,6	53,1	72,6	77,6
München LMU	73,9	84,2	74,6	68,8	76,4	77,5
Münster	76,5	84,1	72,2	57,1	76,0	78,9
Regensburg	74,5	84,0	77,0	63,5	76,1	80,9
Rostock	71,2	80,6	75,5	58,8	79,2	77,9
Tübingen	79,4	84,2	78,0	64,3	81,0	80,9
Ulm	76,9	82,0	72,4	61,2	78,7	79,2
Würzburg	70,4	80,3	72,4	60,3	72,6	76,3
Gesamt	73,3	81,3	73,4	61,5	75,9	78,5

<sup>1</sup> Aus Datenschutzgründen werden Ergebnisse einzelner Teilnehmer nicht angegeben, bei den Berechnungen aber berücksichtigt.

# Schriftlicher Teil des Ersten Abschnitts der Ärztlichen Prüfung Herbst 2018



Lesebeispiel: 5,5 % aller Prüfungsteilnehmer haben eine Punktzahl zwischen 191 und 200;  
1,4 % haben eine Punktzahl, die kleiner ist als 151.