

Zweiter Abschnitt der Ärztlichen Prüfung

Frühjahr 2026

Ergebnisinformation

gewertete Aufgaben: 317
Bestehensgrenze: 179

Stand: 07.05.2026

Hochschule	Gesamtteilnehmer					Referenzteilnehmer						
	Teilnehmer	Misserfolge abs.	Misserfolge in %	Mittelwert abs.	Mittelwert in %	Std. abw.	Teilnehmer	Misserfolge abs.	Misserfolge in %	Mittelwert abs.	Mittelwert in %	Std. abw.
Aachen	62	2	3,2	232,9	73,5	24,5	0					
Augsburg	6	1	16,7	228,3	72,0	33,1	0					
Berlin	409	30	7,3	221,4	69,8	28,8	136	7	5,1	219,5	69,2	24,5
Berlin MS	48	0	0,0	222,5	70,2	21,9	42	0	0,0	225,0	71,0	21,9
Bochum	25	1	4,0	214,4	67,6	27,2	0					
Bonn	130	1	0,8	235,0	74,1	21,0	14	0	0,0	244,9	77,2	22,0
Brandenburg MH	52	3	5,8	207,3	65,4	22,4	45	1	2,2	211,0	66,6	21,0
Dresden	48	4	8,3	222,4	70,1	32,1	8	0	0,0	231,1	72,9	13,2
Düsseldorf	198	11	5,6	222,1	70,1	25,4	24	0	0,0	228,1	72,0	21,3
Erlangen	231	5	2,2	232,7	73,4	21,2	67	3	4,5	232,0	73,2	21,8
Essen	144	2	1,4	224,8	70,9	24,3	17	0	0,0	219,1	69,1	23,8
Frankfurt ¹	103	1	1,0	232,6	73,4	19,9	1					
Freiburg ¹	164	3	1,8	236,1	74,5	26,8	1					
Gießen	164	7	4,3	224,0	70,7	22,7	73	1	1,4	227,9	71,9	19,3
Göttingen	179	4	2,2	232,9	73,5	23,5	56	2	3,6	224,7	70,9	23,1
Greifswald ¹	42	2	4,8	219,7	69,3	25,6	1					
Halle	51	4	7,8	218,2	68,8	24,4	0					
Hamburg	143	7	4,9	229,4	72,4	24,7	6	0	0,0	224,3	70,8	7,3
Hamburg MS	62	4	6,5	214,8	67,7	25,2	31	1	3,2	221,6	69,9	21,6
Hannover	139	10	7,2	223,7	70,6	28,9	0					
Heidelberg ¹	142	0	0,0	241,4	76,2	18,9	1					
Homburg	70	3	4,3	222,4	70,2	24,3	3	0	0,0	212,7	67,1	9,0
Jena	56	4	7,1	222,2	70,1	28,8	9	0	0,0	246,4	77,7	16,3
Kiel	93	1	1,1	233,7	73,7	20,5	0					
Köln	181	8	4,4	230,4	72,7	24,5	52	0	0,0	233,8	73,8	18,2
Leipzig	112	1	0,9	231,7	73,1	21,3	47	0	0,0	241,5	76,2	17,3
Lübeck ¹	94	3	3,2	232,9	73,5	23,3	1					
Magdeburg	14	3	21,4	206,9	65,3	33,7	0					
Mainz	211	1	0,5	233,0	73,5	22,8	70	0	0,0	234,1	73,8	21,6
Mannheim ¹	159	4	2,5	231,5	73,0	24,9	1					
Marburg	158	2	1,3	227,4	71,7	23,4	2	0	0,0	243,5	76,8	23,5
München LMU	280	5	1,8	226,5	71,5	22,9	9	0	0,0	210,2	66,3	19,8
München TU	162	0	0,0	232,7	73,4	20,0	3	0	0,0	226,7	71,5	15,4
Münster	135	1	0,7	237,5	74,9	22,2	28	0	0,0	233,8	73,7	17,3
Oldenburg	21	1	4,8	220,0	69,4	30,2	0					
Potsdam HMU	63	3	4,8	224,4	70,8	23,0	46	2	4,3	225,8	71,2	24,0
Regensburg	117	2	1,7	233,0	73,5	24,5	7	0	0,0	233,6	73,7	16,4
Rostock	25	3	12,0	208,0	65,6	29,1	0					
Tübingen	154	2	1,3	236,2	74,5	22,5	43	0	0,0	244,3	77,1	17,6

¹ Aus Datenschutzgründen werden Ergebnisse einzelner Teilnehmer nicht angegeben, bei den Berechnungen aber berücksichtigt.

Referenzgruppe = Erstteilnehmer mit Mindeststudienzeit

Die Misserfolge sind unter Berücksichtigung des Nachteilsverbots (§ 14 Abs. 4 Satz 5 ÄAppO) ermittelt.

Zweiter Abschnitt der Ärztlichen Prüfung

Frühjahr 2026

Ergebnisinformation

gewertete Aufgaben: 317
Bestehensgrenze: 179

Stand: 07.05.2026

Hochschule	Gesamtteilnehmer					Referenzteilnehmer						
	Teilnehmer	Misserfolge abs.	Misserfolge in %	Mittelwert abs.	Mittelwert in %	Std. abw.	Teilnehmer	Misserfolge abs.	Misserfolge in %	Mittelwert abs.	Mittelwert in %	Std. abw.
Ulm	204	3	1,5	233,7	73,7	19,6	3	0	0,0	232,3	73,3	13,0
Witten/Herdecke	78	2	2,6	227,4	71,7	21,2	33	1	3,0	230,6	72,7	21,1
Würzburg	131	5	3,8	235,2	74,2	26,1	19	0	0,0	230,8	72,8	21,3
Gesamt	5060	159	3,1	229,0	72,2	24,9	899	18	2,0	228,3	72,0	22,8

¹ Aus Datenschutzgründen werden Ergebnisse einzelner Teilnehmer nicht angegeben, bei den Berechnungen aber berücksichtigt.

Referenzgruppe = Erstteilnehmer mit Mindeststudienzeit

Die Misserfolge sind unter Berücksichtigung des Nachteilsverbots (§ 14 Abs. 4 Satz 5 ÄAppO) ermittelt.

Zweiter Abschnitt der Ärztlichen Prüfung

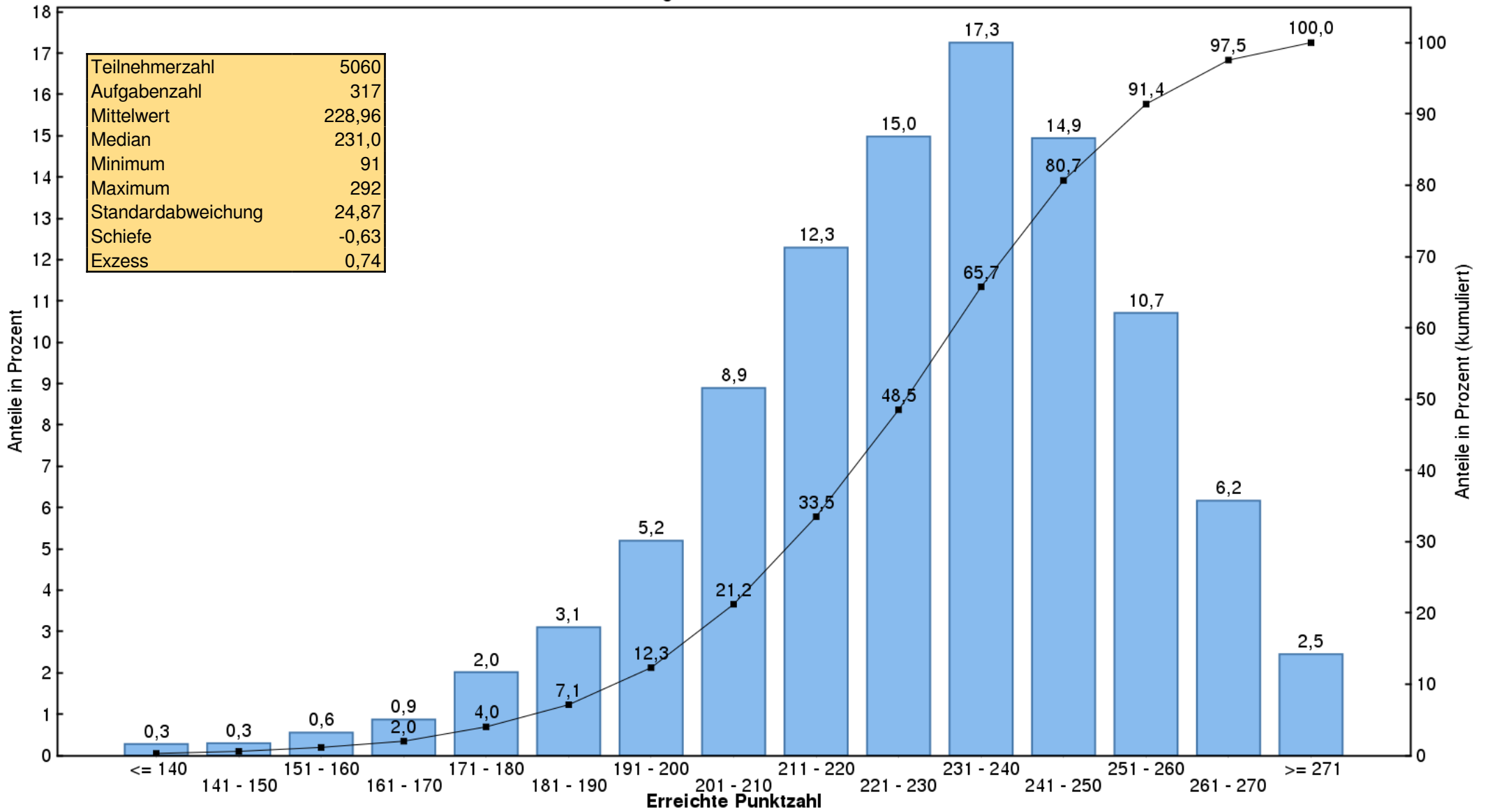
Frühjahr 2026

Ergebnisse in den Aufgabengruppen in Prozent

Hochschule	Fallstudien	Einzelaufgaben
	Aufgabenanzahlen	
	192	125
Aachen	75,4	70,5
Augsburg	71,6	72,7
Berlin	71,6	67,1
Berlin MS	71,9	67,7
Bochum	70,2	63,7
Bonn	75,9	71,5
Brandenburg MH	67,2	62,5
Dresden	72,5	66,5
Düsseldorf	72,8	65,8
Erlangen	74,8	71,2
Essen	72,7	68,1
Frankfurt	75,3	70,5
Freiburg	76,1	72,0
Gießen	72,5	67,8
Göttingen	75,5	70,4
Greifswald	71,1	66,5
Halle	71,0	65,5
Hamburg	74,3	69,4
Hamburg MS	69,9	64,4
Hannover	72,4	67,7
Heidelberg	77,3	74,3
Homburg	72,4	66,7
Jena	71,9	67,4
Kiel	75,4	71,1
Köln	74,5	69,9
Leipzig	74,6	70,8
Lübeck	74,9	71,3
Magdeburg	68,2	60,7
Mainz	75,0	71,3
Mannheim	74,9	70,0
Marburg	73,1	69,6
München LMU	72,7	69,6
München TU	74,9	71,1
Münster	76,5	72,4
Oldenburg	70,7	67,4
Potsdam HMU	72,3	68,4
Regensburg	75,2	71,0
Rostock	68,0	61,9
Tübingen	76,0	72,3
Ulm	75,7	70,7
Witten/Herdecke	73,2	69,5
Würzburg	75,7	71,9
Gesamt	74,0	69,6

Zweiter Abschnitt der Ärztlichen Prüfung Frühjahr 2026

Histogramm der Punktzahlen



Teilnehmerzahl	5060
Aufgabenzahl	317
Mittelwert	228,96
Median	231,0
Minimum	91
Maximum	292
Standardabweichung	24,87
Schiefe	-0,63
Exzess	0,74

Lesebeispiel: 12,3 % aller Prüfungsteilnehmer haben eine Punktzahl zwischen 211 und 220;
0,6 % haben eine Punktzahl, die kleiner ist als 151.