

Schriftlicher Teil des Ersten Abschnitts der Ärztlichen Prüfung

Frühjahr 2026

Ergebnisinformation

gewertete Aufgaben: 317

Stand: 01.04.2026

Bestehensgrenze: 184

| Hochschule | Gesamtteilnehmer | | | | | Referenzteilnehmer | | | | | | |
|------------------------|------------------|------------------|------------------|-----------------|-----------------|--------------------|------------|------------------|------------------|-----------------|-----------------|-----------|
| | Teilnehmer | Misserfolge abs. | Misserfolge in % | Mittelwert abs. | Mittelwert in % | Std. abw. | Teilnehmer | Misserfolge abs. | Misserfolge in % | Mittelwert abs. | Mittelwert in % | Std. abw. |
| Berlin MS | 163 | 57 | 35,0 | 194,9 | 61,5 | 32,9 | 65 | 7 | 10,8 | 216,2 | 68,2 | 31,1 |
| Bochum | 62 | 20 | 32,3 | 193,0 | 60,9 | 28,8 | 0 | | | | | |
| Bonn | 98 | 23 | 23,5 | 202,5 | 63,9 | 29,1 | 0 | | | | | |
| Dresden | 39 | 9 | 23,1 | 208,1 | 65,7 | 33,1 | 2 | 0 | 0,0 | 237,0 | 74,8 | 10,0 |
| Erfurt HMU | 114 | 33 | 28,9 | 200,4 | 63,2 | 33,7 | 61 | 9 | 14,8 | 216,3 | 68,2 | 28,0 |
| Erlangen | 234 | 29 | 12,4 | 224,5 | 70,8 | 35,7 | 139 | 3 | 2,2 | 238,8 | 75,3 | 30,3 |
| Essen | 45 | 11 | 24,4 | 202,0 | 63,7 | 27,1 | 0 | | | | | |
| Frankfurt ¹ | 38 | 7 | 18,4 | 207,1 | 65,3 | 26,5 | 1 | | | | | |
| Freiburg | 109 | 13 | 11,9 | 223,7 | 70,6 | 34,5 | 4 | 0 | 0,0 | 241,8 | 76,3 | 30,5 |
| Gießen | 206 | 24 | 11,7 | 218,4 | 68,9 | 29,9 | 131 | 4 | 3,1 | 230,0 | 72,6 | 25,3 |
| Göttingen | 169 | 13 | 7,7 | 233,0 | 73,5 | 33,9 | 125 | 4 | 3,2 | 241,7 | 76,2 | 29,0 |
| Greifswald | 27 | 2 | 7,4 | 204,3 | 64,4 | 18,9 | 0 | | | | | |
| Halle ¹ | 57 | 9 | 15,8 | 202,2 | 63,8 | 30,1 | 1 | | | | | |
| Hamburg MS | 161 | 53 | 32,9 | 199,9 | 63,1 | 37,1 | 82 | 16 | 19,5 | 214,9 | 67,8 | 35,5 |
| Heidelberg | 18 | 4 | 22,2 | 204,3 | 64,4 | 30,8 | 0 | | | | | |
| Homburg | 85 | 14 | 16,5 | 205,4 | 64,8 | 26,2 | 8 | 0 | 0,0 | 220,5 | 69,6 | 21,5 |
| Jena | 47 | 15 | 31,9 | 193,6 | 61,1 | 32,8 | 0 | | | | | |
| Kiel | 38 | 16 | 42,1 | 188,1 | 59,3 | 32,0 | 0 | | | | | |
| Köln ¹ | 1 | | | | | | 0 | | | | | |
| Leipzig | 36 | 11 | 30,6 | 198,8 | 62,7 | 33,5 | 4 | 1 | 25,0 | 195,0 | 61,5 | 28,0 |
| Lübeck | 35 | 6 | 17,1 | 212,7 | 67,1 | 30,1 | 0 | | | | | |
| Magdeburg | 42 | 17 | 40,5 | 190,4 | 60,1 | 24,1 | 0 | | | | | |
| Mainz | 253 | 10 | 4,0 | 236,4 | 74,6 | 31,2 | 146 | 0 | 0,0 | 248,4 | 78,4 | 24,7 |
| Mannheim ¹ | 30 | 14 | 46,7 | 181,0 | 57,1 | 42,8 | 1 | | | | | |
| Marburg ¹ | 136 | 37 | 27,2 | 199,8 | 63,0 | 34,8 | 1 | | | | | |
| München LMU | 184 | 54 | 29,3 | 200,0 | 63,1 | 35,7 | 3 | 0 | 0,0 | 220,7 | 69,6 | 36,4 |
| Münster | 131 | 12 | 9,2 | 238,6 | 75,3 | 35,6 | 108 | 2 | 1,9 | 246,7 | 77,8 | 28,8 |
| Potsdam HMU | 108 | 40 | 37,0 | 200,1 | 63,1 | 35,8 | 56 | 6 | 10,7 | 221,1 | 69,8 | 30,3 |
| Regensburg | 79 | 17 | 21,5 | 209,6 | 66,1 | 35,4 | 7 | 1 | 14,3 | 228,6 | 72,1 | 44,8 |
| Rostock | 31 | 7 | 22,6 | 199,8 | 63,0 | 31,4 | 0 | | | | | |
| Tübingen | 183 | 13 | 7,1 | 230,7 | 72,8 | 32,7 | 137 | 1 | 0,7 | 241,8 | 76,3 | 26,1 |
| Ulm | 94 | 22 | 23,4 | 198,8 | 62,7 | 29,1 | 0 | | | | | |
| Würzburg | 176 | 15 | 8,5 | 228,4 | 72,0 | 33,6 | 125 | 4 | 3,2 | 241,1 | 76,1 | 27,6 |
| Gesamt | 3229 | 628 | 19,4 | 213,1 | 67,2 | 36,5 | 1207 | 59 | 4,9 | 235,3 | 74,2 | 30,8 |

¹ Aus Datenschutzgründen werden Ergebnisse einzelner Teilnehmer nicht angegeben, bei den Berechnungen aber berücksichtigt.

Referenzgruppe = Erstteilnehmer mit Mindeststudienzeit

Die Misserfolge sind unter Berücksichtigung des Nachteilsverbots (§ 14 Abs. 4 Satz 5 ÄAppO) ermittelt.

Schriftlicher Teil des Ersten Abschnitts der Ärztlichen Prüfung

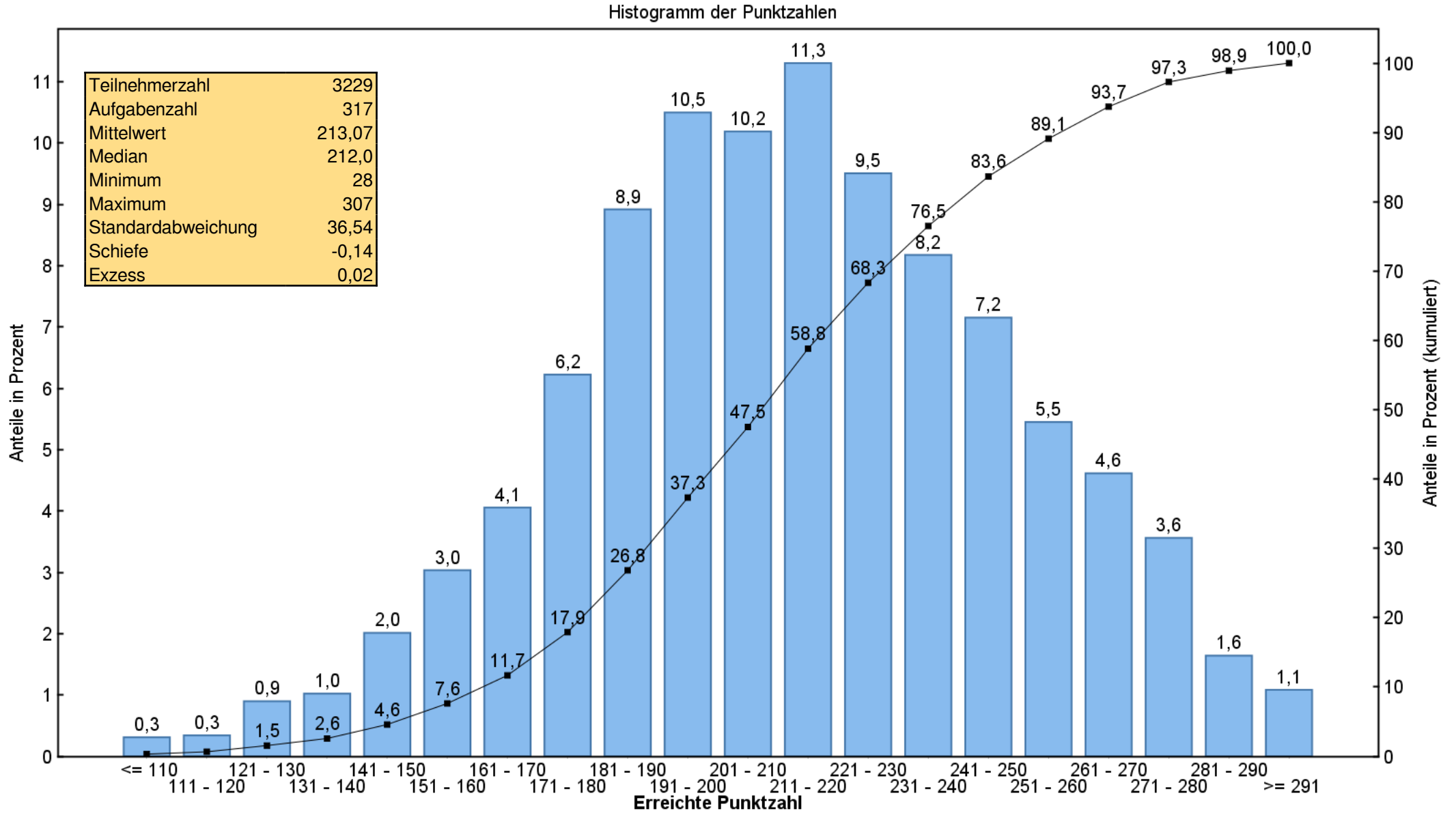
Frühjahr 2026

Fachergebnisse in Prozent

| Hochschule | Anatomie | Biologie | Chemie u. Biochemie/ Molekularbiologie | Physik | Physiologie | Psychologie/ Soziologie |
|-------------------|----------------|----------|--|--------|-------------|----------------------------|
| | Aufgabenzahlen | | | | | |
| | 80 | 20 | 79 | 17 | 62 | 59 |
| Berlin MS | 65,7 | 57,8 | 57,6 | 48,5 | 57,7 | 70,0 |
| Bochum | 62,4 | 56,9 | 56,5 | 47,6 | 57,1 | 73,8 |
| Bonn | 68,0 | 60,3 | 56,4 | 57,5 | 60,0 | 75,4 |
| Dresden | 76,2 | 60,0 | 57,3 | 59,1 | 60,8 | 71,4 |
| Erfurt HMU | 70,9 | 56,6 | 53,9 | 55,0 | 61,0 | 72,3 |
| Erlangen | 73,1 | 63,9 | 64,5 | 66,7 | 69,2 | 81,6 |
| Essen | 73,0 | 61,3 | 56,2 | 50,7 | 57,8 | 72,0 |
| Frankfurt | 69,3 | 59,9 | 59,2 | 60,5 | 61,5 | 75,5 |
| Freiburg | 75,5 | 65,3 | 62,6 | 63,2 | 68,8 | 80,3 |
| Gießen | 71,4 | 64,4 | 64,1 | 59,3 | 66,1 | 79,1 |
| Göttingen | 74,6 | 70,1 | 71,4 | 62,8 | 71,1 | 81,6 |
| Greifswald | 71,1 | 59,8 | 58,6 | 53,4 | 62,7 | 69,8 |
| Halle | 64,2 | 62,5 | 55,6 | 61,1 | 61,7 | 77,6 |
| Hamburg MS | 65,3 | 58,3 | 59,7 | 51,8 | 60,7 | 71,9 |
| Heidelberg | 63,3 | 68,3 | 55,4 | 58,5 | 61,6 | 81,5 |
| Homburg | 69,8 | 58,9 | 58,3 | 56,3 | 60,9 | 75,2 |
| Jena | 67,5 | 58,4 | 54,4 | 47,1 | 59,3 | 68,0 |
| Kiel | 61,4 | 55,4 | 52,5 | 52,8 | 55,8 | 72,6 |
| Köln ¹ | | | | | | |
| Leipzig | 65,0 | 55,3 | 57,7 | 63,9 | 60,6 | 70,6 |
| Lübeck | 69,9 | 58,6 | 62,0 | 58,5 | 69,6 | 72,8 |
| Magdeburg | 62,7 | 53,5 | 55,0 | 59,7 | 56,1 | 69,7 |
| Mainz | 77,0 | 71,5 | 70,1 | 64,4 | 74,0 | 82,0 |
| Mannheim | 57,2 | 54,0 | 51,9 | 52,5 | 53,5 | 70,1 |
| Marburg | 64,5 | 60,7 | 58,1 | 50,8 | 61,2 | 73,7 |
| München LMU | 66,8 | 59,1 | 58,9 | 50,1 | 60,0 | 72,1 |
| Münster | 81,2 | 72,8 | 68,1 | 66,6 | 75,2 | 80,3 |
| Potsdam HMU | 68,6 | 54,8 | 57,7 | 50,7 | 60,4 | 72,2 |
| Regensburg | 68,1 | 62,7 | 61,4 | 61,0 | 61,5 | 77,4 |
| Rostock | 62,7 | 55,6 | 57,1 | 54,6 | 63,5 | 75,8 |
| Tübingen | 78,2 | 66,8 | 66,9 | 66,8 | 70,4 | 79,5 |
| Ulm | 70,4 | 57,1 | 52,5 | 56,9 | 58,7 | 73,8 |
| Würzburg | 75,3 | 68,6 | 65,3 | 66,2 | 71,1 | 80,5 |
| Gesamt | 70,8 | 62,7 | 61,5 | 58,6 | 64,8 | 76,4 |

¹ Aus Datenschutzgründen werden Ergebnisse einzelner Teilnehmer nicht angegeben, bei den Berechnungen aber berücksichtigt.

Schriftlicher Teil des Ersten Abschnitts der Ärztlichen Prüfung Frühjahr 2026



| | |
|--------------------|--------|
| Teilnehmerzahl | 3229 |
| Aufgabenzahl | 317 |
| Mittelwert | 213,07 |
| Median | 212,0 |
| Minimum | 28 |
| Maximum | 307 |
| Standardabweichung | 36,54 |
| Schiefe | -0,14 |
| Exzess | 0,02 |

Lesebeispiel: 5,5 % aller Prüfungsteilnehmer haben eine Punktzahl zwischen 251 und 260;
89,1 % haben eine Punktzahl, die kleiner ist als 261.