

Schriftlicher Teil des Ersten Abschnitts der Ärztlichen Prüfung

Herbst 2019

Ergebnisinformation

gewertete Aufgaben: 313  
Bestehensgrenze: 186

Stand: 10.09.2019

Hochschule	Gesamtteilnehmer					Referenzteilnehmer						
	Teilnehmer	Misserfolge abs.	Misserfolge in %	Mittelwert abs.	Mittelwert in %	Std. abw.	Teilnehmer	Misserfolge abs.	Misserfolge in %	Mittelwert abs.	Mittelwert in %	Std. abw.
Bochum	307	52	16,9	216,4	69,1	34,9	246	21	8,5	224,3	71,7	30,3
Bonn	227	23	10,1	229,0	73,2	34,9	180	3	1,7	240,2	76,7	25,6
Dresden	194	19	9,8	226,9	72,5	32,0	164	10	6,1	232,4	74,3	28,1
Düsseldorf <sup>1</sup>	1						0					
Erlangen	192	14	7,3	232,4	74,3	32,1	128	2	1,6	246,0	78,6	24,4
Essen	188	25	13,3	219,4	70,1	32,9	132	5	3,8	230,4	73,6	28,2
Frankfurt	349	34	9,7	227,7	72,7	31,3	288	14	4,9	234,1	74,8	27,7
Freiburg	255	23	9,0	233,2	74,5	33,5	207	7	3,4	242,0	77,3	27,5
Gießen	231	33	14,3	222,0	70,9	36,7	143	5	3,5	237,0	75,7	28,3
Göttingen	192	22	11,5	225,3	72,0	34,3	139	8	5,8	234,8	75,0	31,2
Greifswald	156	8	5,1	226,4	72,3	26,1	134	3	2,2	230,8	73,7	24,1
Halle	211	32	15,2	223,4	71,4	35,0	167	10	6,0	232,3	74,2	29,0
Hamburg	2	2	100,0	154,0	49,2	12,0	0					
Heidelberg	303	15	5,0	244,9	78,2	33,1	267	6	2,2	249,0	79,5	28,5
Homburg	218	42	19,3	214,5	68,5	34,8	176	19	10,8	222,2	71,0	29,8
Jena	222	18	8,1	227,9	72,8	30,7	194	8	4,1	232,4	74,3	27,6
Kiel	168	14	8,3	230,4	73,6	31,3	149	8	5,4	233,3	74,5	28,1
Leipzig	278	12	4,3	241,2	77,0	28,6	253	6	2,4	245,1	78,3	26,1
Lübeck	159	16	10,1	230,5	73,7	30,9	136	2	1,5	238,6	76,2	22,6
Magdeburg	174	11	6,3	235,1	75,1	30,9	139	2	1,4	243,2	77,7	26,2
Mainz	228	28	12,3	225,5	72,0	34,8	139	5	3,6	240,6	76,9	28,6
Mannheim	220	11	5,0	238,7	76,3	31,5	197	6	3,0	243,4	77,8	27,1
Marburg	329	32	9,7	225,3	72,0	31,0	256	9	3,5	232,7	74,3	26,9
München LMU	730	66	9,0	229,4	73,3	31,0	628	28	4,5	234,8	75,0	27,3
Münster	145	11	7,6	242,1	77,3	37,5	117	2	1,7	253,9	81,1	28,4
Regensburg	192	17	8,9	235,1	75,1	37,5	158	4	2,5	245,1	78,3	29,9
Rostock	174	11	6,3	232,5	74,3	30,5	139	1	0,7	242,7	77,6	22,9
Tübingen	169	10	5,9	241,5	77,2	33,5	122	0	0,0	253,7	81,0	25,2
Ulm	292	22	7,5	233,6	74,6	31,4	248	10	4,0	239,3	76,4	28,4
Würzburg	160	24	15,0	228,6	73,0	39,2	117	5	4,3	242,0	77,3	30,6
Gesamt	6666	648	9,7	229,7	73,4	33,6	5363	209	3,9	237,7	76,0	28,5

<sup>1</sup> Aus Datenschutzgründen werden Ergebnisse einzelner Teilnehmer nicht angegeben, bei den Berechnungen aber berücksichtigt.

Referenzgruppe = Erstteilnehmer mit Mindeststudienzeit

Die Misserfolge sind unter Berücksichtigung des Nachteilsverbots (§ 14 Abs. 4 Satz 5 ÄAppO) ermittelt.

Schriftlicher Teil des Ersten Abschnitts der Ärztlichen Prüfung

Herbst 2019

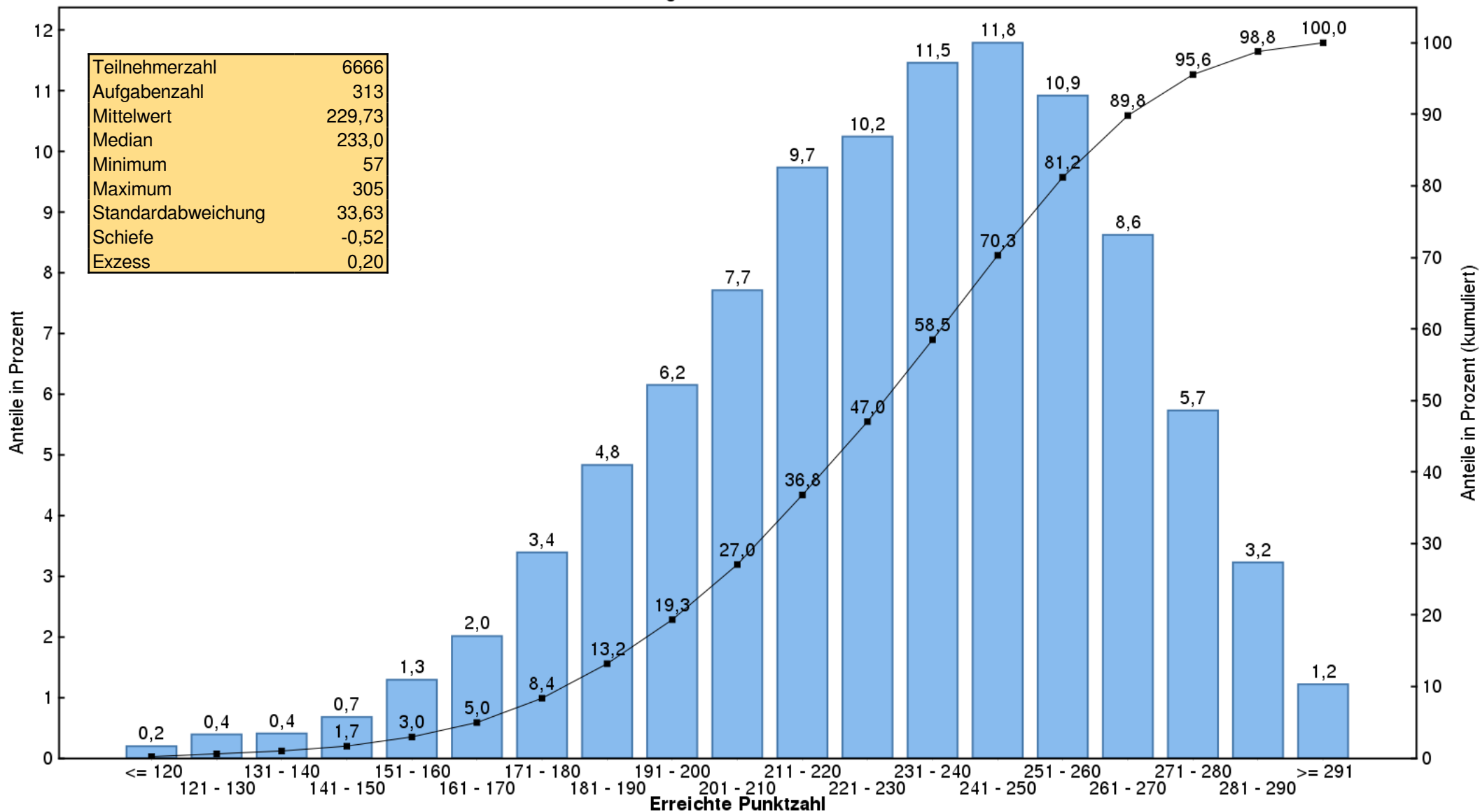
Fachergebnisse in Prozent

Hochschule	Anatomie	Biologie	Chemie u. Biochemie/ Molekularbiologie	Physik	Physiologie	Psychologie/ Soziologie
	Aufgabenanzahlen					
	78	20	78	17	61	59
Bochum	67,2	61,2	71,5	59,1	70,7	72,5
Bonn	73,8	65,0	73,0	65,5	76,1	74,4
Dresden	70,6	64,0	75,7	65,4	74,9	73,2
Düsseldorf <sup>1</sup>						
Erlangen	71,2	64,8	74,9	68,8	76,0	80,4
Essen	72,3	60,6	70,7	56,5	72,7	70,6
Frankfurt	69,9	67,7	75,5	67,4	75,2	73,7
Freiburg	74,4	66,0	74,9	66,9	77,1	76,5
Gießen	68,0	63,9	72,9	61,0	73,6	74,6
Göttingen	68,0	65,4	75,6	61,8	75,0	74,5
Greifswald	73,3	67,6	73,2	61,8	77,1	69,6
Halle	68,6	63,8	71,0	63,6	75,6	75,9
Hamburg	44,2	55,0	51,9	38,2	47,5	55,1
Heidelberg	75,3	73,0	79,8	74,5	81,6	79,5
Homburg	68,0	60,4	67,2	66,1	71,6	71,3
Jena	73,2	65,3	73,7	60,8	76,8	73,0
Kiel	72,8	67,7	72,8	67,4	76,5	76,5
Leipzig	77,2	68,0	78,7	71,1	79,4	76,9
Lübeck	70,3	66,1	76,1	64,2	79,5	74,1
Magdeburg	72,6	67,9	79,4	68,7	77,5	74,7
Mainz	67,3	67,3	75,5	60,8	77,1	73,4
Mannheim	73,0	70,0	80,0	68,3	79,2	76,9
Marburg	71,5	65,9	74,6	57,1	74,4	73,0
München LMU	72,2	65,8	74,4	67,1	76,7	74,2
Münster	78,6	70,1	78,4	70,2	80,0	76,0
Regensburg	74,6	67,3	77,2	67,1	77,2	75,8
Rostock	72,0	65,4	77,3	63,8	79,2	74,3
Tübingen	79,6	68,4	77,3	67,3	80,9	75,8
Ulm	75,7	72,4	74,1	65,6	78,9	73,0
Würzburg	71,3	65,2	75,4	64,7	75,6	74,5
Gesamt	72,1	66,3	74,9	65,2	76,5	74,6

<sup>1</sup> Aus Datenschutzgründen werden Ergebnisse einzelner Teilnehmer nicht angegeben, bei den Berechnungen aber berücksichtigt.

# Schriftlicher Teil des Ersten Abschnitts der Ärztlichen Prüfung Herbst 2019

Histogramm der Punktzahlen



Lesebeispiel: 11,8 % aller Prüfungsteilnehmer haben eine Punktzahl zwischen 241 und 250;  
8,4 % haben eine Punktzahl, die kleiner ist als 181.

Zweiter Abschnitt der Ärztlichen Prüfung

Herbst 2019

Ergebnisinformation

gewertete Aufgaben: 316  
Bestehensgrenze: 186

Stand: 29.10.2019

Hochschule	Gesamtteilnehmer					Referenzteilnehmer						
	Teilnehmer	Misserfolge abs.	Misserfolge in %	Mittelwert abs.	Mittelwert in %	Std. abw.	Teilnehmer	Misserfolge abs.	Misserfolge in %	Mittelwert abs.	Mittelwert in %	Std. abw.
Aachen	168	2	1,2	240,7	76,2	22,5	128	1	0,8	242,9	76,9	21,3
Berlin	321	22	6,9	231,8	73,3	28,1	128	6	4,7	237,2	75,1	25,6
Bochum	250	8	3,2	233,2	73,8	24,5	176	2	1,1	236,7	74,9	22,4
Bonn	121	3	2,5	235,9	74,7	22,4	66	0	0,0	240,2	76,0	20,1
Dresden	251	8	3,2	234,1	74,1	24,9	168	0	0,0	239,6	75,8	18,0
Düsseldorf	223	18	8,1	226,5	71,7	28,1	116	6	5,2	232,7	73,6	25,0
Erlangen	173	6	3,5	239,0	75,6	24,6	62	0	0,0	248,2	78,5	17,0
Essen	131	11	8,4	224,7	71,1	28,9	72	2	2,8	234,8	74,3	22,4
Frankfurt	236	8	3,4	235,0	74,4	25,3	137	2	1,5	242,1	76,6	21,8
Freiburg	158	2	1,3	241,2	76,3	23,0	54	0	0,0	240,2	76,0	21,4
Gießen	156	10	6,4	227,1	71,9	27,5	90	0	0,0	235,5	74,5	21,2
Göttingen	132	2	1,5	232,2	73,5	24,1	41	0	0,0	238,6	75,5	22,0
Greifswald	118	4	3,4	229,1	72,5	25,1	45	2	4,4	232,3	73,5	26,6
Halle	152	3	2,0	229,2	72,5	22,0	86	0	0,0	232,3	73,5	18,8
Hamburg	227	5	2,2	238,4	75,4	24,0	120	0	0,0	238,1	75,4	21,1
Hannover	161	10	6,2	229,8	72,7	25,9	78	4	5,1	228,3	72,2	23,1
Heidelberg	161	5	3,1	242,6	76,8	24,8	35	0	0,0	244,6	77,4	23,6
Homburg	153	2	1,3	232,6	73,6	23,7	105	0	0,0	238,0	75,3	19,4
Jena	192	5	2,6	227,3	71,9	23,7	146	1	0,7	231,3	73,2	18,9
Kiel	123	3	2,4	230,5	72,9	23,0	75	0	0,0	233,1	73,8	19,2
Köln	164	17	10,4	228,3	72,2	29,5	48	2	4,2	240,3	76,0	22,7
Leipzig	221	4	1,8	234,1	74,1	21,8	148	0	0,0	237,3	75,1	19,7
Lübeck	124	2	1,6	235,4	74,5	18,9	52	0	0,0	238,2	75,4	15,7
Magdeburg	180	5	2,8	237,5	75,2	23,8	97	0	0,0	243,3	77,0	18,2
Mainz	155	3	1,9	235,5	74,5	23,9	66	0	0,0	242,5	76,7	19,8
Mannheim	117	3	2,6	238,5	75,5	23,5	75	0	0,0	241,9	76,5	19,7
Marburg	148	6	4,1	234,1	74,1	25,9	86	0	0,0	240,8	76,2	18,5
München LMU	230	10	4,3	230,5	72,9	25,4	98	0	0,0	233,7	74,0	19,4
München TU	163	2	1,2	240,6	76,1	22,2	76	0	0,0	242,9	76,9	18,3
Münster	127	2	1,6	242,4	76,7	25,3	27	0	0,0	251,6	79,6	21,6
Oldenburg	20	0	0,0	234,5	74,2	19,5	13	0	0,0	241,1	76,3	20,5
Regensburg	70	4	5,7	234,5	74,2	26,0	40	0	0,0	245,6	77,7	19,5
Rostock	215	3	1,4	229,9	72,8	20,4	129	0	0,0	234,5	74,2	19,9
Tübingen	148	6	4,1	236,9	75,0	25,6	64	0	0,0	243,0	76,9	19,0
Ulm	129	4	3,1	236,1	74,7	22,8	62	0	0,0	242,5	76,7	18,4
Witten/Herdecke	25	1	4,0	219,0	69,3	19,3	13	0	0,0	222,4	70,4	13,5
Würzburg	152	5	3,3	240,9	76,2	24,7	53	0	0,0	241,3	76,4	18,9
Gesamt	5995	214	3,6	233,9	74,0	25,1	3075	28	0,9	238,2	75,4	21,1

Referenzgruppe = Erstteilnehmer mit Mindeststudienzeit

Die Misserfolge sind unter Berücksichtigung des Nachteilsverbots (§ 14 Abs. 4 Satz 5 ÄAppO) ermittelt.

**Zweiter Abschnitt der Ärztlichen Prüfung**

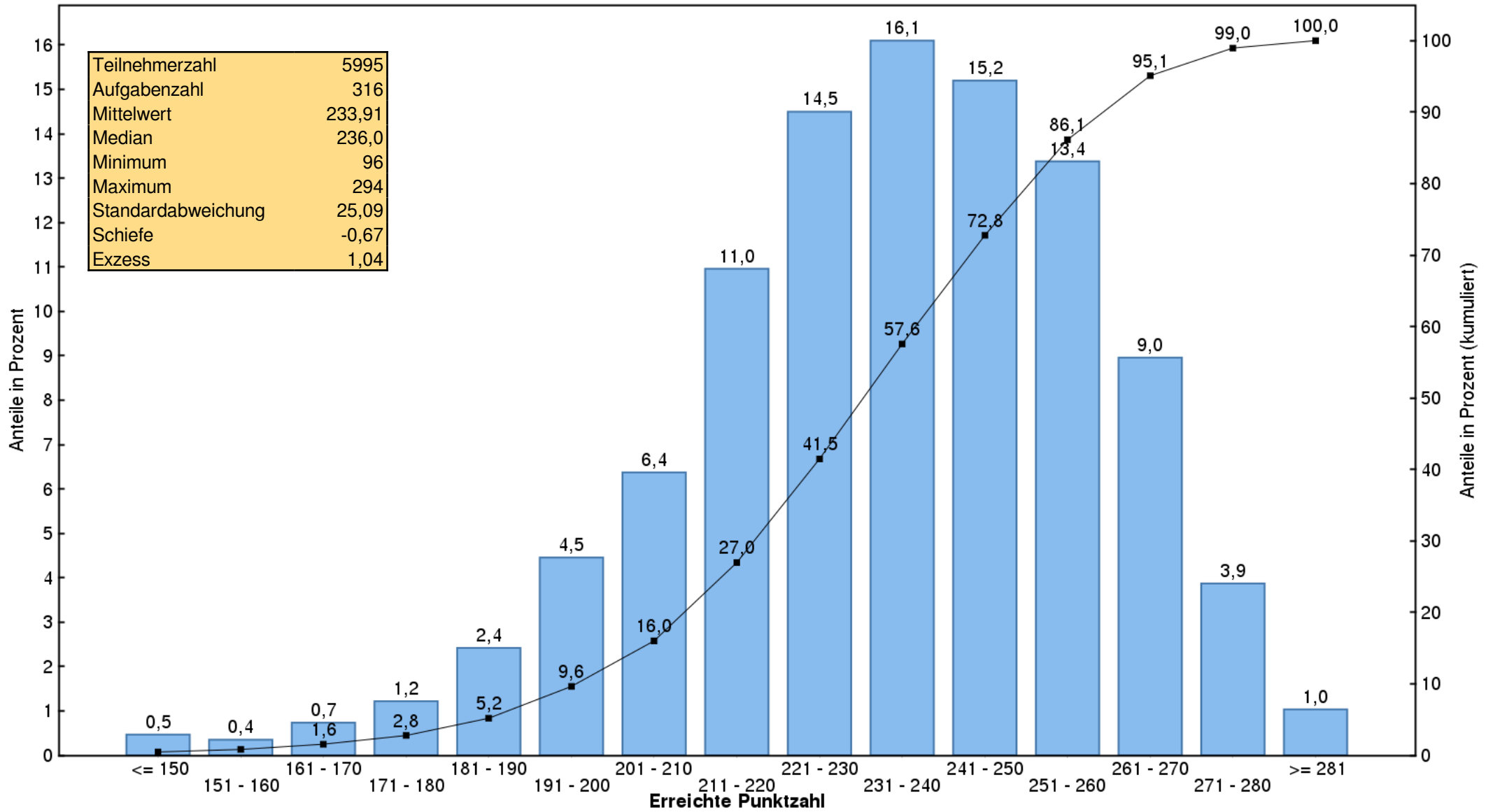
**Herbst 2019**

**Ergebnisse in den Aufgabengruppen in Prozent**

Hochschule	Einzelaufgaben	Fallstudien
	Aufgabenzahlen	
	77	239
Aachen	75,8	76,3
Berlin	72,7	73,6
Bochum	73,2	74,0
Bonn	75,2	74,5
Dresden	75,5	73,6
Düsseldorf	71,1	71,9
Erlangen	75,3	75,7
Essen	71,0	71,1
Frankfurt	74,3	74,4
Freiburg	76,1	76,4
Gießen	72,5	71,7
Göttingen	72,8	73,7
Greifswald	73,0	72,3
Halle	72,7	72,5
Hamburg	75,1	75,5
Hannover	71,6	73,1
Heidelberg	77,3	76,6
Homburg	72,8	73,9
Jena	71,8	72,0
Kiel	72,5	73,1
Köln	71,0	72,6
Leipzig	74,4	74,0
Lübeck	74,0	74,6
Magdeburg	76,7	74,7
Mainz	74,1	74,7
Mannheim	75,3	75,5
Marburg	73,7	74,2
München LMU	73,2	72,9
München TU	76,2	76,1
Münster	77,3	76,5
Oldenburg	71,4	75,1
Regensburg	75,2	73,9
Rostock	72,9	72,7
Tübingen	75,7	74,7
Ulm	75,8	74,4
Witten/Herdecke	66,2	70,3
Würzburg	75,6	76,4
Gesamt	74,0	74,0

# Zweiter Abschnitt der Ärztlichen Prüfung Herbst 2019

Histogramm der Punktzahlen



Lesebeispiel: 9,0 % aller Prüfungsteilnehmer haben eine Punktzahl zwischen 261 und 270;  
41,5 % haben eine Punktzahl, die kleiner ist als 231.