

Schriftlicher Teil des Ersten Abschnitts der Ärztlichen Prüfung

Herbst 2017

Ergebnisinformation

gewertete Aufgaben: 316
Bestehensgrenze: 190

Stand: 14.09.2017

Hochschule	Gesamtteilnehmer						Referenzteilnehmer					
	Teilnehmer	Misserfolge abs.	Misserfolge in %	Mittelwert abs.	Mittelwert in %	Std. abw.	Teilnehmer	Misserfolge abs.	Misserfolge in %	Mittelwert abs.	Mittelwert in %	Std. abw.
Berlin	3	2	66,7	174,3	55,2	18,3	0					
Bochum	281	19	6,8	235,5	74,5	32,6	241	6	2,5	241,8	76,5	28,7
Bonn	198	18	9,1	238,9	75,6	37,0	148	2	1,4	250,8	79,4	27,1
Dresden	190	22	11,6	234,5	74,2	35,9	169	9	5,3	241,2	76,3	29,4
Düsseldorf	4	2	50,0	191,2	60,5	34,7	0					
Erlangen	191	12	6,3	240,2	76,0	33,1	122	0	0,0	253,6	80,3	27,4
Essen	168	15	8,9	234,4	74,2	31,5	127	5	3,9	241,8	76,5	26,2
Frankfurt	293	14	4,8	240,9	76,2	29,8	247	4	1,6	245,1	77,6	25,7
Freiburg	275	26	9,5	241,8	76,5	35,9	225	7	3,1	251,0	79,4	29,5
Gießen	198	36	18,2	228,0	72,2	39,2	118	5	4,2	245,9	77,8	28,4
Göttingen	191	29	15,2	229,4	72,6	36,8	132	7	5,3	240,4	76,1	31,5
Greifswald	191	11	5,8	237,5	75,2	32,1	144	3	2,1	247,3	78,3	27,6
Halle	221	35	15,8	229,2	72,5	36,4	173	14	8,1	239,2	75,7	30,8
Hamburg ¹	1						0					
Heidelberg	326	22	6,7	252,9	80,0	38,1	269	12	4,5	258,8	81,9	34,1
Homburg	243	34	14,0	228,7	72,4	36,5	200	18	9,0	235,7	74,6	33,1
Jena	216	23	10,6	238,0	75,3	37,2	188	9	4,8	244,4	77,3	32,3
Kiel	191	19	9,9	236,5	74,8	33,9	171	9	5,3	241,8	76,5	29,4
Leipzig	279	25	9,0	244,1	77,2	36,3	248	9	3,6	251,0	79,4	30,4
Lübeck	161	6	3,7	236,4	74,8	28,7	150	3	2,0	239,3	75,7	27,1
Magdeburg	175	6	3,4	244,4	77,3	31,0	140	1	0,7	252,5	79,9	25,0
Mainz	203	22	10,8	236,1	74,7	35,6	125	4	3,2	249,5	78,9	29,9
Mannheim	219	8	3,7	251,1	79,4	30,8	193	2	1,0	255,5	80,8	27,0
Marburg	318	32	10,1	229,0	72,5	33,9	245	6	2,4	238,7	75,5	27,7
München LMU	649	53	8,2	242,2	76,6	35,0	540	14	2,6	250,3	79,2	29,3
Münster	143	12	8,4	246,7	78,1	37,5	116	3	2,6	256,4	81,2	32,1
Regensburg	182	12	6,6	247,8	78,4	32,8	150	1	0,7	255,9	81,0	24,7
Rostock	159	11	6,9	237,6	75,2	30,0	118	2	1,7	246,9	78,1	24,0
Tübingen	173	11	6,4	249,3	78,9	34,6	127	0	0,0	260,1	82,3	26,6
Ulm	273	18	6,6	245,7	77,8	32,1	221	1	0,5	254,1	80,4	25,2
Würzburg	181	24	13,3	236,3	74,8	37,6	138	7	5,1	246,9	78,1	31,7
Gesamt	6496	580	8,9	239,3	75,7	35,2	5185	163	3,1	247,8	78,4	29,6

¹ Aus Datenschutzgründen werden Ergebnisse einzelner Teilnehmer nicht angegeben, bei den Berechnungen aber berücksichtigt.

Referenzgruppe = Erstteilnehmer mit Mindeststudienzeit

Die Misserfolge sind unter Berücksichtigung des Nachteilsverbots (§ 14 Abs. 4 Satz 5 ÄAppO) ermittelt.

Schriftlicher Teil des Ersten Abschnitts der Ärztlichen Prüfung

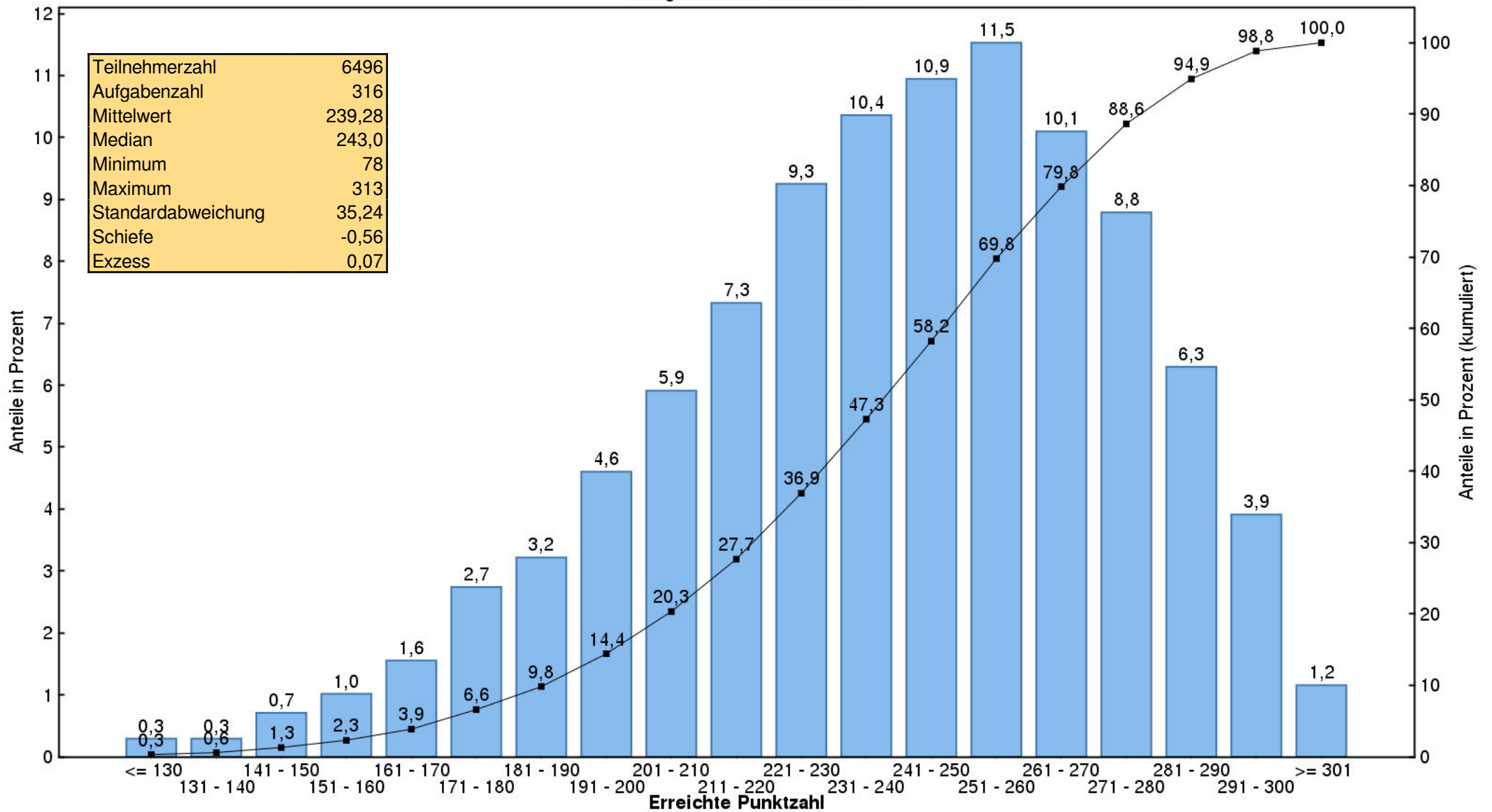
Herbst 2017

Fachergebnisse in Prozent

Hochschule	Anatomie	Biologie	Chemie u. Biochemie/ Molekularbiologie	Physik	Physiologie	Psychologie/ Soziologie
	Aufgabenzahlen					
	78	20	80	17	62	59
Berlin	53,0	66,7	55,8	37,3	52,7	61,0
Bochum	75,3	80,7	73,2	54,5	75,8	77,5
Bonn	78,4	77,3	72,6	62,9	77,6	77,0
Dresden	73,4	78,0	73,6	62,5	76,5	75,6
Düsseldorf	57,7	60,0	60,6	44,1	64,9	64,4
Erlangen	75,1	78,0	72,9	64,0	77,2	83,0
Essen	79,0	77,5	71,0	53,9	75,9	75,1
Frankfurt	77,6	77,8	75,4	65,7	77,9	76,2
Freiburg	77,6	79,5	73,7	65,5	79,5	77,9
Gießen	70,7	78,3	69,3	59,5	73,5	78,2
Göttingen	73,6	76,5	72,4	58,5	73,6	73,3
Greifswald	77,2	79,6	74,7	60,7	76,8	73,9
Halle	71,5	76,8	68,7	61,1	75,3	78,1
Hamburg						
Heidelberg	77,8	85,7	79,4	72,4	82,6	81,5
Homburg	72,4	74,6	69,1	64,9	74,5	76,0
Jena	78,4	77,0	72,2	57,4	77,1	78,2
Kiel	75,6	79,9	70,9	61,8	77,8	78,1
Leipzig	76,7	80,7	76,5	69,8	78,8	78,4
Lübeck	72,4	74,1	75,7	56,7	79,8	77,1
Magdeburg	74,9	79,3	79,5	68,4	79,0	77,7
Mainz	73,0	76,9	75,2	59,1	77,1	77,5
Mannheim	78,5	82,3	80,1	67,7	81,2	80,4
Marburg	74,9	76,4	69,8	53,7	74,2	75,0
München LMU	76,4	80,8	75,2	67,2	80,0	76,8
Münster	81,0	81,3	75,3	64,7	81,3	77,3
Regensburg	79,0	78,7	77,9	66,3	79,8	80,2
Rostock	71,8	78,3	75,0	61,1	81,8	76,0
Tübingen	81,7	79,7	75,7	66,1	82,0	79,7
Ulm	80,3	78,9	75,2	66,0	79,0	79,5
Würzburg	74,7	77,8	73,6	64,2	76,2	77,0
Gesamt	76,1	78,9	74,1	63,2	78,0	77,6

Erster Abschnitt der Ärztlichen Prüfung Herbst 2017

Histogramm der Punktzahlen



Teilnehmerzahl	6496
Aufgabenzahl	316
Mittelwert	239,28
Median	243,0
Minimum	78
Maximum	313
Standardabweichung	35,24
Schiefe	-0,56
Exzess	0,07

Lesebeispiel: 2,7% aller Prüfungsteilnehmer haben eine Punktzahl zwischen 171 und 180;
98,8% haben eine Punktzahl, die kleiner ist als 301.

**Zweiter Abschnitt der Ärztlichen Prüfung
nach der ersten Verordnung zur Änderung der ÄAppO 2002 vom 17. Juli 2012
Herbst 2017**

Ergebnisinformation

gewertete Aufgaben: 311
Bestehensgrenze: 187

Stand: 02.11.2017

Hochschule	Gesamtteilnehmer					Referenzteilnehmer						
	Teilnehmer	Misserfolge abs.	Misserfolge in %	Mittelwert abs.	Mittelwert in %	Std. abw.	Teilnehmer	Misserfolge abs.	Misserfolge in %	Mittelwert abs.	Mittelwert in %	Std. abw.
Aachen	159	1	0,6	250,1	80,4	23,0	122	0	0,0	253,9	81,6	21,4
Berlin	296	6	2,0	243,1	78,2	26,7	131	0	0,0	250,3	80,5	23,5
Bochum	240	2	0,8	240,7	77,4	20,8	167	1	0,6	244,8	78,7	18,5
Bonn	135	3	2,2	240,5	77,3	22,9	64	0	0,0	248,3	79,8	17,2
Dresden	194	5	2,6	243,6	78,3	25,2	140	0	0,0	249,5	80,2	19,9
Düsseldorf	210	6	2,9	235,2	75,6	24,3	130	1	0,8	242,3	77,9	19,1
Erlangen	155	3	1,9	244,2	78,5	23,8	69	0	0,0	250,5	80,6	21,3
Essen	140	4	2,9	240,8	77,4	25,0	92	0	0,0	247,2	79,5	19,5
Frankfurt	249	6	2,4	242,3	77,9	23,8	150	0	0,0	249,7	80,3	17,2
Freiburg	191	3	1,6	247,3	79,5	24,6	46	0	0,0	248,8	80,0	18,0
Gießen	150	6	4,0	232,2	74,7	26,4	69	1	1,4	243,1	78,2	20,7
Göttingen	117	7	6,0	237,5	76,4	31,8	36	0	0,0	242,3	77,9	21,0
Greifswald	137	0	0,0	241,2	77,5	21,8	55	0	0,0	248,5	79,9	18,8
Halle	109	1	0,9	236,1	75,9	22,6	63	0	0,0	244,7	78,7	17,7
Hamburg	255	2	0,8	242,2	77,9	22,5	177	0	0,0	244,9	78,8	21,8
Hannover	157	1	0,6	242,3	77,9	24,0	84	0	0,0	240,2	77,2	22,5
Heidelberg	169	0	0,0	252,1	81,1	23,8	60	0	0,0	254,2	81,7	20,8
Homburg	146	3	2,1	243,3	78,2	24,9	96	0	0,0	251,2	80,8	19,5
Jena	208	4	1,9	239,4	77,0	21,9	152	1	0,7	244,1	78,5	18,7
Kiel	80	1	1,2	237,2	76,3	21,9	52	0	0,0	241,3	77,6	18,7
Köln	152	4	2,6	237,9	76,5	24,7	49	0	0,0	249,1	80,1	17,9
Leipzig	213	1	0,5	242,0	77,8	21,2	143	0	0,0	247,5	79,6	18,7
Lübeck	91	0	0,0	242,9	78,1	22,8	42	0	0,0	253,6	81,5	17,9
Magdeburg	174	1	0,6	238,3	76,6	22,5	109	0	0,0	241,3	77,6	20,9
Mainz	162	1	0,6	244,4	78,6	22,6	56	1	1,8	251,9	81,0	24,2
Mannheim	150	1	0,7	250,3	80,5	23,6	104	1	1,0	250,7	80,6	21,2
Marburg	189	3	1,6	240,8	77,4	22,3	123	1	0,8	247,0	79,4	19,8
München LMU	269	9	3,3	239,9	77,1	26,0	138	0	0,0	248,3	79,8	19,3
München TU	132	0	0,0	247,3	79,5	25,4	70	0	0,0	249,6	80,3	22,1
Münster	115	1	0,9	250,3	80,5	25,8	55	0	0,0	256,6	82,5	22,2
Oldenburg	5	0	0,0	247,8	79,7	14,0	5	0	0,0	247,8	79,7	14,0
Regensburg	95	2	2,1	242,0	77,8	27,0	64	0	0,0	248,4	79,9	24,5
Rostock	214	2	0,9	235,5	75,7	21,8	122	0	0,0	240,4	77,3	19,8
Tübingen	136	0	0,0	243,5	78,3	21,2	77	0	0,0	249,9	80,4	20,2
Ulm	176	4	2,3	240,6	77,4	23,2	114	0	0,0	248,1	79,8	17,2
Witten/Herdecke	37	0	0,0	242,1	77,8	25,0	19	0	0,0	253,7	81,6	20,5
Würzburg	177	2	1,1	243,1	78,2	22,9	63	0	0,0	243,7	78,3	21,1
Gesamt	5984	95	1,6	242,0	77,8	24,2	3308	7	0,2	247,3	79,5	20,3

Referenzgruppe = Erstteilnehmer mit Mindeststudienzeit

Die Misserfolge sind unter Berücksichtigung des Nachteilsverbots (§ 14 Abs. 4 Satz 5 ÄAppO) ermittelt.

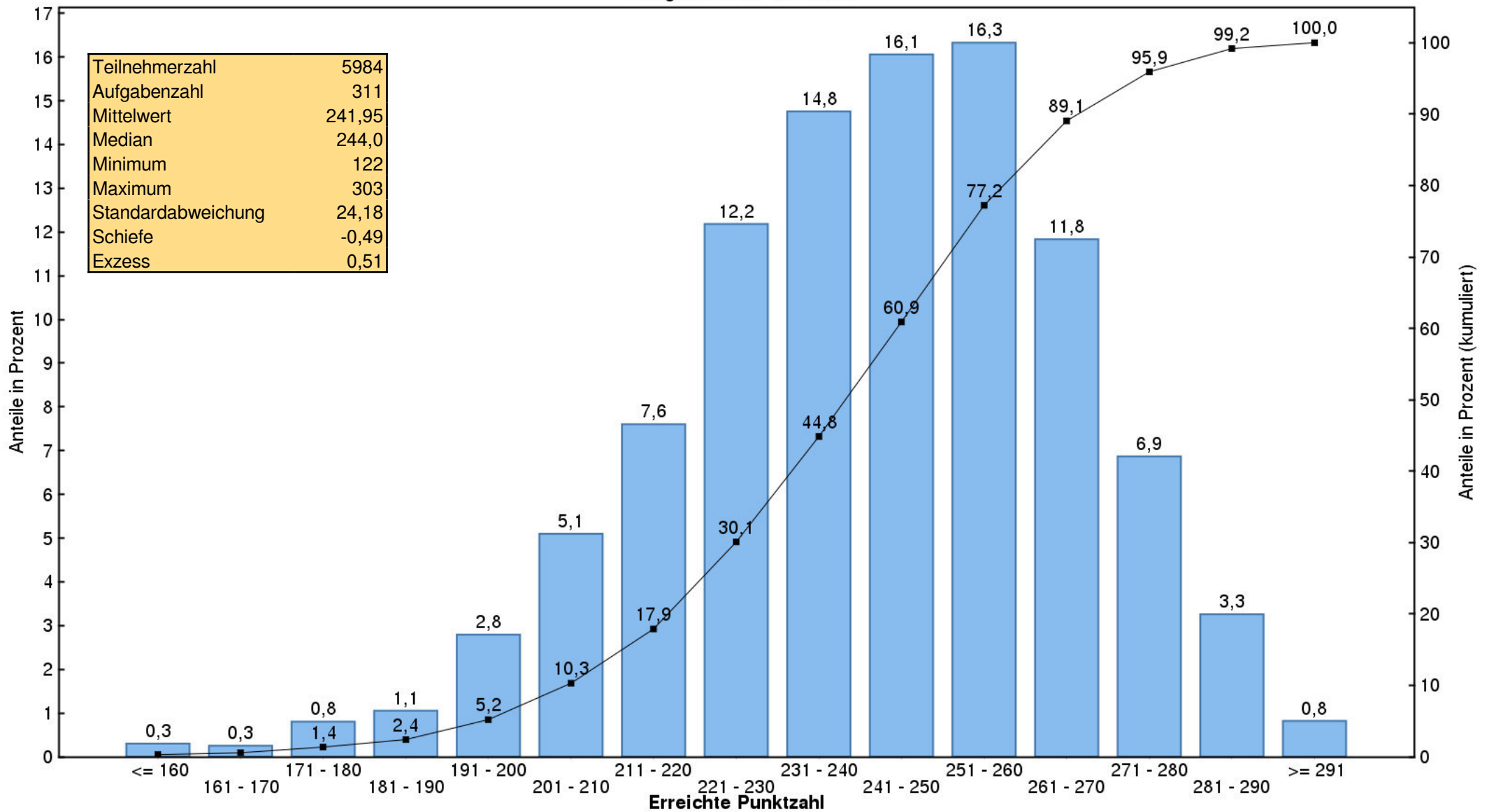
**Zweiter Abschnitt der Ärztlichen Prüfung
nach der ersten Verordnung zur Änderung der ÄAppO 2002 vom 17. Juli 2012
Herbst 2017**

Ergebnisse in den Aufgabengruppen in Prozent

Hochschule	Einzelaufgaben	Fallstudien
	Aufgabenzahlen	
	138	173
Aachen	79,6	81,1
Berlin	76,7	79,3
Bochum	77,3	77,5
Bonn	76,9	77,7
Dresden	78,2	78,4
Düsseldorf	75,5	75,7
Erlangen	78,3	78,7
Essen	77,8	77,1
Frankfurt	77,3	78,4
Freiburg	79,1	79,8
Gießen	74,5	74,8
Göttingen	75,9	76,7
Greifswald	77,3	77,8
Halle	75,9	75,9
Hamburg	77,3	78,3
Hannover	77,9	77,9
Heidelberg	80,3	81,7
Homburg	77,6	78,7
Jena	76,5	77,4
Kiel	76,3	76,3
Köln	76,1	76,8
Leipzig	77,3	78,2
Lübeck	77,4	78,7
Magdeburg	75,7	77,4
Mainz	78,6	78,6
Mannheim	80,0	80,9
Marburg	77,3	77,5
München LMU	76,5	77,6
München TU	79,7	79,4
Münster	79,8	81,0
Oldenburg	79,1	80,1
Regensburg	77,7	77,9
Rostock	75,3	76,0
Tübingen	77,8	78,7
Ulm	76,8	77,8
Witten/Herdecke	77,2	78,4
Würzburg	77,7	78,5
Gesamt	77,4	78,1

Zweiter Abschnitt der Ärztlichen Prüfung (2012) Herbst 2017

Histogramm der Punktzahlen



Lesebeispiel: 0,3 % aller Prüfungsteilnehmer haben eine Punktzahl zwischen 161 und 170;
95,9 % haben eine Punktzahl, die kleiner ist als 281.