

Institut für medizinische und pharmazeutische Prüfungsfragen

Schriftlicher Teil des Ersten Abschnitts der Ärztlichen Prüfung

Herbst 2015

Ergebnisinformation

gewertete Aufgaben: 317

Stand: 10.9.2015

Bestehensgrenze: 191

Hochschule	Gesamtteilnehmer					Referenzgruppe						
	Teilnehmer	Misserfolge abs.	in %	Mittelw. abs.	in %	Std. abw.	Teilnehmer	Misserfolge abs.	in %	Mittelw. abs.	in %	Std. abw.
Aachen ¹	1						0					
Berlin	7	4	57,1	168,1	53,0	26,9	0					
Bochum	246	30	12,2	235,7	74,3	39,1	192	3	1,6	249,3	78,6	28,0
Bonn	243	26	10,7	240,7	75,9	41,3	195	9	4,6	252,7	79,7	33,3
Dresden	185	16	8,6	241,7	76,2	33,8	165	10	6,1	244,9	77,3	32,0
Düsseldorf	64	40	62,5	183,6	57,9	34,2	0					
Erlangen	208	15	7,2	243,0	76,7	32,8	135	1	0,7	256,3	80,9	23,5
Essen	172	10	5,8	247,0	77,9	34,3	145	4	2,8	252,8	79,7	32,1
Frankfurt	393	24	6,1	248,2	78,3	33,1	323	4	1,2	256,4	80,9	26,4
Freiburg	280	14	5,0	250,6	79,1	33,0	244	5	2,0	254,8	80,4	28,5
Gießen	181	27	14,9	238,4	75,2	40,2	121	4	3,3	256,0	80,8	30,0
Göttingen	191	23	12,0	239,7	75,6	40,0	132	6	4,5	252,0	79,5	31,7
Greifswald	129	6	4,7	245,2	77,4	31,6	112	1	0,9	250,6	79,1	26,4
Halle	182	11	6,0	242,3	76,4	33,0	140	3	2,1	251,7	79,4	27,5
Hamburg	8	3	37,5	175,3	55,3	34,7	0					
Hannover ¹	1						0					
Heidelberg	297	12	4,0	257,7	81,3	33,9	254	1	0,4	262,7	82,9	28,8
Homburg	235	39	16,6	229,1	72,3	36,3	181	16	8,8	238,8	75,3	32,2
Jena	239	21	8,8	238,3	75,2	36,2	205	10	4,9	244,9	77,2	32,2
Kiel	194	16	8,2	238,3	75,2	33,0	166	4	2,4	245,0	77,3	26,7
Leipzig	251	12	4,8	246,9	77,9	33,6	222	5	2,3	252,6	79,7	29,1
Lübeck	160	7	4,4	244,3	77,1	32,2	141	1	0,7	250,0	78,9	27,4
Magdeburg	179	7	3,9	251,8	79,4	31,3	142	1	0,7	259,5	81,9	24,5
Mainz	158	10	6,3	242,3	76,4	36,1	90	0	0,0	261,7	82,6	26,9
Mannheim	196	11	5,6	253,3	79,9	38,5	174	3	1,7	260,8	82,3	29,1
Marburg	302	32	10,6	232,5	73,4	35,2	221	8	3,6	244,1	77,0	28,1
München	740	44	5,9	246,5	77,8	32,2	625	12	1,9	253,1	79,9	27,0
Münster	152	11	7,2	251,5	79,3	38,8	120	3	2,5	263,4	83,1	30,4
Regensburg	195	11	5,6	253,8	80,1	32,8	158	1	0,6	263,6	83,2	24,6
Rostock	151	7	4,6	239,3	75,5	29,0	102	0	0,0	251,2	79,2	21,9
Tübingen	169	13	7,7	247,0	77,9	36,4	124	2	1,6	258,7	81,6	29,4
Ulm	245	8	3,3	257,1	81,1	31,1	213	4	1,9	261,8	82,6	27,6
Würzburg	176	16	9,1	248,9	78,5	41,0	131	0	0,0	262,7	82,9	27,7
Gesamt	6 530	527	8,1	244,1	77,0	36,2	5 173	121	2,3	253,7	80,0	29,1

Referenzgruppe = Erstteilnehmer mit Mindeststudienzeit

Die Misserfolge sind unter Berücksichtigung des Nachteilsverbots (§ 14 Abs. 4 Satz 5 ÄAppO) ermittelt.

¹ Aus Datenschutzgründen werden Ergebnisse einzelner Teilnehmer nicht angegeben, bei den Berechnungen aber berücksichtigt.

Institut für medizinische und pharmazeutische Prüfungsfragen

Schriftlicher Teil des Ersten Abschnitts der Ärztlichen Prüfung

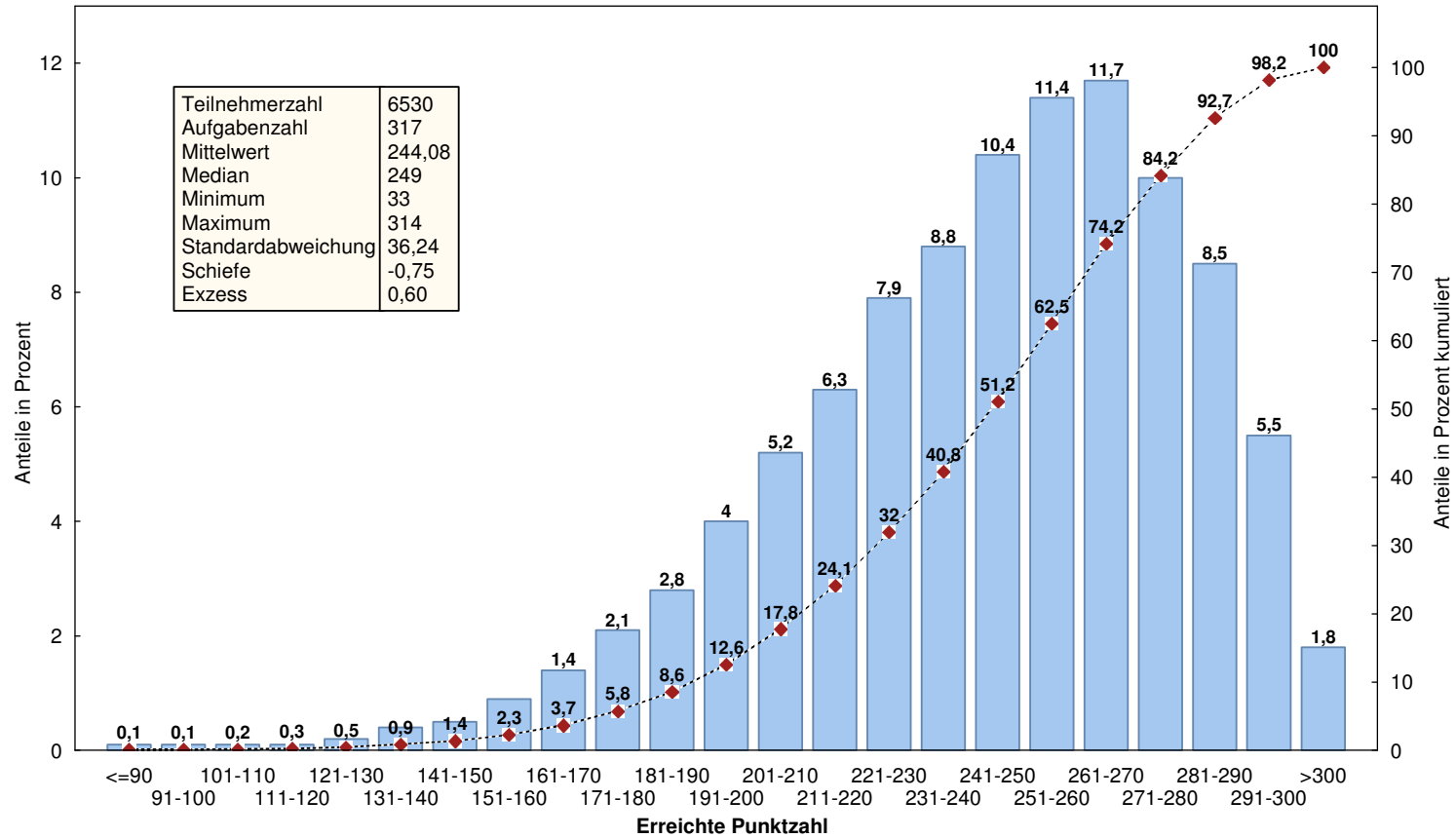
Herbst 2015

Fachergebnisse in Prozent

Hochschule	Physik	Physiologie	Chemie und Biochemie/ Molekularbiologie	Biologie	Anatomie	Psychologie u. Soziologie
	Aufgabenanzahlen					
	15	65	80	20	78	59
Aachen ¹						
Berlin	32,4	48,6	50,5	58,6	53,3	64,4
Bochum	55,6	69,7	73,3	81,8	74,8	82,6
Bonn	65,5	70,7	72,2	80,8	78,7	84,0
Dresden	69,2	71,6	75,1	81,6	76,8	82,2
Düsseldorf	42,5	51,9	53,3	66,2	59,4	70,0
Erlangen	68,1	71,2	74,1	80,1	76,1	88,0
Essen	56,9	73,2	75,7	79,9	81,2	86,5
Frankfurt	70,4	75,5	76,0	83,3	78,7	84,2
Freiburg	70,0	74,1	76,2	81,7	82,3	85,6
Gießen	69,9	70,0	73,4	81,4	74,4	83,7
Göttingen	58,4	70,4	75,5	80,7	76,0	83,6
Greifswald	61,3	73,8	76,0	82,2	80,0	82,0
Halle	62,5	73,7	72,0	81,1	77,2	86,4
Hamburg	33,3	50,8	45,9	69,4	56,6	72,0
Hannover ¹						
Heidelberg	76,4	78,4	79,9	87,2	80,4	86,8
Homburg	66,3	69,8	66,3	74,2	73,9	81,8
Jena	58,3	72,1	71,3	81,9	77,6	82,7
Kiel	61,6	71,3	69,8	80,8	78,2	84,3
Leipzig	72,9	72,5	77,0	82,1	77,8	85,0
Lübeck	59,6	72,2	76,7	80,8	78,3	84,5
Magdeburg	71,8	75,0	80,3	83,0	79,6	83,7
Mainz	60,1	73,6	74,9	82,2	76,4	83,8
Mannheim	69,6	75,1	79,0	84,8	81,5	85,3
Marburg	49,9	68,5	72,1	79,6	76,4	80,2
München	64,8	72,8	76,8	82,7	79,7	83,5
Münster	67,0	74,6	75,5	83,8	83,3	86,1
Regensburg	70,0	74,2	79,3	83,2	81,4	87,3
Rostock	57,7	73,8	73,9	79,9	76,7	80,9
Tübingen	65,7	75,8	74,4	80,8	80,6	83,6
Ulm	72,2	77,7	78,7	83,4	83,9	86,0
Würzburg	67,7	73,3	78,2	84,8	79,6	83,9
Gesamt	65,0	72,8	75,0	81,7	78,4	84,0

¹Aus Datenschutzgründen werden Ergebnisse einzelner Teilnehmer nicht angegeben, bei den Berechnungen aber berücksichtigt.

Erster Abschnitt der Ärztlichen Prüfung Herbst 2015 Histogramm der Punktzahlen



Lesebeispiel: 5,2% aller Prüfungsteilnehmer haben eine Punktzahl zwischen 201 und 210;
40,8% haben eine Punktzahl, die kleiner ist als 241.

**Zweiter Abschnitt der Ärztlichen Prüfung
nach der ersten Verordnung zur Änderung der ÄAppO 2002 vom 17. Juli 2012**

Herbst 2015

Ergebnisinformation

gewertete Aufgaben: 319

Stand: 3.11.2015

Bestehensgrenze: 192

Hochschule	Gesamtteilnehmer					Referenzgruppe						
	Teilnehmer	Misserfolge abs.	Misserfolge in %	Mittelw. abs.	Mittelw. in %	Std. abw.	Teilnehmer	Misserfolge abs.	Misserfolge in %	Mittelw. abs.	Mittelw. in %	Std. abw.
Aachen	183	0	0,0	272,1	85,3	20,2	163	0	0,0	274,2	86,0	17,7
Berlin	301	1	0,3	263,2	82,5	27,1	132	0	0,0	271,8	85,2	21,7
Bochum	213	3	1,4	262,4	82,3	23,6	153	0	0,0	268,0	84,0	19,8
Bonn	150	0	0,0	265,0	83,1	23,9	79	0	0,0	272,5	85,4	17,6
Dresden	174	0	0,0	265,3	83,2	21,7	116	0	0,0	270,7	84,8	20,2
Düsseldorf	185	5	2,7	254,8	79,9	27,1	109	0	0,0	265,7	83,3	18,6
Erlangen	168	0	0,0	270,5	84,8	23,5	92	0	0,0	279,9	87,7	15,4
Essen	163	3	1,8	259,6	81,4	27,5	113	0	0,0	267,5	83,9	18,3
Frankfurt	220	2	0,9	263,6	82,6	22,3	156	0	0,0	269,2	84,4	18,2
Freiburg	152	1	0,7	276,4	86,6	20,9	46	0	0,0	276,8	86,8	18,7
Gießen	146	5	3,4	253,2	79,4	28,4	75	0	0,0	266,3	83,5	18,4
Göttingen	151	5	3,3	263,7	82,7	27,4	47	2	4,3	267,6	83,9	27,2
Greifswald	155	0	0,0	259,5	81,3	23,7	83	0	0,0	264,5	82,9	21,2
Halle	153	1	0,7	262,6	82,3	20,7	104	1	1,0	265,9	83,4	19,5
Hamburg	186	1	0,5	266,4	83,5	21,6	129	0	0,0	270,0	84,6	18,1
Hannover	167	1	0,6	261,2	81,9	26,4	114	0	0,0	267,7	83,9	20,0
Heidelberg	138	2	1,4	267,4	83,8	23,5	72	0	0,0	273,4	85,7	16,8
Homburg	168	3	1,8	263,8	82,7	25,9	116	0	0,0	272,4	85,4	17,7
Jena	191	4	2,1	258,3	81,0	30,2	128	1	0,8	262,8	82,4	21,4
Kiel	118	1	0,8	263,9	82,7	23,2	83	0	0,0	268,9	84,3	19,3
Köln	141	1	0,7	257,7	80,8	24,8	55	0	0,0	268,9	84,3	17,7
Leipzig	240	3	1,3	260,8	81,8	24,2	167	1	0,6	266,0	83,4	20,0
Lübeck	116	2	1,7	266,2	83,5	26,4	66	0	0,0	271,3	85,1	17,6
Magdeburg	191	1	0,5	260,7	81,7	21,9	113	0	0,0	265,6	83,3	17,8
Mainz	186	2	1,1	259,4	81,3	25,2	63	0	0,0	273,8	85,8	18,7
Mannheim	118	1	0,8	266,9	83,7	24,6	94	0	0,0	270,9	84,9	21,0
Marburg	149	1	0,7	265,1	83,1	23,1	100	0	0,0	271,9	85,2	17,5
München LMU	235	0	0,0	263,7	82,7	24,2	128	0	0,0	274,3	86,0	18,8
München TU	156	0	0,0	273,9	85,9	19,5	88	0	0,0	278,8	87,4	16,2
Münster	119	1	0,8	267,6	83,9	21,8	54	0	0,0	270,9	84,9	18,8
Regensburg	107	0	0,0	275,1	86,2	22,3	87	0	0,0	278,9	87,4	17,7
Rostock	217	2	0,9	261,7	82,0	21,3	119	0	0,0	267,5	83,9	17,8
Tübingen	141	1	0,7	262,6	82,3	25,2	79	0	0,0	271,6	85,1	20,7
Ulm	158	0	0,0	266,4	83,5	20,7	98	0	0,0	272,3	85,4	17,0
Witten/Herdecke	38	0	0,0	260,3	81,6	19,5	13	0	0,0	265,4	83,2	17,5
Würzburg	154	1	0,6	266,7	83,6	25,3	68	0	0,0	271,3	85,0	21,7
Gesamt	5 948	54	0,9	263,9	82,7	24,6	3 502	5	0,1	270,2	84,7	19,3

Referenzgruppe = Erstteilnehmer mit Mindeststudienzeit

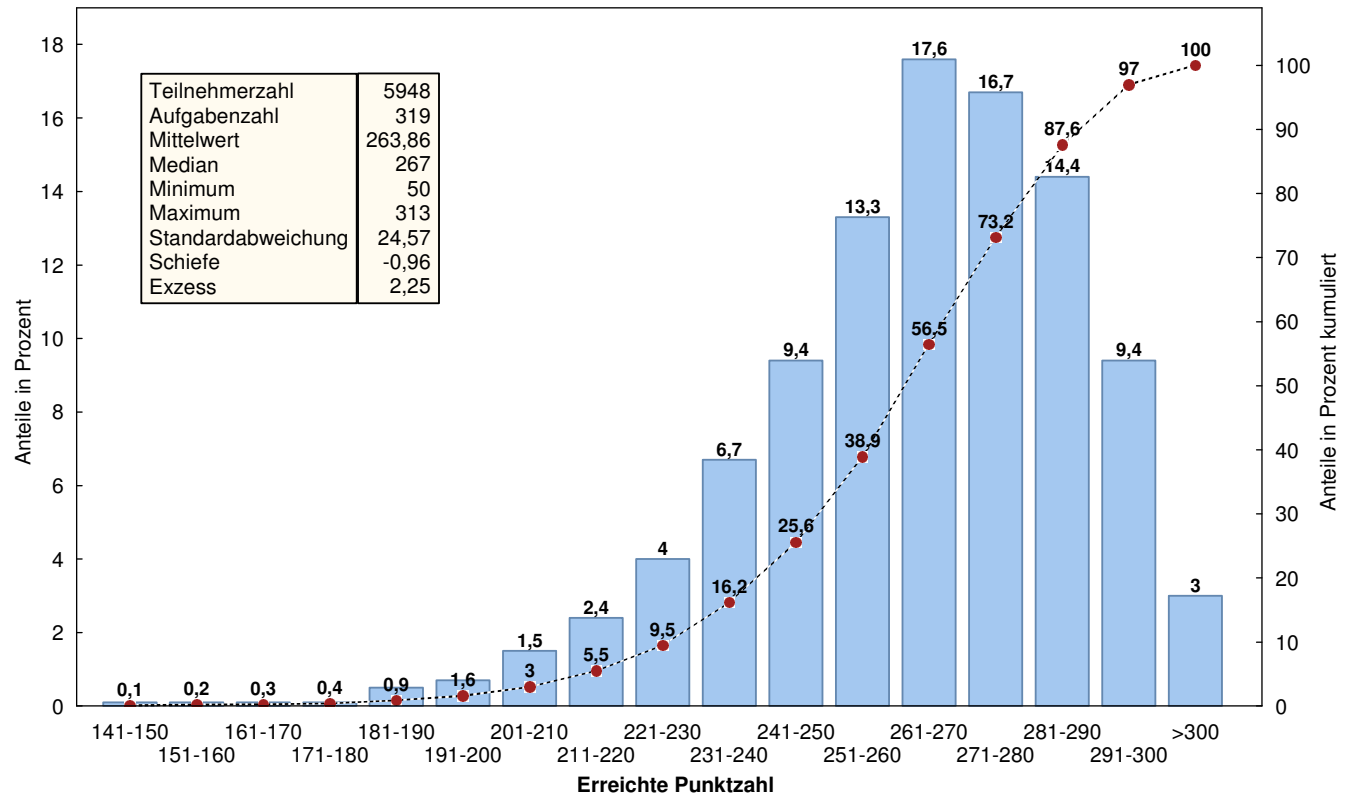
Die Misserfolge sind unter Berücksichtigung des Nachteilsverbots (§ 14 Abs. 4 Satz 5 ÄAppO) ermittelt.

Institut für medizinische und pharmazeutische Prüfungsfragen
Zweiter Abschnitt der Ärztlichen Prüfung
nach der ersten Verordnung zur Änderung der ÄAppO 2002 vom 17. Juli 2012
Herbst 2015
Ergebnisse in den Aufgabengruppen in Prozent

Hochschule	Einzelaufgaben	Fallstudien
	Aufgabenanzahlen	
	140	179
Aachen	84,6	85,8
Berlin	82,0	82,9
Bochum	81,7	82,7
Bonn	82,9	83,2
Dresden	82,6	83,6
Düsseldorf	79,5	80,2
Erlangen	84,5	85,1
Essen	80,7	81,9
Frankfurt	82,1	83,1
Freiburg	86,0	87,1
Gießen	78,7	79,9
Göttingen	81,9	83,3
Greifswald	81,3	81,4
Halle	82,0	82,6
Hamburg	83,0	83,9
Hannover	82,0	81,8
Heidelberg	83,3	84,2
Homburg	82,8	82,6
Jena	80,3	81,4
Kiel	82,7	82,8
Köln	80,3	81,2
Leipzig	81,2	82,2
Lübeck	83,2	83,6
Magdeburg	81,8	81,7
Mainz	80,8	81,7
Mannheim	83,3	83,9
Marburg	82,4	83,7
München LMU	81,9	83,3
München TU	85,5	86,1
Münster	83,8	83,9
Regensburg	85,6	86,7
Rostock	81,4	82,5
Tübingen	81,9	82,6
Ulm	82,5	84,3
Witten/Herdecke	81,4	81,8
Würzburg	82,9	84,2
Gesamt	82,3	83,1

**Zweiter Abschnitt der Ärztlichen Prüfung
nach der ersten Verordnung zur Änderung der ÄAppO 2002 vom 17. Juli 2012
Herbst 2015**

Histogramm der Punktzahlen



Lesebeispiel: 2,4% aller Prüfungsteilnehmer haben eine Punktzahl zwischen 211 und 220;
9,5% haben eine Punktzahl, die kleiner ist als 231.

Schriftlicher Teil des Zweiten Abschnitts der Ärztlichen Prüfung

nach ÄAppO 2002

Herbst 2015

Ergebnisinformation

gewertete Aufgaben: 319

Stand: 3.11.2015

Bestehensgrenze: 192

Hochschule	Gesamtteilnehmer					Referenzgruppe						
	Teilnehmer	Misserfolge abs.	in %	Mittelw. abs.	in %	Std. abw.	Teilnehmer	Misserfolge abs.	in %	Mittelw. abs.	in %	Std. abw.
Berlin	12	2	16,7	218,8	68,6	41,4	0					
Bochum	5	0	0,0	245,4	76,9	17,0	0					
Bonn ¹	1						0					
Dresden ¹	7	1	14,3	257,4	80,7	41,6	1					
Düsseldorf	3	0	0,0	243,3	76,3	27,8	0					
Erlangen ¹	1						0					
Essen	3	1	33,3	215,7	67,6	45,4	0					
Frankfurt	2	1	50,0	193,0	60,5	11,3	0					
Gießen ¹	1						0					
Greifswald ¹	1						0					
Halle ¹	1						0					
Hamburg	3	0	0,0	233,3	73,1	30,0	0					
Hannover	6	1	16,7	235,3	73,8	50,0	0					
Heidelberg	3	0	0,0	251,7	78,9	23,7	0					
Homburg ¹	1						0					
Jena	3	0	0,0	232,7	72,9	14,8	0					
Kiel	2	0	0,0	246,5	77,3	61,5	0					
Köln	6	1	16,7	206,2	64,6	36,7	0					
Leipzig	5	1	20,0	224,0	70,2	39,0	0					
Lübeck	4	0	0,0	237,3	74,4	29,8	0					
Magdeburg	4	0	0,0	254,5	79,8	29,6	2	0	0,0	277,0	86,8	22,6
Mannheim ¹	1						0					
Marburg ¹	1						0					
München TU	2	0	0,0	235,0	73,7	22,6	0					
Rostock	2	0	0,0	227,5	71,3	26,2	0					
Tübingen	3	0	0,0	235,7	73,9	40,2	0					
Ulm	5	0	0,0	258,6	81,1	18,7	0					
Witten/Herdecke ¹	1						0					
Würzburg	2	0	0,0	208,0	65,2	5,7	0					
Gesamt	91	8	8,8	234,2	73,4	34,6	3	0	0,0	279,3	87,6	16,5

Referenzgruppe = Erstteilnehmer mit Mindeststudienzeit

Die Misserfolge sind unter Berücksichtigung des Nachteilsverbots (§ 14 Abs. 4 Satz 5 ÄAppO) ermittelt.

¹ Aus Datenschutzgründen werden Ergebnisse einzelner Teilnehmer nicht angegeben, bei den Berechnungen aber berücksichtigt.

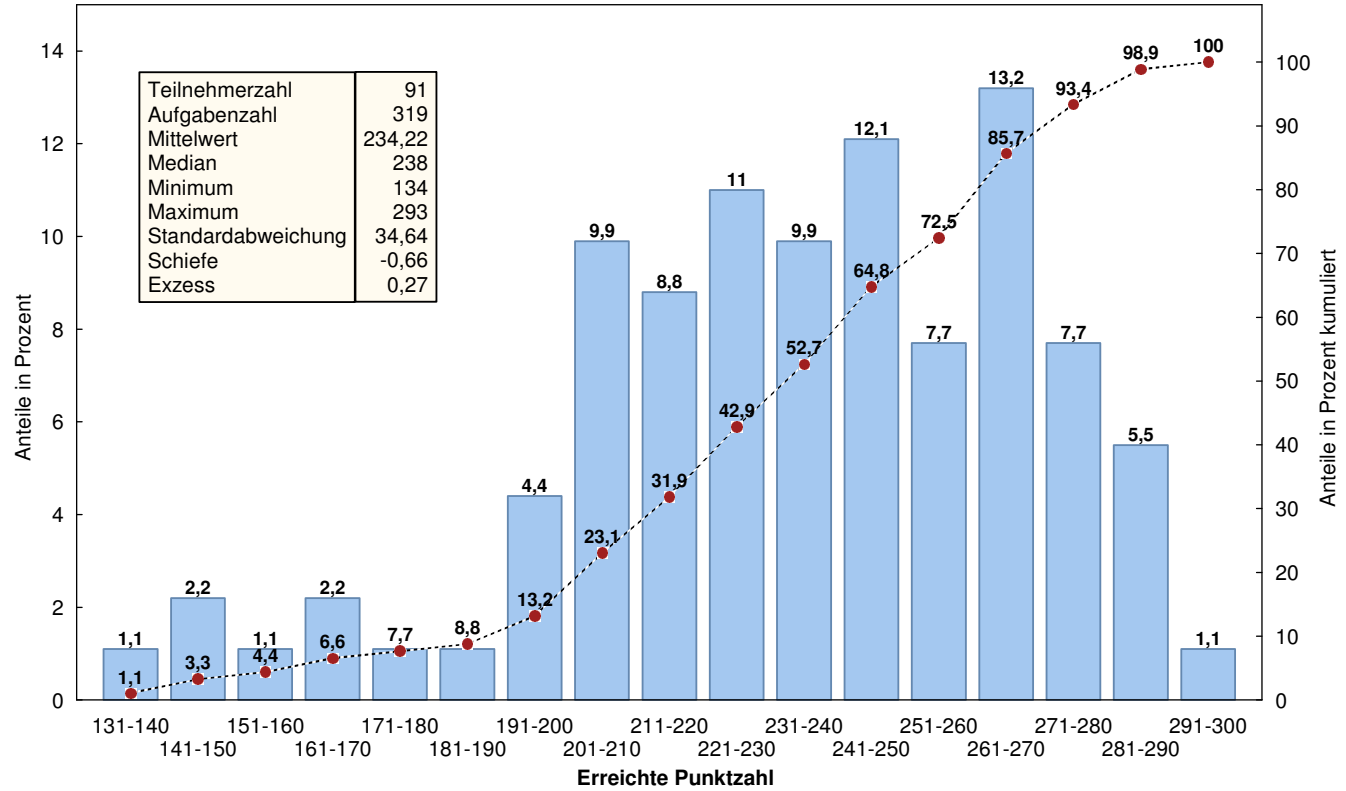
Institut für medizinische und pharmazeutische Prüfungsfragen
**Schriftlicher Teil des Zweiten Abschnitts der Ärztlichen Prüfung
nach ÄAppO 2002**
Herbst 2015

Ergebnisse in den Aufgabengruppen in Prozent

Hochschule	Einzelaufgaben	Fallstudien
	Aufgabenanzahlen	
	140	179
Berlin	69,1	68,2
Bochum	74,7	78,7
Bonn ¹		
Dresden	81,7	79,9
Düsseldorf	77,9	75,0
Erlangen ¹		
Essen	66,2	68,7
Frankfurt	62,5	58,9
Gießen ¹		
Greifswald ¹		
Halle ¹		
Hamburg	71,9	74,1
Hannover	73,3	74,1
Heidelberg	81,0	77,3
Homburg ¹		
Jena	70,2	75,0
Kiel	73,9	79,9
Köln	62,9	66,0
Leipzig	70,4	70,1
Lübeck	73,9	74,7
Magdeburg	79,8	79,7
Mannheim ¹		
Marburg ¹		
München TU	73,9	73,5
Rostock	73,6	69,6
Tübingen	74,0	73,7
Ulm	79,4	82,3
Witten/Herdecke ¹		
Würzburg	66,1	64,5
Gesamt	73,0	73,7

¹ Aus Datenschutzgründen werden Ergebnisse einzelner Teilnehmer nicht angegeben, bei den Berechnungen aber berücksichtigt.

**Zweiter Abschnitt der Ärztlichen Prüfung
nach ÄAppO 2002
Herbst 2015
Histogramm der Punktzahlen**



Lesebeispiel: 4,4% aller Prüfungsteilnehmer haben eine Punktzahl zwischen 191 und 200;
42,9% haben eine Punktzahl, die kleiner ist als 231.