

**INSTITUT FÜR MEDIZINISCHE UND
PHARMAZEUTISCHE PRÜFUNGSFRAGEN**

Rechtsfähige Anstalt des öffentlichen Rechts • Mainz

**ERGEBNISSE
DES ZWEITEN UND DRITTEN
ABSCHNITTS
DER PHARMAZEUTISCHEN
PRÜFUNG**

2. Halbjahr 2016 / 1. Halbjahr 2017



Dezember 2018

© Institut für medizinische und pharmazeutische Prüfungsfragen
Große Langgasse 8
55116 Mainz

Inhaltsverzeichnis

Vorbemerkungen	4
1 Zweiter Abschnitt der Pharmazeutischen Prüfung	6
1.1 Teilnehmer	6
1.1.1 Zusammensetzung nach Hochschulen	6
1.1.1.1 Halbjahr Juli bis Dezember 2016	6
1.1.1.2 Halbjahr Januar bis Juni 2017	6
1.1.2 Anteile von Fachsemestern	7
1.1.2.1 Halbjahr Juli bis Dezember 2016	7
1.1.2.2 Halbjahr Januar bis Juni 2017	7
1.1.3 Studiendauer bei bestandener Prüfung im Längsschnitt	8
1.2 Notenverteilung der bestandenen Prüfung im Jahr 2016	9
1.3 Notenverteilung nach Hochschulen	10
1.3.1 Halbjahr Juli bis Dezember 2016	10
1.3.2 Halbjahr Januar bis Juni 2017	11
1.4 Notenverteilung der Erstteilnehmer mit Mindeststudienzeit nach Hochschulen	12
1.4.1 Halbjahr Juli bis Dezember 2016	12
1.4.2 Halbjahr Januar bis Juni 2017	12
1.5 Grafische Darstellung der Absolventenzahlen im Längsschnitt	13
2 Dritter Abschnitt der Pharmazeutischen Prüfung	14
2.1 Notenverteilung der bestandenen Prüfung im Jahr 2016	14
2.2 Notenverteilung nach Hochschulen	15
2.2.1 Halbjahr Juli bis Dezember 2016	15
2.2.2 Halbjahr Januar bis Juni 2017	16
3 Pharmazeutische Prüfung (bestandene Examen)	17
3.1 Notenverteilung im Jahr 2016	17
3.2 Notenverteilung nach Hochschulen	18
3.2.1 Halbjahr Juli bis Dezember 2016	18
3.2.2 Halbjahr Januar bis Juni 2017	19
3.3 Grafische Darstellung der Absolventenzahlen im Längsschnitt	20
3.4 Grafische Darstellung des Alters der Absolventen im Längsschnitt	20

Einleitung

In der vorliegenden Dokumentation sind die wichtigsten Resultate des Zweiten und Dritten Abschnitts der Pharmazeutischen Prüfung zusammengestellt.

Der Bericht möchte den für die Ausbildung und für das Prüfungssystem verantwortlichen Stellen einen Überblick über den Ausgang dieser Examensrunden geben. Die Aufgliederung der Ergebnisse für die einzelnen Hochschulgruppen ist der Schwerpunkt des Berichts, da erfahrungsgemäß diese universitätsbezogenen Daten das stärkste Interesse finden.

Tabellen 1.1.1.1 bis 1.1.1.2

Diese Übersichten geben Auskunft über die Teilnehmerzahlen, aufgliedert nach Universitäten, und zeigen die Zusammensetzung der Kandidaten nach den Merkmalen:

- Anzahl der Fachsemester
- Anteile ausländischer Examenskandidaten
- Anteile weiblicher Examensteilnehmer.

Bei den Angaben handelt es sich um die Anzahl der Prüflinge, die sich in mindestens einer Fachprüfung dem zweiten Examensabschnitt unterzogen haben.

Die Studienzeitgliederung erfolgt nach der Anzahl der anerkannten Semesterzahl für das Fach Pharmazie. Als ausländische Studierende gelten alle Kandidaten, die nicht die deutsche Staatsangehörigkeit besitzen.

Abbildungen 1.1.2.1 bis 1.1.2.2

Für alle Studierenden der Pharmazie, die im Berichtszeitraum am Zweiten Abschnitt der Pharmazeutischen Prüfung teilgenommen haben, sind hier in Form von Kreisdiagrammen die Verteilungen des Merkmals Fachsemesterzahl dargestellt.

Abbildung 1.1.3

Die Entwicklung der Studiendauern (arithmetischer Mittelwert der Fachsemesterzahl) zum Zeitpunkt des erfolgreichen Abschlusses des Zweiten Abschnitts der Pharmazeutischen Prüfung zeigt diese Abbildung sowohl für jeden einzelnen Prüfungstermin (blaue Linie) als auch zusammenfassend für jedes Prüfungsjahr (rote Linie). Die Prüfungstermine auf der x-Achse wurden mit F (für Frühjahr) und H (für Herbst) und dem betreffenden Jahr abgekürzt.

Tabelle 1.2

Die Tabelle enthält die Notenverteilungen für die bestandenen Prüfungen im Zweiten Abschnitt der Pharmazeutischen Prüfung. Die Gesamtnote wird als arithmetisches Mittel aus den Noten der fünf Prüfungsfächer gebildet.

Die Gesamtnote wird wie folgt bewertet:

„sehr gut“	bei einem Zahlenwert bis 1,5
„gut“	bei einem Zahlenwert über 1,5 bis 2,5
„befriedigend“	bei einem Zahlenwert über 2,5 bis 3,5
„ausreichend“	bei einem Zahlenwert über 3,5 bis 4

Tabellen 1.3.1 und 1.3.2

Die Tabellen zeigen die Notenverteilungen und die Durchschnittsnoten für die bestandenen und endgültig nicht bestandenen Prüfungen im Zweiten Abschnitt der Pharmazeutischen Prüfung aufgliedert nach Hochschulen.

Tabellen 1.4.1 und 1.4.2

Die Tabellen informieren über die Notenverteilungen und die Durchschnittsnoten für die Prüfungen der Erstteilnehmer mit einer Studiendauer von acht Semestern am Zweiten Abschnitt der Pharmazeutischen Prüfung aufgliedert nach Hochschulen.

Abbildung 1.5

In dieser Abbildung sind die Anzahlen erfolgreicher Absolventen des Zweiten Abschnitts der Pharmazeutischen Prüfung im Längsschnitt dargestellt.

Tabelle 2.1

Diese Tabelle gibt einen Überblick über die Notenverteilung der bestandenen Prüfungen im Dritten Abschnitt der Pharmazeutischen Prüfung.

Tabellen 2.2.1 und 2.2.2

Die Tabellen zeigen die Notenverteilungen und die Durchschnittsnoten für die bestandenen und endgültig nicht bestandenen Prüfungen im Dritten Abschnitt der Pharmazeutischen Prüfung aufgliedert nach den Hochschulen, an denen der Zweite Abschnitt der Pharmazeutischen Prüfung abgelegt wurde.

Tabellen 3.1, 3.2 und Abbildungen 3.3, 3.4

Hier werden Informationen über die bestandenen Pharmazeutischen Prüfungen dargestellt. Für die Pharmazeutische Prüfung wird eine Gesamtnote aus den Noten der drei Prüfungsabschnitte mit folgenden Gewichtungen gebildet: Die Note für den Ersten Abschnitt wird mit zwei, die Note für den Zweiten Abschnitt mit drei und die Note für den Dritten Abschnitt mit zwei vervielfältigt. Die Summe der so gewonnenen Zahlen wird durch sieben geteilt. Der so ermittelte Zahlenwert wird analog zum Zweiten Abschnitt in die Noten „sehr gut“, „gut“ usw. umgesetzt. In der Zusammenstellung der bestandenen Pharmazeutischen Prüfungen (Tabelle 3.1) sind in aller Regel auch Fälle ohne Gesamtnote ausgewiesen. Hierbei handelt es sich um Absolventen, die mindestens einen Prüfungsabschnitt unbenotet über ein Anerkennungsverfahren bestanden haben. In den Tabellen 3.2.1 und 3.2.2 werden die Ergebnisse der Pharmazeutischen Prüfung ebenfalls wieder nach den Hochschulen aufgliedert, an denen der Zweite Abschnitt der Pharmazeutischen Prüfung abgelegt wurde. In Abbildung 3.3 sind die Anzahlen erfolgreicher Absolventen der Pharmazeutischen Prüfung im Längsschnitt dargestellt. Abbildung 3.4 stellt eine Altersverteilung erfolgreicher Absolventen der Pharmazeutischen Prüfung im Längsschnitt dar. Hierzu wird der Median verwendet, ergänzt um das 1. und 3. Quartil. Die Quartile teilen die Altersverteilung in vier gleiche Anteile: ein Viertel der Absolventen war jünger als das 1. Quartil, ein Viertel hatte ein Alter zwischen dem 1. Quartil und dem Median (anders ausgedrückt: die Hälfte war jünger als der Median), ein Viertel hatte ein Alter zwischen dem Median und dem 3. Quartil und ein Viertel war älter.

1 Zweiter Abschnitt der Pharmazeutischen Prüfung

1.1 Teilnehmer

1.1.1 Zusammensetzung nach Hochschulen

1.1.1.1 Halbjahr Juli bis Dezember 2016

Hochschule	Teilnehmerzahl	Anzahl der Fachsemester								ausländische Studierende		weibliche Studierende	
		8		9		10		>10		abs.	%	abs.	%
		abs.	%	abs.	%	abs.	%	abs.	%				
Berlin	82	26	31,7	23	28,0	10	12,2	23	28,0	8	9,8	60	73,2
Bonn	69	21	30,4	14	20,3	9	13,0	25	36,2	6	8,7	48	69,6
Braunschweig	69	32	46,4	11	15,9	10	14,5	16	23,2	1	1,4	56	81,2
Düsseldorf	58	8	13,8	10	17,2	9	15,5	31	53,4	8	13,8	40	69,0
Erlangen	58	36	62,1	1	1,7	19	32,8	2	3,4	0	0,0	39	67,2
Frankfurt	83	33	39,8	22	26,5	9	10,8	19	22,9	11	13,3	52	62,7
Freiburg	48	30	62,5	0	0,0	13	27,1	5	10,4	0	0,0	31	64,6
Greifswald	40	20	50,0	7	17,5	5	12,5	8	20,0	3	7,5	22	55,0
Halle	97	48	49,5	0	0,0	30	30,9	19	19,6	2	2,1	70	72,2
Hamburg	32	15	46,9	0	0,0	12	37,5	5	15,6	4	12,5	24	75,0
Heidelberg	3	3	100,0	0	0,0	0	0,0	0	0,0	0	0,0	3	100,0
Jena	60	41	68,3	0	0,0	15	25,0	4	6,7	1	1,7	50	83,3
Kiel	51	35	68,6	6	11,8	4	7,8	6	11,8	3	5,9	32	62,7
Leipzig	18	14	77,8	1	5,6	2	11,1	1	5,6	1	5,6	15	83,3
Mainz	31	6	19,4	4	12,9	3	9,7	18	58,1	3	9,7	23	74,2
Marburg	70	23	32,9	18	25,7	11	15,7	18	25,7	4	5,7	42	60,0
München LMU	86	31	36,0	23	26,7	18	20,9	14	16,3	3	3,5	67	77,9
Münster	51	16	31,4	16	31,4	9	17,6	10	19,6	2	3,9	40	78,4
Regensburg	30	9	30,0	0	0,0	14	46,7	7	23,3	0	0,0	23	76,7
Saarbrücken	22	12	54,5	6	27,3	2	9,1	2	9,1	1	4,5	15	68,2
Tübingen	100	66	66,0	0	0,0	29	29,0	5	5,0	0	0,0	72	72,0
Würzburg	34	18	52,9	6	17,6	4	11,8	6	17,6	0	0,0	23	67,6
Gesamt	1192	543	45,6	168	14,1	237	19,9	244	20,5	61	5,1	847	71,1

1.1.1.2 Halbjahr Januar bis Juni 2017

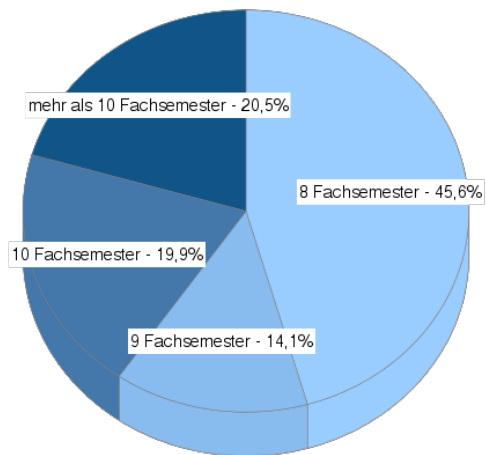
Hochschule	Teilnehmerzahl	Anzahl der Fachsemester								ausländische Studierende		weibliche Studierende	
		8		9		10		>10		abs.	%	abs.	%
		abs.	%	abs.	%	abs.	%	abs.	%				
Berlin	53	16	30,2	11	20,8	7	13,2	19	35,8	4	7,5	43	81,1
Bonn	62	11	17,7	21	33,9	13	21,0	17	27,4	3	4,8	55	88,7
Braunschweig	54	18	33,3	12	22,2	7	13,0	17	31,5	2	3,7	43	79,6
Düsseldorf	53	5	9,4	12	22,6	10	18,9	26	49,1	9	17,0	44	83,0
Erlangen	13	0	0,0	6	46,2	0	0,0	7	53,8	0	0,0	11	84,6
Frankfurt	55	10	18,2	13	23,6	6	10,9	26	47,3	4	7,3	33	60,0
Freiburg	46	1	2,2	25	54,3	0	0,0	20	43,5	2	4,3	37	80,4
Greifswald	32	12	37,5	14	43,8	3	9,4	3	9,4	1	3,1	23	71,9
Halle	29	0	0,0	10	34,5	0	0,0	19	65,5	1	3,4	22	75,9
Hamburg	18	0	0,0	6	33,3	1	5,6	11	61,1	2	11,1	13	72,2
Heidelberg	8	0	0,0	6	75,0	0	0,0	2	25,0	0	0,0	7	87,5
Kiel	28	10	35,7	7	25,0	7	25,0	4	14,3	2	7,1	19	67,9
Leipzig	15	0	0,0	13	86,7	0	0,0	2	13,3	0	0,0	12	80,0
Mainz	30	4	13,3	4	13,3	3	10,0	19	63,3	4	13,3	26	86,7
Marburg	79	9	11,4	47	59,5	7	8,9	16	20,3	5	6,3	57	72,2
München LMU	65	10	15,4	20	30,8	14	21,5	21	32,3	0	0,0	50	76,9
Münster	63	20	31,7	26	41,3	5	7,9	12	19,0	1	1,6	44	69,8
Regensburg	25	0	0,0	15	60,0	0	0,0	10	40,0	0	0,0	21	84,0
Saarbrücken	14	6	42,9	4	28,6	2	14,3	2	14,3	0	0,0	10	71,4
Tübingen	27	0	0,0	11	40,7	0	0,0	16	59,3	0	0,0	22	81,5
Würzburg	22	2	9,1	10	45,5	5	22,7	5	22,7	0	0,0	20	90,9
Gesamt	791	134	16,9	293	37,0	90	11,4	274	34,6	40	5,1	612	77,4

1 Zweiter Abschnitt der Pharmazeutischen Prüfung

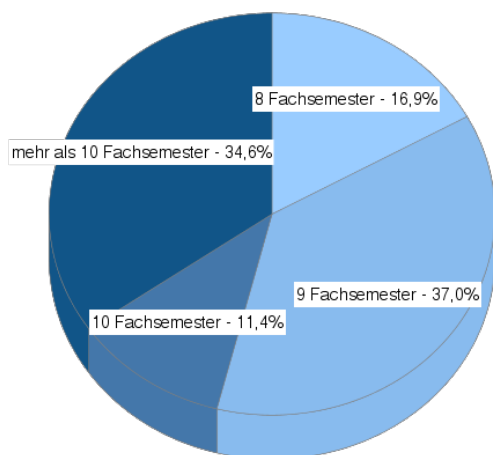
1.1 Teilnehmer

1.1.2 Anteile von Fachsemestern

1.1.2.1 Halbjahr Juli bis Dezember 2016



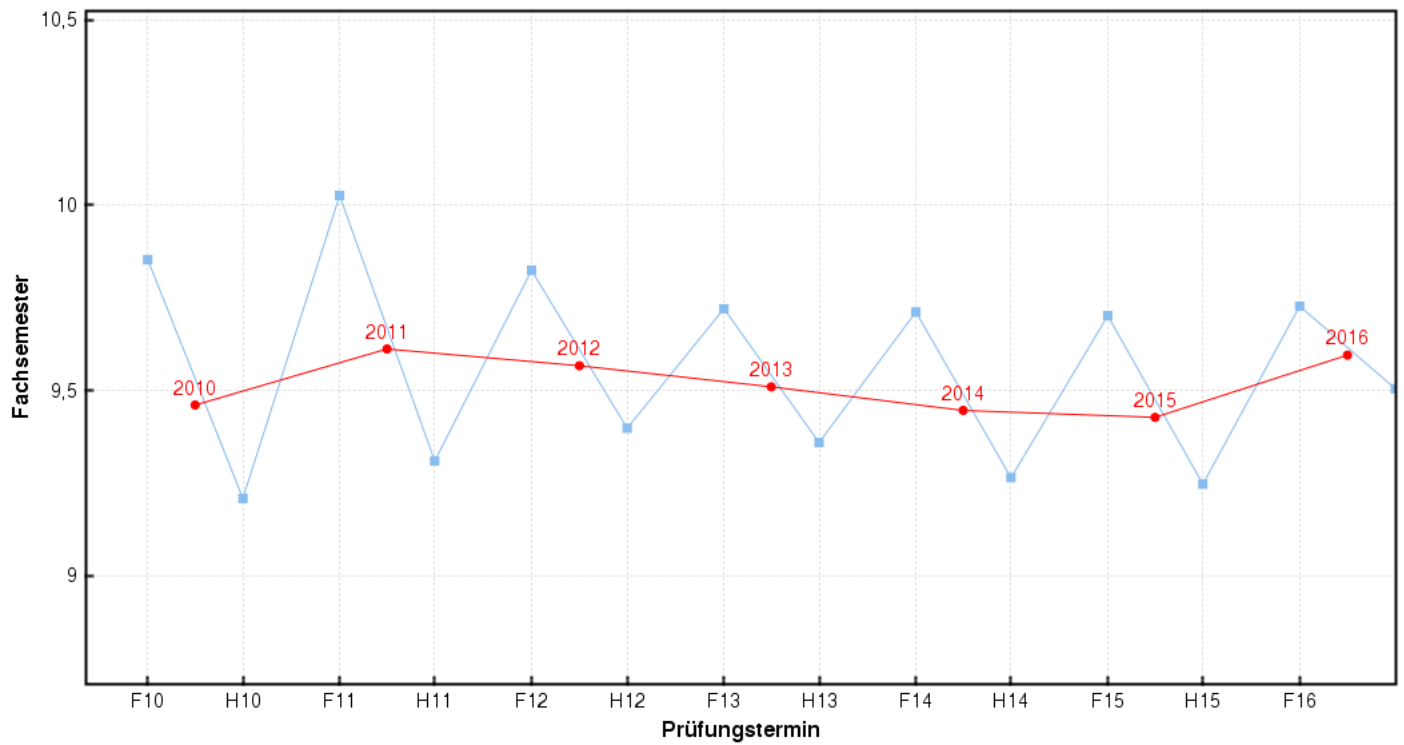
1.1.2.2 Halbjahr Januar bis Juni 2017



1 Zweiter Abschnitt der Pharmazeutischen Prüfung

1.1 Teilnehmer

1.1.3 Studiendauer bei bestandener Prüfung im Längsschnitt



1 Zweiter Abschnitt der Pharmazeutischen Prüfung

1.2 Notenverteilung der bestandenen Prüfung im Jahr 2016

Notenverteilung		
Note	Anzahl	
	absolut	in Prozent
sehr gut	271	14,9
gut	855	47,0
befriedigend	604	33,2
ausreichend	87	4,8
keine	2	0,1
Summe	1819	

1 Zweiter Abschnitt der Pharmazeutischen Prüfung

1.3 Notenverteilung nach Hochschulen

1.3.1 Halbjahr Juli bis Dezember 2016

Universität	Teilnehmer	Durchschnittsnote	Notenverteilung									
			absolut					in Prozent				
			1	2	3	4	5	1	2	3	4	5
Berlin	70	2,45	12	29	21	5	3	17,1	41,4	30,0	7,1	4,3
Bonn	68	2,17	13	34	21	-	-	19,1	50,0	30,9	-	-
Braunschweig	66	2,40	8	30	24	4	-	12,1	45,5	36,4	6,1	-
Düsseldorf	43	2,61	7	13	15	7	1	16,3	30,2	34,9	16,3	2,3
Erlangen	58	2,10	11	30	17	-	-	19,0	51,7	29,3	-	-
Frankfurt	72	2,27	9	35	26	2	-	12,5	48,6	36,1	2,8	-
Freiburg	47	1,93	16	22	8	1	-	34,0	46,8	17,0	2,1	-
Greifswald	36	2,36	7	11	18	-	-	19,4	30,6	50,0	-	-
Halle	85	2,36	10	40	32	3	-	11,8	47,1	37,6	3,5	-
Hamburg	32	2,31	4	14	13	1	-	12,5	43,8	40,6	3,1	-
Heidelberg	3	2,00	1	2	-	-	-	33,3	66,7	-	-	-
Jena	59	2,14	12	32	13	2	-	20,3	54,2	22,0	3,4	-
Kiel	50	2,04	11	28	11	-	-	22,0	56,0	22,0	-	-
Leipzig	18	2,28	5	5	7	1	-	27,8	27,8	38,9	5,6	-
Mainz	29	2,48	5	9	10	5	-	17,2	31,0	34,5	17,2	-
Marburg	64	2,36	12	24	23	4	1	18,8	37,5	35,9	6,2	1,6
München LMU	76	2,52	7	32	31	6	-	9,2	42,1	40,8	7,9	-
Münster	45	2,39	7	18	16	4	-	15,6	40,0	35,6	8,9	-
Regensburg	30	2,23	2	20	7	1	-	6,7	66,7	23,3	3,3	-
Saarbrücken	22	1,54	12	9	1	-	-	54,5	40,9	4,5	-	-
Tübingen	95	2,38	11	42	38	4	-	11,6	44,2	40,0	4,2	-
Würzburg	30	2,13	7	13	9	1	-	23,3	43,3	30,0	3,3	-
Gesamt	1098	2,29	189	492	361	51	5	17,2	44,8	32,9	4,6	0,5

1 Zweiter Abschnitt der Pharmazeutischen Prüfung

1.3 Notenverteilung nach Hochschulen

1.3.2 Halbjahr Januar bis Juni 2017

Universität	Teilnehmer	Durchschnittsnote	Notenverteilung									
			absolut					in Prozent				
			1	2	3	4	5	1	2	3	4	5
Berlin	42	2,60	3	18	16	5	-	7,1	42,9	38,1	11,9	-
Bonn	59	2,55	6	25	21	6	1	10,2	42,4	35,6	10,2	1,7
Braunschweig	51	2,57	6	19	20	6	-	11,8	37,3	39,2	11,8	-
Düsseldorf	44	2,66	1	18	19	6	-	2,3	40,9	43,2	13,6	-
Erlangen	13	2,57	1	5	6	1	-	7,7	38,5	46,2	7,7	-
Frankfurt	38	2,28	4	23	9	2	-	10,5	60,5	23,7	5,3	-
Freiburg	45	2,15	7	23	14	1	-	15,6	51,1	31,1	2,2	-
Greifswald	30	2,66	2	10	16	2	-	6,7	33,3	53,3	6,7	-
Halle	24	2,77	-	7	16	1	-	-	29,2	66,7	4,2	-
Hamburg	16	2,38	3	6	6	1	-	18,8	37,5	37,5	6,2	-
Heidelberg	8	1,77	2	6	-	-	-	25,0	75,0	-	-	-
Kiel	27	2,12	9	12	4	2	-	33,3	44,4	14,8	7,4	-
Leipzig	14	2,26	1	8	4	1	-	7,1	57,1	28,6	7,1	-
Mainz	29	2,17	10	7	11	1	-	34,5	24,1	37,9	3,4	-
Marburg	74	2,18	10	45	15	3	1	13,5	60,8	20,3	4,1	1,4
München LMU	21	2,44	2	8	11	-	-	9,5	38,1	52,4	-	-
Münster	58	2,42	6	27	23	2	-	10,3	46,6	39,7	3,4	-
Regensburg	24	2,44	2	12	10	-	-	8,3	50,0	41,7	-	-
Saarbrücken	14	1,67	6	8	-	-	-	42,9	57,1	-	-	-
Tübingen	23	2,90	1	3	15	4	-	4,3	13,0	65,2	17,4	-
Würzburg	22	2,43	2	11	7	2	-	9,1	50,0	31,8	9,1	-
Gesamt	676	2,41	84	301	243	46	2	12,4	44,5	35,9	6,8	0,3

1 Zweiter Abschnitt der Pharmazeutischen Prüfung

1.4 Notenverteilung der Erstteilnehmer mit Mindeststudienzeit nach Hochschulen

1.4.1 Halbjahr Juli bis Dezember 2016

Universität	Teilnehmer	Durchschnittsnote	Notenverteilung							
			absolut				in Prozent			
			1	2	3	4	1	2	3	4
Berlin	26	1,88	8	16	2	-	30,8	61,5	7,7	-
Bonn	21	1,76	8	9	4	-	38,1	42,9	19,0	-
Braunschweig	32	1,94	8	19	5	-	25,0	59,4	15,6	-
Düsseldorf	8	1,73	3	4	1	-	37,5	50,0	12,5	-
Erlangen	36	1,94	10	19	7	-	27,8	52,8	19,4	-
Frankfurt	33	1,84	8	21	4	-	24,2	63,6	12,1	-
Freiburg	30	1,62	16	14	-	-	53,3	46,7	-	-
Greifswald	19	2,03	6	7	6	-	31,6	36,8	31,6	-
Halle	46	2,06	9	27	9	1	19,6	58,7	19,6	2,2
Hamburg	15	2,20	1	9	5	-	6,7	60,0	33,3	-
Heidelberg	3	2,00	1	2	-	-	33,3	66,7	-	-
Jena	41	1,92	11	24	6	-	26,8	58,5	14,6	-
Kiel	35	1,84	11	21	3	-	31,4	60,0	8,6	-
Leipzig	14	2,01	5	5	4	-	35,7	35,7	28,6	-
Mainz	6	1,47	3	3	-	-	50,0	50,0	-	-
Marburg	23	1,77	9	11	3	-	39,1	47,8	13,0	-
München LMU	31	2,28	4	17	8	2	12,9	54,8	25,8	6,5
Münster	16	1,85	6	7	3	-	37,5	43,8	18,8	-
Regensburg	9	1,80	2	6	1	-	22,2	66,7	11,1	-
Saarbrücken	12	1,12	12	-	-	-	100,0	-	-	-
Tübingen	66	2,22	11	31	23	1	16,7	47,0	34,8	1,5
Würzburg	18	1,84	7	7	4	-	38,9	38,9	22,2	-
Gesamt	540	1,93	159	279	98	4	29,4	51,7	18,1	0,7

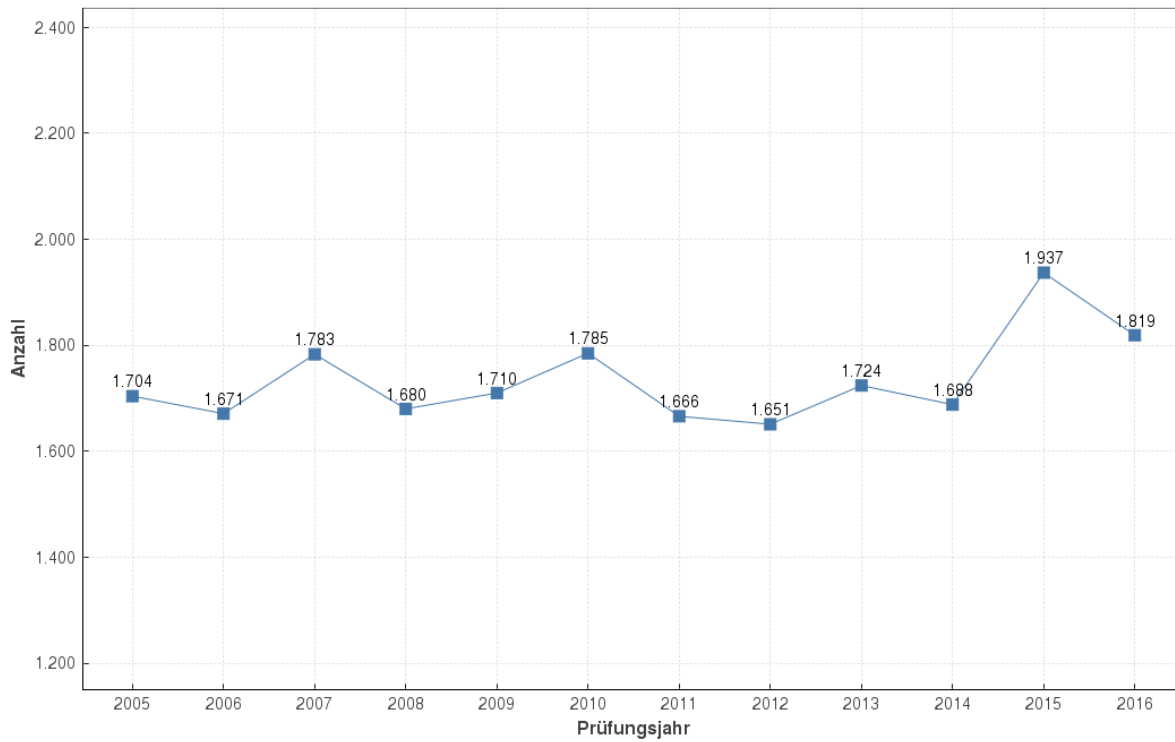
1.4.2 Halbjahr Januar bis Juni 2017

Universität	Teilnehmer	Durchschnittsnote	Notenverteilung							
			absolut				in Prozent			
			1	2	3	4	1	2	3	4
Berlin	14	2,14	3	8	3	-	21,4	57,1	21,4	-
Bonn	11	2,13	3	4	4	-	27,3	36,4	36,4	-
Braunschweig	18	2,18	4	8	6	-	22,2	44,4	33,3	-
Düsseldorf	5	2,04	-	4	1	-	-	80,0	20,0	-
Frankfurt	9	1,76	2	7	-	-	22,2	77,8	-	-
Freiburg ¹	1									
Greifswald	12	2,38	2	4	6	-	16,7	33,3	50,0	-
Kiel	10	1,78	5	3	2	-	50,0	30,0	20,0	-
Mainz	4	1,30	3	1	-	-	75,0	25,0	-	-
Marburg	9	2,00	2	5	2	-	22,2	55,6	22,2	-
München LMU ¹	1									
Münster	20	2,18	2	15	2	1	10,0	75,0	10,0	5,0
Saarbrücken	6	1,60	3	3	-	-	50,0	50,0	-	-
Würzburg	2	2,00	1	-	1	-	50,0	-	50,0	-
Gesamt	122	2,06	30	63	28	1	24,6	51,6	23,0	0,8

¹ Die Ergebnisse einzelner Teilnehmer werden nicht angegeben, bei den Berechnungen aber berücksichtigt.

1 Zweiter Abschnitt der Pharmazeutischen Prüfung

1.5 Grafische Darstellung der Absolventenzahlen im Längsschnitt



2 Dritter Abschnitt der Pharmazeutischen Prüfung

2.1 Notenverteilung der bestandenen Prüfung im Jahr 2016

Notenverteilung		
Note	Anzahl	
	absolut	in Prozent
sehr gut	444	24,0
gut	832	44,9
befriedigend	515	27,8
ausreichend	60	3,2
Summe	1851	

2 Dritter Abschnitt der Pharmazeutischen Prüfung

2.2 Notenverteilung nach Hochschulen

2.2.1 Halbjahr Juli bis Dezember 2016

Universität	Teilnehmer	Durchschnittsnote	Notenverteilung									
			absolut					in Prozent				
			1	2	3	4	5	1	2	3	4	5
Berlin	40	2,50	10	14	12	4	-	25,0	35,0	30,0	10,0	-
Bonn	57	2,61	5	28	19	5	-	8,8	49,1	33,3	8,8	-
Braunschweig	61	2,53	10	28	20	3	-	16,4	45,9	32,8	4,9	-
Düsseldorf	49	2,50	6	24	16	3	-	12,2	49,0	32,7	6,1	-
Erlangen	94	2,66	8	41	42	3	-	8,5	43,6	44,7	3,2	-
Frankfurt	57	1,89	23	30	2	2	-	40,4	52,6	3,5	3,5	-
Freiburg	40	2,24	13	14	12	1	-	32,5	35,0	30,0	2,5	-
Greifswald	50	2,42	15	14	20	1	-	30,0	28,0	40,0	2,0	-
Halle	65	2,35	14	29	18	4	-	21,5	44,6	27,7	6,2	-
Hamburg	21	2,00	8	10	3	-	-	38,1	47,6	14,3	-	-
Heidelberg	23	2,04	9	8	6	-	-	39,1	34,8	26,1	-	-
Jena	23	2,15	5	14	4	-	-	21,7	60,9	17,4	-	-
Kiel	34	1,96	13	15	6	-	-	38,2	44,1	17,6	-	-
Leipzig	26	1,87	15	7	4	-	-	57,7	26,9	15,4	-	-
Mainz	30	1,85	11	17	2	-	-	36,7	56,7	6,7	-	-
Marburg	82	2,21	23	34	25	-	-	28,0	41,5	30,5	-	-
München LMU	81	1,99	26	41	14	-	-	32,1	50,6	17,3	-	-
Münster	59	2,18	14	32	13	-	-	23,7	54,2	22,0	-	-
Regensburg	68	2,54	10	29	29	-	-	14,7	42,6	42,6	-	-
Saarbrücken	19	1,95	9	7	3	-	-	47,4	36,8	15,8	-	-
Tübingen	64	2,30	11	37	14	2	-	17,2	57,8	21,9	3,1	-
Würzburg	61	2,29	12	34	14	1	-	19,7	55,7	23,0	1,6	-
Gesamt ¹	1110	2,29	270	511	300	29	-	24,3	46,0	27,0	2,6	-

¹ 6 Teilnehmer mit Anerkennung im Ersten und Zweiten Abschnitt der Pharmazeutischen Prüfung

2 Dritter Abschnitt der Pharmazeutischen Prüfung

2.2 Notenverteilung nach Hochschulen

2.2.2 Halbjahr Januar bis Juni 2017

Universität	Teilnehmer	Durchschnittsnote	Notenverteilung									
			absolut					in Prozent				
			1	2	3	4	5	1	2	3	4	5
Berlin	51	2,82	2	21	21	7	-	3,9	41,2	41,2	13,7	-
Bonn	61	2,53	9	32	10	10	-	14,8	52,5	16,4	16,4	-
Braunschweig	54	2,47	10	23	19	2	-	18,5	42,6	35,2	3,7	-
Düsseldorf	47	2,52	4	26	15	2	-	8,5	55,3	31,9	4,3	-
Erlangen	14	2,68	-	7	7	-	-	-	50,0	50,0	-	-
Frankfurt	49	1,94	21	18	10	-	-	42,9	36,7	20,4	-	-
Freiburg	47	2,33	11	21	11	4	-	23,4	44,7	23,4	8,5	-
Greifswald	40	2,35	8	20	8	4	-	20,0	50,0	20,0	10,0	-
Halle	54	2,46	12	23	16	3	-	22,2	42,6	29,6	5,6	-
Hamburg	12	2,38	3	4	5	-	-	25,0	33,3	41,7	-	-
Heidelberg	16	2,53	2	9	5	-	-	12,5	56,2	31,2	-	-
Jena	9	1,61	5	3	1	-	-	55,6	33,3	11,1	-	-
Kiel	35	1,87	16	12	7	-	-	45,7	34,3	20,0	-	-
Leipzig	16	2,09	6	7	2	1	-	37,5	43,8	12,5	6,2	-
Mainz	23	2,20	8	9	5	1	-	34,8	39,1	21,7	4,3	-
Marburg	103	2,27	28	46	27	2	-	27,2	44,7	26,2	1,9	-
München LMU	25	1,92	10	12	3	-	-	40,0	48,0	12,0	-	-
Münster	51	2,17	15	24	11	1	-	29,4	47,1	21,6	2,0	-
Regensburg	29	2,31	4	21	3	1	-	13,8	72,4	10,3	3,4	-
Saarbrücken	22	1,77	11	11	-	-	-	50,0	50,0	-	-	-
Tübingen	19	2,55	2	10	6	1	-	10,5	52,6	31,6	5,3	-
Würzburg	16	2,34	1	12	3	-	-	6,2	75,0	18,8	-	-
Gesamt ¹	799	2,32	189	374	196	40	-	23,7	46,8	24,5	5,0	-

¹ 6 Teilnehmer mit Anerkennung im Ersten und Zweiten Abschnitt der Pharmazeutischen Prüfung

3 Pharmazeutische Prüfung (bestandene Examen)

3.1 Notenverteilung im Jahr 2016

Notenverteilung		
Note	Anzahl	
	absolut	in Prozent
sehr gut	57	3,1
gut	750	40,5
befriedigend	932	50,4
ausreichend	74	4,0
ohne Note	38	2,1
Summe	1851	

3 Pharmazeutische Prüfung (bestandene Examen)

3.2 Notenverteilung nach Hochschulen

3.2.1 Halbjahr Juli bis Dezember 2016

Universität	Absolventen	Notenverteilung								ohne Gesamtnote	
		absolut				in Prozent					
		1	2	3	4	1	2	3	4	abs.	in %
Berlin	40	-	13	25	2	-	32,5	62,5	5,0	-	-
Bonn	57	-	19	34	4	-	33,3	59,6	7,0	-	-
Braunschweig	61	1	14	42	4	1,6	23,0	68,9	6,6	-	-
Düsseldorf	49	-	17	27	5	-	34,7	55,1	10,2	-	-
Erlangen	94	1	33	58	2	1,1	35,1	61,7	2,1	-	-
Frankfurt	57	2	34	21	-	3,5	59,6	36,8	-	-	-
Freiburg	40	2	15	16	2	5,0	37,5	40,0	5,0	5	12,5
Greifswald	50	1	14	30	5	2,0	28,0	60,0	10,0	-	-
Halle	65	-	26	38	1	-	40,0	58,5	1,5	-	-
Hamburg	21	-	13	8	-	-	61,9	38,1	-	-	-
Heidelberg	23	4	13	6	-	17,4	56,5	26,1	-	-	-
Jena	23	-	8	15	-	-	34,8	65,2	-	-	-
Kiel	34	-	18	16	-	-	52,9	47,1	-	-	-
Leipzig	26	-	17	8	1	-	65,4	30,8	3,8	-	-
Mainz	30	2	13	15	-	6,7	43,3	50,0	-	-	-
Marburg	82	6	39	33	3	7,3	47,6	40,2	3,7	1	1,2
München LMU	81	3	33	34	4	3,7	40,7	42,0	4,9	7	8,6
Münster	59	2	24	29	4	3,4	40,7	49,2	6,8	-	-
Regensburg	68	1	26	40	1	1,5	38,2	58,8	1,5	-	-
Saarbrücken	19	3	10	6	-	15,8	52,6	31,6	-	-	-
Tübingen	64	8	27	23	2	12,5	42,2	35,9	3,1	4	6,2
Würzburg	61	3	28	30	-	4,9	45,9	49,2	-	-	-
Gesamt ¹	1110	39	454	554	40	3,5	40,9	49,9	3,6	23	2,1

¹ 6 Teilnehmer mit Anerkennung im Ersten und Zweiten Abschnitt der Pharmazeutischen Prüfung

3 Pharmazeutische Prüfung (bestandene Examen)

3.2 Notenverteilung nach Hochschulen

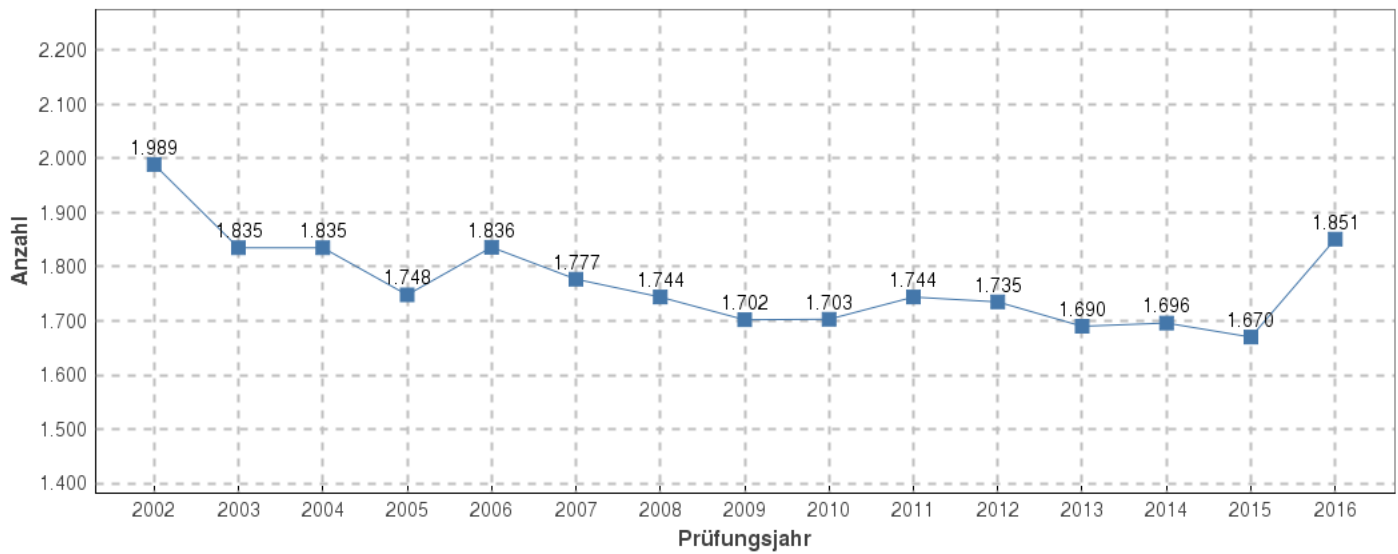
3.2.2 Halbjahr Januar bis Juni 2017

Universität	Absolventen	Notenverteilung								ohne Gesamtnote	
		absolut				in Prozent					
		1	2	3	4	1	2	3	4	abs.	in %
Berlin	51	-	17	30	4	-	33,3	58,8	7,8	-	-
Bonn	61	-	31	26	4	-	50,8	42,6	6,6	-	-
Braunschweig	54	-	19	33	2	-	35,2	61,1	3,7	-	-
Düsseldorf	47	-	20	25	2	-	42,6	53,2	4,3	-	-
Erlangen	14	-	3	10	-	-	21,4	71,4	-	1	7,1
Frankfurt	49	2	26	21	-	4,1	53,1	42,9	-	-	-
Freiburg	47	3	18	22	1	6,4	38,3	46,8	2,1	3	6,4
Greifswald	40	1	17	21	-	2,5	42,5	52,5	-	1	2,5
Halle	54	-	7	41	6	-	13,0	75,9	11,1	-	-
Hamburg	12	-	5	7	-	-	41,7	58,3	-	-	-
Heidelberg	16	-	9	7	-	-	56,2	43,8	-	-	-
Jena	9	1	5	3	-	11,1	55,6	33,3	-	-	-
Kiel	35	2	20	13	-	5,7	57,1	37,1	-	-	-
Leipzig	16	1	10	5	-	6,2	62,5	31,2	-	-	-
Mainz	23	-	8	15	-	-	34,8	65,2	-	-	-
Marburg	103	4	51	47	1	3,9	49,5	45,6	1,0	-	-
München LMU	25	2	12	10	-	8,0	48,0	40,0	-	1	4,0
Münster	51	1	22	26	2	2,0	43,1	51,0	3,9	-	-
Regensburg	29	2	10	17	-	6,9	34,5	58,6	-	-	-
Saarbrücken	22	2	15	5	-	9,1	68,2	22,7	-	-	-
Tübingen	19	-	4	9	1	-	21,1	47,4	5,3	5	26,3
Würzburg	16	-	8	8	-	-	50,0	50,0	-	-	-
Gesamt ¹	799	21	337	401	23	2,6	42,2	50,2	2,9	17	2,1

¹ 6 Teilnehmer mit Anerkennung im Ersten und Zweiten Abschnitt der Pharmazeutischen Prüfung

3 Pharmazeutische Prüfung (bestandene Examen)

3.3 Grafische Darstellung der Absolventenzahlen im Längsschnitt



3.4 Grafische Darstellung des Alters der Absolventen im Längsschnitt

