

# Inhaltsverzeichnis

<b>Vorbemerkungen</b>	<b>5</b>
<b>1 Erster Abschnitt der Ärztlichen Prüfung</b>	<b>7</b>
1.1 Schriftlicher Teil	7
1.1.1 Teilnehmerzusammensetzung nach Hochschulen	7
1.1.1.1 Herbst 2010	7
1.1.1.2 Frühjahr 2011	8
1.1.2 Ergebnisübersicht	9
1.1.2.1 Herbst 2010	9
1.1.2.2 Frühjahr 2011	9
1.1.3 Verteilung der Rohwerte	10
1.1.3.1 Herbst 2010	10
1.1.3.2 Frühjahr 2011	10
1.1.4 Prüfungsergebnisse nach Staatsangehörigkeit, Geschlecht, Prüfungswiederholung und Studiendauer	11
1.1.4.1 Herbst 2010	11
1.1.4.2 Frühjahr 2011	11
1.1.5 Prüfungsergebnisse der Gesamtteilnehmer nach Hochschulen	12
1.1.5.1 Herbst 2010	12
1.1.5.2 Frühjahr 2011	13
1.1.5.3 Grafische Darstellung der Standardwerte, Herbst 2010 und Frühjahr 2011 zusammengefasst	14
1.1.6 Prüfungsergebnisse der Referenzgruppe nach Hochschulen	15
1.1.6.1 Herbst 2010	15
1.1.6.2 Frühjahr 2011	16
1.1.6.3 Grafische Darstellung der Standardwerte, Herbst 2010 und Frühjahr 2011 zusammengefasst	17
1.1.7 Fachergebnisse	18
1.1.7.1 Herbst 2010	18
1.1.7.2 Frühjahr 2011	18
1.1.8 Fachergebnisse in Standardwerten nach Hochschulen	19
1.1.8.1 Herbst 2010	19
1.1.8.2 Frühjahr 2011	20
1.2 Mündlicher Teil	21
1.2.1 Teilnehmerzusammensetzung nach Hochschulen	21
1.2.1.1 Herbst 2010	21
1.2.1.2 Frühjahr 2011	22
1.2.2 Notenverteilung	23
1.2.2.1 Herbst 2010	23

1.2.2.2	Frühjahr 2011	23
1.2.3	Prüfungsergebnisse nach Staatsangehörigkeit, Geschlecht, Prüfungswiederholung und Studiendauer	24
1.2.3.1	Herbst 2010	24
1.2.3.2	Frühjahr 2011	24
1.2.4	Prüfungsergebnisse der Gesamtteilnehmer nach Hochschulen	25
1.2.4.1	Herbst 2010	25
1.2.4.2	Frühjahr 2011	26
1.2.5	Prüfungsergebnisse der Erstteilnehmer mit Mindeststudienzeit nach Hochschulen	27
1.2.5.1	Herbst 2010	27
1.2.5.2	Frühjahr 2011	28
1.3	Gesamprüfung	29
1.3.1	Notenverteilung der bestandenen Prüfungen	29
1.3.1.1	Herbst 2010	29
1.3.1.2	Frühjahr 2011	29
1.3.2	Zusammenhang zwischen den Noten im schriftlichen und mündlichen Teil aller Prüfungen	30
1.3.2.1	Herbst 2010	30
1.3.2.2	Frühjahr 2011	30
1.3.3	Zusammenhang zwischen den Noten im schriftlichen und mündlichen Teil der insgesamt bestandenen oder endgültig nicht bestandenen Prüfungen	31
1.3.3.1	Herbst 2010	31
1.3.3.2	Frühjahr 2011	31
1.3.4	Notenverteilung der bestandenen Prüfungen nach Hochschulen	32
1.3.4.1	Herbst 2010	32
1.3.4.2	Frühjahr 2011	33
<b>2</b>	<b>Zweiter Abschnitt der Ärztlichen Prüfung</b>	<b>34</b>
2.1	Schriftlicher Teil	34
2.1.1	Teilnehmerzusammensetzung nach Hochschulen	34
2.1.1.1	Herbst 2010	34
2.1.1.2	Frühjahr 2011	35
2.1.2	Ergebnisübersicht	36
2.1.2.1	Herbst 2010	36
2.1.2.2	Frühjahr 2011	36
2.1.3	Verteilung der Rohwerte	37
2.1.3.1	Herbst 2010	37
2.1.3.2	Frühjahr 2011	37
2.1.4	Prüfungsergebnisse nach Staatsangehörigkeit, Geschlecht, Prüfungswiederholung und Studiendauer	38
2.1.4.1	Herbst 2010	38

2.1.4.2	Frühjahr 2011	38
2.1.5	Prüfungsergebnisse der Gesamtteilnehmer nach Hochschulen	39
2.1.5.1	Herbst 2010	39
2.1.5.2	Frühjahr 2011	40
2.1.5.3	Grafische Darstellung der Standardwerte, Herbst 2010 und Frühjahr 2011 zusammengefasst	41
2.1.6	Prüfungsergebnisse der Referenzgruppe nach Hochschulen	42
2.1.6.1	Herbst 2010	42
2.1.6.2	Frühjahr 2011	43
2.1.6.3	Grafische Darstellung der Standardwerte, Herbst 2010 und Frühjahr 2011 zusammengefasst	44
2.1.7	Ergebnisse in den Aufgabengruppen in Standardwerten nach Hochschulen	45
2.1.7.1	Herbst 2010	45
2.1.7.2	Frühjahr 2011	46
2.2	Mündlicher Teil	47
2.2.1	Teilnehmerzusammensetzung nach Hochschulen	47
2.2.1.1	Herbst 2010	47
2.2.1.2	Frühjahr 2011	48
2.2.2	Notenverteilung	49
2.2.2.1	Herbst 2010	49
2.2.2.2	Frühjahr 2011	49
2.2.3	Prüfungsergebnisse nach Staatsangehörigkeit, Geschlecht, Prüfungswiederholung und Studiendauer	50
2.2.3.1	Herbst 2010	50
2.2.3.2	Frühjahr 2011	50
2.2.4	Prüfungsergebnisse der Gesamtteilnehmer nach Hochschulen	51
2.2.4.1	Herbst 2010	51
2.2.4.2	Frühjahr 2011	52
2.2.5	Prüfungsergebnisse der Erstteilnehmer mit Mindeststudienzeit nach Hochschulen	53
2.2.5.1	Herbst 2010	53
2.2.5.2	Frühjahr 2011	54
2.3	Gesamtprüfung	55
2.3.1	Notenverteilung der bestandenen Prüfungen	55
2.3.1.1	Herbst 2010	55
2.3.1.2	Frühjahr 2011	55
2.3.2	Zusammenhang zwischen den Noten im schriftlichen und mündlichen Teil aller Prüfungen	56
2.3.2.1	Herbst 2010	56
2.3.2.2	Frühjahr 2011	56
2.3.3	Zusammenhang zwischen den Noten im schriftlichen und mündlichen Teil der insgesamt bestandenen oder endgültig nicht bestandenen Prüfungen	57

2.3.3.1	Herbst 2010	57
2.3.3.2	Frühjahr 2011	57
2.3.4	Notenverteilung der bestandenen Prüfungen nach Hochschulen	58
2.3.4.1	Herbst 2010	58
2.3.4.2	Frühjahr 2011	59
<b>3</b>	<b>Dritter Abschnitt der Ärztlichen Prüfung</b>	<b>60</b>
3.1	Notenverteilung	60
<b>4</b>	<b>Ärztliche Prüfung (bestandene Examen)</b>	<b>61</b>
4.1	Notenverteilung	61
4.2	Notenverteilung nach Hochschulen	62
4.2.1	Herbst 2010 (Prüfungen nach ÄAppO 2002)	62
4.2.2	Frühjahr 2011 (Prüfungen nach ÄAppO 2002)	63
4.3	Grafische Darstellung der Absolventenzahlen im Längsschnitt	64
4.4	Grafische Darstellung der Studiendauern bei erfolgreich abgelegter Prüfung	64
4.5	Grafische Darstellung des Alters der Absolventen im Längsschnitt	64

## Vorbemerkungen

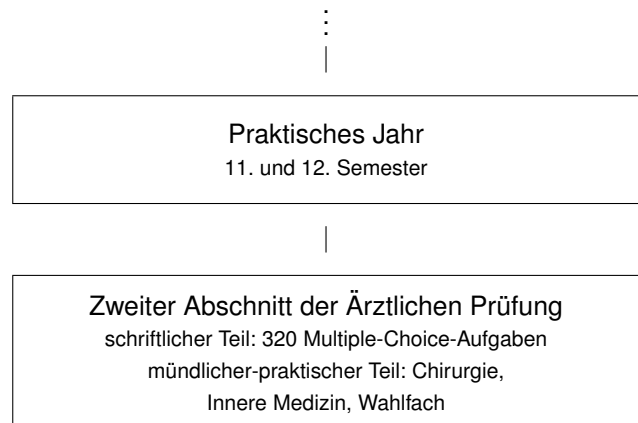
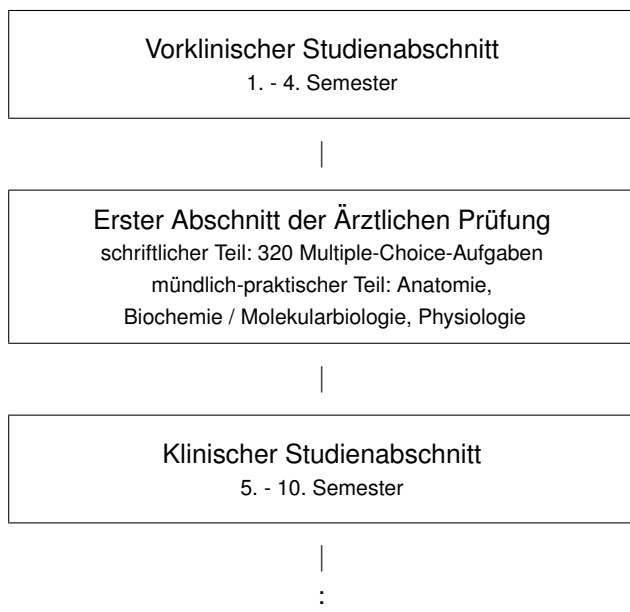
Die vorliegende Dokumentation umfasst die wichtigsten Ergebnisse der schriftlichen und mündlichen Prüfungen nach der Approbationsordnung für Ärzte in der Fassung vom 27. Juni 2002 für den Berichtszeitraum Herbst 2010/ Frühjahr 2011.

Mit diesem Dokumentationsrhythmus (Prüfungen im Herbst zusammen mit den darauf folgenden Frühjahrsprüfungen) wird der Tatsache Rechnung getragen, dass die Erstzulassung für das Medizinstudium inzwischen bei den meisten medizinischen Fakultäten zum Wintersemester erfolgt und damit die Mehrheit der jeweiligen Studierendekohorte sich für die Prüfung im Herbst oder im darauf folgenden Frühjahr anmeldet.

Der Bericht möchte den für die Ausbildung und für das Prüfungssystem verantwortlichen Stellen einen Überblick über den Ausgang dieser Examensrunden geben. Schwerpunkt des Zahlenwerkes ist die Aufgliederung der Ergebnisse für die einzelnen Hochschulgruppen, da erfahrungsgemäß diese universitätsbezogenen Daten das stärkste Interesse finden. Wir weisen jedoch darauf hin, dass die Ausweisung dieser nicht adjustierten hochschulbezogenen Ergebnisse auf keinerlei Ranking der medizinischen Fakultäten abzielt.

Für den mit den einzelnen Prüfungsmodalitäten nicht vertrauten Leser sollen die wichtigsten Informationen vorangestellt werden, die für den Umgang mit den Tabellen erforderlich sind.

## Studiengang und Prüfungen



Über die inhaltliche Ausgestaltung der Ausbildungsabschnitte und über den Prüfungsstoff gibt die ÄAppO Auskunft. Welche Fachgebiete bei den bundeseinheitlichen schriftlichen Examen geprüft werden, kann den betreffenden Ergebnistabellen entnommen werden.

## Bewertungen der Prüfungsergebnisse

Nach der ÄAppO vom 27. Juni 2002 wird beim Ersten und Zweiten Abschnitt der Ärztlichen Prüfung schriftlich und mündlich-praktisch geprüft.

Bei den schriftlichen Prüfungen wird für jede zutreffend beantwortete Multiple-Choice-Aufgabe ein Punkt vergeben. Die Leistung in einem Fach oder in der Gesamtprüfung ist die Summe der jeweiligen Punkte. Im vorliegenden Bericht werden diese Punktsummen auch als Rohwerte bezeichnet. Über Erfolg und Misserfolg wird mit folgender Bestehensregel entschieden:

„Der schriftliche Teil des Ersten und Zweiten Abschnitts der Ärztlichen Prüfung ist bestanden, wenn der Prüfling mindestens 60 Prozent der gestellten Prüfungsfragen zutreffend beantwortet hat oder wenn die Zahl der vom Prüfling zutreffend beantworteten Fragen um nicht mehr als 22 Prozent die durchschnittlichen Prüfungsleistungen der Prüflinge unterschreitet, die nach der Mindeststudienzeit von zwei Jahren beim Ersten Abschnitt der Ärztlichen Prüfung und sechs Jahren beim Zweiten Abschnitt der Ärztlichen Prüfung erstmals an der Prüfung teilgenommen haben.“ (§ 14 Abs. 6 der ÄAppO)

Die Gruppe der Teilnehmer, die sich in der Mindeststudienzeit erstmals einer Prüfung unterziehen, wird als Referenzgruppe bezeichnet. Die Prüfungen können bei Erfolglosigkeit zweimal wiederholt werden.

Die Prüfungsleistungen werden nach folgenden Regeln mit Noten bewertet:

„Hat der Prüfling die für das Bestehen der Prüfung nach § 14 Abs. 6 ÄAppO erforderliche Mindestzahl zutreffend beantworteter Prüfungsfragen erreicht, so lautet die Note

„sehr gut“,	wenn er mindestens 75 Prozent,
„gut“,	wenn er mindestens 50, aber weniger als 75 Prozent,
„befriedigend“,	wenn er mindestens 25, aber weniger als 50 Prozent,
„ausreichend“,	wenn er keine oder weniger als 25 Prozent

der darüber hinaus gestellten Prüfungsfragen zutreffend beantwortet hat.“

Bei den schriftlichen Prüfungen werden Aufgaben, die sich nach der Examensabnahme im Rahmen der Auswertungen als offensichtlich fehlerhaft erweisen, aus der Wertung genommen. Diese Aufgaben gelten als nicht gestellt. In den vorliegenden Statistiken sind die Angaben immer auf die jeweils verminderte Aufgabenzahl bezogen. Die Approbationsordnung für Ärzte schreibt aber auch vor, dass die Verminderung der Aufgabenzahl sich nicht zum Nachteil eines Prüflings auswirken darf. Einzelfallregelungen, die in diesem Zusammenhang getroffen wurden, sind in der Statistik berücksichtigt. Da der Nachteilsausgleich nicht mit einer Erhöhung der Anzahl zutreffend beantworteter Aufgaben einhergeht, können in den Tabellen Inkonsistenzen entstehen. Konkret bedeutet das, dass z. B. ein Prüfling die schriftliche Prüfung bestehen kann, obwohl die in seiner Ergebnismitteilung ausgewiesene Punktzahl unterhalb der Bestehensgrenze liegt. Gleiches gilt auch für Ergebnisse an den anderen Notengrenzen. Diese Entscheidungen werden über ein hier nicht dargestelltes Vergleichsberechnungsverfahren getroffen, das der einschlägigen Rechtsprechung Rechnung trägt.

Bei den mündlichen Prüfungen werden die Leistungen mit einer fünfstufigen Notenskala von „sehr gut“ bis „nicht ausreichend“ bewertet.

„Der Erste und Zweite Abschnitt der Ärztlichen Prüfung sind jeweils bestanden, wenn der schriftliche und der mündlich-praktische Teil bestanden sind. Wenn ein Prüfungsteil nicht bestanden wird, so muss nur der nichtbestandene Teil wiederholt werden.“

Für die zusammenfassende Bewertung (Gesamtnote) bestandener Prüfungen im Ersten und im Zweiten

Abschnitt der Ärztlichen Prüfung werden die Note für die schriftliche Aufsichtsarbeit und die Note für den mündlich-praktischen Teil arithmetisch gemittelt. Die Note wird bis auf die erste Stelle hinter dem Komma errechnet und lautet:

„sehr gut“	bei einem Zahlenwert bis 1,5
„gut“	bei einem Zahlenwert über 1,5 bis 2,5
„befriedigend“	bei einem Zahlenwert über 2,5 bis 3,5
„ausreichend“	bei einem Zahlenwert über 3,5 bis 4,0,

Da bei Ärztlichen Prüfungen nicht alle Kandidaten den schriftlichen und mündlichen-praktischen Prüfungsteil innerhalb einer Prüfungskampagne ablegen, sind in den entsprechenden Ergebnistabellen keine übereinstimmenden Fallzahlen zu erwarten.

Für die im Teil 4 dieses Berichts dargestellten Ergebnisse der Ärztlichen Prüfung sind die Übergangsregelungen nach § 43 der Approbationsordnung für Ärzte in der Fassung vom 27. Juni 2002 maßgeblich.

# 1 Erster Abschnitt der Ärztlichen Prüfung

## 1.1 Schriftlicher Teil

### 1.1.1 Teilnehmerzusammensetzung nach Hochschulen

#### 1.1.1.1 Herbst 2010

Hochschule	Teilnehmerzahl	Anzahl der Fachsemester								Studiendauer Erstteiln.	Erstteilnehmer		Wiederholungen		Ausländische Studierende		Frauen			
		4		5		6		>6					erste		zweite					
		abs.	%	abs.	%	abs.	%	abs.	%		abs.	%	abs.	%	abs.	%	abs.	%		
Aachen	2	0	0,0	0	0,0	0	0,0	2	100,0	-	0	0,0	0	0,0	2	100,0	0	0,0	1	50,0
Berlin	296	210	70,9	31	10,5	15	5,1	40	13,5	4,3	241	81,4	41	13,9	14	4,7	39	13,2	181	61,1
Bochum	221	167	75,6	6	2,7	19	8,6	29	13,1	4,7	203	91,9	13	5,9	5	2,3	18	8,1	159	71,9
Bonn	219	162	74,0	2	0,9	17	7,8	38	17,4	4,8	195	89,0	16	7,3	8	3,7	18	8,2	148	67,6
Dresden	184	157	85,3	2	1,1	16	8,7	9	4,9	4,2	168	91,3	10	5,4	6	3,3	4	2,2	122	66,3
Düsseldorf	326	221	67,8	3	0,9	68	20,9	34	10,4	4,8	302	92,6	18	5,5	6	1,8	29	8,9	217	66,6
Erlangen	167	104	62,3	22	13,2	17	10,2	24	14,4	5,3	157	94,0	8	4,8	2	1,2	22	13,2	108	64,7
Essen	150	104	69,3	2	1,3	21	14,0	23	15,3	4,7	130	86,7	12	8,0	8	5,3	7	4,7	108	72,0
Frankfurt	368	302	82,1	3	0,8	31	8,4	32	8,7	4,3	340	92,4	18	4,9	10	2,7	37	10,1	222	60,3
Freiburg	298	250	83,9	10	3,4	23	7,7	15	5,0	4,2	278	93,3	11	3,7	9	3,0	22	7,4	199	66,8
Gießen	172	96	55,8	30	17,4	19	11,0	27	15,7	4,8	142	82,6	21	12,2	9	5,2	21	12,2	94	54,7
Göttingen	215	108	50,2	47	21,9	21	9,8	39	18,1	5,0	191	88,8	19	8,8	5	2,3	21	9,8	130	60,5
Greifswald	151	118	78,1	1	0,7	17	11,3	15	9,9	4,5	142	94,0	7	4,6	2	1,3	6	4,0	88	58,3
Halle	225	153	68,0	3	1,3	45	20,0	24	10,7	4,8	217	96,4	3	1,3	5	2,2	8	3,6	139	61,8
Hamburg	315	265	84,1	0	0,0	24	7,6	26	8,3	4,3	292	92,7	16	5,1	7	2,2	23	7,3	185	58,7
Hannover	3	0	0,0	0	0,0	0	0,0	3	100,0	-	0	0,0	0	0,0	3	100,0	1	33,3	1	33,3
Heidelberg	345	292	84,6	1	0,3	42	12,2	10	2,9	4,3	336	97,4	6	1,7	3	0,9	25	7,2	193	55,9
Homburg	150	118	78,7	6	4,0	12	8,0	14	9,3	4,2	134	89,3	10	6,7	6	4,0	12	8,0	91	60,7
Jena	191	156	81,7	0	0,0	22	11,5	13	6,8	4,3	179	93,7	10	5,2	2	1,0	6	3,1	134	70,2
Kiel	168	140	83,3	0	0,0	15	8,9	13	7,7	4,4	152	90,5	10	6,0	6	3,6	21	12,5	106	63,1
Köln <sup>1</sup>	1																			
Leipzig	269	232	86,2	3	1,1	19	7,1	15	5,6	4,3	256	95,2	10	3,7	3	1,1	8	3,0	179	66,5
Lübeck	163	145	89,0	0	0,0	11	6,7	7	4,3	4,1	153	93,9	9	5,5	1	0,6	16	9,8	114	69,9
Magdeburg	180	129	71,7	5	2,8	36	20,0	10	5,6	4,8	177	98,3	3	1,7	0	0,0	9	5,0	124	68,9
Mainz	218	108	49,5	50	22,9	34	15,6	26	11,9	4,7	186	85,3	24	11,0	8	3,7	24	11,0	143	65,6
Mannheim	192	164	85,4	3	1,6	22	11,5	3	1,6	4,2	182	94,8	5	2,6	5	2,6	6	3,1	103	53,6
Marburg	324	258	79,6	5	1,5	42	13,0	19	5,9	4,3	287	88,6	27	8,3	10	3,1	21	6,5	174	53,7
München LMU	660	562	85,2	4	0,6	55	8,3	39	5,9	4,3	619	93,8	35	5,3	6	0,9	74	11,2	403	61,1
Münster	138	105	76,1	20	14,5	4	2,9	9	6,5	4,4	128	92,8	7	5,1	3	2,2	3	2,2	83	60,1
Regensburg	161	138	85,7	1	0,6	11	6,8	11	6,8	4,4	155	96,3	4	2,5	2	1,2	7	4,3	102	63,4
Rostock	175	123	70,3	1	0,6	37	21,1	14	8,0	4,7	168	96,0	4	2,3	3	1,7	2	1,1	114	65,1
Tübingen	188	125	66,5	24	12,8	13	6,9	26	13,8	4,5	163	86,7	17	9,0	8	4,3	11	5,9	114	60,6
Ulm	272	220	80,9	6	2,2	29	10,7	17	6,3	4,4	258	94,9	10	3,7	4	1,5	15	5,5	155	57,0
Würzburg	156	103	66,0	29	18,6	7	4,5	17	10,9	4,3	127	81,4	20	12,8	9	5,8	14	9,0	89	57,1
Gesamt	7263	5535	76,2	320	4,4	764	10,5	644	8,9	4,5	6658	91,7	425	5,9	180	2,5	550	7,6	4524	62,3

<sup>1</sup>Aus Datenschutzgründen werden Eigenschaften einzelner Teilnehmer nicht angegeben, bei der Zusammenfassung aber berücksichtigt.

# 1 Erster Abschnitt der Ärztlichen Prüfung

## 1.1 Schriftlicher Teil

### 1.1.1 Teilnehmerzusammensetzung nach Hochschulen

#### 1.1.1.2 Frühjahr 2011

Hochschule	Teilnehmerzahl	Anzahl der Fachsemester								Studiendauer Erstteiln.	Erstteilnehmer		Wiederholungen		Ausländische Studierende	Frauen				
		4		5		6		>6			erste		zweite			abs. %				
		abs.	%	abs.	%	abs.	%	abs.	%		abs.	%	abs.	%		abs.	%			
Berlin	323	222	68,7	31	9,6	24	7,4	46	14,2	4,4	262	81,1	33	10,2	28	8,7	39	12,1	189	58,5
Bochum	58	0	0,0	18	31,0	6	10,3	34	58,6	6,8	23	39,7	29	50,0	6	10,3	12	20,7	39	67,2
Bonn	80	0	0,0	38	47,5	2	2,5	40	50,0	6,0	54	67,5	22	27,5	4	5,0	15	18,8	52	65,0
Dresden	51	15	29,4	25	49,0	0	0,0	11	21,6	4,8	36	70,6	11	21,6	4	7,8	1	2,0	40	78,4
Düsseldorf	106	2	1,9	48	45,3	2	1,9	54	50,9	5,9	70	66,0	24	22,6	12	11,3	17	16,0	68	64,2
Erlangen	166	98	59,0	26	15,7	11	6,6	31	18,7	4,8	137	82,5	28	16,9	1	0,6	18	10,8	108	65,1
Essen	39	0	0,0	11	28,2	1	2,6	27	69,2	10,0	10	25,6	19	48,7	10	25,6	6	15,4	25	64,1
Frankfurt	65	1	1,5	31	47,7	0	0,0	33	50,8	6,1	29	44,6	22	33,8	14	21,5	19	29,2	43	66,2
Freiburg	74	3	4,1	49	66,2	2	2,7	20	27,0	5,4	53	71,6	15	20,3	6	8,1	14	18,9	49	66,2
Gießen	174	94	54,0	40	23,0	7	4,0	33	19,0	4,8	150	86,2	15	8,6	9	5,2	18	10,3	95	54,6
Göttingen	209	115	55,0	56	26,8	16	7,7	22	10,5	4,7	195	93,3	10	4,8	4	1,9	16	7,7	122	58,4
Greifswald	15	0	0,0	6	40,0	0	0,0	9	60,0	6,7	6	40,0	8	53,3	1	6,7	3	20,0	10	66,7
Halle	66	0	0,0	36	54,5	2	3,0	28	42,4	5,5	33	50,0	30	45,5	3	4,5	5	7,6	45	68,2
Hamburg	72	0	0,0	40	55,6	0	0,0	32	44,4	6,1	46	63,9	20	27,8	6	8,3	13	18,1	46	63,9
Hannover	4	0	0,0	0	0,0	0	0,0	4	100,0	-	0	0,0	0	0,0	4	100,0	1	25,0	1	25,0
Heidelberg	56	9	16,1	23	41,1	1	1,8	23	41,1	5,5	32	57,1	19	33,9	5	8,9	13	23,2	29	51,8
Homburg	53	3	5,7	28	52,8	3	5,7	19	35,8	5,5	39	73,6	8	15,1	6	11,3	5	9,4	33	62,3
Jena	59	0	0,0	42	71,2	0	0,0	17	28,8	5,3	48	81,4	7	11,9	4	6,8	4	6,8	44	74,6
Kiel	64	1	1,6	38	59,4	1	1,6	24	37,5	6,5	23	35,9	36	56,3	5	7,8	25	39,1	33	51,6
Köln	2	0	0,0	0	0,0	0	0,0	2	100,0	19,0	1	50,0	1	50,0	0	0,0	0	0,0	2	100,0
Leipzig	78	3	3,8	56	71,8	0	0,0	19	24,4	5,3	42	53,8	32	41,0	4	5,1	4	5,1	59	75,6
Lübeck	42	2	4,8	26	61,9	0	0,0	14	33,3	5,1	28	66,7	9	21,4	5	11,9	10	23,8	27	64,3
Magdeburg	20	1	5,0	7	35,0	1	5,0	11	55,0	5,3	10	50,0	9	45,0	1	5,0	3	15,0	12	60,0
Mainz	215	109	50,7	52	24,2	19	8,8	35	16,3	4,7	174	80,9	31	14,4	10	4,7	21	9,8	125	58,1
Mannheim	22	1	4,5	12	54,5	0	0,0	9	40,9	5,6	9	40,9	10	45,5	3	13,6	2	9,1	12	54,5
Marburg	84	1	1,2	51	60,7	1	1,2	31	36,9	5,9	40	47,6	33	39,3	11	13,1	15	17,9	44	52,4
München LMU	170	3	1,8	115	67,6	1	0,6	51	30,0	5,5	110	64,7	46	27,1	14	8,2	37	21,8	112	65,9
Münster	132	91	68,9	15	11,4	13	9,8	13	9,8	4,4	113	85,6	12	9,1	7	5,3	13	9,8	81	61,4
Regensburg	42	2	4,8	26	61,9	1	2,4	13	31,0	5,4	28	66,7	14	33,3	0	0,0	5	11,9	29	69,0
Rostock	28	0	0,0	13	46,4	0	0,0	15	53,6	6,9	19	67,9	9	32,1	0	0,0	1	3,6	16	57,1
Tübingen	172	113	65,7	21	12,2	13	7,6	25	14,5	4,4	141	82,0	22	12,8	9	5,2	12	7,0	105	61,0
Ulm	75	1	1,3	39	52,0	0	0,0	35	46,7	5,8	54	72,0	16	21,3	5	6,7	14	18,7	40	53,3
Würzburg	165	108	65,5	26	15,8	13	7,9	18	10,9	4,2	129	78,2	21	12,7	15	9,1	15	9,1	78	47,3
Gesamt	2981	998	33,5	1045	35,1	140	4,7	798	26,8	5,0	2144	71,9	621	20,8	216	7,2	396	13,3	1813	60,8



# 1 Erster Abschnitt der Ärztlichen Prüfung

## 1.1 Schriftlicher Teil

### 1.1.2 Ergebnisübersicht

#### 1.1.2.1 Herbst 2010

Schriftlicher Teil des Ersten Abschnitts der Ärztlichen Prüfung (317 Aufgaben)										
	Durchschnittl. Prüfungsleistung		Misserfolge		Geforderte Mindestleistung zum Bestehen der Prüfung		Notenverteilung			
	abs.	in %	abs.	in %	abs.	in %	Zutreffend beantwortete Prüfungsfragen	Note	Anzahl	
									abs.	in %
Gesamtteilnehmer	227,69	71,8	921	12,7	186	58,7	285 bis 317	sehr gut	289	4,0
							252 bis 284	gut	1775	24,4
							219 bis 251	befriedigend	2492	34,3
							186 bis 218	ausreichend	1786	24,6
							0 bis 185	nicht ausreichend	921	12,7
							Summe	7263		
Referenzgruppe	238,34	75,2	244	4,4						

#### 1.1.2.2 Frühjahr 2011

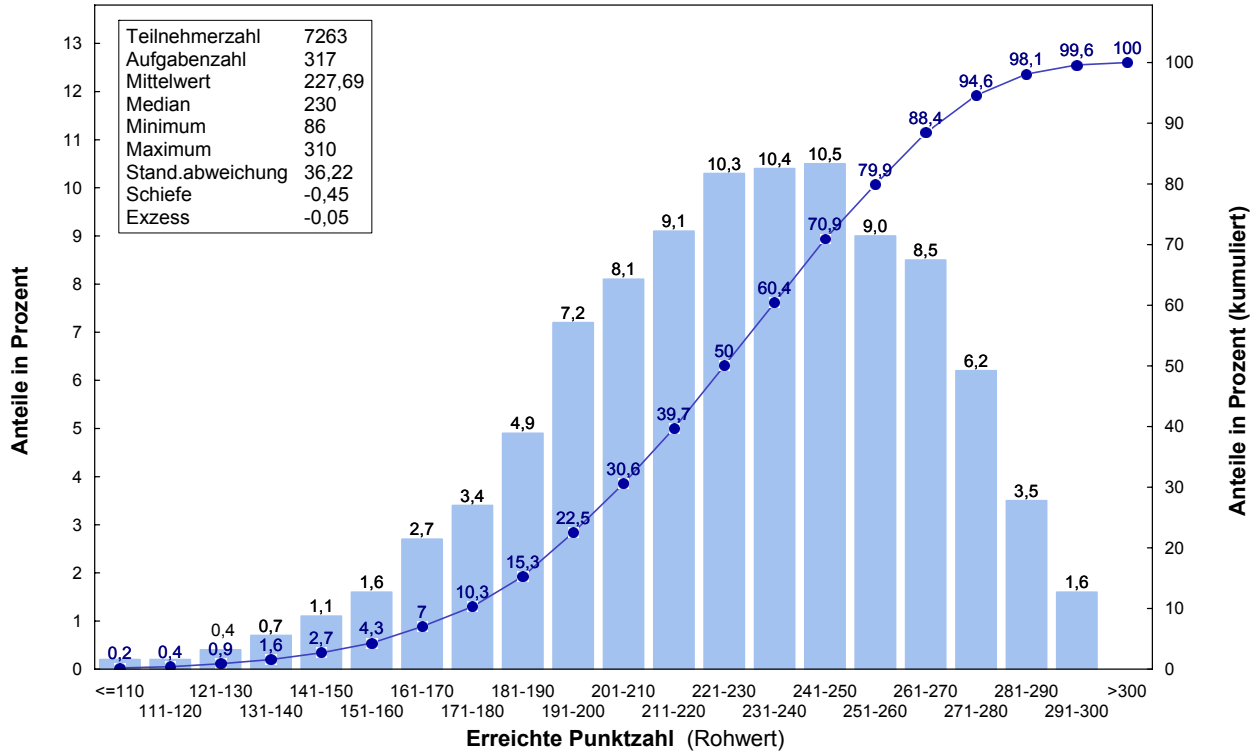
Schriftlicher Teil des Ersten Abschnitts der Ärztlichen Prüfung (312 Aufgaben)										
	Durchschnittl. Prüfungsleistung		Misserfolge		Geforderte Mindestleistung zum Bestehen der Prüfung		Notenverteilung			
	abs.	in %	abs.	in %	abs.	in %	Zutreffend beantwortete Prüfungsfragen	Note	Anzahl	
									abs.	in %
Gesamtteilnehmer	203,21	65,1	646	21,7	178	57,1	279 bis 312	sehr gut	35	1,2
							245 bis 278	gut	362	12,1
							212 bis 244	befriedigend	844	28,3
							178 bis 211	ausreichend	1094	36,7
							0 bis 177	nicht ausreichend	646	21,7
							Summe	2981		
Referenzgruppe	227,94	73,1	42	4,2						

# 1 Erster Abschnitt der Ärztlichen Prüfung

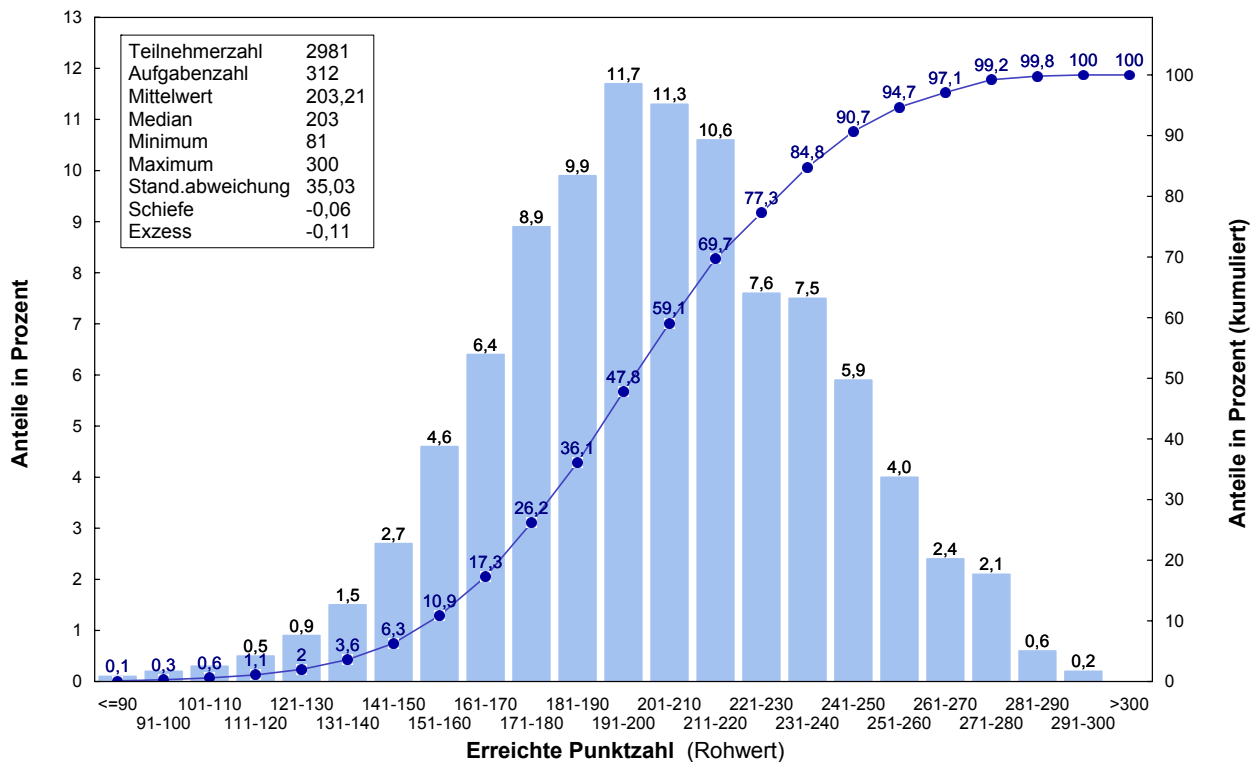
## 1.1 Schriftlicher Teil

### 1.1.3 Verteilung der Rohwerte

#### 1.1.3.1 Herbst 2010



#### 1.1.3.2 Frühjahr 2011



# 1 Erster Abschnitt der Ärztlichen Prüfung

## 1.1 Schriftlicher Teil

### 1.1.4 Prüfungsergebnisse nach Staatsangehörigkeit, Geschlecht, Prüfungswiederholung und Studiendauer

#### 1.1.4.1 Herbst 2010

	Teilnehmer	Durchschnittl. Prüfungsleist.		Standard-abw.	Notenverteilung									
		abs.	in %		absolut					in Prozent				
					1	2	3	4	5	1	2	3	4	5
Gesamtteilnehmer	7263	227,7	71,8	36,2	289	1775	2492	1786	921	4,0	24,4	34,3	24,6	12,7
Deutsche	6713	230,1	72,6	34,9	284	1723	2393	1610	703	4,2	25,7	35,6	24,0	10,5
ausländische Studierende	550	197,9	62,4	38,6	5	52	99	176	218	0,9	9,5	18,0	32,0	39,6
weibliche Studierende	4524	225,8	71,2	34,4	120	986	1649	1219	550	2,7	21,8	36,5	26,9	12,2
männliche Studierende	2739	230,9	72,8	38,9	169	789	843	567	371	6,2	28,8	30,8	20,7	13,5
Ersteilnehmer	6658	231,6	73,1	34,4	288	1773	2450	1514	633	4,3	26,6	36,8	22,7	9,5
Erstwiederholer	425	184,2	58,1	25,7	1	2	26	189	207	0,2	0,5	6,1	44,5	48,7
Zweitwiederholer	180	185,2	58,4	26,8	0	0	16	83	81	0,0	0,0	8,9	46,1	45,0
Ersteilnehmer mit 4 Fachsemestern	5533	238,3	75,2	29,9	280	1696	2219	1094	244	5,1	30,7	40,1	19,8	4,4
Ersteilnehmer mit 5 Fachsemestern	266	211,7	66,8	34,1	6	24	77	98	61	2,3	9,0	28,9	36,8	22,9
Ersteilnehmer mit 6 Fachsemestern	562	202,1	63,8	32,5	2	40	126	235	159	0,4	7,1	22,4	41,8	28,3
Ersteilnehmer mit mehr als 6 Fachs.	297	180,1	56,8	36,5	0	13	28	87	169	0,0	4,4	9,4	29,3	56,9

#### 1.1.4.2 Frühjahr 2011

	Teilnehmer	Durchschnittl. Prüfungsleist.		Standard-abw.	Notenverteilung									
		abs.	in %		absolut					in Prozent				
					1	2	3	4	5	1	2	3	4	5
Gesamtteilnehmer	2981	203,2	65,1	35,0	35	362	844	1094	646	1,2	12,1	28,3	36,7	21,7
Deutsche	2585	206,7	66,2	34,5	34	355	797	924	475	1,3	13,7	30,8	35,7	18,4
ausländische Studierende	396	180,8	57,9	30,1	1	7	47	170	171	0,3	1,8	11,9	42,9	43,2
weibliche Studierende	1813	202,2	64,8	32,1	9	177	541	720	366	0,5	9,8	29,8	39,7	20,2
männliche Studierende	1168	204,9	65,7	39,1	26	185	303	374	280	2,2	15,8	25,9	32,0	24,0
Ersteilnehmer	2144	211,0	67,6	35,1	35	359	744	640	366	1,6	16,7	34,7	29,9	17,1
Erstwiederholer	621	184,1	59,0	24,8	0	2	76	345	198	0,0	0,3	12,2	55,6	31,9
Zweitwiederholer	216	180,4	57,8	27,0	0	1	24	109	82	0,0	0,5	11,1	50,5	38,0
Ersteilnehmer mit 4 Fachsemestern	998	227,9	73,1	28,4	26	285	430	215	42	2,6	28,6	43,1	21,5	4,2
Ersteilnehmer mit 5 Fachsemestern	804	204,9	65,7	30,3	9	68	270	308	149	1,1	8,5	33,6	38,3	18,5
Ersteilnehmer mit 6 Fachsemestern	64	187,2	60,0	31,0	0	2	11	24	27	0,0	3,1	17,2	37,5	42,2
Ersteilnehmer mit mehr als 6 Fachs.	278	173,6	55,6	33,1	0	4	33	93	148	0,0	1,4	11,9	33,5	53,2

# 1 Erster Abschnitt der Ärztlichen Prüfung

## 1.1 Schriftlicher Teil

### 1.1.5 Prüfungsergebnisse der Gesamtteilnehmer nach Hochschulen

#### 1.1.5.1 Herbst 2010

Hochschule	Teilnehmer	Durchschnittl. Prüfungsleist.		Standard-abw.	Notenverteilung									
		abs.	in %		absolut					in Prozent				
					1	2	3	4	5	1	2	3	4	5
Aachen	2	206,0	65,0	17,0	0	0	1	1	0	0,0	0,0	50,0	50,0	0,0
Berlin	296	224,5	70,8	42,1	13	80	73	77	53	4,4	27,0	24,7	26,0	17,9
Bochum	221	215,5	68,0	32,3	0	31	75	79	36	0,0	14,0	33,9	35,7	16,3
Bonn	219	224,8	70,9	36,7	6	53	72	53	35	2,7	24,2	32,9	24,2	16,0
Dresden	184	224,8	70,9	29,8	3	34	67	63	17	1,6	18,5	36,4	34,2	9,2
Düsseldorf	326	228,1	72,0	34,8	12	82	123	70	39	3,7	25,2	37,7	21,5	12,0
Erlangen	167	224,2	70,7	36,7	6	39	55	35	32	3,6	23,4	32,9	21,0	19,2
Essen	150	215,1	67,9	37,6	2	25	46	44	33	1,3	16,7	30,7	29,3	22,0
Frankfurt	368	232,3	73,3	35,0	10	111	128	79	40	2,7	30,2	34,8	21,5	10,9
Freiburg	298	237,7	75,0	35,2	18	97	106	52	25	6,0	32,6	35,6	17,4	8,4
Gießen	172	218,6	69,0	40,3	6	33	50	52	31	3,5	19,2	29,1	30,2	18,0
Göttingen	215	222,7	70,3	32,1	6	34	73	84	18	2,8	15,8	34,0	39,1	8,4
Greifswald	151	232,5	73,3	33,2	5	42	56	37	11	3,3	27,8	37,1	24,5	7,3
Halle	225	224,8	70,9	34,9	8	45	86	53	33	3,6	20,0	38,2	23,6	14,7
Hamburg	315	224,2	70,7	29,7	2	57	130	96	30	0,6	18,1	41,3	30,5	9,5
Hannover	3	178,0	56,2	28,4	0	0	0	2	1	0,0	0,0	0,0	66,7	33,3
Heidelberg	345	238,9	75,4	37,8	36	112	95	74	28	10,4	32,5	27,5	21,4	8,1
Homburg	150	230,3	72,7	34,6	3	41	65	24	17	2,0	27,3	43,3	16,0	11,3
Jena	191	239,3	75,5	32,1	10	66	72	33	10	5,2	34,6	37,7	17,3	5,2
Kiel	168	213,7	67,4	40,5	2	26	55	42	43	1,2	15,5	32,7	25,0	25,6
Köln <sup>1</sup>	1													
Leipzig	269	221,0	69,7	34,5	4	54	86	86	39	1,5	20,1	32,0	32,0	14,5
Lübeck	163	226,8	71,6	32,8	5	33	65	44	16	3,1	20,2	39,9	27,0	9,8
Magdeburg	180	229,2	72,3	31,8	8	34	70	57	11	4,4	18,9	38,9	31,7	6,1
Mainz	218	213,5	67,3	37,0	4	30	73	61	50	1,8	13,8	33,5	28,0	22,9
Mannheim	192	239,5	75,5	32,2	8	72	72	24	16	4,2	37,5	37,5	12,5	8,3
Marburg	324	222,5	70,2	35,6	6	71	110	86	51	1,9	21,9	34,0	26,5	15,7
München LMU	660	233,2	73,6	35,2	37	198	221	140	64	5,6	30,0	33,5	21,2	9,7
Münster	138	236,8	74,7	41,2	17	43	37	20	21	12,3	31,2	26,8	14,5	15,2
Regensburg	161	235,1	74,2	38,4	13	43	58	30	17	8,1	26,7	36,0	18,6	10,6
Rostock	175	228,7	72,1	30,7	5	40	66	52	12	2,9	22,9	37,7	29,7	6,9
Tübingen	188	226,2	71,4	42,2	12	51	48	43	34	6,4	27,1	25,5	22,9	18,1
Ulm	272	229,8	72,5	31,4	9	59	116	65	23	3,3	21,7	42,6	23,9	8,5
Würzburg	156	226,8	71,5	44,5	13	39	42	28	34	8,3	25,0	26,9	17,9	21,8
Gesamt	7263	227,7	71,8	36,2	289	1775	2492	1786	921	4,0	24,4	34,3	24,6	12,7

<sup>1</sup>Aus Datenschutzgründen werden Ergebnisse einzelner Teilnehmer nicht angegeben, bei den Berechnungen aber berücksichtigt.

# 1 Erster Abschnitt der Ärztlichen Prüfung

## 1.1 Schriftlicher Teil

### 1.1.5 Prüfungsergebnisse der Gesamtteilnehmer nach Hochschulen

#### 1.1.5.2 Frühjahr 2011

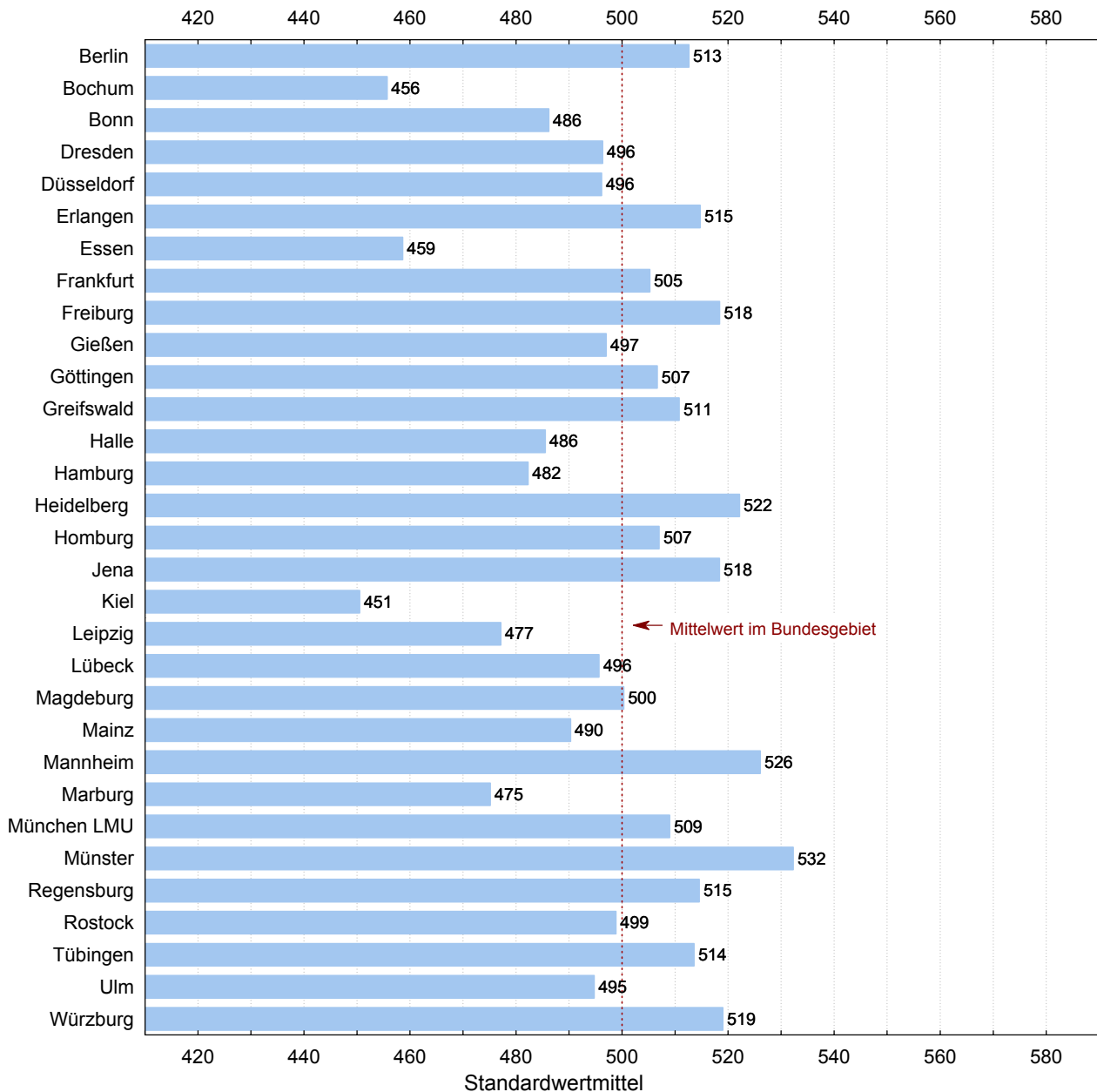
Hochschule	Teilnehmer	Durchschnittl. Prüfungsleist.		Standardabw.	Notenverteilung									
		abs.	in %		absolut					in Prozent				
					1	2	3	4	5	1	2	3	4	5
Berlin	323	214,5	68,7	36,2	7	70	98	101	47	2,2	21,7	30,3	31,3	14,6
Bochum	58	173,3	55,5	24,7	0	0	5	21	32	0,0	0,0	8,6	36,2	55,2
Bonn	80	192,7	61,8	28,3	0	1	23	35	21	0,0	1,3	28,8	43,8	26,3
Dresden	51	207,2	66,4	25,9	1	1	21	23	5	2,0	2,0	41,2	45,1	9,8
Düsseldorf	106	196,5	63,0	28,8	0	5	30	50	21	0,0	4,7	28,3	47,2	19,8
Erlangen	166	216,9	69,5	30,5	1	33	72	42	18	0,6	19,9	43,4	25,3	10,8
Essen	39	179,6	57,6	27,0	0	0	5	19	15	0,0	0,0	12,8	48,7	38,5
Frankfurt	65	190,4	61,0	32,3	0	3	14	28	20	0,0	4,6	21,5	43,1	30,8
Freiburg	74	196,7	63,0	39,9	2	7	16	27	22	2,7	9,5	21,6	36,5	29,7
Gießen	174	209,8	67,2	37,1	1	28	61	54	30	0,6	16,1	35,1	31,0	17,2
Göttingen	209	212,9	68,2	27,7	2	29	74	87	17	1,0	13,9	35,4	41,6	8,1
Greifswald	15	198,1	63,5	24,4	0	1	4	9	1	0,0	6,7	26,7	60,0	6,7
Halle	66	190,5	61,1	22,1	0	0	11	39	16	0,0	0,0	16,7	59,1	24,2
Hamburg	72	184,6	59,2	30,6	0	1	15	30	26	0,0	1,4	20,8	41,7	36,1
Hannover	4	166,3	53,3	28,5	0	0	0	2	2	0,0	0,0	0,0	50,0	50,0
Heidelberg	56	192,0	61,5	27,4	0	2	13	26	15	0,0	3,6	23,2	46,4	26,8
Homburg	53	205,4	65,8	34,7	1	5	17	24	6	1,9	9,4	32,1	45,3	11,3
Jena	59	194,2	62,3	29,6	0	3	15	25	16	0,0	5,1	25,4	42,4	27,1
Kiel	64	175,9	56,4	28,9	0	1	5	25	33	0,0	1,6	7,8	39,1	51,6
Köln	2	175,0	56,1	25,5	0	0	0	1	1	0,0	0,0	0,0	50,0	50,0
Leipzig	78	189,8	60,8	28,3	0	2	18	32	26	0,0	2,6	23,1	41,0	33,3
Lübeck	42	199,0	63,8	29,1	0	4	9	20	9	0,0	9,5	21,4	47,6	21,4
Magdeburg	20	190,9	61,2	33,3	0	1	3	11	5	0,0	5,0	15,0	55,0	25,0
Mainz	215	210,3	67,4	33,4	2	32	83	61	37	0,9	14,9	38,6	28,4	17,2
Mannheim	22	192,4	61,7	26,9	0	0	6	12	4	0,0	0,0	27,3	54,5	18,2
Marburg	84	180,3	57,8	27,6	0	1	10	35	38	0,0	1,2	11,9	41,7	45,2
München LMU	170	197,7	63,4	33,6	4	10	37	75	44	2,4	5,9	21,8	44,1	25,9
Münster	132	217,0	69,6	39,7	4	36	36	36	20	3,0	27,3	27,3	27,3	15,2
Regensburg	42	200,4	64,2	34,5	1	3	11	14	13	2,4	7,1	26,2	33,3	31,0
Rostock	28	194,2	62,2	23,0	0	0	4	20	4	0,0	0,0	14,3	71,4	14,3
Tübingen	172	214,8	68,8	40,1	2	51	46	41	32	1,2	29,7	26,7	23,8	18,6
Ulm	75	187,3	60,0	29,9	0	0	17	31	27	0,0	0,0	22,7	41,3	36,0
Würzburg	165	217,0	69,6	36,1	7	32	65	38	23	4,2	19,4	39,4	23,0	13,9
Gesamt	2981	203,2	65,1	35,0	35	362	844	1094	646	1,2	12,1	28,3	36,7	21,7

# 1 Erster Abschnitt der Ärztlichen Prüfung

## 1.1 Schriftlicher Teil

### 1.1.5 Prüfungsergebnisse der Gesamtteilnehmer nach Hochschulen

#### 1.1.5.3 Grafische Darstellung der Standardwerte, Prüfungstermine Herbst 2010 und Frühjahr 2011 zusammengefasst



Die Teilnehmer der medizinischen Fakultäten Aachen, Hannover und Köln werden bei dieser Auswertung nicht berücksichtigt, da es sich bei den Teilnehmern dieser Hochschulen um eine sowohl für die jeweilige Fakultät wie auch für die gesamte Teilnehmerkohorte atypische Population handelt (in der Regel Wiederholer in höheren Semestern).

# 1 Erster Abschnitt der Ärztlichen Prüfung

## 1.1 Schriftlicher Teil

### 1.1.6 Prüfungsergebnisse der Referenzgruppe nach Hochschulen

#### 1.1.6.1 Herbst 2010

Hochschule	Teilnehmer	Durchschnittl. Prüfungsleist.		Standardabw.	Notenverteilung									
		abs.	in %		absolut					in Prozent				
					1	2	3	4	5	1	2	3	4	5
Berlin	208	241,7	76,2	32,0	13	78	63	45	9	6,3	37,5	30,3	21,6	4,3
Bochum	167	225,4	71,1	27,7	0	29	73	55	10	0,0	17,4	43,7	32,9	6,0
Bonn	162	239,4	75,5	27,1	6	52	70	30	4	3,7	32,1	43,2	18,5	2,5
Dresden	157	230,3	72,7	27,7	3	34	64	49	7	1,9	21,7	40,8	31,2	4,5
Düsseldorf	221	243,3	76,8	25,6	11	80	100	27	3	5,0	36,2	45,2	12,2	1,4
Erlangen	104	241,2	76,1	27,4	5	37	43	15	4	4,8	35,6	41,3	14,4	3,8
Essen	104	229,4	72,4	31,4	2	25	40	28	9	1,9	24,0	38,5	26,9	8,7
Frankfurt	302	240,7	75,9	28,2	10	104	121	56	11	3,3	34,4	40,1	18,5	3,6
Freiburg	250	245,4	77,4	28,3	18	92	97	36	7	7,2	36,8	38,8	14,4	2,8
Gießen	96	241,7	76,2	26,7	6	30	40	19	1	6,3	31,3	41,7	19,8	1,0
Göttingen	108	239,6	75,6	27,5	6	30	47	23	2	5,6	27,8	43,5	21,3	1,9
Greifswald	118	239,7	75,6	30,9	5	38	53	16	6	4,2	32,2	44,9	13,6	5,1
Halle	153	235,1	74,2	29,8	7	41	66	29	10	4,6	26,8	43,1	19,0	6,5
Hamburg	265	230,2	72,6	25,3	2	54	125	76	8	0,8	20,4	47,2	28,7	3,0
Heidelberg	292	245,9	77,6	34,2	36	108	83	54	11	12,3	37,0	28,4	18,5	3,8
Homburg	118	242,1	76,4	20,9	3	38	63	14	0	2,5	32,2	53,4	11,9	0,0
Jena	156	247,3	78,0	24,7	10	63	64	18	1	6,4	40,4	41,0	11,5	0,6
Kiel	140	221,8	70,0	36,9	2	26	53	36	23	1,4	18,6	37,9	25,7	16,4
Leipzig	232	226,6	71,5	32,0	4	54	82	70	22	1,7	23,3	35,3	30,2	9,5
Lübeck	145	233,0	73,5	28,7	5	33	65	37	5	3,4	22,8	44,8	25,5	3,4
Magdeburg	129	238,3	75,2	25,2	7	28	63	31	0	5,4	21,7	48,8	24,0	0,0
Mainz	108	233,1	73,5	26,9	3	25	54	18	8	2,8	23,1	50,0	16,7	7,4
Mannheim	164	244,2	77,0	28,6	8	68	63	17	8	4,9	41,5	38,4	10,4	4,9
Marburg	258	229,6	72,4	32,6	6	67	98	61	26	2,3	26,0	38,0	23,6	10,1
München LMU	562	240,7	75,9	30,1	36	195	205	102	24	6,4	34,7	36,5	18,1	4,3
Münster	105	250,8	79,1	31,0	15	43	32	12	3	14,3	41,0	30,5	11,4	2,9
Regensburg	138	244,1	77,0	30,6	13	43	54	23	5	9,4	31,2	39,1	16,7	3,6
Rostock	123	239,4	75,5	25,6	5	38	54	25	1	4,1	30,9	43,9	20,3	0,8
Tübingen	125	247,2	78,0	29,5	12	50	40	19	4	9,6	40,0	32,0	15,2	3,2
Ulm	220	237,4	74,9	26,2	9	57	105	44	5	4,1	25,9	47,7	20,0	2,3
Würzburg	103	246,3	77,7	33,8	12	36	39	9	7	11,7	35,0	37,9	8,7	6,8
Gesamt	5533	238,3	75,2	29,9	280	1696	2219	1094	244	5,1	30,7	40,1	19,8	4,4

# 1 Erster Abschnitt der Ärztlichen Prüfung

## 1.1 Schriftlicher Teil

### 1.1.6 Prüfungsergebnisse der Referenzgruppe nach Hochschulen

#### 1.1.6.2 Frühjahr 2011

Hochschule	Teilnehmer	Durchschnittl. Prüfungsleist.		Standardabw.	Notenverteilung									
		abs.	in %		absolut					in Prozent				
					1	2	3	4	5	1	2	3	4	5
Berlin	222	226,5	72,6	31,0	7	66	81	54	14	3,2	29,7	36,5	24,3	6,3
Dresden	15	211,8	67,9	25,8	0	1	8	5	1	0,0	6,7	53,3	33,3	6,7
Düsseldorf	2	240,0	76,9	25,5	0	1	1	0	0	0,0	50,0	50,0	0,0	0,0
Erlangen	98	230,1	73,7	21,9	1	28	53	15	1	1,0	28,6	54,1	15,3	1,0
Frankfurt <sup>1</sup>	1													
Freiburg	3	219,7	70,4	44,0	0	1	1	1	0	0,0	33,3	33,3	33,3	0,0
Gießen	94	226,0	72,4	28,2	1	23	41	24	5	1,1	24,5	43,6	25,5	5,3
Göttingen	115	225,1	72,1	25,2	2	24	54	32	3	1,7	20,9	47,0	27,8	2,6
Heidelberg	9	215,6	69,1	22,1	0	1	4	4	0	0,0	11,1	44,4	44,4	0,0
Homburg	3	243,0	77,9	16,5	0	1	2	0	0	0,0	33,3	66,7	0,0	0,0
Kiel <sup>1</sup>	1													
Leipzig	3	196,3	62,9	53,9	0	0	2	0	1	0,0	0,0	66,7	0,0	33,3
Lübeck	2	258,0	82,7	7,1	0	2	0	0	0	0,0	100,0	0,0	0,0	0,0
Magdeburg <sup>1</sup>	1													
Mainz	109	226,0	72,4	26,2	2	24	58	21	4	1,8	22,0	53,2	19,3	3,7
Mannheim <sup>1</sup>	1													
Marburg <sup>1</sup>	1													
München LMU	3	245,7	78,7	10,7	0	1	2	0	0	0,0	33,3	66,7	0,0	0,0
Münster	91	232,5	74,5	30,6	4	35	29	20	3	4,4	38,5	31,9	22,0	3,3
Regensburg	2	244,0	78,2	5,7	0	1	1	0	0	0,0	50,0	50,0	0,0	0,0
Tübingen	113	231,7	74,3	29,7	2	47	38	21	5	1,8	41,6	33,6	18,6	4,4
Ulm <sup>1</sup>	1													
Würzburg	108	231,0	74,0	29,1	7	28	53	16	4	6,5	25,9	49,1	14,8	3,7
Gesamt	998	227,9	73,1	28,4	26	285	430	215	42	2,6	28,6	43,1	21,5	4,2

<sup>1</sup>Aus Datenschutzgründen werden Ergebnisse einzelner Teilnehmer nicht angegeben, bei den Berechnungen aber berücksichtigt.

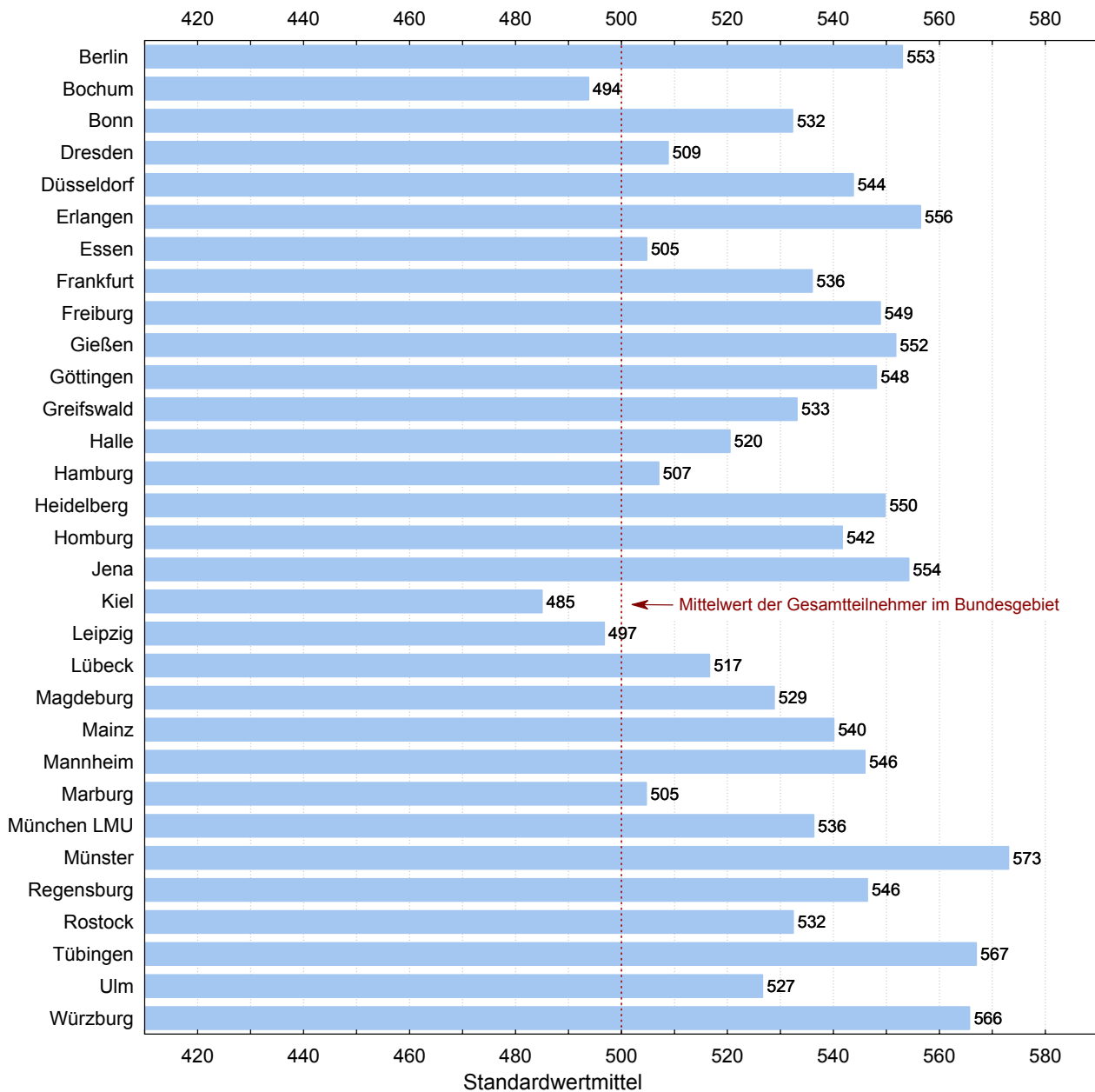


# 1 Erster Abschnitt der Ärztlichen Prüfung

## 1.1 Schriftlicher Teil

### 1.1.6 Prüfungsergebnisse der Referenzgruppe nach Hochschulen

#### 1.1.6.3 Grafische Darstellung der Standardwerte, Prüfungstermine Herbst 2010 und Frühjahr 2011 zusammengefasst



<sup>1</sup>Aus Datenschutzgründen werden Ergebnisse einzelner Teilnehmer nicht angegeben, bei den Berechnungen aber berücksichtigt.

# 1 Erster Abschnitt der Ärztlichen Prüfung

## 1.1 Schriftlicher Teil

### 1.1.7 Fachergebnisse

#### 1.1.7.1 Herbst 2010

Fach	Anzahl der Aufgaben	Mittelwert		Standardabweichung	Variationskoeffizient in %	Minimum	Maximum	Schiefe
		abs.	in %					
Physik	15	7,66	51,06	3,29	43,00	0	15	0,13
Physiologie	65	49,23	75,74	8,40	17,06	11	65	-0,73
Chemie und Biochemie Molekularbiologie	80	58,47	73,09	10,66	18,22	15	80	-0,51
Biologie	20	13,91	69,55	2,94	21,14	2	20	-0,53
Anatomie	79	53,92	68,26	10,78	19,99	16	79	-0,38
Med. Psychologie und Soziologie	58	44,50	76,72	5,64	12,67	9	57	-0,94
Gesamtprüfung	317	227,69	71,83	36,22	15,91	86	310	-0,45

#### 1.1.7.2 Frühjahr 2011

Fach	Anzahl der Aufgaben	Mittelwert		Standardabweichung	Variationskoeffizient in %	Minimum	Maximum	Schiefe
		abs.	in %					
Physik	20	9,49	47,43	3,62	38,14	0	20	0,48
Physiologie	60	42,69	71,15	7,22	16,90	8	60	-0,49
Chemie und Biochemie Molekularbiologie	78	51,77	66,37	10,53	20,33	15	76	-0,19
Biologie	20	13,69	68,43	2,76	20,14	0	20	-0,53
Anatomie	78	48,80	62,56	10,41	21,32	0	77	-0,17
Med. Psychologie und Soziologie	56	36,78	65,67	6,94	18,88	0	56	-0,40
Gesamtprüfung	312	203,21	65,13	35,03	17,24	81	300	-0,06

# 1 Erster Abschnitt der Ärztlichen Prüfung

## 1.1 Schriftlicher Teil

### 1.1.8 Fachergebnisse in Standardwerten nach Hochschulen

#### 1.1.8.1 Herbst 2010

Hochschule	Teilnehmer	nicht bestandene Examen		Physik		Physiologie		Chemie Biochemie Molekularbiologie		Biologie		Anatomie		Psychologie Soziologie		Gesamtprüfung	
				15 Aufgaben		65 Aufgaben		80 Aufgaben		20 Aufgaben		79 Aufgaben		58 Aufgaben		317 Aufgaben	
				Mittelwert	Std. abw.	Mittelwert	Std. abw.	Mittelwert	Std. abw.	Mittelwert	Std. abw.	Mittelwert	Std. abw.	Mittelwert	Std. abw.	Mittelwert	Std. abw.
Aachen	2	0	0,0	450	0	456	93	449	13	520	72	422	7	447	138	440	47
Berlin	296	53	17,9	507	104	502	112	484	113	481	111	500	111	477	124	491	116
Bochum	221	36	16,3	445	94	462	98	486	86	475	100	463	88	483	96	466	89
Bonn	219	35	16,0	495	94	485	100	487	99	496	103	507	106	489	103	492	101
Dresden	184	17	9,2	509	92	498	90	494	81	492	86	488	88	487	85	492	82
Düsseldorf	326	39	12,0	492	98	490	99	501	95	495	102	512	92	504	93	501	96
Erlangen	167	32	19,2	504	101	487	101	494	94	474	108	478	107	523	100	490	101
Essen	150	33	22,0	474	94	467	108	469	102	458	113	464	104	491	107	465	104
Frankfurt	368	40	10,9	545	92	509	99	506	101	522	92	502	93	515	96	513	97
Freiburg	298	25	8,4	516	102	533	97	531	93	532	100	519	97	509	96	528	97
Gießen	172	31	18,0	491	98	474	113	478	108	489	103	468	110	492	108	475	111
Göttingen	215	18	8,4	459	88	476	90	494	99	500	92	496	84	491	86	486	89
Greifswald	151	11	7,3	473	96	524	91	510	94	504	95	532	85	482	100	513	92
Halle	225	33	14,7	496	100	489	99	473	100	506	90	508	90	500	97	492	96
Hamburg	315	30	9,5	489	92	494	86	476	91	502	82	498	84	503	88	490	82
Hannover	3	1	33,3	399	63	342	106	420	113	378	20	340	93	432	80	363	79
Heidelberg	345	28	8,1	548	104	528	95	526	99	542	95	514	110	530	101	531	104
Homburg	150	17	11,3	503	93	511	92	492	98	496	99	524	97	498	90	507	95
Jena	191	10	5,2	498	95	527	83	528	87	534	91	538	96	522	83	532	89
Kiel	168	43	25,6	454	93	471	110	424	114	461	109	504	109	478	118	461	112
Leipzig	269	39	14,5	516	86	480	100	481	93	478	98	477	96	493	96	482	95
Lübeck	163	16	9,8	494	94	514	91	495	87	481	96	508	89	473	100	498	91
Magdeburg	180	11	6,1	509	100	495	88	517	89	483	94	503	89	500	84	504	88
Mainz	218	50	22,9	459	98	483	100	461	103	474	98	446	99	487	108	461	102
Mannheim	192	16	8,3	496	101	526	86	528	91	520	80	541	96	531	80	533	89
Marburg	324	51	15,7	475	97	481	101	502	99	503	91	476	100	492	105	486	98
München LMU	660	64	9,7	518	98	521	96	531	94	510	98	493	99	506	98	515	97
Münster	138	21	15,2	511	104	520	111	518	109	508	121	528	112	533	99	525	114
Regensburg	161	17	10,6	531	99	506	111	528	95	502	101	519	105	513	105	520	106
Rostock	175	12	6,9	477	99	513	90	505	81	501	100	512	87	479	90	503	85
Tübingen	188	34	18,1	508	97	493	116	495	121	484	110	497	109	502	105	496	117
Ulm	272	23	8,5	504	94	502	87	508	83	497	92	514	86	491	104	506	87
Würzburg	156	34	21,8	503	108	489	113	491	121	513	111	506	121	498	108	497	123
Gesamt <sup>1</sup>	7263	921	12,7	51,1	43,0	75,7	17,1	73,1	18,2	69,6	21,1	68,3	20,0	76,7	12,7	71,8	15,9

Die Rohwerte (Punktzahlen)  $X$  in der Gesamtprüfung und in jedem Fach werden nach folgender Formel in Standardwerte  $Z$  umgerechnet:  $Z = 100 * (X - M) / S + 500$ ,  $M$  ist der arithmetische Mittelwert und  $S$  die Standardabweichung der betreffenden Rohwertverteilung. Durch diese Transformation haben Mittelwerte und Standardabweichungen der Standardwerte für die Gesamtprüfung und für jedes Fach die Werte 500 und 100. Den Standardwerten ist unmittelbar zu entnehmen, ob sie überdurchschnittlich (größer 500) oder unterdurchschnittlich (kleiner 500) sind.

<sup>1</sup>In der letzten Zeile sind an Stelle von Mittelwert und Standardabweichung der Standardwerte der prozentuale Mittelwert der Rohwerte und der prozentuale Variationskoeffizient  $V = 100 * S / M$  eingetragen.

# 1 Erster Abschnitt der Ärztlichen Prüfung

## 1.1 Schriftlicher Teil

### 1.1.8 Fachergebnisse in Standardwerten nach Hochschulen

#### 1.1.8.2 Frühjahr 2011

Hochschule	Teilnehmer	nicht bestandene Examen		Physik		Physiologie		Chemie Biochemie Molekularbiologie		Biologie		Anatomie		Psychologie Soziologie		Gesamtprüfung	
				20 Aufgaben		60 Aufgaben		78 Aufgaben		20 Aufgaben		78 Aufgaben		56 Aufgaben		312 Aufgaben	
				Mittelwert	Std. abw.	Mittelwert	Std. abw.	Mittelwert	Std. abw.	Mittelwert	Std. abw.	Mittelwert	Std. abw.	Mittelwert	Std. abw.	Mittelwert	Std. abw.
abs.	%																
Berlin	323	47	14,6	529	113	535	103	516	101	518	97	541	99	518	96	532	103
Bochum	58	32	55,2	423	69	406	91	458	73	445	100	415	69	422	92	415	71
Bonn	80	21	26,3	474	75	475	79	464	84	467	97	480	93	486	87	470	81
Dresden	51	5	9,8	533	82	505	86	504	82	519	90	517	87	498	77	511	74
Düsseldorf	106	21	19,8	489	93	482	92	488	87	483	89	488	74	470	96	481	82
Erlangen	166	18	10,8	524	97	526	85	526	88	521	91	525	97	573	76	539	87
Essen	39	15	38,5	455	69	434	81	445	87	429	99	444	70	448	96	433	77
Frankfurt	65	20	30,8	525	95	470	107	458	99	489	98	454	93	470	93	463	92
Freiburg	74	22	29,7	498	102	466	114	479	107	471	117	487	109	505	119	481	114
Gießen	174	30	17,2	523	105	525	103	511	103	511	97	515	106	514	103	519	106
Göttingen	209	17	8,1	487	95	510	79	546	86	540	82	519	77	522	84	528	79
Greifswald	15	1	6,7	481	82	503	67	473	77	451	89	521	85	461	76	485	70
Halle	66	16	24,2	456	84	462	71	451	67	488	79	494	70	468	85	464	63
Hamburg	72	26	36,1	471	84	451	100	443	85	484	100	455	84	459	107	447	87
Hannover	4	2	50,0	376	32	421	115	412	93	475	29	408	87	395	55	395	81
Heidelberg	56	15	26,8	479	77	493	82	476	87	511	77	448	84	466	95	468	78
Homburg	53	6	11,3	519	105	504	94	495	102	484	113	523	94	496	88	506	99
Jena	59	16	27,1	456	70	482	108	477	96	486	98	482	82	481	87	474	85
Kiel	64	33	51,6	467	77	446	87	401	86	441	95	448	97	431	103	422	83
Köln	2	1	50,0	390	59	484	29	374	7	439	154	425	82	496	112	420	73
Leipzig	78	26	33,3	500	86	454	93	474	90	465	82	461	94	466	78	462	81
Lübeck	42	9	21,4	480	85	501	81	498	78	478	85	492	89	472	103	488	83
Magdeburg	20	5	25,0	520	73	465	111	470	105	450	110	458	95	477	85	465	95
Mainz	215	37	17,2	494	98	534	90	514	98	530	93	506	98	528	86	520	95
Mannheim	22	4	18,2	494	85	485	64	469	101	470	105	446	82	503	77	469	77
Marburg	84	38	45,2	453	87	449	92	446	89	471	96	432	78	443	77	435	79
München LMU	170	44	25,9	489	88	485	94	508	92	484	104	470	98	481	113	484	96
Münster	132	20	15,2	523	120	531	102	532	113	503	113	543	109	542	99	540	113
Regensburg	42	13	31,0	498	101	485	93	515	88	498	107	466	108	505	107	492	99
Rostock	28	4	14,3	449	71	472	80	489	67	449	94	486	58	483	82	474	66
Tübingen	172	32	18,6	529	113	530	111	533	112	526	97	530	107	514	101	533	115
Ulm	75	27	36,0	478	81	450	89	467	86	464	109	465	81	452	108	455	85
Würzburg	165	23	13,9	533	103	530	98	534	104	524	97	546	105	520	93	539	103
Gesamt <sup>1</sup>	2981	646	21,7	47,4	38,1	71,2	16,9	66,4	20,3	68,4	20,1	62,6	21,3	65,7	18,9	65,1	17,2

Die Rohwerte (Punktzahlen)  $X$  in der Gesamtprüfung und in jedem Fach werden nach folgender Formel in Standardwerte  $Z$  umgerechnet:  $Z = 100 * (X - M) / S + 500$ ,  $M$  ist der arithmetische Mittelwert und  $S$  die Standardabweichung der betreffenden Rohwertverteilung. Durch diese Transformation haben Mittelwerte und Standardabweichungen der Standardwerte für die Gesamtprüfung und für jedes Fach die Werte 500 und 100. Den Standardwerten ist unmittelbar zu entnehmen, ob sie überdurchschnittlich (größer 500) oder unterdurchschnittlich (kleiner 500) sind.

<sup>1</sup>In der letzten Zeile sind an Stelle von Mittelwert und Standardabweichung der Standardwerte der prozentuale Mittelwert der Rohwerte und der prozentuale Variationskoeffizient  $V = 100 * S / M$  eingetragen.

# 1 Erster Abschnitt der Ärztlichen Prüfung

## 1.2 Mündlicher Teil

### 1.2.1 Teilnehmerzusammensetzung nach Hochschulen

#### 1.2.1.1 Herbst 2010

Hochschule	Teilnehmerzahl	Anzahl der Fachsemester								Studiendauer Erstteiln.	Erstteilnehmer		Wiederholungen		Ausländische Studierende		Frauen			
		4		5		6		>6					erste	zweite						
		abs.	%	abs.	%	abs.	%	abs.	%		abs.	%	abs.	%	abs.	%				
Berlin	267	208	77,9	24	9,0	11	4,1	24	9,0	4,4	241	90,3	22	8,2	4	1,5	34	12,7	154	57,7
Bochum	204	166	81,4	6	2,9	17	8,3	15	7,4	4,5	199	97,5	4	2,0	1	0,5	12	5,9	146	71,6
Bonn	209	159	76,1	2	1,0	19	9,1	29	13,9	4,5	187	89,5	18	8,6	4	1,9	15	7,2	144	68,9
Dresden	175	154	88,0	3	1,7	14	8,0	4	2,3	4,2	164	93,7	8	4,6	3	1,7	2	1,1	118	67,4
Düsseldorf	299	218	72,9	2	0,7	59	19,7	20	6,7	4,7	291	97,3	8	2,7	0	0,0	23	7,7	199	66,6
Erlangen	163	100	61,3	24	14,7	15	9,2	24	14,7	5,2	146	89,6	14	8,6	3	1,8	22	13,5	104	63,8
Essen	139	102	73,4	2	1,4	21	15,1	14	10,1	4,7	127	91,4	10	7,2	2	1,4	7	5,0	103	74,1
Frankfurt	336	300	89,3	3	0,9	20	6,0	13	3,9	4,2	329	97,9	7	2,1	0	0,0	28	8,3	203	60,4
Freiburg	283	248	87,6	10	3,5	17	6,0	8	2,8	4,2	276	97,5	5	1,8	2	0,7	15	5,3	192	67,8
Gießen	149	96	64,4	31	20,8	10	6,7	12	8,1	4,6	133	89,3	13	8,7	3	2,0	14	9,4	83	55,7
Göttingen	206	107	51,9	48	23,3	21	10,2	30	14,6	4,8	189	91,7	16	7,8	1	0,5	19	9,2	124	60,2
Greifswald	148	113	76,4	1	0,7	19	12,8	15	10,1	4,4	132	89,2	7	4,7	9	6,1	6	4,1	85	57,4
Halle	210	148	70,5	3	1,4	43	20,5	16	7,6	4,8	208	99,0	0	0,0	2	1,0	6	2,9	130	61,9
Hamburg	290	257	88,6	0	0,0	20	6,9	13	4,5	4,2	281	96,9	8	2,8	1	0,3	12	4,1	176	60,7
Hannover <sup>1</sup>	1																			
Heidelberg	328	284	86,6	1	0,3	34	10,4	9	2,7	4,3	324	98,8	3	0,9	1	0,3	19	5,8	184	56,1
Homburg	144	117	81,3	6	4,2	14	9,7	7	4,9	4,2	129	89,6	14	9,7	1	0,7	11	7,6	88	61,1
Jena	185	156	84,3	0	0,0	23	12,4	6	3,2	4,3	177	95,7	7	3,8	1	0,5	6	3,2	128	69,2
Kiel	155	138	89,0	0	0,0	11	7,1	6	3,9	4,4	150	96,8	5	3,2	0	0,0	16	10,3	99	63,9
Leipzig	249	225	90,4	3	1,2	14	5,6	7	2,8	4,2	242	97,2	7	2,8	0	0,0	7	2,8	166	66,7
Lübeck	157	143	91,1	0	0,0	9	5,7	5	3,2	4,1	151	96,2	6	3,8	0	0,0	10	6,4	110	70,1
Magdeburg	183	129	70,5	4	2,2	37	20,2	13	7,1	4,7	175	95,6	4	2,2	4	2,2	11	6,0	127	69,4
Mainz	213	107	50,2	50	23,5	32	15,0	24	11,3	4,8	189	88,7	21	9,9	3	1,4	24	11,3	139	65,3
Mannheim	180	161	89,4	3	1,7	15	8,3	1	0,6	4,2	177	98,3	1	0,6	2	1,1	5	2,8	95	52,8
Marburg	293	255	87,0	4	1,4	24	8,2	10	3,4	4,2	278	94,9	10	3,4	5	1,7	10	3,4	155	52,9
München LMU	654	563	86,1	4	0,6	50	7,6	37	5,7	4,3	623	95,3	23	3,5	8	1,2	68	10,4	399	61,0
Münster	129	102	79,1	19	14,7	4	3,1	4	3,1	4,4	121	93,8	7	5,4	1	0,8	1	0,8	77	59,7
Regensburg	156	137	87,8	1	0,6	10	6,4	8	5,1	4,4	155	99,4	1	0,6	0	0,0	6	3,8	98	62,8
Rostock	168	123	73,2	1	0,6	37	22,0	7	4,2	4,6	165	98,2	3	1,8	0	0,0	1	0,6	108	64,3
Tübingen	164	123	75,0	23	14,0	8	4,9	10	6,1	4,3	153	93,3	10	6,1	1	0,6	11	6,7	105	64,0
Ulm	253	219	86,6	6	2,4	22	8,7	6	2,4	4,3	250	98,8	3	1,2	0	0,0	12	4,7	146	57,7
Würzburg	138	102	73,9	19	13,8	6	4,3	11	8,0	4,3	128	92,8	8	5,8	2	1,4	12	8,7	78	56,5
Gesamt	6828	5460	80,0	303	4,4	656	9,6	409	6,0	4,4	6490	95,0	273	4,0	65	1,0	446	6,5	4263	62,4

<sup>1</sup>Aus Datenschutzgründen werden Eigenschaften einzelner Teilnehmer nicht angegeben, bei der Zusammenfassung aber berücksichtigt.

# 1 Erster Abschnitt der Ärztlichen Prüfung

## 1.2 Mündlicher Teil

### 1.2.1 Teilnehmerzusammensetzung nach Hochschulen

#### 1.2.1.2 Frühjahr 2011

Hochschule	Teilnehmerzahl	Anzahl der Fachsemester								Studiendauer Erstteiln.	Erstteilnehmer		Wiederholungen		Ausländische Studierende		Frauen			
		4		5		6		>6					erste	zweite						
		abs.	%	abs.	%	abs.	%	abs.	%		abs.	%	abs.	%	abs.	%				
Aachen <sup>1</sup>	1																			
Berlin	284	225	79,2	26	9,2	12	4,2	21	7,4	4,3	261	91,9	17	6,0	6	2,1	28	9,9	166	58,5
Bochum	27	0	0,0	8	29,6	3	11,1	16	59,3	6,8	21	77,8	4	14,8	2	7,4	5	18,5	15	55,6
Bonn	74	0	0,0	42	56,8	1	1,4	31	41,9	5,9	52	70,3	18	24,3	4	5,4	13	17,6	53	71,6
Dresden	46	15	32,6	23	50,0	0	0,0	8	17,4	4,9	34	73,9	10	21,7	2	4,3	0	0,0	40	87,0
Düsseldorf	86	2	2,3	49	57,0	1	1,2	34	39,5	6,1	73	84,9	12	14,0	1	1,2	14	16,3	53	61,6
Erlangen	162	98	60,5	27	16,7	14	8,6	23	14,2	4,7	135	83,3	23	14,2	4	2,5	15	9,3	107	66,0
Essen	24	0	0,0	9	37,5	0	0,0	15	62,5	10,0	8	33,3	13	54,2	3	12,5	2	8,3	11	45,8
Frankfurt	52	1	1,9	30	57,7	0	0,0	21	40,4	5,8	26	50,0	22	42,3	4	7,7	10	19,2	33	63,5
Freiburg	53	3	5,7	43	81,1	1	1,9	6	11,3	5,2	48	90,6	5	9,4	0	0,0	6	11,3	34	64,2
Gießen	162	92	56,8	39	24,1	6	3,7	25	15,4	4,7	144	88,9	17	10,5	1	0,6	16	9,9	89	54,9
Göttingen	210	114	54,3	60	28,6	17	8,1	19	9,0	4,8	194	92,4	14	6,7	2	1,0	16	7,6	123	58,6
Greifswald	23	0	0,0	6	26,1	0	0,0	17	73,9	8,0	8	34,8	13	56,5	2	8,7	3	13,0	14	60,9
Halle	49	0	0,0	31	63,3	1	2,0	17	34,7	5,8	37	75,5	12	24,5	0	0,0	5	10,2	34	69,4
Hamburg	58	0	0,0	42	72,4	0	0,0	16	27,6	5,8	43	74,1	14	24,1	1	1,7	11	19,0	38	65,5
Hannover	2	0	0,0	0	0,0	0	0,0	2	100,0	-	0	0,0	0	0,0	2	100,0	0	0,0	0	0,0
Heidelberg	41	10	24,4	20	48,8	1	2,4	10	24,4	5,3	31	75,6	10	24,4	0	0,0	7	17,1	23	56,1
Homburg	45	3	6,7	30	66,7	3	6,7	9	20,0	5,5	39	86,7	6	13,3	0	0,0	5	11,1	27	60,0
Jena	52	0	0,0	41	78,8	0	0,0	11	21,2	5,3	46	88,5	5	9,6	1	1,9	1	1,9	41	78,8
Kiel	30	1	3,3	22	73,3	1	3,3	6	20,0	5,4	19	63,3	10	33,3	1	3,3	8	26,7	19	63,3
Köln	2	0	0,0	0	0,0	0	0,0	2	100,0	18,5	2	100,0	0	0,0	0	0,0	0	0,0	2	100,0
Leipzig	67	3	4,5	50	74,6	0	0,0	14	20,9	5,6	46	68,7	20	29,9	1	1,5	2	3,0	51	76,1
Lübeck	39	2	5,1	27	69,2	0	0,0	10	25,6	5,2	29	74,4	7	17,9	3	7,7	8	20,5	24	61,5
Magdeburg	24	1	4,2	12	50,0	0	0,0	11	45,8	5,3	10	41,7	14	58,3	0	0,0	1	4,2	16	66,7
Mainz	201	109	54,2	47	23,4	12	6,0	33	16,4	4,6	174	86,6	18	9,0	9	4,5	17	8,5	114	56,7
Mannheim	20	1	5,0	12	60,0	0	0,0	7	35,0	5,5	8	40,0	10	50,0	2	10,0	1	5,0	10	50,0
Marburg	63	1	1,6	46	73,0	1	1,6	15	23,8	5,6	35	55,6	26	41,3	2	3,2	7	11,1	34	54,0
München LMU	166	3	1,8	122	73,5	2	1,2	39	23,5	5,5	118	71,1	40	24,1	8	4,8	26	15,7	107	64,5
Münster	117	89	76,1	13	11,1	12	10,3	3	2,6	4,3	107	91,5	8	6,8	2	1,7	6	5,1	70	59,8
Regensburg	32	2	6,3	21	65,6	1	3,1	8	25,0	5,4	25	78,1	7	21,9	0	0,0	5	15,6	19	59,4
Rostock	29	0	0,0	12	41,4	0	0,0	17	58,6	7,2	20	69,0	9	31,0	0	0,0	1	3,4	15	51,7
Tübingen	156	112	71,8	21	13,5	7	4,5	16	10,3	4,4	140	89,7	12	7,7	4	2,6	9	5,8	96	61,5
Ulm	70	1	1,4	42	60,0	0	0,0	27	38,6	5,8	52	74,3	16	22,9	2	2,9	9	12,9	40	57,1
Würzburg	145	110	75,9	23	15,9	7	4,8	5	3,4	4,2	133	91,7	11	7,6	1	0,7	9	6,2	71	49,0
Gesamt	2612	998	38,2	996	38,1	103	3,9	515	19,7	5,0	2119	81,1	423	16,2	70	2,7	266	10,2	1590	60,9

<sup>1</sup>Aus Datenschutzgründen werden Eigenschaften einzelner Teilnehmer nicht angegeben, bei der Zusammenfassung aber berücksichtigt.

# 1 Erster Abschnitt der Ärztlichen Prüfung

## 1.2 Mündlicher Teil

### 1.2.2 Notenverteilung

#### 1.2.2.1 Herbst 2010

Notenverteilung		
Note	Anzahl	
	absolut	in Prozent
sehr gut	952	13,9
gut	2477	36,3
befriedigend	2049	30,0
ausreichend	901	13,2
nicht ausreichend	449	6,6
Summe	6828	
Durchschnittsnote	2,62	

#### 1.2.2.2 Frühjahr 2011

Notenverteilung		
Note	Anzahl	
	absolut	in Prozent
sehr gut	217	8,3
gut	732	28,0
befriedigend	838	32,1
ausreichend	517	19,8
nicht ausreichend	308	11,8
Summe	2612	
Durchschnittsnote	2,99	

# 1 Erster Abschnitt der Ärztlichen Prüfung

## 1.2 Mündlicher Teil

### 1.2.3 Prüfungsergebnisse nach Staatsangehörigkeit, Geschlecht, Prüfungswiederholung und Studiendauer

#### 1.2.3.1 Herbst 2010

	Teilnehmer	Durchschnittsnote	Notenverteilung									
			absolut					in Prozent				
			1	2	3	4	5	1	2	3	4	5
Gesamtteilnehmer	6828	2,6	952	2477	2049	901	449	13,9	36,3	30,0	13,2	6,6
Deutsche	6382	2,6	930	2377	1906	796	373	14,6	37,2	29,9	12,5	5,8
ausländische Studierende	446	3,3	22	100	143	105	76	4,9	22,4	32,1	23,5	17,0
weibliche Studierende	4263	2,6	523	1583	1318	569	270	12,3	37,1	30,9	13,3	6,3
männliche Studierende	2565	2,6	429	894	731	332	179	16,7	34,9	28,5	12,9	7,0
Ersteilnehmer	6490	2,6	949	2434	1939	805	363	14,6	37,5	29,9	12,4	5,6
Erstwiederholer	273	3,6	3	36	88	81	65	1,1	13,2	32,2	29,7	23,8
Zweitwiederholer	65	3,8	0	7	22	15	21	0,0	10,8	33,8	23,1	32,3
Ersteilnehmer mit 4 Fachsemestern	5460	2,4	913	2223	1618	538	168	16,7	40,7	29,6	9,9	3,1
Ersteilnehmer mit 5 Fachsemestern	258	3,0	14	79	85	48	32	5,4	30,6	32,9	18,6	12,4
Ersteilnehmer mit 6 Fachsemestern	530	3,4	18	106	173	141	92	3,4	20,0	32,6	26,6	17,4
Ersteilnehmer mit mehr als 6 Fachs.	242	3,8	4	26	63	78	71	1,7	10,7	26,0	32,2	29,3

#### 1.2.3.2 Frühjahr 2011

	Teilnehmer	Durchschnittsnote	Notenverteilung									
			absolut					in Prozent				
			1	2	3	4	5	1	2	3	4	5
Gesamtteilnehmer	2612	3,0	217	732	838	517	308	8,3	28,0	32,1	19,8	11,8
Deutsche	2346	2,9	209	692	767	432	246	8,9	29,5	32,7	18,4	10,5
ausländische Studierende	266	3,6	8	40	71	85	62	3,0	15,0	26,7	32,0	23,3
weibliche Studierende	1590	3,0	104	426	551	324	185	6,5	26,8	34,7	20,4	11,6
männliche Studierende	1022	2,9	113	306	287	193	123	11,1	29,9	28,1	18,9	12,0
Ersteilnehmer	2119	2,9	207	654	656	398	204	9,8	30,9	31,0	18,8	9,6
Erstwiederholer	423	3,5	8	71	150	110	84	1,9	16,8	35,5	26,0	19,9
Zweitwiederholer	70	3,5	2	7	32	9	20	2,9	10,0	45,7	12,9	28,6
Ersteilnehmer mit 4 Fachsemestern	997	2,4	159	418	300	89	31	15,9	41,9	30,1	8,9	3,1
Ersteilnehmer mit 5 Fachsemestern	808	3,1	44	207	275	200	82	5,4	25,6	34,0	24,8	10,1
Ersteilnehmer mit 6 Fachsemestern	60	3,4	1	9	20	23	7	1,7	15,0	33,3	38,3	11,7
Ersteilnehmer mit mehr als 6 Fachs.	254	3,9	3	20	61	86	84	1,2	7,9	24,0	33,9	33,1



# 1 Erster Abschnitt der Ärztlichen Prüfung

## 1.2 Mündlicher Teil

### 1.2.4 Prüfungsergebnisse der Gesamtteilnehmer nach Hochschulen

#### 1.2.4.1 Herbst 2010

Hochschule	Teilnehmer	Durchschnittsnote	Notenverteilung									
			absolut					in Prozent				
			1	2	3	4	5	1	2	3	4	5
Berlin	267	2,6	48	94	74	29	22	18,0	35,2	27,7	10,9	8,2
Bochum	204	2,5	28	83	62	28	3	13,7	40,7	30,4	13,7	1,5
Bonn	209	3,2	14	45	67	57	26	6,7	21,5	32,1	27,3	12,4
Dresden	175	3,2	5	31	75	52	12	2,9	17,7	42,9	29,7	6,9
Düsseldorf	299	2,5	51	112	93	34	9	17,1	37,5	31,1	11,4	3,0
Erlangen	163	3,1	11	47	49	33	23	6,7	28,8	30,1	20,2	14,1
Essen	139	2,8	17	46	42	21	13	12,2	33,1	30,2	15,1	9,4
Frankfurt	336	2,7	32	108	135	42	19	9,5	32,1	40,2	12,5	5,7
Freiburg	283	2,4	42	137	70	26	8	14,8	48,4	24,7	9,2	2,8
Gießen	149	2,6	20	52	55	13	9	13,4	34,9	36,9	8,7	6,0
Göttingen	206	2,8	25	66	56	42	17	12,1	32,0	27,2	20,4	8,3
Greifswald	148	3,1	7	35	62	24	20	4,7	23,6	41,9	16,2	13,5
Halle	210	2,6	17	93	64	23	13	8,1	44,3	30,5	11,0	6,2
Hamburg	290	2,3	58	130	60	31	11	20,0	44,8	20,7	10,7	3,8
Hannover <sup>1</sup>	1											
Heidelberg	328	2,2	83	132	86	21	6	25,3	40,2	26,2	6,4	1,8
Homburg	144	2,3	25	68	41	8	2	17,4	47,2	28,5	5,6	1,4
Jena	185	2,3	30	87	53	10	5	16,2	47,0	28,6	5,4	2,7
Kiel	155	2,5	26	62	35	20	12	16,8	40,0	22,6	12,9	7,7
Leipzig	249	2,6	37	96	65	33	18	14,9	38,6	26,1	13,3	7,2
Lübeck	157	2,6	13	66	54	13	11	8,3	42,0	34,4	8,3	7,0
Magdeburg	183	3,0	8	56	62	41	16	4,4	30,6	33,9	22,4	8,7
Mainz	213	3,1	10	63	68	37	35	4,7	29,6	31,9	17,4	16,4
Mannheim	180	2,4	28	79	46	20	7	15,6	43,9	25,6	11,1	3,9
Marburg	293	2,8	26	116	77	43	31	8,9	39,6	26,3	14,7	10,6
München LMU	654	2,7	75	218	216	97	48	11,5	33,3	33,0	14,8	7,3
Münster	129	2,1	47	42	30	3	7	36,4	32,6	23,3	2,3	5,4
Regensburg	156	2,4	33	56	44	12	11	21,2	35,9	28,2	7,7	7,1
Rostock	168	2,8	17	48	64	29	10	10,1	28,6	38,1	17,3	6,0
Tübingen	164	2,4	34	64	40	19	7	20,7	39,0	24,4	11,6	4,3
Ulm	253	2,5	43	95	76	28	11	17,0	37,5	30,0	11,1	4,3
Würzburg	138	2,2	42	50	27	12	7	30,4	36,2	19,6	8,7	5,1
Gesamt	6828	2,6	952	2477	2049	901	449	13,9	36,3	30,0	13,2	6,6

<sup>1</sup>Aus Datenschutzgründen werden Ergebnisse einzelner Teilnehmer nicht angegeben, bei den Berechnungen aber berücksichtigt.

# 1 Erster Abschnitt der Ärztlichen Prüfung

## 1.2 Mündlicher Teil

### 1.2.4 Prüfungsergebnisse der Gesamtteilnehmer nach Hochschulen

#### 1.2.4.2 Frühjahr 2011

Hochschule	Teilnehmer	Durchschnittsnote	Notenverteilung									
			absolut					in Prozent				
			1	2	3	4	5	1	2	3	4	5
Aachen <sup>1</sup>	1											
Berlin	284	2,5	38	112	90	29	15	13,4	39,4	31,7	10,2	5,3
Bochum	27	3,5	0	4	9	11	3	0,0	14,8	33,3	40,7	11,1
Bonn	74	3,6	1	8	23	29	13	1,4	10,8	31,1	39,2	17,6
Dresden	46	3,6	0	1	23	17	5	0,0	2,2	50,0	37,0	10,9
Düsseldorf	86	3,1	1	23	39	16	7	1,2	26,7	45,3	18,6	8,1
Erlangen	162	3,0	15	38	59	34	16	9,3	23,5	36,4	21,0	9,9
Essen	24	3,9	0	2	7	6	9	0,0	8,3	29,2	25,0	37,5
Frankfurt	52	3,3	3	11	15	16	7	5,8	21,2	28,8	30,8	13,5
Freiburg	53	2,7	5	14	26	7	1	9,4	26,4	49,1	13,2	1,9
Gießen	162	2,8	17	41	66	27	11	10,5	25,3	40,7	16,7	6,8
Göttingen	210	2,9	15	71	62	47	15	7,1	33,8	29,5	22,4	7,1
Greifswald	23	4,0	0	1	8	5	9	0,0	4,3	34,8	21,7	39,1
Halle	49	3,1	3	11	17	14	4	6,1	22,4	34,7	28,6	8,2
Hamburg	58	3,1	3	14	18	19	4	5,2	24,1	31,0	32,8	6,9
Hannover	2	2,5	0	1	1	0	0	0,0	50,0	50,0	0,0	0,0
Heidelberg	41	3,0	3	9	16	9	4	7,3	22,0	39,0	22,0	9,8
Homburg	45	2,8	4	15	12	12	2	8,9	33,3	26,7	26,7	4,4
Jena	52	3,4	2	11	15	15	9	3,8	21,2	28,8	28,8	17,3
Kiel	30	3,4	1	6	9	9	5	3,3	20,0	30,0	30,0	16,7
Köln	2	4,0	0	0	1	0	1	0,0	0,0	50,0	0,0	50,0
Leipzig	67	3,1	4	18	20	15	10	6,0	26,9	29,9	22,4	14,9
Lübeck	39	3,2	1	11	12	9	6	2,6	28,2	30,8	23,1	15,4
Magdeburg	24	3,8	0	4	5	8	7	0,0	16,7	20,8	33,3	29,2
Mainz	201	3,1	4	63	70	30	34	2,0	31,3	34,8	14,9	16,9
Mannheim	20	3,1	0	4	10	5	1	0,0	20,0	50,0	25,0	5,0
Marburg	63	3,6	4	5	22	15	17	6,3	7,9	34,9	23,8	27,0
München LMU	166	3,5	5	28	53	43	37	3,0	16,9	31,9	25,9	22,3
Münster	117	2,3	26	49	29	10	3	22,2	41,9	24,8	8,5	2,6
Regensburg	32	3,4	1	9	7	7	8	3,1	28,1	21,9	21,9	25,0
Rostock	29	3,9	0	3	6	11	9	0,0	10,3	20,7	37,9	31,0
Tübingen	156	2,5	27	69	32	17	11	17,3	44,2	20,5	10,9	7,1
Ulm	70	3,4	1	15	22	16	16	1,4	21,4	31,4	22,9	22,9
Würzburg	145	2,3	33	61	34	9	8	22,8	42,1	23,4	6,2	5,5
Gesamt	2612	3,0	217	732	838	517	308	8,3	28,0	32,1	19,8	11,8

<sup>1</sup>Aus Datenschutzgründen werden Ergebnisse einzelner Teilnehmer nicht angegeben, bei den Berechnungen aber berücksichtigt.

# 1 Erster Abschnitt der Ärztlichen Prüfung

## 1.2 Mündlicher Teil

### 1.2.5 Prüfungsergebnisse der Erstteilnehmer mit Mindeststudienzeit nach Hochschulen

#### 1.2.5.1 Herbst 2010

Hochschule	Teilnehmer	Durchschnittsnote	Notenverteilung									
			absolut					in Prozent				
			1	2	3	4	5	1	2	3	4	5
Berlin	208	2,3	47	86	54	14	7	22,6	41,3	26,0	6,7	3,4
Bochum	166	2,3	27	74	49	16	0	16,3	44,6	29,5	9,6	0,0
Bonn	159	2,9	14	43	61	34	7	8,8	27,0	38,4	21,4	4,4
Dresden	154	3,1	5	29	66	46	8	3,2	18,8	42,9	29,9	5,2
Düsseldorf	218	2,2	50	95	62	10	1	22,9	43,6	28,4	4,6	0,5
Erlangen	100	2,6	10	42	30	16	2	10,0	42,0	30,0	16,0	2,0
Essen	102	2,5	16	42	29	10	5	15,7	41,2	28,4	9,8	4,9
Frankfurt	300	2,6	31	100	126	34	9	10,3	33,3	42,0	11,3	3,0
Freiburg	248	2,2	42	128	57	19	2	16,9	51,6	23,0	7,7	0,8
Gießen	96	2,3	19	39	31	6	1	19,8	40,6	32,3	6,3	1,0
Göttingen	107	2,5	20	38	33	11	5	18,7	35,5	30,8	10,3	4,7
Greifswald	113	2,8	7	31	54	16	5	6,2	27,4	47,8	14,2	4,4
Halle	148	2,4	13	81	45	7	2	8,8	54,7	30,4	4,7	1,4
Hamburg	257	2,2	56	124	51	21	5	21,8	48,2	19,8	8,2	1,9
Heidelberg	284	2,1	81	119	68	13	3	28,5	41,9	23,9	4,6	1,1
Homburg	117	2,1	24	59	32	1	1	20,5	50,4	27,4	0,9	0,9
Jena	156	2,1	30	79	43	3	1	19,2	50,6	27,6	1,9	0,6
Kiel	138	2,4	26	60	31	15	6	18,8	43,5	22,5	10,9	4,3
Leipzig	225	2,5	36	91	59	24	15	16,0	40,4	26,2	10,7	6,7
Lübeck	143	2,5	13	66	49	9	6	9,1	46,2	34,3	6,3	4,2
Magdeburg	129	2,8	7	48	48	21	5	5,4	37,2	37,2	16,3	3,9
Mainz	107	2,6	9	44	35	16	3	8,4	41,1	32,7	15,0	2,8
Mannheim	161	2,4	26	72	41	16	6	16,1	44,7	25,5	9,9	3,7
Marburg	255	2,6	25	111	69	31	19	9,8	43,5	27,1	12,2	7,5
München LMU	563	2,6	73	203	182	79	26	13,0	36,1	32,3	14,0	4,6
Münster	102	1,8	43	40	19	0	0	42,2	39,2	18,6	0,0	0,0
Regensburg	137	2,2	33	54	38	8	4	24,1	39,4	27,7	5,8	2,9
Rostock	123	2,5	16	46	46	15	0	13,0	37,4	37,4	12,2	0,0
Tübingen	123	2,1	34	55	25	6	3	27,6	44,7	20,3	4,9	2,4
Ulm	219	2,4	42	86	66	18	7	19,2	39,3	30,1	8,2	3,2
Würzburg	102	2,0	38	38	19	3	4	37,3	37,3	18,6	2,9	3,9
Gesamt	5460	2,4	913	2223	1618	538	168	16,7	40,7	29,6	9,9	3,1

# 1 Erster Abschnitt der Ärztlichen Prüfung

## 1.2 Mündlicher Teil

### 1.2.5 Prüfungsergebnisse der Erstteilnehmer mit Mindeststudienzeit nach Hochschulen

#### 1.2.5.2 Frühjahr 2011

Hochschule	Teilnehmer	Durchschnittsnote	Notenverteilung									
			absolut					in Prozent				
			1	2	3	4	5	1	2	3	4	5
Berlin	224	2,4	36	98	65	16	9	16,1	43,8	29,0	7,1	4,0
Dresden	15	3,7	0	0	7	6	2	0,0	0,0	46,7	40,0	13,3
Düsseldorf	2	2,0	0	2	0	0	0	0,0	100,0	0,0	0,0	0,0
Erlangen	98	2,6	13	29	39	14	3	13,3	29,6	39,8	14,3	3,1
Frankfurt <sup>1</sup>	1											
Freiburg	3	2,7	0	1	2	0	0	0,0	33,3	66,7	0,0	0,0
Gießen	92	2,5	13	31	39	7	2	14,1	33,7	42,4	7,6	2,2
Göttingen	114	2,5	14	46	34	18	2	12,3	40,4	29,8	15,8	1,8
Heidelberg	10	2,6	1	3	5	1	0	10,0	30,0	50,0	10,0	0,0
Homburg	3	2,0	0	3	0	0	0	0,0	100,0	0,0	0,0	0,0
Kiel <sup>1</sup>	1											
Leipzig	3	3,7	0	1	0	1	1	0,0	33,3	0,0	33,3	33,3
Lübeck	2	1,5	1	1	0	0	0	50,0	50,0	0,0	0,0	0,0
Magdeburg <sup>1</sup>	1											
Mainz	109	2,8	3	44	43	12	7	2,8	40,4	39,4	11,0	6,4
Mannheim <sup>1</sup>	1											
Marburg <sup>1</sup>	1											
München LMU	3	2,0	1	1	1	0	0	33,3	33,3	33,3	0,0	0,0
Münster	89	2,1	23	42	17	5	2	25,8	47,2	19,1	5,6	2,2
Regensburg	2	2,0	0	2	0	0	0	0,0	100,0	0,0	0,0	0,0
Tübingen	112	2,1	25	60	22	5	0	22,3	53,6	19,6	4,5	0,0
Ulm <sup>1</sup>	1											
Würzburg	110	2,0	28	53	25	3	1	25,5	48,2	22,7	2,7	0,9
Gesamt	997	2,4	159	418	300	89	31	15,9	41,9	30,1	8,9	3,1

<sup>1</sup>Aus Datenschutzgründen werden Ergebnisse einzelner Teilnehmer nicht angegeben, bei den Berechnungen aber berücksichtigt.

# 1 Erster Abschnitt der Ärztlichen Prüfung

## 1.3 Gesamtprüfung

### 1.3.1 Notenverteilung der bestandenen Prüfungen

#### 1.3.1.1 Herbst 2010

Notenverteilung		
Note	Anzahl	
	absolut	in Prozent
sehr gut	818	13,2
gut	2534	40,8
befriedigend	2325	37,5
ausreichend	529	8,5
Summe	6206	

#### 1.3.1.2 Frühjahr 2011

Notenverteilung		
Note	Anzahl	
	absolut	in Prozent
sehr gut	141	5,8
gut	679	28,1
befriedigend	1156	47,8
ausreichend	442	18,3
Summe	2418	

# 1 Erster Abschnitt der Ärztlichen Prüfung

## 1.3 Gesamtprüfung

### 1.3.2 Zusammenhang zwischen den Noten im schriftlichen und mündlichen Teil aller Prüfungen

#### 1.3.2.1 Herbst 2010

		Note mündlicher Examensteil							
		fehlt	1	2	3	4	5	Gesamt	Anteil <sup>1</sup>
Note schriftlicher Examensteil	fehlt		0	1	3	9	25	38	
	1	1	188	95	5	0	0	289	4,0
	2	6	535	933	262	35	5	1776	24,7
	3	18	201	1105	933	226	32	2515	34,9
	4	44	26	326	805	529	188	1918	26,2
	5	204	4	33	157	318	222	938	10,2
	Gesamt	273	954	2493	2165	1117	472	7474	
	Anteil <sup>1</sup>		13,3	34,8	30,2	15,5	6,2		

#### 1.3.2.2 Frühjahr 2011

		Note mündlicher Examensteil							
		fehlt	1	2	3	4	5	Gesamt	Anteil <sup>1</sup>
Note schriftlicher Examensteil	fehlt		0	2	2	10	29	43	
	1	0	25	10	0	0	0	35	1,1
	2	3	106	205	51	5	0	370	11,9
	3	13	73	333	327	128	14	888	28,4
	4	20	17	199	497	442	119	1294	41,3
	5	140	0	17	117	209	188	671	17,2
	Gesamt	176	221	766	994	794	350	3301	
	Anteil <sup>1</sup>		7,2	24,8	32,2	25,4	10,4		

<sup>1</sup>Notenanteile in Prozent, bezogen auf die Fälle, von denen Noten für beide Examensteile vorliegen

# 1 Erster Abschnitt der Ärztlichen Prüfung

## 1.3 Gesamtprüfung

### 1.3.3 Zusammenhang zwischen den Noten im schriftlichen und mündlichen Teil der insgesamt bestandenen oder in mindestens einem Prüfungsteil endgültig nicht bestandenen Prüfungen

#### 1.3.3.1 Herbst 2010

		Note mündlicher Examensteil							Gesamt Anteil <sup>1</sup>	
		fehlt	1	2	3	4	5			
Note schriftlicher Examensteil	fehlt		0	0	0	6	4	10		
	1	1	188	95	5	0	0	289	4,6	
	2	1	535	933	262	35	0	1766	28,2	
	3	1	201	1105	933	226	1	2467	39,3	
	4	3	26	326	805	529	5	1694	27,0	
	5	18	0	1	8	35	14	76	0,9	
	Gesamt Anteil <sup>1</sup>	24	950	2460	2013	831	24	6302		
		15,2	39,2	32,1	13,2	0,3				

#### 1.3.3.2 Frühjahr 2011

		Note mündlicher Examensteil							Gesamt Anteil <sup>1</sup>	
		fehlt	1	2	3	4	5			
Note schriftlicher Examensteil	fehlt		0	0	1	0	4	5		
	1	0	25	10	0	0	0	35	1,4	
	2	0	106	205	51	5	0	367	14,8	
	3	0	73	333	327	128	0	861	34,7	
	4	1	17	199	497	442	6	1162	46,7	
	5	19	0	2	14	23	21	79	2,4	
	Gesamt Anteil <sup>1</sup>	20	221	749	890	598	31	2509		
		8,9	30,2	35,8	24,1	1,1				

<sup>1</sup>Notenanteile in Prozent, bezogen auf die Fälle, von denen Noten für beide Examensteile vorliegen

# 1 Erster Abschnitt der Ärztlichen Prüfung

## 1.3 Gesamtprüfung

### 1.3.4 Notenverteilung der bestandenen Prüfungen nach Hochschulen

#### 1.3.4.1 Herbst 2010

Hochschule	Teilnehmer	Notenverteilung							
		absolut				in Prozent			
		1	2	3	4	1	2	3	4
Aachen	2	0	0	2	0	0,0	0,0	100,0	0,0
Berlin	235	41	91	85	18	17,4	38,7	36,2	7,7
Bochum	187	12	73	82	20	6,4	39,0	43,9	10,7
Bonn	178	15	59	74	30	8,4	33,1	41,6	16,9
Dresden	161	5	41	84	31	3,1	25,5	52,2	19,3
Düsseldorf	283	43	123	98	19	15,2	43,5	34,6	6,7
Erlangen	136	10	50	58	18	7,4	36,8	42,6	13,2
Essen	111	11	45	45	10	9,9	40,5	40,5	9,0
Frankfurt	314	34	130	125	25	10,8	41,4	39,8	8,0
Freiburg	270	44	140	71	15	16,3	51,9	26,3	5,6
Gießen	141	15	50	67	9	10,6	35,5	47,5	6,4
Göttingen	189	21	60	74	34	11,1	31,7	39,2	18,0
Greifswald	124	9	47	55	13	7,3	37,9	44,4	10,5
Halle	185	19	89	67	10	10,3	48,1	36,2	5,4
Hamburg	277	25	138	91	23	9,0	49,8	32,9	8,3
Hannover	2	0	0	2	0	0,0	0,0	100,0	0,0
Heidelberg	313	80	128	94	11	25,6	40,9	30,0	3,5
Homburg	140	23	63	51	3	16,4	45,0	36,4	2,1
Jena	182	24	99	50	9	13,2	54,4	27,5	4,9
Kiel	122	12	61	43	6	9,8	50,0	35,2	4,9
Leipzig	222	26	92	83	21	11,7	41,4	37,4	9,5
Lübeck	146	13	59	66	8	8,9	40,4	45,2	5,5
Magdeburg	163	12	55	68	28	7,4	33,7	41,7	17,2
Mainz	172	12	55	82	23	7,0	32,0	47,7	13,4
Mannheim	172	29	88	48	7	16,9	51,2	27,9	4,1
Marburg	264	21	109	112	22	8,0	41,3	42,4	8,3
München LMU	584	76	233	228	47	13,0	39,9	39,0	8,0
Münster	119	41	44	32	2	34,5	37,0	26,9	1,7
Regensburg	142	34	51	50	7	23,9	35,9	35,2	4,9
Rostock	157	16	54	68	19	10,2	34,4	43,3	12,1
Tübingen	153	32	59	48	14	20,9	38,6	31,4	9,2
Ulm	241	26	103	91	21	10,8	42,7	37,8	8,7
Würzburg	119	37	45	31	6	31,1	37,8	26,1	5,0
Gesamt	6206	818	2534	2325	529	13,2	40,8	37,5	8,5



# 1 Erster Abschnitt der Ärztlichen Prüfung

## 1.3 Gesamtprüfung

### 1.3.4 Notenverteilung der bestandenen Prüfungen nach Hochschulen

#### 1.3.4.2 Frühjahr 2011

Hochschule	Teilnehmer	Notenverteilung							
		absolut				in Prozent			
		1	2	3	4	1	2	3	4
Berlin	277	24	120	106	27	8,7	43,3	38,3	9,7
Bochum	25	0	2	18	5	0,0	8,0	72,0	20,0
Bonn	63	0	8	35	20	0,0	12,7	55,6	31,7
Dresden	50	1	1	36	12	2,0	2,0	72,0	24,0
Düsseldorf	87	1	15	51	20	1,1	17,2	58,6	23,0
Erlangen	148	10	48	71	19	6,8	32,4	48,0	12,8
Essen	30	0	1	14	15	0,0	3,3	46,7	50,0
Frankfurt	56	2	8	25	21	3,6	14,3	44,6	37,5
Freiburg	56	5	12	33	6	8,9	21,4	58,9	10,7
Gießen	147	10	47	72	18	6,8	32,0	49,0	12,2
Göttingen	190	5	61	95	29	2,6	32,1	50,0	15,3
Greifswald	19	0	1	14	4	0,0	5,3	73,7	21,1
Halle	52	0	6	28	18	0,0	11,5	53,8	34,6
Hamburg	52	1	10	27	14	1,9	19,2	51,9	26,9
Heidelberg	44	2	4	28	10	4,5	9,1	63,6	22,7
Homburg	49	1	17	17	14	2,0	34,7	34,7	28,6
Jena	37	2	7	20	8	5,4	18,9	54,1	21,6
Kiel	33	1	6	16	10	3,0	18,2	48,5	30,3
Leipzig	62	1	11	35	15	1,6	17,7	56,5	24,2
Lübeck	33	1	7	18	7	3,0	21,2	54,5	21,2
Magdeburg	23	0	2	12	9	0,0	8,7	52,2	39,1
Mainz	175	5	61	85	24	2,9	34,9	48,6	13,7
Mannheim	22	0	3	11	8	0,0	13,6	50,0	36,4
Marburg	54	1	4	32	17	1,9	7,4	59,3	31,5
München LMU	138	5	22	72	39	3,6	15,9	52,2	28,3
Münster	109	19	52	31	7	17,4	47,7	28,4	6,4
Regensburg	28	1	8	14	5	3,6	28,6	50,0	17,9
Rostock	23	0	1	10	12	0,0	4,3	43,5	52,2
Tübingen	140	20	63	48	9	14,3	45,0	34,3	6,4
Ulm	49	0	8	31	10	0,0	16,3	63,3	20,4
Würzburg	145	23	63	49	10	15,9	43,4	33,8	6,9
Gesamt	2418	141	679	1156	442	5,8	28,1	47,8	18,3

## 2 Zweiter Abschnitt der Ärztlichen Prüfung

### 2.1 Schriftlicher Teil

#### 2.1.1 Teilnehmerzusammensetzung nach Hochschulen

##### 2.1.1.1 Herbst 2010

Hochschule	Teilnehmerzahl	Anzahl der Fachsemester								Studiendauer Erstteiln.	Erstteilnehmer		Wiederholungen		Ausländische Studierende		Frauen			
		12		13		14		>14					erste	zweite						
		abs.	%	abs.	%	abs.	%	abs.	%		abs.	%	abs.	%	abs.	%				
Aachen	184	136	73,9	2	1,1	26	14,1	20	10,9	13,3	178	96,7	5	2,7	1	0,5	13	7,1	116	63,0
Berlin	354	135	38,1	83	23,4	46	13,0	90	25,4	13,4	309	87,3	27	7,6	18	5,1	14	4,0	215	60,7
Bochum	186	131	70,4	7	3,8	28	15,1	20	10,8	12,9	181	97,3	3	1,6	2	1,1	8	4,3	122	65,6
Bonn	134	75	56,0	17	12,7	15	11,2	27	20,1	13,1	119	88,8	14	10,4	1	0,7	14	10,4	83	61,9
Dresden	132	82	62,1	3	2,3	40	30,3	7	5,3	12,8	129	97,7	3	2,3	0	0,0	5	3,8	79	59,8
Düsseldorf	159	104	65,4	6	3,8	29	18,2	20	12,6	12,8	148	93,1	5	3,1	6	3,8	18	11,3	84	52,8
Erlangen	107	70	65,4	19	17,8	6	5,6	12	11,2	12,8	99	92,5	7	6,5	1	0,9	7	6,5	69	64,5
Essen	187	96	51,3	22	11,8	24	12,8	45	24,1	13,3	163	87,2	18	9,6	6	3,2	23	12,3	104	55,6
Frankfurt	155	94	60,6	3	1,9	26	16,8	32	20,6	13,0	136	87,7	15	9,7	4	2,6	16	10,3	93	60,0
Freiburg	156	74	47,4	20	12,8	48	30,8	14	9,0	13,3	154	98,7	0	0,0	2	1,3	9	5,8	88	56,4
Gießen	169	75	44,4	43	25,4	13	7,7	38	22,5	13,2	141	83,4	25	14,8	3	1,8	11	6,5	83	49,1
Göttingen	185	67	36,2	44	23,8	30	16,2	44	23,8	13,7	167	90,3	14	7,6	4	2,2	9	4,9	103	55,7
Greifswald	113	60	53,1	5	4,4	31	27,4	17	15,0	13,2	110	97,3	2	1,8	1	0,9	0	0,0	61	54,0
Halle	133	92	69,2	0	0,0	32	24,1	9	6,8	12,7	129	97,0	3	2,3	1	0,8	5	3,8	90	67,7
Hamburg	280	170	60,7	12	4,3	50	17,9	48	17,1	13,2	263	93,9	8	2,9	9	3,2	12	4,3	162	57,9
Hannover	197	122	61,9	9	4,6	41	20,8	25	12,7	13,1	189	95,9	5	2,5	3	1,5	17	8,6	115	58,4
Heidelberg	166	110	66,3	11	6,6	32	19,3	13	7,8	12,7	159	95,8	4	2,4	3	1,8	27	16,3	106	63,9
Homburg	118	73	61,9	2	1,7	25	21,2	18	15,3	13,0	107	90,7	9	7,6	2	1,7	15	12,7	73	61,9
Jena	145	101	69,7	8	5,5	30	20,7	6	4,1	12,6	141	97,2	3	2,1	1	0,7	5	3,4	99	68,3
Kiel	138	94	68,1	3	2,2	19	13,8	22	15,9	13,0	126	91,3	7	5,1	5	3,6	12	8,7	85	61,6
Köln	165	72	43,6	34	20,6	22	13,3	37	22,4	13,3	146	88,5	17	10,3	2	1,2	21	12,7	104	63,0
Leipzig	250	150	60,0	1	0,4	85	34,0	14	5,6	12,8	241	96,4	8	3,2	1	0,4	11	4,4	152	60,8
Lübeck	102	64	62,7	7	6,9	22	21,6	9	8,8	13,2	97	95,1	5	4,9	0	0,0	7	6,9	63	61,8
Magdeburg	154	95	61,7	8	5,2	29	18,8	22	14,3	13,3	152	98,7	2	1,3	0	0,0	5	3,2	107	69,5
Mainz	160	79	49,4	27	16,9	30	18,8	24	15,0	12,8	142	88,8	14	8,8	4	2,5	12	7,5	101	63,1
Mannheim	115	77	67,0	3	2,6	21	18,3	14	12,2	12,8	109	94,8	6	5,2	0	0,0	9	7,8	79	68,7
Marburg	189	136	72,0	2	1,1	32	16,9	19	10,1	12,6	176	93,1	13	6,9	0	0,0	18	9,5	110	58,2
München LMU	257	121	47,1	20	7,8	71	27,6	45	17,5	13,2	237	92,2	15	5,8	5	1,9	47	18,3	168	65,4
München TU	176	97	55,1	9	5,1	35	19,9	35	19,9	13,4	166	94,3	9	5,1	1	0,6	14	8,0	121	68,8
Münster	135	72	53,3	26	19,3	10	7,4	27	20,0	13,3	126	93,3	5	3,7	4	3,0	5	3,7	85	63,0
Regensburg	83	69	83,1	1	1,2	11	13,3	2	2,4	12,3	80	96,4	2	2,4	1	1,2	6	7,2	46	55,4
Rostock	135	77	57,0	11	8,1	31	23,0	16	11,9	12,8	123	91,1	10	7,4	2	1,5	4	3,0	94	69,6
Tübingen	156	96	61,5	32	20,5	13	8,3	15	9,6	12,7	149	95,5	5	3,2	2	1,3	10	6,4	90	57,7
Ulm	220	161	73,2	11	5,0	26	11,8	22	10,0	12,6	213	96,8	5	2,3	2	0,9	9	4,1	127	57,7
Witten/Herdecke	9	0	0,0	5	55,6	4	44,4	0	0,0	13,4	9	100,0	0	0,0	0	0,0	0	0,0	3	33,3
Würzburg	169	90	53,3	49	29,0	17	10,1	13	7,7	12,8	168	99,4	0	0,0	1	0,6	10	5,9	101	59,8
Gesamt	5873	3417	58,2	565	9,6	1050	17,9	841	14,3	13,0	5482	93,3	293	5,0	98	1,7	428	7,3	3581	61,0

## 2 Zweiter Abschnitt der Ärztlichen Prüfung

### 2.1 Schriftlicher Teil

#### 2.1.1 Teilnehmerzusammensetzung nach Hochschulen

##### 2.1.1.2 Frühjahr 2011

Hochschule	Teilnehmerzahl	Anzahl der Fachsemester								Studiendauer Erstteiln.	Erstteilnehmer	Wiederholungen			Ausländische Studierende		Frauen			
		12		13		14		>14				erste		zweite		abs.	%	abs.	%	
		abs.	%	abs.	%	abs.	%	abs.	%			abs.	%	abs.	%					
Aachen	56	1	1,8	36	64,3	1	1,8	18	32,1	14,1	48	85,7	8	14,3	0	0,0	8	14,3	38	67,9
Berlin	267	102	38,2	75	28,1	26	9,7	64	24,0	13,6	246	92,1	16	6,0	5	1,9	21	7,9	163	61,0
Bochum	30	3	10,0	9	30,0	3	10,0	15	50,0	15,3	24	80,0	6	20,0	0	0,0	4	13,3	21	70,0
Bonn	109	15	13,8	48	44,0	3	2,8	43	39,4	14,3	103	94,5	5	4,6	1	0,9	14	12,8	67	61,5
Dresden	107	7	6,5	72	67,3	2	1,9	26	24,3	13,6	101	94,4	6	5,6	0	0,0	4	3,7	81	75,7
Düsseldorf	135	21	15,6	57	42,2	6	4,4	51	37,8	14,2	128	94,8	5	3,7	2	1,5	21	15,6	89	65,9
Erlangen	132	67	50,8	40	30,3	12	9,1	13	9,8	13,1	126	95,5	2	1,5	4	3,0	10	7,6	85	64,4
Essen	119	12	10,1	54	45,4	3	2,5	50	42,0	14,2	103	86,6	10	8,4	6	5,0	23	19,3	72	60,5
Frankfurt	136	3	2,2	86	63,2	2	1,5	45	33,1	14,1	126	92,6	4	2,9	6	4,4	13	9,6	86	63,2
Freiburg	166	26	15,7	108	65,1	6	3,6	26	15,7	13,3	165	99,4	1	0,6	0	0,0	12	7,2	100	60,2
Gießen	130	48	36,9	39	30,0	10	7,7	33	25,4	13,3	114	87,7	10	7,7	6	4,6	16	12,3	68	52,3
Göttingen	144	53	36,8	59	41,0	17	11,8	15	10,4	12,9	137	95,1	5	3,5	2	1,4	3	2,1	79	54,9
Greifswald	41	8	19,5	22	53,7	4	9,8	7	17,1	13,2	39	95,1	2	4,9	0	0,0	0	0,0	29	70,7
Halle	55	0	0,0	36	65,5	0	0,0	19	34,5	13,9	51	92,7	4	7,3	0	0,0	4	7,3	41	74,5
Hamburg	138	8	5,8	98	71,0	1	0,7	31	22,5	13,7	129	93,5	7	5,1	2	1,4	8	5,8	81	58,7
Hannover	121	3	2,5	79	65,3	3	2,5	36	29,8	14,1	113	93,4	5	4,1	3	2,5	9	7,4	71	58,7
Heidelberg	147	24	16,3	99	67,3	3	2,0	21	14,3	13,2	143	97,3	2	1,4	2	1,4	18	12,2	89	60,5
Homburg	52	4	7,7	36	69,2	1	1,9	11	21,2	13,5	48	92,3	3	5,8	1	1,9	7	13,5	31	59,6
Jena	73	4	5,5	49	67,1	6	8,2	14	19,2	13,5	73	100,0	0	0,0	0	0,0	0	0,0	54	74,0
Kiel	92	26	28,3	42	45,7	7	7,6	17	18,5	13,5	88	95,7	2	2,2	2	2,2	5	5,4	58	63,0
Köln	131	43	32,8	40	30,5	15	11,5	33	25,2	13,8	126	96,2	4	3,1	1	0,8	19	14,5	73	55,7
Leipzig	115	3	2,6	87	75,7	2	1,7	23	20,0	13,5	111	96,5	3	2,6	1	0,9	3	2,6	71	61,7
Lübeck	94	6	6,4	67	71,3	2	2,1	19	20,2	14,1	89	94,7	4	4,3	1	1,1	10	10,6	58	61,7
Magdeburg	30	1	3,3	14	46,7	1	3,3	14	46,7	15,0	26	86,7	3	10,0	1	3,3	5	16,7	25	83,3
Mainz	192	63	32,8	74	38,5	25	13,0	30	15,6	13,2	185	96,4	2	1,0	5	2,6	18	9,4	103	53,6
Mannheim	39	2	5,1	21	53,8	2	5,1	14	35,9	13,6	33	84,6	5	12,8	1	2,6	1	2,6	25	64,1
Marburg	86	1	1,2	62	72,1	5	5,8	18	20,9	14,0	80	93,0	4	4,7	2	2,3	12	14,0	50	58,1
München LMU	202	17	8,4	138	68,3	10	5,0	37	18,3	13,4	191	94,6	9	4,5	2	1,0	16	7,9	125	61,9
München TU	144	8	5,6	107	74,3	3	2,1	26	18,1	13,4	138	95,8	6	4,2	0	0,0	14	9,7	99	68,8
Münster	128	58	45,3	38	29,7	11	8,6	21	16,4	13,3	124	96,9	1	0,8	3	2,3	12	9,4	65	50,8
Regensburg	70	13	18,6	45	64,3	0	0,0	12	17,1	13,1	69	98,6	0	0,0	1	1,4	7	10,0	42	60,0
Rostock	48	0	0,0	24	50,0	3	6,3	21	43,8	14,1	41	85,4	6	12,5	1	2,1	1	2,1	31	64,6
Tübingen	151	71	47,0	37	24,5	20	13,2	23	15,2	13,0	145	96,0	5	3,3	1	0,7	8	5,3	91	60,3
Ulm	100	11	11,0	68	68,0	3	3,0	18	18,0	13,4	96	96,0	3	3,0	1	1,0	7	7,0	66	66,0
Witten/Herdecke	26	11	42,3	4	15,4	6	23,1	5	19,2	13,5	26	100,0	0	0,0	0	0,0	1	3,8	18	69,2
Würzburg	127	71	55,9	35	27,6	5	3,9	16	12,6	12,9	121	95,3	4	3,1	2	1,6	8	6,3	73	57,5
Gesamt	3933	814	20,7	2005	51,0	229	5,8	885	22,5	13,6	3706	94,2	162	4,1	65	1,7	342	8,7	2418	61,5

## 2 Zweiter Abschnitt der Ärztlichen Prüfung

### 2.1 Schriftlicher Teil

#### 2.1.2 Ergebnisübersicht

##### 2.1.2.1 Herbst 2010

Schriftlicher Teil des Zweiten Abschnitts der Ärztlichen Prüfung (319 Aufgaben)										
	Durchschnittl. Prüfungsleistung		Misserfolge		Geforderte Mindestleistung zum Bestehen der Prüfung		Notenverteilung			
	abs.	in %	abs.	in %	abs.	in %	Zutreffend beantwortete Prüfungsfragen	Note	Anzahl	
									abs.	in %
Gesamtteilnehmer	241,15	75,6	238	4,1	192	60,2	288 bis 319	sehr gut	129	2,2
							256 bis 287	gut	1830	31,2
Referenzgruppe	250,27	78,5	23	0,7			224 bis 255	befriedigend	2559	43,6
							192 bis 223	ausreichend	1117	19,0
							0 bis 191	nicht ausreichend	238	4,1
							Summe	5873		

##### 2.1.2.2 Frühjahr 2011

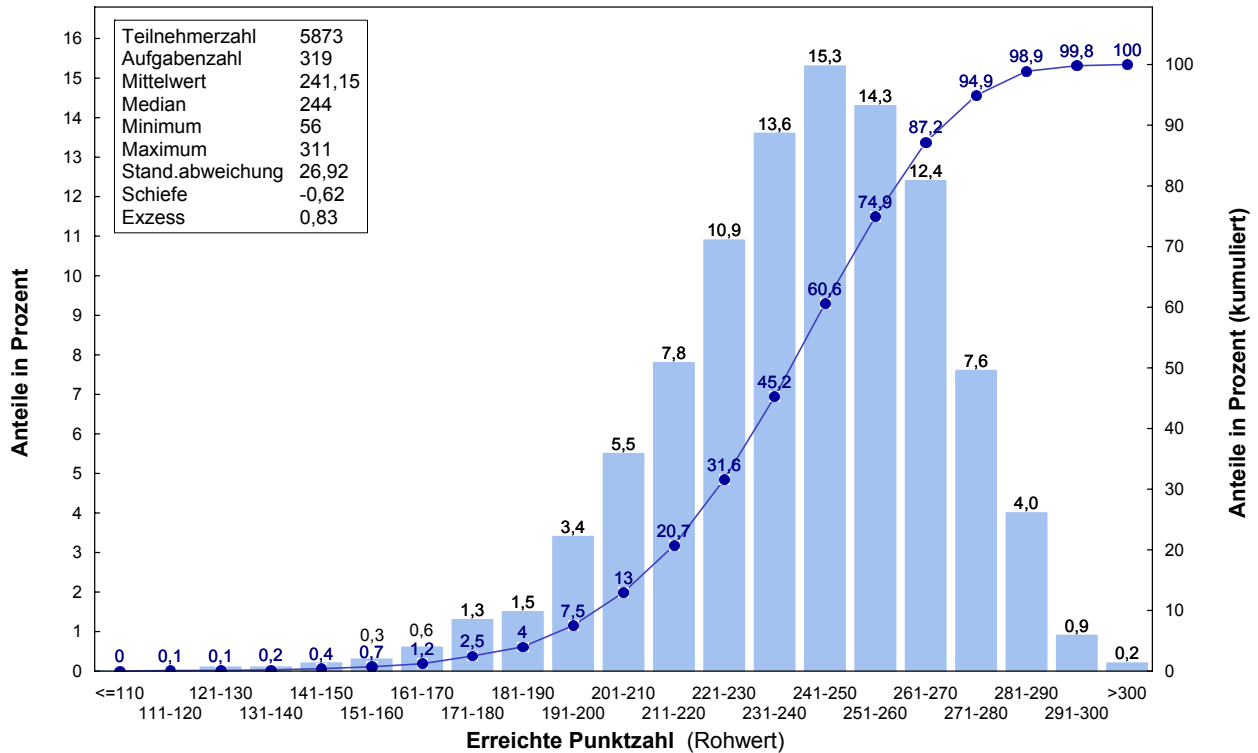
Schriftlicher Teil des Zweiten Abschnitts der Ärztlichen Prüfung (318 Aufgaben)										
	Durchschnittl. Prüfungsleistung		Misserfolge		Geforderte Mindestleistung zum Bestehen der Prüfung		Notenverteilung			
	abs.	in %	abs.	in %	abs.	in %	Zutreffend beantwortete Prüfungsfragen	Note	Anzahl	
									abs.	in %
Gesamtteilnehmer	235,70	74,1	263	6,7	191	60,1	287 bis 318	sehr gut	59	1,5
							255 bis 286	gut	1069	27,2
Referenzgruppe	246,09	77,4	7	0,9			223 bis 254	befriedigend	1668	42,4
							191 bis 222	ausreichend	874	22,2
							0 bis 190	nicht ausreichend	263	6,7
							Summe	3933		

## 2 Zweiter Abschnitt der Ärztlichen Prüfung

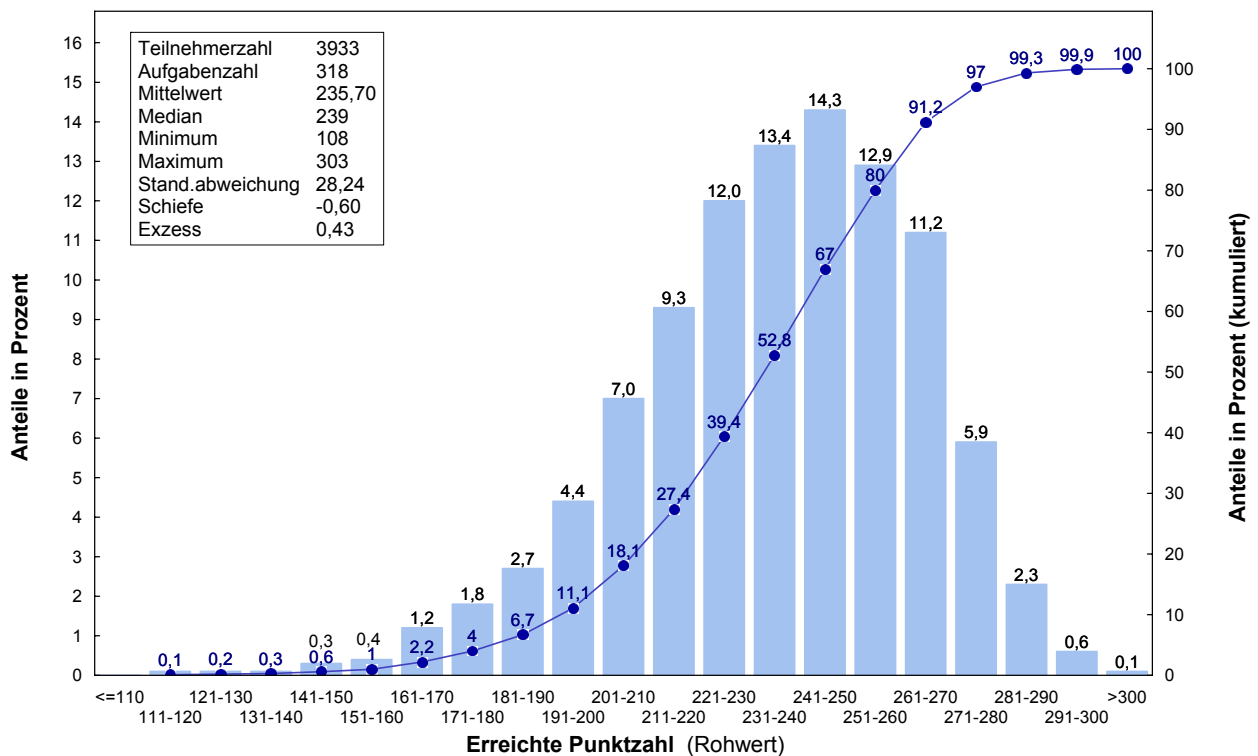
### 2.1 Schriftlicher Teil

#### 2.1.3 Verteilung der Rohwerte

##### 2.1.3.1 Herbst 2010



##### 2.1.3.2 Frühjahr 2011



## 2 Zweiter Abschnitt der Ärztlichen Prüfung

### 2.1 Schriftlicher Teil

#### 2.1.4 Prüfungsergebnisse nach Staatsangehörigkeit, Geschlecht, Prüfungswiederholung und Studiendauer

##### 2.1.4.1 Herbst 2010

	Teilnehmer	Durchschnittl. Prüfungsleist.		Standard-abw.	Notenverteilung									
		abs.	in %		absolut					in Prozent				
					1	2	3	4	5	1	2	3	4	5
Gesamtteilnehmer	5873	241,1	75,6	26,9	129	1830	2559	1117	238	2,2	31,2	43,6	19,0	4,1
Deutsche	5445	243,1	76,2	25,4	128	1768	2441	956	152	2,4	32,5	44,8	17,6	2,8
ausländische Studierende	428	216,8	68,0	32,7	1	62	118	161	86	0,2	14,5	27,6	37,6	20,1
weibliche Studierende	3581	241,7	75,8	25,7	62	1120	1628	651	120	1,7	31,3	45,5	18,2	3,4
männliche Studierende	2292	240,3	75,3	28,7	67	710	931	466	118	2,9	31,0	40,6	20,3	5,1
Ersteilnehmer	5482	243,9	76,5	25,1	129	1829	2513	863	148	2,4	33,4	45,8	15,7	2,7
Erstwiederholer	293	201,9	63,3	20,6	0	1	35	191	66	0,0	0,3	11,9	65,2	22,5
Zweitwiederholer	98	202,2	63,4	18,6	0	0	11	63	24	0,0	0,0	11,2	64,3	24,5
Ersteilnehmer mit 12 Fachsemestern	3416	250,3	78,5	21,2	101	1377	1608	307	23	3,0	40,3	47,1	9,0	0,7
Ersteilnehmer mit 13 Fachsemestern	553	243,4	76,3	22,3	13	168	281	83	8	2,4	30,4	50,8	15,0	1,4
Ersteilnehmer mit 14 Fachsemestern	1007	237,8	74,5	24,1	14	243	477	251	22	1,4	24,1	47,4	24,9	2,2
Ersteilnehmer mit mehr als 14 Fachs.	506	214,1	67,1	29,2	1	41	147	222	95	0,2	8,1	29,1	43,9	18,8

##### 2.1.4.2 Frühjahr 2011

	Teilnehmer	Durchschnittl. Prüfungsleist.		Standard-abw.	Notenverteilung									
		abs.	in %		absolut					in Prozent				
					1	2	3	4	5	1	2	3	4	5
Gesamtteilnehmer	3933	235,7	74,1	28,2	59	1069	1668	874	263	1,5	27,2	42,4	22,2	6,7
Deutsche	3591	238,0	74,8	26,7	58	1032	1577	746	178	1,6	28,7	43,9	20,8	5,0
ausländische Studierende	342	211,5	66,5	32,2	1	37	91	128	85	0,3	10,8	26,6	37,4	24,9
weibliche Studierende	2418	236,5	74,4	26,4	25	650	1085	532	126	1,0	26,9	44,9	22,0	5,2
männliche Studierende	1515	234,4	73,7	30,9	34	419	583	342	137	2,2	27,7	38,5	22,6	9,0
Ersteilnehmer	3706	238,3	75,0	26,4	59	1067	1651	768	161	1,6	28,8	44,5	20,7	4,3
Erstwiederholer	162	191,4	60,2	21,8	0	2	10	72	78	0,0	1,2	6,2	44,4	48,1
Zweitwiederholer	65	195,2	61,4	21,2	0	0	7	34	24	0,0	0,0	10,8	52,3	36,9
Ersteilnehmer mit 12 Fachsemestern	814	246,1	77,4	21,8	20	297	382	108	7	2,5	36,5	46,9	13,3	0,9
Ersteilnehmer mit 13 Fachsemestern	1978	243,9	76,7	22,9	38	668	934	301	37	1,9	33,8	47,2	15,2	1,9
Ersteilnehmer mit 14 Fachsemestern	221	230,2	72,4	24,9	0	42	101	67	11	0,0	19,0	45,7	30,3	5,0
Ersteilnehmer mit mehr als 14 Fachs.	693	216,0	67,9	28,0	1	60	234	292	106	0,1	8,7	33,8	42,1	15,3

## 2 Zweiter Abschnitt der Ärztlichen Prüfung

### 2.1 Schriftlicher Teil

#### 2.1.5 Prüfungsergebnisse der Gesamtteilnehmer nach Hochschulen

##### 2.1.5.1 Herbst 2010

Hochschule	Teilnehmer	Durchschnittl. Prüfungsleist.		Standard-abw.	Notenverteilung									
		abs.	in %		absolut					in Prozent				
					1	2	3	4	5	1	2	3	4	5
Aachen	184	247,8	77,7	28,2	5	81	67	23	8	2,7	44,0	36,4	12,5	4,3
Berlin	354	233,8	73,3	27,8	5	80	156	90	23	1,4	22,6	44,1	25,4	6,5
Bochum	186	242,2	75,9	30,6	7	61	74	34	10	3,8	32,8	39,8	18,3	5,4
Bonn	134	241,7	75,8	31,8	6	47	49	24	8	4,5	35,1	36,6	17,9	6,0
Dresden	132	239,2	75,0	24,5	2	30	71	22	7	1,5	22,7	53,8	16,7	5,3
Düsseldorf	159	243,5	76,3	25,7	3	55	74	21	6	1,9	34,6	46,5	13,2	3,8
Erlangen	107	244,7	76,7	26,8	5	37	42	20	3	4,7	34,6	39,3	18,7	2,8
Essen	187	233,2	73,1	30,3	1	42	83	47	14	0,5	22,5	44,4	25,1	7,5
Frankfurt	155	235,8	73,9	26,5	3	38	65	43	6	1,9	24,5	41,9	27,7	3,9
Freiburg	156	257,6	80,8	23,9	11	79	49	17	0	7,1	50,6	31,4	10,9	0,0
Gießen	169	233,7	73,3	29,3	1	45	69	40	14	0,6	26,6	40,8	23,7	8,3
Göttingen	185	237,4	74,4	28,0	1	52	82	38	12	0,5	28,1	44,3	20,5	6,5
Greifswald	113	236,4	74,1	21,8	0	26	56	28	3	0,0	23,0	49,6	24,8	2,7
Halle	133	237,6	74,5	21,4	3	21	79	29	1	2,3	15,8	59,4	21,8	0,8
Hamburg	280	239,1	74,9	25,3	5	67	145	51	12	1,8	23,9	51,8	18,2	4,3
Hannover	197	239,8	75,2	24,4	2	54	97	37	7	1,0	27,4	49,2	18,8	3,6
Heidelberg	166	244,9	76,8	25,8	5	60	67	28	6	3,0	36,1	40,4	16,9	3,6
Homburg	118	235,7	73,9	27,7	1	27	55	27	8	0,8	22,9	46,6	22,9	6,8
Jena	145	241,1	75,6	22,5	2	38	75	29	1	1,4	26,2	51,7	20,0	0,7
Kiel	138	238,2	74,7	25,8	1	33	70	29	5	0,7	23,9	50,7	21,0	3,6
Köln	165	236,7	74,2	26,4	2	50	64	41	8	1,2	30,3	38,8	24,8	4,8
Leipzig	250	241,1	75,6	24,0	4	73	116	51	6	1,6	29,2	46,4	20,4	2,4
Lübeck	102	239,9	75,2	26,8	0	34	43	21	4	0,0	33,3	42,2	20,6	3,9
Magdeburg	154	241,0	75,5	24,9	2	45	74	28	5	1,3	29,2	48,1	18,2	3,2
Mainz	160	241,1	75,6	30,6	5	47	76	23	9	3,1	29,4	47,5	14,4	5,6
Mannheim	115	244,6	76,7	26,0	4	43	50	13	5	3,5	37,4	43,5	11,3	4,3
Marburg	189	241,1	75,6	25,3	3	59	87	32	8	1,6	31,2	46,0	16,9	4,2
München LMU	257	236,5	74,1	26,6	3	72	105	66	11	1,2	28,0	40,9	25,7	4,3
München TU	176	247,1	77,5	27,1	3	79	61	28	5	1,7	44,9	34,7	15,9	2,8
Münster	135	245,5	76,9	26,0	4	51	54	24	2	3,0	37,8	40,0	17,8	1,5
Regensburg	83	258,0	80,9	25,6	10	44	19	9	1	12,0	53,0	22,9	10,8	1,2
Rostock	135	240,3	75,3	27,8	3	40	56	29	7	2,2	29,6	41,5	21,5	5,2
Tübingen	156	246,6	77,3	28,1	4	69	53	23	7	2,6	44,2	34,0	14,7	4,5
Ulm	220	246,2	77,2	22,5	2	85	100	31	2	0,9	38,6	45,5	14,1	0,9
Witten/Herdecke	9	237,2	74,4	18,9	0	3	3	3	0	0,0	33,3	33,3	33,3	0,0
Würzburg	169	249,6	78,2	24,3	11	63	73	18	4	6,5	37,3	43,2	10,7	2,4
Gesamt	5873	241,1	75,6	26,9	129	1830	2559	1117	238	2,2	31,2	43,6	19,0	4,1

## 2 Zweiter Abschnitt der Ärztlichen Prüfung

### 2.1 Schriftlicher Teil

#### 2.1.5 Prüfungsergebnisse der Gesamtteilnehmer nach Hochschulen

##### 2.1.5.2 Frühjahr 2011

Hochschule	Teilnehmer	Durchschnittl. Prüfungsleist.		Standard-abw.	Notenverteilung									
		abs.	in %		absolut					in Prozent				
					1	2	3	4	5	1	2	3	4	5
Aachen	56	232,9	73,2	35,2	0	18	19	11	8	0,0	32,1	33,9	19,6	14,3
Berlin	267	230,2	72,4	29,6	2	56	113	71	25	0,7	21,0	42,3	26,6	9,4
Bochum	30	207,9	65,4	33,3	0	2	9	11	8	0,0	6,7	30,0	36,7	26,7
Bonn	109	226,9	71,4	28,2	0	19	46	33	11	0,0	17,4	42,2	30,3	10,1
Dresden	107	239,7	75,4	24,7	1	30	50	23	3	0,9	28,0	46,7	21,5	2,8
Düsseldorf	135	231,3	72,8	30,4	1	34	56	31	13	0,7	25,2	41,5	23,0	9,6
Erlangen	132	245,0	77,0	26,2	4	51	51	23	3	3,0	38,6	38,6	17,4	2,3
Essen	119	222,3	69,9	28,6	0	14	46	44	15	0,0	11,8	38,7	37,0	12,6
Frankfurt	136	223,2	70,2	30,4	1	23	53	35	24	0,7	16,9	39,0	25,7	17,6
Freiburg	166	255,2	80,3	20,2	7	97	48	13	1	4,2	58,4	28,9	7,8	0,6
Gießen	130	225,7	71,0	28,8	0	25	49	39	17	0,0	19,2	37,7	30,0	13,1
Göttingen	144	239,8	75,4	23,0	0	46	62	33	3	0,0	31,9	43,1	22,9	2,1
Greifswald	41	240,6	75,6	22,3	0	12	22	5	2	0,0	29,3	53,7	12,2	4,9
Halle	55	228,4	71,8	28,4	0	12	20	17	6	0,0	21,8	36,4	30,9	10,9
Hamburg	138	238,4	75,0	24,9	1	41	68	22	6	0,7	29,7	49,3	15,9	4,3
Hannover	121	231,9	72,9	29,5	2	29	52	26	12	1,7	24,0	43,0	21,5	9,9
Heidelberg	147	248,6	78,2	25,1	7	58	59	21	2	4,8	39,5	40,1	14,3	1,4
Homburg	52	219,1	68,9	23,4	0	4	19	20	9	0,0	7,7	36,5	38,5	17,3
Jena	73	233,6	73,4	21,4	0	12	39	20	2	0,0	16,4	53,4	27,4	2,7
Kiel	92	233,6	73,5	30,6	4	15	42	24	7	4,3	16,3	45,7	26,1	7,6
Köln	131	232,0	72,9	27,8	1	25	64	35	6	0,8	19,1	48,9	26,7	4,6
Leipzig	115	228,3	71,8	23,4	0	15	59	34	7	0,0	13,0	51,3	29,6	6,1
Lübeck	94	239,6	75,3	30,3	4	28	41	11	10	4,3	29,8	43,6	11,7	10,6
Magdeburg	30	218,5	68,7	32,3	0	4	12	10	4	0,0	13,3	40,0	33,3	13,3
Mainz	192	236,2	74,3	25,7	0	48	90	47	7	0,0	25,0	46,9	24,5	3,6
Mannheim	39	234,9	73,9	30,2	1	10	17	7	4	2,6	25,6	43,6	17,9	10,3
Marburg	86	229,4	72,1	29,7	1	18	32	28	7	1,2	20,9	37,2	32,6	8,1
München LMU	202	240,8	75,7	25,2	4	65	91	38	4	2,0	32,2	45,0	18,8	2,0
München TU	144	245,4	77,2	27,4	3	61	58	15	7	2,1	42,4	40,3	10,4	4,9
Münster	128	238,9	75,1	30,3	5	38	52	25	8	3,9	29,7	40,6	19,5	6,3
Regensburg	70	245,0	77,0	24,0	2	27	29	10	2	2,9	38,6	41,4	14,3	2,9
Rostock	48	221,5	69,7	23,6	0	4	18	21	5	0,0	8,3	37,5	43,8	10,4
Tübingen	151	241,2	75,8	26,1	4	52	62	28	5	2,6	34,4	41,1	18,5	3,3
Ulm	100	238,1	74,9	23,3	1	26	52	17	4	1,0	26,0	52,0	17,0	4,0
Witten/Herdecke	26	228,5	71,9	23,4	0	6	9	9	2	0,0	23,1	34,6	34,6	7,7
Würzburg	127	243,7	76,6	24,9	3	44	59	17	4	2,4	34,6	46,5	13,4	3,1
Gesamt	3933	235,7	74,1	28,2	59	1069	1668	874	263	1,5	27,2	42,4	22,2	6,7

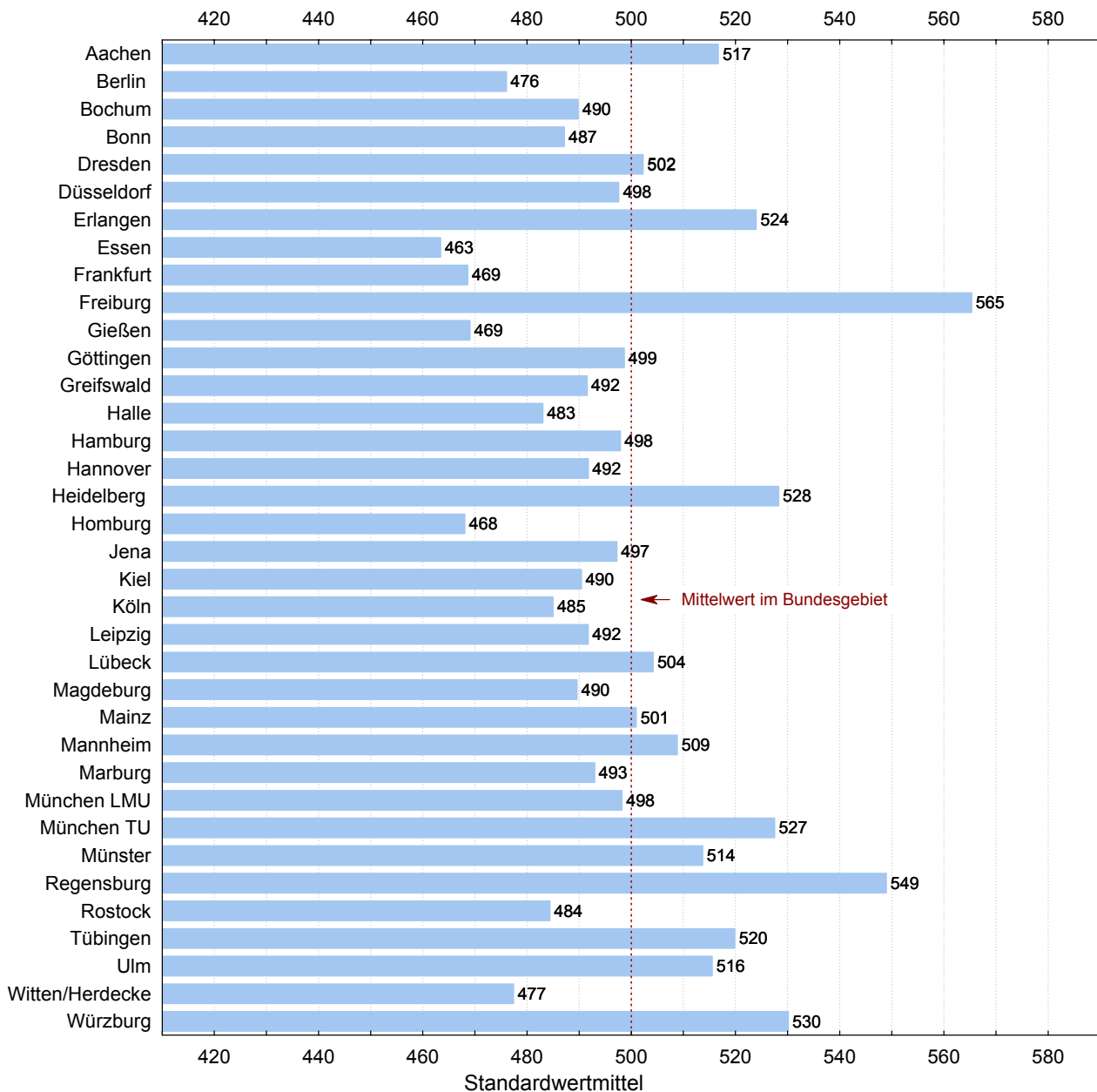


## 2 Zweiter Abschnitt der Ärztlichen Prüfung

### 2.1 Schriftlicher Teil

#### 2.1.5 Prüfungsergebnisse der Gesamtteilnehmer nach Hochschulen

##### 2.1.5.3 Grafische Darstellung der Standardwerte, Prüfungstermine Herbst 2010 und Frühjahr 2011 zusammengefasst



## 2 Zweiter Abschnitt der Ärztlichen Prüfung

### 2.1 Schriftlicher Teil

#### 2.1.6 Prüfungsergebnisse der Referenzgruppe nach Hochschulen

##### 2.1.6.1 Herbst 2010

Hochschule	Teilnehmer	Durchschnittl. Prüfungsleist.		Standard-abw.	Notenverteilung									
		abs.	in %		absolut					in Prozent				
					1	2	3	4	5	1	2	3	4	5
Aachen	136	256,8	80,5	18,9	5	69	57	5	0	3,7	50,7	41,9	3,7	0,0
Berlin	134	244,0	76,5	22,9	2	41	73	15	3	1,5	30,6	54,5	11,2	2,2
Bochum	131	249,0	78,1	27,0	7	51	52	18	3	5,3	38,9	39,7	13,7	2,3
Bonn	75	256,0	80,2	22,4	6	35	29	5	0	8,0	46,7	38,7	6,7	0,0
Dresden	82	245,7	77,0	21,1	2	23	46	10	1	2,4	28,0	56,1	12,2	1,2
Düsseldorf	104	252,6	79,2	19,4	3	47	51	2	1	2,9	45,2	49,0	1,9	1,0
Erlangen	70	255,0	79,9	22,2	5	33	27	4	1	7,1	47,1	38,6	5,7	1,4
Essen	96	248,8	78,0	24,4	1	37	50	6	2	1,0	38,5	52,1	6,3	2,1
Frankfurt	94	246,2	77,2	20,6	3	30	50	11	0	3,2	31,9	53,2	11,7	0,0
Freiburg	74	261,6	82,0	21,1	6	44	18	6	0	8,1	59,5	24,3	8,1	0,0
Gießen	75	248,2	77,8	20,4	1	29	37	8	0	1,3	38,7	49,3	10,7	0,0
Göttingen	67	254,0	79,6	19,0	1	30	33	3	0	1,5	44,8	49,3	4,5	0,0
Greifswald	60	243,8	76,4	17,5	0	17	36	7	0	0,0	28,3	60,0	11,7	0,0
Halle	92	241,0	75,5	20,9	2	18	56	15	1	2,2	19,6	60,9	16,3	1,1
Hamburg	170	246,6	77,3	20,4	4	52	91	21	2	2,4	30,6	53,5	12,4	1,2
Hannover	122	246,6	77,3	18,5	1	41	68	12	0	0,8	33,6	55,7	9,8	0,0
Heidelberg	110	252,0	79,0	21,1	5	47	45	13	0	4,5	42,7	40,9	11,8	0,0
Homburg	73	247,7	77,7	16,0	0	25	40	8	0	0,0	34,2	54,8	11,0	0,0
Jena	101	245,0	76,8	21,1	2	29	57	13	0	2,0	28,7	56,4	12,9	0,0
Kiel	94	246,2	77,2	18,2	0	28	55	11	0	0,0	29,8	58,5	11,7	0,0
Köln	72	251,1	78,7	19,0	1	35	31	5	0	1,4	48,6	43,1	6,9	0,0
Leipzig	150	244,3	76,6	22,8	4	45	76	23	2	2,7	30,0	50,7	15,3	1,3
Lübeck	64	247,7	77,6	23,9	0	28	28	7	1	0,0	43,8	43,8	10,9	1,6
Magdeburg	95	250,8	78,6	17,3	2	37	50	6	0	2,1	38,9	52,6	6,3	0,0
Mainz	79	252,8	79,3	20,9	4	31	39	5	0	5,1	39,2	49,4	6,3	0,0
Mannheim	77	251,3	78,8	19,3	3	34	35	5	0	3,9	44,2	45,5	6,5	0,0
Marburg	136	248,0	77,8	20,5	3	52	68	11	2	2,2	38,2	50,0	8,1	1,5
München LMU	121	247,6	77,6	21,2	1	48	59	12	1	0,8	39,7	48,8	9,9	0,8
München TU	97	257,2	80,6	18,5	2	56	33	6	0	2,1	57,7	34,0	6,2	0,0
Münster	72	258,6	81,1	18,6	3	41	26	2	0	4,2	56,9	36,1	2,8	0,0
Regensburg	69	264,8	83,0	19,7	10	42	14	3	0	14,5	60,9	20,3	4,3	0,0
Rostock	77	248,5	77,9	24,1	1	31	35	7	3	1,3	40,3	45,5	9,1	3,9
Tübingen	96	255,6	80,1	20,1	2	54	34	6	0	2,1	56,3	35,4	6,3	0,0
Ulm	161	252,4	79,1	19,4	2	76	71	12	0	1,2	47,2	44,1	7,5	0,0
Würzburg	90	256,8	80,5	19,1	7	41	38	4	0	7,8	45,6	42,2	4,4	0,0
Gesamt	3416	250,3	78,5	21,2	101	1377	1608	307	23	3,0	40,3	47,1	9,0	0,7

## 2 Zweiter Abschnitt der Ärztlichen Prüfung

### 2.1 Schriftlicher Teil

#### 2.1.6 Prüfungsergebnisse der Referenzgruppe nach Hochschulen

##### 2.1.6.2 Frühjahr 2011

Hochschule	Teilnehmer	Durchschnittl. Prüfungsleist.		Standardabw.	Notenverteilung										
		abs.	in %		absolut					in Prozent					
					1	2	3	4	5	1	2	3	4	5	
Aachen <sup>1</sup>	1														
Berlin	102	241,5	75,9	19,6	0	30	55	16	1	0,0	29,4	53,9	15,7	1,0	
Bochum	3	209,7	65,9	7,4	0	0	0	3	0	0,0	0,0	0,0	100,0	0,0	
Bonn	15	244,7	77,0	21,6	0	6	6	3	0	0,0	40,0	40,0	20,0	0,0	
Dresden	7	236,4	74,3	25,8	0	3	2	2	0	0,0	42,9	28,6	28,6	0,0	
Düsseldorf	21	253,7	79,8	17,3	0	12	7	2	0	0,0	57,1	33,3	9,5	0,0	
Erlangen	67	254,5	80,0	20,9	4	31	27	5	0	6,0	46,3	40,3	7,5	0,0	
Essen	12	221,4	69,6	28,1	0	1	6	3	2	0,0	8,3	50,0	25,0	16,7	
Frankfurt	3	247,3	77,8	33,3	0	2	0	1	0	0,0	66,7	0,0	33,3	0,0	
Freiburg	26	256,7	80,7	14,0	0	17	9	0	0	0,0	65,4	34,6	0,0	0,0	
Gießen	48	236,9	74,5	17,6	0	11	28	9	0	0,0	22,9	58,3	18,8	0,0	
Göttingen	53	239,4	75,3	20,4	0	12	26	15	0	0,0	22,6	49,1	28,3	0,0	
Greifswald	8	253,8	79,8	14,6	0	4	4	0	0	0,0	50,0	50,0	0,0	0,0	
Hamburg	8	249,4	78,4	20,9	0	5	2	1	0	0,0	62,5	25,0	12,5	0,0	
Hannover	3	263,0	82,7	7,0	0	3	0	0	0	0,0	100,0	0,0	0,0	0,0	
Heidelberg	24	257,6	81,0	21,6	2	11	10	1	0	8,3	45,8	41,7	4,2	0,0	
Homburg	4	222,0	69,8	37,0	0	1	1	1	1	0,0	25,0	25,0	25,0	25,0	
Jena	4	250,8	78,9	14,2	0	2	2	0	0	0,0	50,0	50,0	0,0	0,0	
Kiel	26	239,5	75,3	23,5	0	5	14	6	1	0,0	19,2	53,8	23,1	3,8	
Köln	43	244,9	77,0	22,7	1	13	24	5	0	2,3	30,2	55,8	11,6	0,0	
Leipzig	3	240,0	75,5	30,1	0	1	1	1	0	0,0	33,3	33,3	33,3	0,0	
Lübeck	6	244,0	76,7	12,8	0	1	5	0	0	0,0	16,7	83,3	0,0	0,0	
Magdeburg <sup>1</sup>	1														
Mainz	63	247,0	77,7	17,3	0	25	33	5	0	0,0	39,7	52,4	7,9	0,0	
Mannheim	2	250,0	78,6	11,3	0	1	1	0	0	0,0	50,0	50,0	0,0	0,0	
Marburg <sup>1</sup>	1														
München LMU	17	237,7	74,8	22,5	0	4	9	4	0	0,0	23,5	52,9	23,5	0,0	
München TU	8	261,8	82,3	20,5	1	4	3	0	0	12,5	50,0	37,5	0,0	0,0	
Münster	58	252,7	79,5	21,5	5	21	28	4	0	8,6	36,2	48,3	6,9	0,0	
Regensburg	13	257,4	80,9	19,5	1	8	4	0	0	7,7	61,5	30,8	0,0	0,0	
Tübingen	71	249,9	78,6	22,7	4	31	28	8	0	5,6	43,7	39,4	11,3	0,0	
Ulm	11	242,2	76,2	26,3	1	2	7	0	1	9,1	18,2	63,6	0,0	9,1	
Witten/Herdecke	11	228,2	71,8	23,7	0	2	5	3	1	0,0	18,2	45,5	27,3	9,1	
Würzburg	71	247,0	77,7	21,4	1	27	33	10	0	1,4	38,0	46,5	14,1	0,0	
Gesamt	814	246,1	77,4	21,8	20	297	382	108	7	2,5	36,5	46,9	13,3	0,9	

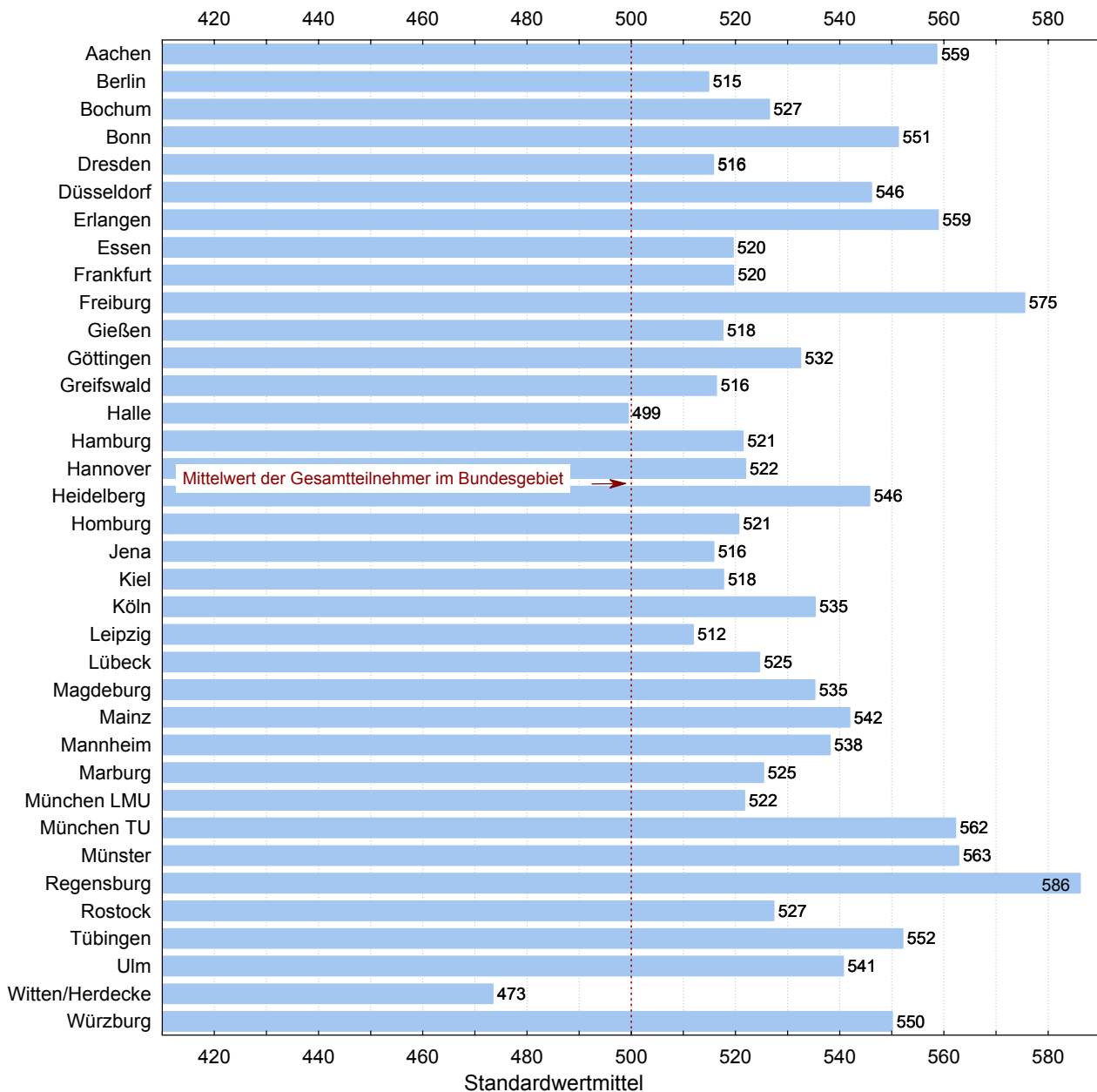
<sup>1</sup>Aus Datenschutzgründen werden Ergebnisse einzelner Teilnehmer nicht angegeben, bei den Berechnungen aber berücksichtigt.

## 2 Zweiter Abschnitt der Ärztlichen Prüfung

### 2.1 Schriftlicher Teil

#### 2.1.6 Prüfungsergebnisse der Referenzgruppe nach Hochschulen

##### 2.1.6.3 Grafische Darstellung der Standardwerte, Prüfungstermine Herbst 2010 und Frühjahr 2011 zusammengefasst



## 2 Zweiter Abschnitt der Ärztlichen Prüfung

### 2.1 Schriftlicher Teil

#### 2.1.7 Ergebnisse in den Aufgabengruppen in Standardwerten nach Hochschulen

##### 2.1.7.1 Herbst 2010

Hochschule	Teilnehmer	nicht bestandene Examen		Einzelaufgaben		Fallstudien		Gesamtprüfung	
				139 Aufgaben		180 Aufgaben		319 Aufgaben	
		abs.	%	Mittelwert	Std. abw.	Mittelwert	Std. abw.	Mittelwert	Std. abw.
Aachen	184	8	4,3	524	109	524	102	525	105
Berlin	354	23	6,5	477	100	471	106	473	103
Bochum	186	10	5,4	507	111	502	115	504	114
Bonn	134	8	6,0	499	120	504	115	502	118
Dresden	132	7	5,3	493	92	493	92	493	91
Düsseldorf	159	6	3,8	505	90	511	99	509	95
Erlangen	107	3	2,8	521	99	507	101	513	100
Essen	187	14	7,5	467	111	474	115	470	112
Frankfurt	155	6	3,9	480	94	481	102	480	98
Freiburg	156	0	0,0	562	94	557	85	561	89
Gießen	169	14	8,3	477	108	470	108	472	109
Göttingen	185	12	6,5	489	102	485	105	486	104
Greifswald	113	3	2,7	482	82	483	83	482	81
Halle	133	1	0,8	493	81	483	78	487	79
Hamburg	280	12	4,3	495	92	491	96	492	94
Hannover	197	7	3,6	496	95	495	90	495	91
Heidelberg	166	6	3,6	512	97	515	96	514	96
Homburg	118	8	6,8	479	107	481	99	480	103
Jena	145	1	0,7	500	82	499	86	500	83
Kiel	138	5	3,6	489	93	489	97	489	96
Köln	165	8	4,8	481	98	486	99	484	98
Leipzig	250	6	2,4	492	89	506	91	500	89
Lübeck	102	4	3,9	489	100	500	100	495	100
Magdeburg	154	5	3,2	492	92	505	94	499	92
Mainz	160	9	5,6	503	113	498	113	500	114
Mannheim	115	5	4,3	507	98	517	96	513	97
Marburg	189	8	4,2	499	98	501	92	500	94
München LMU	257	11	4,3	482	101	484	96	483	99
München TU	176	5	2,8	526	100	518	99	522	101
Münster	135	2	1,5	517	97	514	96	516	97
Regensburg	83	1	1,2	560	96	561	92	562	95
Rostock	135	7	5,2	494	103	499	104	497	103
Tübingen	156	7	4,5	519	102	520	105	520	104
Ulm	220	2	0,9	525	87	514	83	519	84
Witten/Herdecke	9	0	0,0	502	77	474	67	485	70
Würzburg	169	4	2,4	528	92	532	89	531	90
Gesamt <sup>1</sup>	5873	238	4,1	75,4	11,1	75,8	11,8	75,6	11,2

Die Rohwerte (Punktzahlen)  $X$  in der Gesamtprüfung und in jedem Fach werden nach folgender Formel in Standardwerte  $Z$  umgerechnet:  $Z = 100 * (X - M) / S + 500$ ,  $M$  ist der arithmetische Mittelwert und  $S$  die Standardabweichung der betreffenden Rohwertverteilung. Durch diese Transformation haben Mittelwerte und Standardabweichungen der Standardwerte für die Gesamtprüfung und für jedes Fach die Werte 500 und 100. Den Standardwerten ist unmittelbar zu entnehmen, ob sie überdurchschnittlich (größer 500) oder unterdurchschnittlich (kleiner 500) sind.

<sup>1</sup>In der letzten Zeile sind an Stelle von Mittelwert und Standardabweichung der Standardwerte der prozentuale Mittelwert der Rohwerte und der prozentuale Variationskoeffizient  $V = 100 * S/M$  eingetragen.

## 2 Zweiter Abschnitt der Ärztlichen Prüfung

### 2.1 Schriftlicher Teil

#### 2.1.7 Ergebnisse in den Aufgabengruppen in Standardwerten nach Hochschulen

##### 2.1.7.2 Frühjahr 2011

Hochschule	Teilnehmer	nicht bestandene Examen		Einzelaufgaben		Fallstudien		Gesamtprüfung	
		abs.	%	139 Aufgaben		179 Aufgaben		318 Aufgaben	
				Mittelwert	Std. abw.	Mittelwert	Std. abw.	Mittelwert	Std. abw.
Aachen	56	8	14,3	486	124	493	123	490	125
Berlin	267	25	9,4	479	106	483	104	480	105
Bochum	30	8	26,7	399	123	409	113	402	118
Bonn	109	11	10,1	471	99	469	101	469	100
Dresden	107	3	2,8	511	95	516	85	514	87
Düsseldorf	135	13	9,6	491	109	481	107	485	108
Erlangen	132	3	2,3	529	96	534	91	533	93
Essen	119	15	12,6	452	106	455	98	452	101
Frankfurt	136	24	17,6	458	103	456	110	456	108
Freiburg	166	1	0,6	559	78	573	68	569	71
Gießen	130	17	13,1	470	100	463	103	465	102
Göttingen	144	3	2,1	512	79	515	85	515	81
Greifswald	41	2	4,9	512	81	520	81	517	79
Halle	55	6	10,9	469	98	480	102	474	101
Hamburg	138	6	4,3	505	88	512	88	509	88
Hannover	121	12	9,9	488	100	486	108	487	105
Heidelberg	147	2	1,4	551	90	540	89	546	89
Homburg	52	9	17,3	445	87	442	81	441	83
Jena	73	2	2,7	496	72	491	80	492	76
Kiel	92	7	7,6	494	110	492	106	493	108
Köln	131	6	4,6	495	94	481	103	487	98
Leipzig	115	7	6,1	471	82	477	86	474	83
Lübeck	94	10	10,6	518	106	510	106	514	107
Magdeburg	30	4	13,3	455	112	431	115	439	114
Mainz	192	7	3,6	508	94	497	89	502	91
Mannheim	39	4	10,3	492	104	501	108	497	107
Marburg	86	7	8,1	480	101	477	107	478	105
München LMU	202	4	2,0	519	92	516	88	518	89
München TU	144	7	4,9	531	96	535	97	534	97
Münster	128	8	6,3	511	107	511	107	511	107
Regensburg	70	2	2,9	531	91	532	83	533	85
Rostock	48	5	10,4	451	83	452	87	450	84
Tübingen	151	5	3,3	521	95	517	92	519	92
Ulm	100	4	4,0	507	84	509	83	508	82
Witten/Herdecke	26	2	7,7	480	75	472	88	475	83
Würzburg	127	4	3,1	519	92	534	87	529	88
Gesamt <sup>1</sup>	3933	263	6,7	74,5	11,6	73,9	13,0	74,1	12,0

Die Rohwerte (Punktzahlen)  $X$  in der Gesamtprüfung und in jedem Fach werden nach folgender Formel in Standardwerte  $Z$  umgerechnet:  $Z = 100 * (X - M) / S + 500$ ,  $M$  ist der arithmetische Mittelwert und  $S$  die Standardabweichung der betreffenden Rohwertverteilung. Durch diese Transformation haben Mittelwerte und Standardabweichungen der Standardwerte für die Gesamtprüfung und für jedes Fach die Werte 500 und 100. Den Standardwerten ist unmittelbar zu entnehmen, ob sie überdurchschnittlich (größer 500) oder unterdurchschnittlich (kleiner 500) sind.

<sup>1</sup>In der letzten Zeile sind an Stelle von Mittelwert und Standardabweichung der Standardwerte der prozentuale Mittelwert der Rohwerte und der prozentuale Variationskoeffizient  $V = 100 * S/M$  eingetragen.

## 2 Zweiter Abschnitt der Ärztlichen Prüfung

### 2.2 Mündlicher Teil

#### 2.2.1 Teilnehmerzusammensetzung nach Hochschulen

##### 2.2.1.1 Herbst 2010

Hochschule	Teilnehmerzahl	Anzahl der Fachsemester								Studiendauer Erstteiln.	Erstteilnehmer		Wiederholungen		Ausländische Studierende		Frauen			
		12		13		14		>14					erste	zweite						
		abs.	%	abs.	%	abs.	%	abs.	%		abs.	%	abs.	%	abs.	%				
Aachen	175	137	78,3	2	1,1	26	14,9	10	5,7	13,1	175	100,0	0	0,0	0	0,0	9	5,1	112	64,0
Berlin	311	134	43,1	79	25,4	42	13,5	56	18,0	13,4	306	98,4	3	1,0	2	0,6	11	3,5	189	60,8
Bochum	179	131	73,2	7	3,9	28	15,6	13	7,3	12,8	178	99,4	1	0,6	0	0,0	7	3,9	118	65,9
Bonn	118	75	63,6	16	13,6	15	12,7	12	10,2	13,0	118	100,0	0	0,0	0	0,0	7	5,9	75	63,6
Dresden	131	82	62,6	2	1,5	40	30,5	7	5,3	12,8	129	98,5	2	1,5	0	0,0	5	3,8	79	60,3
Düsseldorf	150	105	70,0	6	4,0	29	19,3	10	6,7	12,8	150	100,0	0	0,0	0	0,0	14	9,3	80	53,3
Erlangen	100	70	70,0	18	18,0	5	5,0	7	7,0	12,8	100	100,0	0	0,0	0	0,0	5	5,0	65	65,0
Essen	158	94	59,5	20	12,7	22	13,9	22	13,9	13,2	158	100,0	0	0,0	0	0,0	12	7,6	90	57,0
Frankfurt	137	94	68,6	3	2,2	24	17,5	16	11,7	13,0	137	100,0	0	0,0	0	0,0	11	8,0	83	60,6
Freiburg	154	74	48,1	20	13,0	48	31,2	12	7,8	13,3	154	100,0	0	0,0	0	0,0	9	5,8	88	57,1
Gießen	141	75	53,2	41	29,1	8	5,7	17	12,1	13,2	139	98,6	2	1,4	0	0,0	7	5,0	69	48,9
Göttingen	166	67	40,4	43	25,9	30	18,1	26	15,7	13,5	164	98,8	2	1,2	0	0,0	5	3,0	97	58,4
Greifswald	110	60	54,5	5	4,5	31	28,2	14	12,7	13,2	110	100,0	0	0,0	0	0,0	0	0,0	60	54,5
Halle	130	92	70,8	0	0,0	31	23,8	7	5,4	12,7	130	100,0	0	0,0	0	0,0	5	3,8	88	67,7
Hamburg	263	170	64,6	12	4,6	48	18,3	33	12,5	13,3	262	99,6	0	0,0	1	0,4	9	3,4	150	57,0
Hannover	190	122	64,2	9	4,7	40	21,1	19	10,0	13,0	189	99,5	1	0,5	0	0,0	15	7,9	110	57,9
Heidelberg	163	111	68,1	11	6,7	32	19,6	9	5,5	12,7	160	98,2	3	1,8	0	0,0	23	14,1	105	64,4
Homburg	110	73	66,4	2	1,8	25	22,7	10	9,1	13,1	108	98,2	2	1,8	0	0,0	9	8,2	69	62,7
Jena	141	100	70,9	8	5,7	29	20,6	4	2,8	12,6	141	100,0	0	0,0	0	0,0	5	3,5	97	68,8
Kiel	126	94	74,6	3	2,4	19	15,1	10	7,9	12,9	125	99,2	1	0,8	0	0,0	9	7,1	80	63,5
Köln	153	72	47,1	35	22,9	23	15,0	23	15,0	13,3	151	98,7	2	1,3	0	0,0	16	10,5	98	64,1
Leipzig	239	148	61,9	1	0,4	83	34,7	7	2,9	12,8	239	100,0	0	0,0	0	0,0	9	3,8	147	61,5
Lübeck	98	63	64,3	7	7,1	20	20,4	8	8,2	13,2	95	96,9	2	2,0	1	1,0	6	6,1	61	62,2
Magdeburg	153	95	62,1	8	5,2	28	18,3	22	14,4	13,2	151	98,7	2	1,3	0	0,0	5	3,3	106	69,3
Mainz	145	79	54,5	26	17,9	29	20,0	11	7,6	12,8	142	97,9	3	2,1	0	0,0	5	3,4	93	64,1
Mannheim	112	77	68,8	3	2,7	21	18,8	11	9,8	12,8	109	97,3	3	2,7	0	0,0	8	7,1	76	67,9
Marburg	176	135	76,7	2	1,1	32	18,2	7	4,0	12,6	174	98,9	2	1,1	0	0,0	14	8,0	105	59,7
München LMU	244	120	49,2	20	8,2	72	29,5	32	13,1	13,3	241	98,8	3	1,2	0	0,0	38	15,6	162	66,4
München TU	172	99	57,6	9	5,2	34	19,8	30	17,4	13,4	169	98,3	3	1,7	0	0,0	12	7,0	118	68,6
Münster	124	71	57,3	26	21,0	10	8,1	17	13,7	13,1	122	98,4	2	1,6	0	0,0	5	4,0	80	64,5
Regensburg	81	69	85,2	1	1,2	10	12,3	1	1,2	12,3	81	100,0	0	0,0	0	0,0	6	7,4	45	55,6
Rostock	125	77	61,6	9	7,2	29	23,2	10	8,0	12,8	123	98,4	2	1,6	0	0,0	3	2,4	90	72,0
Tübingen	151	97	64,2	32	21,2	11	7,3	11	7,3	12,7	150	99,3	1	0,7	0	0,0	9	6,0	90	59,6
Ulm	216	161	74,5	11	5,1	25	11,6	19	8,8	12,6	213	98,6	1	0,5	2	0,9	8	3,7	124	57,4
Witten/Herdecke	9	0	0,0	5	55,6	4	44,4	0	0,0	13,4	9	100,0	0	0,0	0	0,0	0	0,0	3	33,3
Würzburg	167	90	53,9	49	29,3	17	10,2	11	6,6	12,7	167	100,0	0	0,0	0	0,0	9	5,4	100	59,9
Gesamt	5518	3413	61,9	551	10,0	1020	18,5	534	9,7	13,0	5469	99,1	43	0,8	6	0,1	330	6,0	3402	61,7

## 2 Zweiter Abschnitt der Ärztlichen Prüfung

### 2.2 Mündlicher Teil

#### 2.2.1 Teilnehmerzusammensetzung nach Hochschulen

##### 2.2.1.2 Frühjahr 2011

Hochschule	Teilnehmerzahl	Anzahl der Fachsemester								Studiendauer Erstteiln.	Erstteilnehmer		Wiederholungen		Ausländische Studierende		Frauen			
		12		13		14		>14			abs. %		erste		zweite		abs. %		abs. %	
		abs.	%	abs.	%	abs.	%	abs.	%		abs.	%	abs.	%	abs.	%	abs.	%	abs.	%
Aachen	48	1	2,1	35	72,9	1	2,1	11	22,9	14,2	48	100,0	0	0,0	0	0,0	3	6,3	34	70,8
Berlin	252	102	40,5	71	28,2	25	9,9	54	21,4	13,5	245	97,2	7	2,8	0	0,0	16	6,3	152	60,3
Bochum	26	3	11,5	7	26,9	3	11,5	13	50,0	14,7	23	88,5	2	7,7	1	3,8	2	7,7	20	76,9
Bonn	99	16	16,2	46	46,5	3	3,0	34	34,3	13,9	99	100,0	0	0,0	0	0,0	12	12,1	60	60,6
Dresden	102	7	6,9	71	69,6	1	1,0	23	22,5	13,6	100	98,0	2	2,0	0	0,0	3	2,9	76	74,5
Düsseldorf	126	21	16,7	55	43,7	5	4,0	45	35,7	14,1	123	97,6	1	0,8	2	1,6	17	13,5	82	65,1
Erlangen	126	67	53,2	38	30,2	11	8,7	10	7,9	13,1	125	99,2	0	0,0	1	0,8	8	6,3	81	64,3
Essen	106	11	10,4	54	50,9	4	3,8	37	34,9	14,2	103	97,2	2	1,9	1	0,9	17	16,0	65	61,3
Frankfurt	128	3	2,3	87	68,0	2	1,6	36	28,1	14,1	126	98,4	0	0,0	2	1,6	11	8,6	85	66,4
Freiburg	169	26	15,4	108	63,9	6	3,6	29	17,2	13,4	167	98,8	2	1,2	0	0,0	12	7,1	101	59,8
Gießen	113	48	42,5	39	34,5	10	8,8	16	14,2	13,2	112	99,1	0	0,0	1	0,9	10	8,8	61	54,0
Göttingen	142	53	37,3	59	41,5	18	12,7	12	8,5	13,1	139	97,9	3	2,1	0	0,0	2	1,4	76	53,5
Greifswald	40	8	20,0	22	55,0	4	10,0	6	15,0	13,2	39	97,5	1	2,5	0	0,0	0	0,0	28	70,0
Halle	50	0	0,0	33	66,0	0	0,0	17	34,0	14,0	49	98,0	1	2,0	0	0,0	3	6,0	39	78,0
Hamburg	128	8	6,3	96	75,0	1	0,8	23	18,0	13,5	126	98,4	2	1,6	0	0,0	5	3,9	78	60,9
Hannover	116	3	2,6	79	68,1	3	2,6	31	26,7	14,2	115	99,1	1	0,9	0	0,0	7	6,0	71	61,2
Heidelberg	144	24	16,7	99	68,8	3	2,1	18	12,5	13,2	144	100,0	0	0,0	0	0,0	16	11,1	88	61,1
Homburg	52	4	7,7	36	69,2	2	3,8	10	19,2	14,3	52	100,0	0	0,0	0	0,0	7	13,5	29	55,8
Jena	75	4	5,3	50	66,7	7	9,3	14	18,7	13,5	74	98,7	1	1,3	0	0,0	0	0,0	55	73,3
Kiel	92	26	28,3	42	45,7	7	7,6	17	18,5	13,7	88	95,7	3	3,3	1	1,1	6	6,5	58	63,0
Köln	124	43	34,7	40	32,3	15	12,1	26	21,0	13,7	123	99,2	1	0,8	0	0,0	15	12,1	68	54,8
Leipzig	117	3	2,6	89	76,1	2	1,7	23	19,7	13,5	113	96,6	4	3,4	0	0,0	1	0,9	69	59,0
Lübeck	93	6	6,5	67	72,0	2	2,2	18	19,4	14,1	91	97,8	1	1,1	1	1,1	9	9,7	57	61,3
Magdeburg	26	1	3,8	14	53,8	1	3,8	10	38,5	15,0	26	100,0	0	0,0	0	0,0	3	11,5	23	88,5
Mainz	184	63	34,2	74	40,2	25	13,6	22	12,0	13,2	184	100,0	0	0,0	0	0,0	15	8,2	100	54,3
Mannheim	34	2	5,9	21	61,8	2	5,9	9	26,5	13,6	34	100,0	0	0,0	0	0,0	0	0,0	21	61,8
Marburg	83	1	1,2	60	72,3	5	6,0	17	20,5	14,1	80	96,4	3	3,6	0	0,0	11	13,3	50	60,2
München LMU	195	16	8,2	138	70,8	9	4,6	32	16,4	13,4	191	97,9	4	2,1	0	0,0	12	6,2	117	60,0
München TU	136	8	5,9	104	76,5	3	2,2	21	15,4	13,4	135	99,3	1	0,7	0	0,0	13	9,6	94	69,1
Münster	124	58	46,8	39	31,5	11	8,9	16	12,9	13,3	124	100,0	0	0,0	0	0,0	11	8,9	62	50,0
Regensburg	69	13	18,8	45	65,2	0	0,0	11	15,9	13,1	69	100,0	0	0,0	0	0,0	6	8,7	41	59,4
Rostock	41	0	0,0	21	51,2	2	4,9	18	43,9	14,1	41	100,0	0	0,0	0	0,0	0	0,0	27	65,9
Tübingen	144	71	49,3	36	25,0	19	13,2	18	12,5	12,9	142	98,6	2	1,4	0	0,0	7	4,9	86	59,7
Ulm	97	11	11,3	68	70,1	2	2,1	16	16,5	13,4	96	99,0	1	1,0	0	0,0	5	5,2	65	67,0
Witten/Herdecke	25	11	44,0	4	16,0	6	24,0	4	16,0	13,3	25	100,0	0	0,0	0	0,0	1	4,0	17	68,0
Würzburg	123	71	57,7	35	28,5	3	2,4	14	11,4	12,9	121	98,4	1	0,8	1	0,8	6	4,9	72	58,5
Gesamt	3749	813	21,7	1982	52,9	223	5,9	731	19,5	13,5	3692	98,5	46	1,2	11	0,3	272	7,3	2308	61,6



## 2 Zweiter Abschnitt der Ärztlichen Prüfung

### 2.2 Mündlicher Teil

#### 2.2.2 Notenverteilung

##### 2.2.2.1 Herbst 2010

Notenverteilung		
Note	Anzahl	
	absolut	in Prozent
sehr gut	1855	33,6
gut	2610	47,3
befriedigend	826	15,0
ausreichend	190	3,4
nicht ausreichend	37	0,7
Summe	5518	
Durchschnittsnote	1,90	

##### 2.2.2.2 Frühjahr 2011

Notenverteilung		
Note	Anzahl	
	absolut	in Prozent
sehr gut	1190	31,7
gut	1755	46,8
befriedigend	632	16,9
ausreichend	136	3,6
nicht ausreichend	36	1,0
Summe	3749	
Durchschnittsnote	1,95	

## 2 Zweiter Abschnitt der Ärztlichen Prüfung

### 2.2 Mündlicher Teil

#### 2.2.3 Prüfungsergebnisse nach Staatsangehörigkeit, Geschlecht, Prüfungswiederholung und Studiendauer

##### 2.2.3.1 Herbst 2010

	Teilnehmer	Durchschnittsnote	Notenverteilung									
			absolut					in Prozent				
			1	2	3	4	5	1	2	3	4	5
Gesamtteilnehmer	5518	1,9	1855	2610	826	190	37	33,6	47,3	15,0	3,4	0,7
Deutsche	5188	1,9	1803	2471	728	159	27	34,8	47,6	14,0	3,1	0,5
ausländische Studierende	330	2,4	52	139	98	31	10	15,8	42,1	29,7	9,4	3,0
weibliche Studierende	3402	1,9	1180	1647	474	84	17	34,7	48,4	13,9	2,5	0,5
männliche Studierende	2116	2,0	675	963	352	106	20	31,9	45,5	16,6	5,0	0,9
Ersteilnehmer	5469	1,9	1854	2598	805	179	33	33,9	47,5	14,7	3,3	0,6
Erstwiederholer	43	3,2	1	10	17	11	4	2,3	23,3	39,5	25,6	9,3
Zweitwiederholer	6	2,7	0	2	4	0	0	0,0	33,3	66,7	0,0	0,0
Ersteilnehmer mit 12 Fachsemestern	3412	1,7	1373	1631	353	49	6	40,2	47,8	10,3	1,4	0,2
Ersteilnehmer mit 13 Fachsemestern	551	1,9	176	268	88	16	3	31,9	48,6	16,0	2,9	0,5
Ersteilnehmer mit 14 Fachsemestern	1011	2,1	250	507	197	49	8	24,7	50,1	19,5	4,8	0,8
Ersteilnehmer mit mehr als 14 Fachs.	495	2,6	55	192	167	65	16	11,1	38,8	33,7	13,1	3,2

##### 2.2.3.2 Frühjahr 2011

	Teilnehmer	Durchschnittsnote	Notenverteilung									
			absolut					in Prozent				
			1	2	3	4	5	1	2	3	4	5
Gesamtteilnehmer	3749	2,0	1190	1755	632	136	36	31,7	46,8	16,9	3,6	1,0
Deutsche	3477	1,9	1145	1660	545	100	27	32,9	47,7	15,7	2,9	0,8
ausländische Studierende	272	2,5	45	95	87	36	9	16,5	34,9	32,0	13,2	3,3
weibliche Studierende	2308	1,9	744	1139	349	61	15	32,2	49,4	15,1	2,6	0,6
männliche Studierende	1441	2,0	446	616	283	75	21	31,0	42,7	19,6	5,2	1,5
Ersteilnehmer	3692	1,9	1188	1740	610	122	32	32,2	47,1	16,5	3,3	0,9
Erstwiederholer	46	3,0	2	13	17	12	2	4,3	28,3	37,0	26,1	4,3
Zweitwiederholer	11	3,4	0	2	5	2	2	0,0	18,2	45,5	18,2	18,2
Ersteilnehmer mit 12 Fachsemestern	813	1,8	330	368	105	10	0	40,6	45,3	12,9	1,2	0,0
Ersteilnehmer mit 13 Fachsemestern	1977	1,8	719	951	263	37	7	36,4	48,1	13,3	1,9	0,4
Ersteilnehmer mit 14 Fachsemestern	220	2,2	46	108	53	11	2	20,9	49,1	24,1	5,0	0,9
Ersteilnehmer mit mehr als 14 Fachs.	682	2,4	93	313	189	64	23	13,6	45,9	27,7	9,4	3,4

## 2 Zweiter Abschnitt der Ärztlichen Prüfung

### 2.2 Mündlicher Teil

#### 2.2.4 Prüfungsergebnisse der Gesamtteilnehmer nach Hochschulen

##### 2.2.4.1 Herbst 2010

Hochschule	Teilnehmer	Durchschnittsnote	Notenverteilung									
			absolut					in Prozent				
			1	2	3	4	5	1	2	3	4	5
Aachen	175	1,6	88	67	18	2	0	50,3	38,3	10,3	1,1	0,0
Berlin	311	2,0	93	131	68	17	2	29,9	42,1	21,9	5,5	0,6
Bochum	179	1,8	77	70	20	11	1	43,0	39,1	11,2	6,1	0,6
Bonn	118	1,6	70	36	7	5	0	59,3	30,5	5,9	4,2	0,0
Dresden	131	2,3	24	55	41	8	3	18,3	42,0	31,3	6,1	2,3
Düsseldorf	150	1,9	45	81	21	3	0	30,0	54,0	14,0	2,0	0,0
Erlangen	100	1,8	32	56	10	1	1	32,0	56,0	10,0	1,0	1,0
Essen	158	1,8	60	75	19	3	1	38,0	47,5	12,0	1,9	0,6
Frankfurt	137	1,8	43	75	18	1	0	31,4	54,7	13,1	0,7	0,0
Freiburg	154	1,8	51	86	12	4	1	33,1	55,8	7,8	2,6	0,6
Gießen	141	1,7	70	51	14	5	1	49,6	36,2	9,9	3,5	0,7
Göttingen	166	1,9	62	72	21	8	3	37,3	43,4	12,7	4,8	1,8
Greifswald	110	2,1	29	51	23	6	1	26,4	46,4	20,9	5,5	0,9
Halle	130	2,1	27	66	30	7	0	20,8	50,8	23,1	5,4	0,0
Hamburg	263	1,8	110	119	25	9	0	41,8	45,2	9,5	3,4	0,0
Hannover	190	1,8	73	89	24	3	1	38,4	46,8	12,6	1,6	0,5
Heidelberg	163	2,0	42	94	22	3	2	25,8	57,7	13,5	1,8	1,2
Homburg	110	2,1	27	49	29	3	2	24,5	44,5	26,4	2,7	1,8
Jena	141	1,9	41	77	22	0	1	29,1	54,6	15,6	0,0	0,7
Kiel	126	2,0	34	68	16	4	4	27,0	54,0	12,7	3,2	3,2
Köln	153	2,1	42	68	30	12	1	27,5	44,4	19,6	7,8	0,7
Leipzig	239	2,1	56	120	50	9	4	23,4	50,2	20,9	3,8	1,7
Lübeck	98	1,9	33	45	19	1	0	33,7	45,9	19,4	1,0	0,0
Magdeburg	153	2,0	49	70	27	7	0	32,0	45,8	17,6	4,6	0,0
Mainz	145	1,8	58	64	16	7	0	40,0	44,1	11,0	4,8	0,0
Mannheim	112	2,1	20	71	16	4	1	17,9	63,4	14,3	3,6	0,9
Marburg	176	1,9	60	87	25	3	1	34,1	49,4	14,2	1,7	0,6
München LMU	244	2,0	77	108	47	9	3	31,6	44,3	19,3	3,7	1,2
München TU	172	2,0	49	84	28	10	1	28,5	48,8	16,3	5,8	0,6
Münster	124	1,7	59	49	13	3	0	47,6	39,5	10,5	2,4	0,0
Regensburg	81	1,7	37	32	9	3	0	45,7	39,5	11,1	3,7	0,0
Rostock	125	2,0	40	57	22	6	0	32,0	45,6	17,6	4,8	0,0
Tübingen	151	1,9	51	76	16	6	2	33,8	50,3	10,6	4,0	1,3
Ulm	216	1,8	67	120	25	4	0	31,0	55,6	11,6	1,9	0,0
Witten/Herdecke	9	1,8	4	3	2	0	0	44,4	33,3	22,2	0,0	0,0
Würzburg	167	1,8	55	88	21	3	0	32,9	52,7	12,6	1,8	0,0
Gesamt	5518	1,9	1855	2610	826	190	37	33,6	47,3	15,0	3,4	0,7

## 2 Zweiter Abschnitt der Ärztlichen Prüfung

### 2.2 Mündlicher Teil

#### 2.2.4 Prüfungsergebnisse der Gesamtteilnehmer nach Hochschulen

##### 2.2.4.2 Frühjahr 2011

Hochschule	Teilnehmer	Durchschnittsnote	Notenverteilung									
			absolut					in Prozent				
			1	2	3	4	5	1	2	3	4	5
Aachen	48	1,9	15	25	6	0	2	31,3	52,1	12,5	0,0	4,2
Berlin	252	2,0	63	129	48	12	0	25,0	51,2	19,0	4,8	0,0
Bochum	26	2,4	5	10	7	3	1	19,2	38,5	26,9	11,5	3,8
Bonn	99	1,8	34	52	10	1	2	34,3	52,5	10,1	1,0	2,0
Dresden	102	2,1	23	55	19	4	1	22,5	53,9	18,6	3,9	1,0
Düsseldorf	126	2,0	51	36	31	7	1	40,5	28,6	24,6	5,6	0,8
Erlangen	126	1,8	48	61	13	3	1	38,1	48,4	10,3	2,4	0,8
Essen	106	2,1	26	51	20	5	4	24,5	48,1	18,9	4,7	3,8
Frankfurt	128	2,0	47	47	28	4	2	36,7	36,7	21,9	3,1	1,6
Freiburg	169	2,0	46	86	30	6	1	27,2	50,9	17,8	3,6	0,6
Gießen	113	1,8	49	44	17	2	1	43,4	38,9	15,0	1,8	0,9
Göttingen	142	1,9	40	78	18	4	2	28,2	54,9	12,7	2,8	1,4
Greifswald	40	2,1	11	18	9	1	1	27,5	45,0	22,5	2,5	2,5
Halle	50	2,4	4	26	15	5	0	8,0	52,0	30,0	10,0	0,0
Hamburg	128	1,8	53	57	13	3	2	41,4	44,5	10,2	2,3	1,6
Hannover	116	1,9	37	62	13	2	2	31,9	53,4	11,2	1,7	1,7
Heidelberg	144	1,8	53	68	19	4	0	36,8	47,2	13,2	2,8	0,0
Homburg	52	2,4	9	21	15	5	2	17,3	40,4	28,8	9,6	3,8
Jena	75	1,8	25	40	9	0	1	33,3	53,3	12,0	0,0	1,3
Kiel	92	2,3	18	41	26	5	2	19,6	44,6	28,3	5,4	2,2
Köln	124	1,7	57	48	14	4	1	46,0	38,7	11,3	3,2	0,8
Leipzig	117	2,2	26	53	29	8	1	22,2	45,3	24,8	6,8	0,9
Lübeck	93	1,9	33	42	14	2	2	35,5	45,2	15,1	2,2	2,2
Magdeburg	26	2,4	3	14	5	4	0	11,5	53,8	19,2	15,4	0,0
Mainz	184	1,8	63	101	18	2	0	34,2	54,9	9,8	1,1	0,0
Mannheim	34	2,4	5	14	10	5	0	14,7	41,2	29,4	14,7	0,0
Marburg	83	2,2	21	37	16	7	2	25,3	44,6	19,3	8,4	2,4
München LMU	195	1,9	70	87	29	9	0	35,9	44,6	14,9	4,6	0,0
München TU	136	1,9	50	57	25	4	0	36,8	41,9	18,4	2,9	0,0
Münster	124	1,8	50	51	17	6	0	40,3	41,1	13,7	4,8	0,0
Regensburg	69	1,7	35	21	12	1	0	50,7	30,4	17,4	1,4	0,0
Rostock	41	2,1	7	21	13	0	0	17,1	51,2	31,7	0,0	0,0
Tübingen	144	2,0	44	66	30	4	0	30,6	45,8	20,8	2,8	0,0
Ulm	97	1,9	26	56	15	0	0	26,8	57,7	15,5	0,0	0,0
Witten/Herdecke	25	2,2	5	14	4	1	1	20,0	56,0	16,0	4,0	4,0
Würzburg	123	1,9	38	66	15	3	1	30,9	53,7	12,2	2,4	0,8
Gesamt	3749	2,0	1190	1755	632	136	36	31,7	46,8	16,9	3,6	1,0

## 2 Zweiter Abschnitt der Ärztlichen Prüfung

### 2.2 Mündlicher Teil

#### 2.2.5 Prüfungsergebnisse der Erstteilnehmer mit Mindeststudienzeit nach Hochschulen

##### 2.2.5.1 Herbst 2010

Hochschule	Teilnehmer	Durchschnittsnote	Notenverteilung									
			absolut					in Prozent				
			1	2	3	4	5	1	2	3	4	5
Aachen	137	1,5	79	48	10	0	0	57,7	35,0	7,3	0,0	0,0
Berlin	134	1,9	50	58	22	3	1	37,3	43,3	16,4	2,2	0,7
Bochum	131	1,6	66	50	12	3	0	50,4	38,2	9,2	2,3	0,0
Bonn	75	1,4	49	21	4	1	0	65,3	28,0	5,3	1,3	0,0
Dresden	82	2,2	17	37	25	3	0	20,7	45,1	30,5	3,7	0,0
Düsseldorf	105	1,8	38	53	12	2	0	36,2	50,5	11,4	1,9	0,0
Erlangen	70	1,7	28	38	4	0	0	40,0	54,3	5,7	0,0	0,0
Essen	94	1,5	50	39	5	0	0	53,2	41,5	5,3	0,0	0,0
Frankfurt	94	1,7	36	48	10	0	0	38,3	51,1	10,6	0,0	0,0
Freiburg	74	1,7	26	45	2	1	0	35,1	60,8	2,7	1,4	0,0
Gießen	75	1,5	43	26	5	1	0	57,3	34,7	6,7	1,3	0,0
Göttingen	67	1,5	39	26	1	1	0	58,2	38,8	1,5	1,5	0,0
Greifswald	60	1,9	18	35	5	2	0	30,0	58,3	8,3	3,3	0,0
Halle	92	2,0	20	49	21	2	0	21,7	53,3	22,8	2,2	0,0
Hamburg	170	1,7	77	76	14	3	0	45,3	44,7	8,2	1,8	0,0
Hannover	122	1,6	55	57	9	1	0	45,1	46,7	7,4	0,8	0,0
Heidelberg	110	1,8	34	67	7	1	1	30,9	60,9	6,4	0,9	0,9
Homburg	73	1,9	22	37	13	1	0	30,1	50,7	17,8	1,4	0,0
Jena	100	1,8	31	56	13	0	0	31,0	56,0	13,0	0,0	0,0
Kiel	94	1,8	29	54	9	2	0	30,9	57,4	9,6	2,1	0,0
Köln	72	1,7	33	29	8	1	1	45,8	40,3	11,1	1,4	1,4
Leipzig	148	2,0	39	72	30	4	3	26,4	48,6	20,3	2,7	2,0
Lübeck	63	1,8	24	27	12	0	0	38,1	42,9	19,0	0,0	0,0
Magdeburg	95	1,8	35	48	11	1	0	36,8	50,5	11,6	1,1	0,0
Mainz	79	1,6	37	34	7	1	0	46,8	43,0	8,9	1,3	0,0
Mannheim	77	2,0	16	50	9	2	0	20,8	64,9	11,7	2,6	0,0
Marburg	135	1,8	52	66	15	2	0	38,5	48,9	11,1	1,5	0,0
München LMU	120	1,6	54	58	7	1	0	45,0	48,3	5,8	0,8	0,0
München TU	99	1,8	31	56	10	2	0	31,3	56,6	10,1	2,0	0,0
Münster	71	1,4	46	21	3	1	0	64,8	29,6	4,2	1,4	0,0
Regensburg	69	1,6	35	27	6	1	0	50,7	39,1	8,7	1,4	0,0
Rostock	77	1,8	31	35	9	2	0	40,3	45,5	11,7	2,6	0,0
Tübingen	97	1,7	40	50	6	1	0	41,2	51,5	6,2	1,0	0,0
Ulm	161	1,7	60	89	11	1	0	37,3	55,3	6,8	0,6	0,0
Würzburg	90	1,7	33	49	6	2	0	36,7	54,4	6,7	2,2	0,0
Gesamt	3412	1,7	1373	1631	353	49	6	40,2	47,8	10,3	1,4	0,2

## 2 Zweiter Abschnitt der Ärztlichen Prüfung

### 2.2 Mündlicher Teil

#### 2.2.5 Prüfungsergebnisse der Erstteilnehmer mit Mindeststudienzeit nach Hochschulen

##### 2.2.5.2 Frühjahr 2011

Hochschule	Teilnehmer	Durchschnittsnote	Notenverteilung										
			absolut					in Prozent					
			1	2	3	4	5	1	2	3	4	5	
Aachen <sup>1</sup>	1												
Berlin	102	1,9	30	59	11	2	0	29,4	57,8	10,8	2,0	0,0	
Bochum	3	2,0	0	3	0	0	0	0,0	100,0	0,0	0,0	0,0	
Bonn	16	1,7	8	5	3	0	0	50,0	31,3	18,8	0,0	0,0	
Dresden	7	2,4	0	5	1	1	0	0,0	71,4	14,3	14,3	0,0	
Düsseldorf	21	1,5	14	4	3	0	0	66,7	19,0	14,3	0,0	0,0	
Erlangen	67	1,6	32	29	6	0	0	47,8	43,3	9,0	0,0	0,0	
Essen	11	2,3	2	5	3	1	0	18,2	45,5	27,3	9,1	0,0	
Frankfurt	3	2,0	0	3	0	0	0	0,0	100,0	0,0	0,0	0,0	
Freiburg	26	2,0	5	15	6	0	0	19,2	57,7	23,1	0,0	0,0	
Gießen	48	1,6	23	21	4	0	0	47,9	43,8	8,3	0,0	0,0	
Göttingen	53	1,8	19	26	7	1	0	35,8	49,1	13,2	1,9	0,0	
Greifswald	8	2,3	1	4	3	0	0	12,5	50,0	37,5	0,0	0,0	
Hamburg	8	1,9	4	2	1	1	0	50,0	25,0	12,5	12,5	0,0	
Hannover	3	1,0	3	0	0	0	0	100,0	0,0	0,0	0,0	0,0	
Heidelberg	24	1,7	12	8	4	0	0	50,0	33,3	16,7	0,0	0,0	
Homburg	4	1,5	2	2	0	0	0	50,0	50,0	0,0	0,0	0,0	
Jena	4	1,8	1	3	0	0	0	25,0	75,0	0,0	0,0	0,0	
Kiel	26	2,2	5	12	8	1	0	19,2	46,2	30,8	3,8	0,0	
Köln	43	1,4	27	13	3	0	0	62,8	30,2	7,0	0,0	0,0	
Leipzig	3	2,3	0	2	1	0	0	0,0	66,7	33,3	0,0	0,0	
Lübeck	6	1,8	2	3	1	0	0	33,3	50,0	16,7	0,0	0,0	
Magdeburg <sup>1</sup>	1												
Mainz	63	1,7	26	32	5	0	0	41,3	50,8	7,9	0,0	0,0	
Mannheim	2	2,5	0	1	1	0	0	0,0	50,0	50,0	0,0	0,0	
Marburg <sup>1</sup>	1												
München LMU	16	2,0	5	6	5	0	0	31,3	37,5	31,3	0,0	0,0	
München TU	8	1,3	6	2	0	0	0	75,0	25,0	0,0	0,0	0,0	
Münster	58	1,5	34	18	5	1	0	58,6	31,0	8,6	1,7	0,0	
Regensburg	13	1,5	8	4	1	0	0	61,5	30,8	7,7	0,0	0,0	
Tübingen	71	1,8	29	29	12	1	0	40,8	40,8	16,9	1,4	0,0	
Ulm	11	1,6	5	5	1	0	0	45,5	45,5	9,1	0,0	0,0	
Witten/Herdecke	11	2,0	2	7	2	0	0	18,2	63,6	18,2	0,0	0,0	
Würzburg	71	1,8	24	38	8	1	0	33,8	53,5	11,3	1,4	0,0	
Gesamt	813	1,8	330	368	105	10	0	40,6	45,3	12,9	1,2	0,0	

<sup>1</sup>Aus Datenschutzgründen werden Ergebnisse einzelner Teilnehmer nicht angegeben, bei den Berechnungen aber berücksichtigt.

## 2 Zweiter Abschnitt der Ärztlichen Prüfung

### 2.3 Gesamtprüfung

#### 2.3.1 Notenverteilung der bestandenen Prüfungen

##### 2.3.1.1 Herbst 2010

Notenverteilung		
Note	Anzahl	
	absolut	in Prozent
sehr gut	1099	19,5
gut	3032	53,8
befriedigend	1349	24,0
ausreichend	152	2,7
Summe	5632	

##### 2.3.1.2 Frühjahr 2011

Notenverteilung		
Note	Anzahl	
	absolut	in Prozent
sehr gut	636	17,3
gut	1963	53,4
befriedigend	970	26,4
ausreichend	107	2,9
Summe	3676	

## 2 Zweiter Abschnitt der Ärztlichen Prüfung

### 2.3 Gesamtprüfung

#### 2.3.2 Zusammenhang zwischen den Noten im schriftlichen und mündlichen Teil aller Prüfungen

##### 2.3.2.1 Herbst 2010

		Note mündlicher Examensteil							Gesamt	Anteil <sup>1</sup>
		fehlt	1	2	3	4	5			
Note schriftlicher Examensteil	fehlt		3	5	11	10	2	31		
	1	0	108	20	1	0	0	129	2,2	
	2	3	971	776	74	8	0	1832	31,2	
	3	2	696	1411	391	59	6	2565	43,7	
	4	7	74	442	449	152	15	1139	19,3	
	5	35	7	45	59	78	17	241	3,5	
	Gesamt	47	1859	2699	985	307	40	5937		
Anteil <sup>1</sup>		31,7	46,0	16,6	5,1	0,6				

##### 2.3.2.2 Frühjahr 2011

		Note mündlicher Examensteil							Gesamt	Anteil <sup>1</sup>
		fehlt	1	2	3	4	5			
Note schriftlicher Examensteil	fehlt		1	4	8	9	3	25		
	1	0	45	13	1	0	0	59	1,5	
	2	1	578	431	58	3	0	1071	27,2	
	3	4	489	904	247	27	4	1675	42,5	
	4	11	80	405	288	107	8	899	22,6	
	5	30	6	45	95	72	23	271	6,1	
	Gesamt	46	1199	1802	697	218	38	4000		
Anteil <sup>1</sup>		30,5	45,8	17,5	5,3	0,9				

<sup>1</sup>Notenanteile in Prozent, bezogen auf die Fälle, von denen Noten für beide Examensteile vorliegen



## 2 Zweiter Abschnitt der Ärztlichen Prüfung

### 2.3 Gesamtprüfung

#### 2.3.3 Zusammenhang zwischen den Noten im schriftlichen und mündlichen Teil der insgesamt bestandenen oder in mindestens einem Prüfungsteil endgültig nicht bestandenen Prüfungen

##### 2.3.3.1 Herbst 2010

		Note mündlicher Examensteil								
		fehlt	1	2	3	4	5	Gesamt	Anteil <sup>1</sup>	
Note schriftlicher Examensteil	fehlt		0	0	0	0	1	1		
	1	0	108	20	1	0	0	129	2,3	
	2	0	971	776	74	8	0	1829	32,4	
	3	0	696	1411	391	59	0	2557	45,2	
	4	0	74	442	449	152	0	1117	19,8	
	5	1	0	2	9	10	0	22	0,4	
	Gesamt	1	1849	2651	924	229	1	5655		
Anteil <sup>1</sup>		32,7	46,9	16,3	4,1	0,0				

##### 2.3.3.2 Frühjahr 2011

		Note mündlicher Examensteil								
		fehlt	1	2	3	4	5	Gesamt	Anteil <sup>1</sup>	
Note schriftlicher Examensteil	fehlt		0	0	0	0	0	0		
	1	0	45	13	1	0	0	59	1,6	
	2	0	578	431	58	3	0	1070	29,0	
	3	0	489	904	247	27	0	1667	45,1	
	4	0	80	405	288	107	0	880	23,8	
	5	1	0	4	9	5	0	19	0,5	
	Gesamt	1	1192	1757	603	142	0	3695		
Anteil <sup>1</sup>		32,3	47,6	16,3	3,8	0,0				

<sup>1</sup>Notenanteile in Prozent, bezogen auf die Fälle, von denen Noten für beide Examensteile vorliegen

## 2 Zweiter Abschnitt der Ärztlichen Prüfung

### 2.3 Gesamtprüfung

#### 2.3.4 Notenverteilung der bestandenen Prüfungen nach Hochschulen

##### 2.3.4.1 Herbst 2010

Hochschule	Teilnehmer	Notenverteilung							
		absolut				in Prozent			
		1	2	3	4	1	2	3	4
Aachen	176	58	88	25	5	33,0	50,0	14,2	2,8
Berlin	328	50	155	112	11	15,2	47,3	34,1	3,4
Bochum	176	46	85	40	5	26,1	48,3	22,7	2,8
Bonn	126	41	60	21	4	32,5	47,6	16,7	3,2
Dresden	126	14	68	42	2	11,1	54,0	33,3	1,6
Düsseldorf	153	29	92	29	3	19,0	60,1	19,0	2,0
Erlangen	104	23	56	21	4	22,1	53,8	20,2	3,8
Essen	171	30	89	45	7	17,5	52,0	26,3	4,1
Frankfurt	149	20	84	42	3	13,4	56,4	28,2	2,0
Freiburg	155	38	95	19	3	24,5	61,3	12,3	1,9
Gießen	155	32	80	40	3	20,6	51,6	25,8	1,9
Göttingen	174	32	88	47	7	18,4	50,6	27,0	4,0
Greifswald	109	13	61	31	4	11,9	56,0	28,4	3,7
Halle	133	11	71	48	3	8,3	53,4	36,1	2,3
Hamburg	268	50	157	56	5	18,7	58,6	20,9	1,9
Hannover	191	38	112	39	2	19,9	58,6	20,4	1,0
Heidelberg	161	29	94	35	3	18,0	58,4	21,7	1,9
Homburg	112	15	55	37	5	13,4	49,1	33,0	4,5
Jena	142	23	84	35	0	16,2	59,2	24,6	0,0
Kiel	130	15	76	36	3	11,5	58,5	27,7	2,3
Köln	159	26	73	50	10	16,4	45,9	31,4	6,3
Leipzig	239	35	128	70	6	14,6	53,6	29,3	2,5
Lübeck	100	14	60	24	2	14,0	60,0	24,0	2,0
Magdeburg	150	25	85	38	2	16,7	56,7	25,3	1,3
Mainz	152	34	87	25	6	22,4	57,2	16,4	3,9
Mannheim	111	19	65	25	2	17,1	58,6	22,5	1,8
Marburg	179	33	103	39	4	18,4	57,5	21,8	2,2
München LMU	245	44	123	67	11	18,0	50,2	27,3	4,5
München TU	171	39	92	35	5	22,8	53,8	20,5	2,9
Münster	133	43	56	30	4	32,3	42,1	22,6	3,0
Regensburg	82	33	36	12	1	40,2	43,9	14,6	1,2
Rostock	130	24	65	34	7	18,5	50,0	26,2	5,4
Tübingen	149	44	73	29	3	29,5	49,0	19,5	2,0
Ulm	219	39	136	40	4	17,8	62,1	18,3	1,8
Witten/Herdecke	9	1	5	3	0	11,1	55,6	33,3	0,0
Würzburg	165	39	95	28	3	23,6	57,6	17,0	1,8
Gesamt	5632	1099	3032	1349	152	19,5	53,8	24,0	2,7

## 2 Zweiter Abschnitt der Ärztlichen Prüfung

### 2.3 Gesamtprüfung

#### 2.3.4 Notenverteilung der bestandenen Prüfungen nach Hochschulen

##### 2.3.4.2 Frühjahr 2011

Hochschule	Teilnehmer	Notenverteilung							
		absolut				in Prozent			
		1	2	3	4	1	2	3	4
Aachen	47	9	25	13	0	19,1	53,2	27,7	0,0
Berlin	247	34	128	73	12	13,8	51,8	29,6	4,9
Bochum	23	1	9	10	3	4,3	39,1	43,5	13,0
Bonn	97	12	54	29	2	12,4	55,7	29,9	2,1
Dresden	103	13	60	25	5	12,6	58,3	24,3	4,9
Düsseldorf	121	23	58	36	4	19,0	47,9	29,8	3,3
Erlangen	128	33	67	24	4	25,8	52,3	18,8	3,1
Essen	102	9	49	41	3	8,8	48,0	40,2	2,9
Frankfurt	111	14	65	29	3	12,6	58,6	26,1	2,7
Freiburg	166	41	98	25	2	24,7	59,0	15,1	1,2
Gießen	113	18	58	34	3	15,9	51,3	30,1	2,7
Göttingen	142	20	83	36	3	14,1	58,5	25,4	2,1
Greifswald	39	7	22	9	1	17,9	56,4	23,1	2,6
Halle	47	3	20	21	3	6,4	42,6	44,7	6,4
Hamburg	128	29	74	24	1	22,7	57,8	18,8	0,8
Hannover	110	22	55	31	2	20,0	50,0	28,2	1,8
Heidelberg	146	34	85	22	5	23,3	58,2	15,1	3,4
Homburg	42	3	16	21	2	7,1	38,1	50,0	4,8
Jena	72	8	45	19	0	11,1	62,5	26,4	0,0
Kiel	88	12	36	38	2	13,6	40,9	43,2	2,3
Köln	125	17	74	29	5	13,6	59,2	23,2	4,0
Leipzig	113	6	62	39	6	5,3	54,9	34,5	5,3
Lübeck	84	24	43	16	1	28,6	51,2	19,0	1,2
Magdeburg	26	1	12	11	2	3,8	46,2	42,3	7,7
Mainz	185	30	104	49	2	16,2	56,2	26,5	1,1
Mannheim	35	5	13	14	3	14,3	37,1	40,0	8,6
Marburg	80	8	35	35	2	10,0	43,8	43,8	2,5
München LMU	201	38	113	42	8	18,9	56,2	20,9	4,0
München TU	138	32	73	31	2	23,2	52,9	22,5	1,4
Münster	121	28	62	26	5	23,1	51,2	21,5	4,1
Regensburg	68	24	27	17	0	35,3	39,7	25,0	0,0
Rostock	43	3	19	19	2	7,0	44,2	44,2	4,7
Tübingen	145	36	71	34	4	24,8	49,0	23,4	2,8
Ulm	96	13	62	20	1	13,5	64,6	20,8	1,0
Witten/Herdecke	23	2	12	8	1	8,7	52,2	34,8	4,3
Würzburg	121	24	74	20	3	19,8	61,2	16,5	2,5
Gesamt	3676	636	1963	970	107	17,3	53,4	26,4	2,9

### 3 Dritter Abschnitt der Ärztlichen Prüfung

#### 3.1 Notenverteilung

Notenverteilung				
Note	Juli bis Dezember 2010		Januar bis Juni 2011	
	absolut	in Prozent	absolut	in Prozent
sehr gut	2	11,8	1	16,7
gut	1	5,9	1	16,7
befriedigend	9	52,9	4	66,7
ausreichend	3	17,6	0	0,0
mangelhaft	2	11,6	0	0,0
ungenügend	0	0,0	0	0,0
Summe	17		6	
Durchschnittsnote	3,12		2,50	

## 4 Ärztliche Prüfung (bestandene Examen)

### 4.1 Notenverteilung

Notenverteilung				
Note	Juli bis Dezember 2010		Januar bis Juni 2011	
	absolut	in Prozent	absolut	in Prozent
sehr gut	326	5,8	198	5,4
gut	2236	39,6	1452	39,4
befriedigend	1650	29,2	1335	36,2
ausreichend	121	2,1	112	3,0
ohne Note	1314	23,3	585	15,9
Summe	5647		3682	

## 4 Ärztliche Prüfung (bestandene Examen)

### 4.2 Notenverteilung nach Hochschulen

#### 4.2.1 Herbst 2010 (Prüfungen nach ÄAppO 2002)

Hochschule	Absolventen	Notenverteilung								ohne Gesamtnote	
		absolut				in Prozent				abs.	in %
		1	2	3	4	1	2	3	4		
Aachen	176	1	2	0	1	0,6	1,1	0,0	0,6	172	97,7
Berlin	328	15	90	71	4	4,6	27,4	21,6	1,2	148	45,1
Bochum	176	22	58	45	1	12,5	33,0	25,6	0,6	50	28,4
Bonn	126	8	55	33	2	6,3	43,7	26,2	1,6	28	22,2
Dresden	126	1	47	56	9	0,8	37,3	44,4	7,1	13	10,3
Düsseldorf	153	7	74	50	2	4,6	48,4	32,7	1,3	20	13,1
Erlangen	104	5	52	32	2	4,8	50,0	30,8	1,9	13	12,5
Essen	171	5	69	48	2	2,9	40,4	28,1	1,2	47	27,5
Frankfurt	149	8	58	51	2	5,4	38,9	34,2	1,3	30	20,1
Freiburg	155	16	82	31	2	10,3	52,9	20,0	1,3	24	15,5
Gießen	155	5	70	46	5	3,2	45,2	29,7	3,2	29	18,7
Göttingen	174	14	72	47	2	8,0	41,4	27,0	1,1	39	22,4
Greifswald	109	0	46	46	9	0,0	42,2	42,2	8,3	8	7,3
Halle	133	7	42	68	5	5,3	31,6	51,1	3,8	11	8,3
Hamburg	268	11	93	60	4	4,1	34,7	22,4	1,5	100	37,3
Hannover	191	10	83	72	6	5,2	43,5	37,7	3,1	20	10,5
Heidelberg	161	15	84	45	2	9,3	52,2	28,0	1,2	15	9,3
Homburg	112	7	38	51	3	6,3	33,9	45,5	2,7	13	11,6
Jena	142	7	56	65	2	4,9	39,4	45,8	1,4	12	8,5
Kiel	130	4	60	45	3	3,1	46,2	34,6	2,3	18	13,8
Köln	159	1	3	7	0	0,6	1,9	4,4	0,0	148	93,1
Leipzig	239	18	90	93	11	7,5	37,7	38,9	4,6	27	11,3
Lübeck	100	0	51	31	1	0,0	51,0	31,0	1,0	17	17,0
Magdeburg	150	4	60	56	7	2,7	40,0	37,3	4,7	23	15,3
Mainz	152	8	69	47	3	5,3	45,4	30,9	2,0	25	16,4
Mannheim	111	6	51	35	2	5,4	45,9	31,5	1,8	17	15,3
Marburg	179	6	88	65	5	3,4	49,2	36,3	2,8	15	8,4
München LMU	245	9	89	89	11	3,7	36,3	36,3	4,5	47	19,2
München TU	171	10	85	36	1	5,8	49,7	21,1	0,6	39	22,8
Münster	133	22	56	26	2	16,5	42,1	19,5	1,5	27	20,3
Regensburg	82	17	47	13	3	20,7	57,3	15,9	3,7	2	2,4
Rostock	130	4	61	42	3	3,1	46,9	32,3	2,3	20	15,4
Tübingen	149	19	70	35	0	12,8	47,0	23,5	0,0	25	16,8
Ulm	219	11	102	61	2	5,0	46,6	27,9	0,9	43	19,6
Witten/Herdecke	9	0	0	0	0	0,0	0,0	0,0	0,0	9	100,0
Würzburg	165	22	83	43	2	13,3	50,3	26,1	1,2	15	9,1
Gesamt	5632	325	2236	1641	121	5,8	39,7	29,1	2,1	1309	23,2

## 4 Ärztliche Prüfung (bestandene Examen)

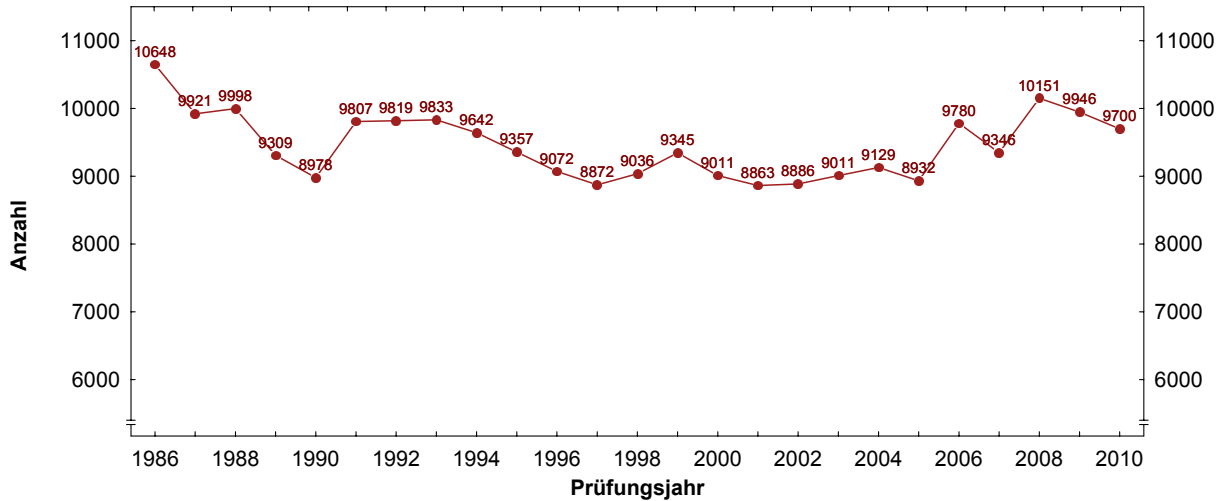
### 4.2 Notenverteilung nach Hochschulen

#### 4.2.2 Frühjahr 2011 (Prüfungen nach ÄAppO 2002)

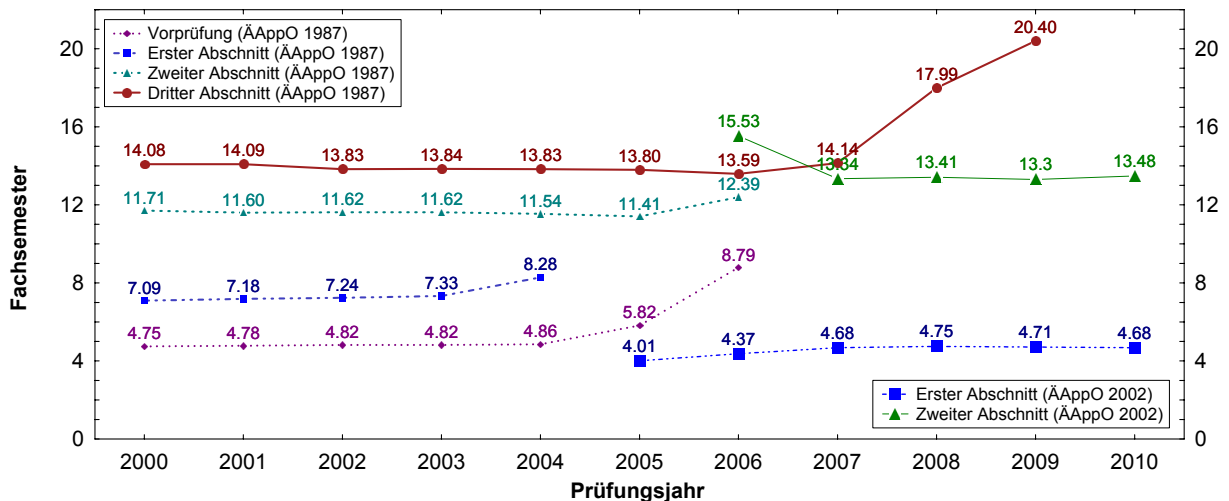
Hochschule	Absolventen	Notenverteilung								ohne Gesamtnote	
		absolut				in Prozent				abs.	in %
		1	2	3	4	1	2	3	4		
Aachen	47	0	0	2	0	0,0	0,0	4,3	0,0	45	95,7
Berlin	247	9	92	81	10	3,6	37,2	32,8	4,0	55	22,3
Bochum	23	0	3	7	2	0,0	13,0	30,4	8,7	11	47,8
Bonn	97	1	31	46	1	1,0	32,0	47,4	1,0	18	18,6
Dresden	103	3	39	49	4	2,9	37,9	47,6	3,9	8	7,8
Düsseldorf	121	6	52	45	5	5,0	43,0	37,2	4,1	13	10,7
Erlangen	128	11	62	46	5	8,6	48,4	35,9	3,9	4	3,1
Essen	102	1	20	54	2	1,0	19,6	52,9	2,0	25	24,5
Frankfurt	111	2	48	45	5	1,8	43,2	40,5	4,5	11	9,9
Freiburg	166	15	96	38	6	9,0	57,8	22,9	3,6	11	6,6
Gießen	113	3	49	49	1	2,7	43,4	43,4	0,9	11	9,7
Göttingen	142	7	68	55	3	4,9	47,9	38,7	2,1	9	6,3
Greifswald	39	1	16	20	0	2,6	41,0	51,3	0,0	2	5,1
Halle	47	1	13	27	5	2,1	27,7	57,4	10,6	1	2,1
Hamburg	128	11	41	37	3	8,6	32,0	28,9	2,3	36	28,1
Hannover	110	5	46	42	1	4,5	41,8	38,2	0,9	16	14,5
Heidelberg	146	23	81	31	4	15,8	55,5	21,2	2,7	7	4,8
Homburg	42	1	9	28	2	2,4	21,4	66,7	4,8	2	4,8
Jena	72	2	26	37	2	2,8	36,1	51,4	2,8	5	6,9
Kiel	88	7	23	35	4	8,0	26,1	39,8	4,5	19	21,6
Köln	125	0	5	5	0	0,0	4,0	4,0	0,0	115	92,0
Leipzig	113	2	39	52	7	1,8	34,5	46,0	6,2	13	11,5
Lübeck	84	12	35	27	0	14,3	41,7	32,1	0,0	10	11,9
Magdeburg	26	1	5	13	2	3,8	19,2	50,0	7,7	5	19,2
Mainz	185	5	83	81	5	2,7	44,9	43,8	2,7	11	5,9
Mannheim	35	3	11	15	3	8,6	31,4	42,9	8,6	3	8,6
Marburg	80	2	30	38	5	2,5	37,5	47,5	6,3	5	6,3
München LMU	201	6	86	69	6	3,0	42,8	34,3	3,0	34	16,9
München TU	138	8	74	46	3	5,8	53,6	33,3	2,2	7	5,1
Münster	121	17	58	34	5	14,0	47,9	28,1	4,1	7	5,8
Regensburg	68	5	35	27	1	7,4	51,5	39,7	1,5	0	0,0
Rostock	43	0	10	24	6	0,0	23,3	55,8	14,0	3	7,0
Tübingen	145	14	58	51	1	9,7	40,0	35,2	0,7	21	14,5
Ulm	96	3	40	41	0	3,1	41,7	42,7	0,0	12	12,5
Witten/Herdecke	23	0	0	0	0	0,0	0,0	0,0	0,0	23	100,0
Würzburg	121	11	67	35	2	9,1	55,4	28,9	1,7	6	5,0
Gesamt	3676	198	1451	1332	111	5,4	39,5	36,2	3,0	584	15,9

## 4 Ärztliche Prüfung (bestandene Examen)

### 4.3 Grafische Darstellung der Absolventenzahlen im Längsschnitt



### 4.4 Grafische Darstellung der Studiendauern bei erfolgreich abgelegter Prüfung im Längsschnitt



### 4.5 Grafische Darstellung des Alters der Absolventen im Längsschnitt

