



Institut für medizinische und pharmazeutische Prüfungsfragen

Rechtsfähige Anstalt des öffentlichen Rechts • Mainz

**Ergebnisse
des Ersten Abschnitts
der Ärztlichen Prüfung**

Frühjahr 2021

Oktober 2021

© Institut für medizinische und pharmazeutische Prüfungsfragen
Rheinstraße 4F
55116 Mainz

Inhalt

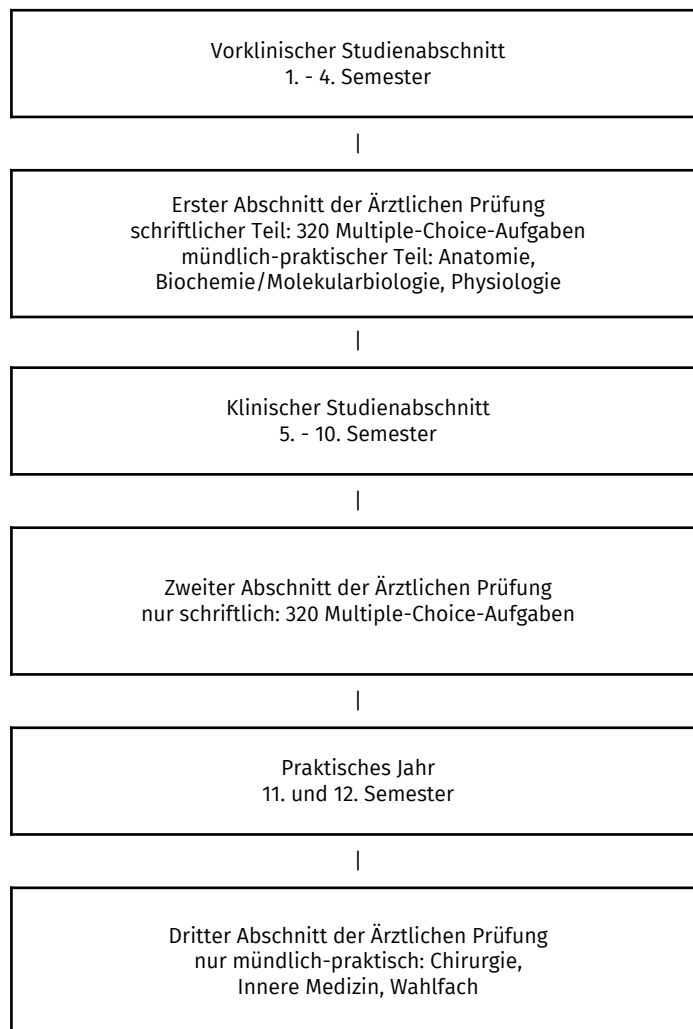
Vorbemerkungen	4
1 Schriftlicher Teil	7
1.1 Teilnehmerzusammensetzung nach Hochschulen	7
1.1.1 Teilnehmerzusammensetzung nach Studiendauer	7
1.1.2 Teilnehmerzusammensetzung nach Wiederholung, Staatsangehörigkeit und Geschlecht	8
1.2 Ergebnisübersicht	9
1.3 Verteilung der Rohwerte	9
1.4 Prüfungsergebnisse nach Staatsangehörigkeit, Geschlecht, Prüfungswiederholung und Studiendauer	10
1.5 Prüfungsergebnisse der Gesamtteilnehmer nach Hochschulen	11
1.6 Grafische Darstellung der Standardwerte der Gesamtteilnehmer nach Hochschulen	12
1.7 Prüfungsergebnisse der Referenzgruppe nach Hochschulen	13
1.8 Grafische Darstellung der Standardwerte der Referenzgruppe nach Hochschulen	14
1.9 Fachergebnisse	15
1.10 Fachergebnisse in Standardwerten nach Hochschulen	16
2 Mündlicher Teil	17
2.1 Teilnehmerzusammensetzung nach Hochschulen	17
2.1.1 Teilnehmerzusammensetzung nach Studiendauer	17
2.1.2 Teilnehmerzusammensetzung nach Wiederholung, Staatsangehörigkeit und Geschlecht	18
2.2 Notenverteilung	19
2.3 Prüfungsergebnisse nach Staatsangehörigkeit, Geschlecht, Prüfungswiederholung und Studiendauer	19
2.4 Prüfungsergebnisse der Gesamtteilnehmer nach Hochschulen	20
2.5 Prüfungsergebnisse der Erstteilnehmer mit Mindeststudienzeit nach Hochschulen	21
3 Gesamtprüfung	22
3.1 Notenverteilung der bestandenen Prüfungen	22
3.2 Zusammenhang zwischen den Noten im schriftlichen und mündlichen Teil aller Prüfungen	22
3.3 Zusammenhang zwischen den Noten im schriftlichen und mündlichen Teil der insgesamt bestandenen oder in mindestens einem Prüfungsteil endgültig nicht bestandenen Prüfungen	22
3.4 Notenverteilung der bestandenen Prüfungen nach Hochschulen	23

Vorbemerkungen

Die vorliegende Dokumentation umfasst die wichtigsten Ergebnisse des Ersten Abschnitts der Ärztlichen Prüfung. Der Bericht möchte den für die Ausbildung und für das Prüfungssystem verantwortlichen Stellen einen Überblick über den Ausgang dieser Examensrunde geben. Schwerpunkt des Zahlenwerkes ist die Aufgliederung der Ergebnisse für die einzelnen Hochschulgruppen, da erfahrungsgemäß diese universitätsbezogenen Daten das stärkste Interesse finden. Wir weisen jedoch darauf hin, dass die Ausweisung dieser nicht adjustierten hochschulbezogenen Ergebnisse auf keinerlei Ranking der medizinischen Fakultäten abzielt.

Studiengang und Prüfungen

Für den mit den einzelnen Prüfungsmodalitäten nicht vertrauten Leser sollen die wichtigsten Informationen vorangestellt werden, die für den Umgang mit den Tabellen erforderlich sind. Im Folgenden wird der Studienverlauf nach der Approbationsordnung für Ärzte nach der ersten Verordnung zur Änderung der ÄApprO 2002 vom 17. Juli 2012 schematisch dargestellt.



Über die inhaltliche Ausgestaltung der Ausbildungsabschnitte und über den Prüfungsstoff gibt die ÄApprO Auskunft. Welche Fachgebiete bei den bundeseinheitlichen schriftlichen Examen geprüft werden, kann den betreffenden Ergebnistabellen entnommen werden.

Bewertungen der Prüfungsergebnisse

Bei den schriftlichen Prüfungen wird für jede zutreffend beantwortete Multiple-Choice-Aufgabe ein Punkt vergeben. Die Leistung in einem Fach oder in der Gesamtprüfung ist die Summe der jeweiligen Punkte. Im vorliegenden Bericht werden diese Punktsummen auch als Rohwerte bezeichnet. Über Erfolg und Misserfolg wird mit folgender Bestehensregel entschieden:



Die schriftliche Prüfung ist bestanden, wenn der Prüfling mindestens 60 Prozent der gestellten Prüfungsfragen zutreffend beantwortet hat oder wenn die Zahl der vom Prüfling zutreffend beantworteten Fragen um nicht mehr als 22 Prozent die durchschnittlichen Prüfungsleistungen der Prüflinge unterschreitet, die nach der Mindeststudienzeit von zwei Jahren beim Ersten Abschnitt der Ärztlichen Prüfung [...] erstmals an der Prüfung teilgenommen haben.

§ 14 Abs. 6 ÄApprO

Die Gruppe der Teilnehmer, die sich in der Mindeststudienzeit erstmals einer Prüfung unterziehen, wird als Referenzgruppe bezeichnet. Die Prüfungen können bei Erfolglosigkeit zweimal wiederholt werden.



Hat der Prüfling die für das Bestehen der Prüfung nach § 14 Abs. 6 ÄApprO erforderliche Mindestzahl zutreffend beantworteter Prüfungsfragen erreicht, so lautet die Note

„sehr gut“,	wenn er mindestens 75 Prozent,
„gut“,	wenn er mindestens 50, aber weniger als 75 Prozent,
„befriedigend“,	wenn er mindestens 25, aber weniger als 50 Prozent,
„ausreichend“,	wenn er keine oder weniger als 25 Prozent

der darüber hinaus gestellten Prüfungsfragen zutreffend beantwortet hat.

§ 14 Abs. 7 ÄApprO

Bei den schriftlichen Prüfungen werden Aufgaben, die sich nach der Examensabnahme im Rahmen der Auswertungen als offensichtlich fehlerhaft erweisen, aus der Wertung genommen. Diese Aufgaben gelten als nicht gestellt. In den vorliegenden Statistiken sind die Angaben immer auf die jeweils verminderte Aufgabenzahl bezogen. Die Approbationsordnung für Ärzte schreibt aber auch vor, dass die Verminderung der Aufgabenzahl sich nicht zum Nachteil eines Prüflings auswirken darf. Einzelfallregelungen, die in diesem Zusammenhang getroffen wurden, sind in der Statistik berücksichtigt. Da der Nachteilsausgleich nicht mit einer Erhöhung der Anzahl zutreffend beantworteter Aufgaben einhergeht, können in den Tabellen Inkonsistenzen entstehen. Konkret bedeutet das, dass z. B. ein Prüfling die schriftliche Prüfung bestehen kann, obwohl die in seiner Ergebnismitteilung ausgewiesene Punktzahl unterhalb der Bestehensgrenze liegt. Gleiches gilt auch für Ergebnisse an den anderen Notengrenzen. Diese Entscheidungen werden über ein hier nicht dargestelltes Vergleichsberechnungsverfahren getroffen, das der einschlägigen Rechtsprechung Rechnung trägt.

Bei den mündlichen Prüfungen werden die Leistungen mit einer fünfstufigen Notenskala von „sehr gut“ bis „nicht ausreichend“ bewertet.

Für die zusammenfassende Bewertung (Gesamtnote) bestandener Prüfungen im Ersten Abschnitt der Ärztlichen Prüfung werden die Note für die schriftliche Aufsichtsarbeit und die Note für den mündlich-praktischen Teil arithmetisch gemittelt. Die Note wird bis auf die erste Stelle hinter dem Komma errechnet und lautet:



„sehr gut“,	bei einem Zahlenwert bis 1,5,
„gut“	bei einem Zahlenwert über 1,5 bis 2,5,
„befriedigend“	bei einem Zahlenwert über 2,5 bis 3,5,
„ausreichend“	bei einem Zahlenwert über 3,5 bis 4.

§ 25 ÄApprO

Da bei Ärztlichen Prüfungen nicht alle Kandidaten den schriftlichen und mündlichen-praktischen Prüfungsteil innerhalb einer Prüfungskampagne ablegen, sind in den entsprechenden Ergebnistabellen keine übereinstimmenden Fallzahlen zu erwarten.

1 Schriftlicher Teil

1.1 Teilnehmerzusammensetzung nach Hochschulen

1.1.1 Teilnehmerzusammensetzung nach Studiendauer

	Teilnehmer	Anzahl der Fachsemester								Studiendauer Ersteilnehmer
		4		5		6		>6		
		abs.	%	abs.	%	abs.	%	abs.	%	
Bochum	61	2	3,3	33	54,1	1	1,6	25	41,0	6,6
Bonn	119	1	0,8	97	81,5	0	0,0	21	17,6	5,3
Dresden	41	3	7,3	28	68,3	2	4,9	8	19,5	5,3
Erlangen	171	88	51,5	45	26,3	18	10,5	20	11,7	4,8
Essen	61	0	0,0	36	59,0	1	1,6	24	39,3	5,4
Frankfurt	52	0	0,0	35	67,3	2	3,8	15	28,8	5,7
Freiburg	92	3	3,3	65	70,7	1	1,1	23	25,0	5,4
Gießen	180	125	69,4	25	13,9	11	6,1	19	10,6	4,4
Göttingen	174	119	68,4	27	15,5	12	6,9	16	9,2	4,4
Greifswald	39	0	0,0	25	64,1	0	0,0	14	35,9	5,7
Halle	69	0	0,0	48	69,6	0	0,0	21	30,4	6,1
Heidelberg	33	4	12,1	23	69,7	0	0,0	6	18,2	5,0
Homburg	86	1	1,2	56	65,1	3	3,5	26	30,2	5,7
Jena	46	0	0,0	30	65,2	1	2,2	15	32,6	5,6
Kiel	37	0	0,0	27	73,0	2	5,4	8	21,6	5,6
Leipzig	43	12	27,9	19	44,2	5	11,6	7	16,3	4,8
Lübeck	32	0	0,0	25	78,1	0	0,0	7	21,9	5,6
Magdeburg	27	0	0,0	16	59,3	0	0,0	11	40,7	6,0
Mainz	196	108	55,1	45	23,0	11	5,6	32	16,3	4,9
Mannheim	33	0	0,0	25	75,8	2	6,1	6	18,2	5,5
Marburg	112	0	0,0	71	63,4	2	1,8	39	34,8	5,4
München LMU	152	3	2,0	99	65,1	2	1,3	48	31,6	5,7
Münster	136	107	78,7	15	11,0	8	5,9	6	4,4	4,2
Regensburg	43	3	7,0	21	48,8	1	2,3	18	41,9	5,2
Rostock	39	0	0,0	26	66,7	0	0,0	13	33,3	5,5
Tübingen	166	121	72,9	23	13,9	10	6,0	12	7,2	4,4
Ulm	71	2	2,8	50	70,4	0	0,0	19	26,8	5,3
Würzburg	158	121	76,6	14	8,9	10	6,3	13	8,2	4,2
Gesamt	2469	823	33,3	1049	42,5	105	4,3	492	19,9	4,9

1 Schriftlicher Teil

1.1 Teilnehmerzusammensetzung nach Hochschulen

1.1.2 Teilnehmerzusammensetzung nach Wiederholung, Staatsangehörigkeit und Geschlecht

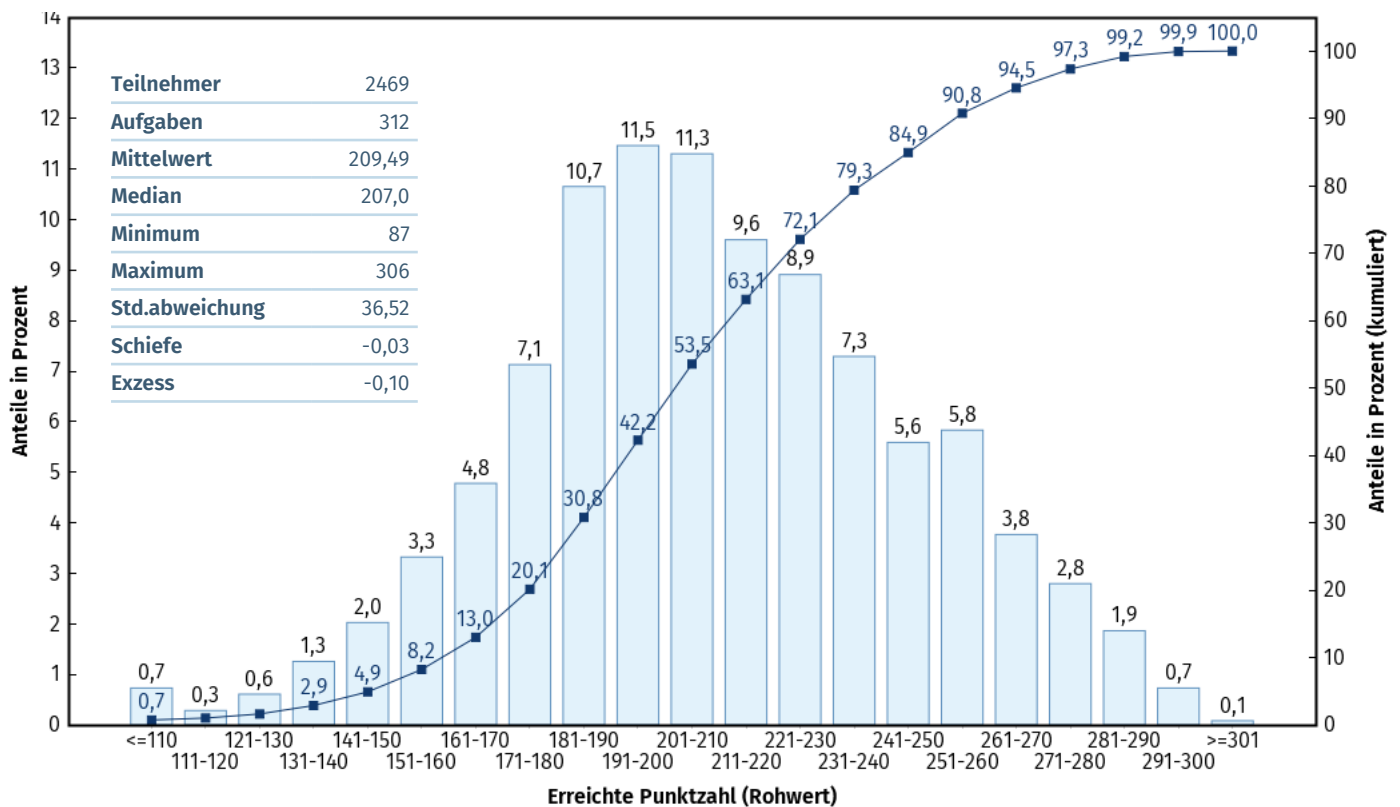
	Teilnehmer	Erstteilnehmer		Wiederholungen				ausländische Studierende		weibliche Studierende	
				erste		zweite					
		abs.	%	abs.	%	abs.	%	abs.	%	abs.	%
Bochum	61	25	41,0	30	49,2	6	9,8	12	19,7	34	55,7
Bonn	119	109	91,6	6	5,0	4	3,4	17	14,3	83	69,7
Dresden	41	27	65,9	13	31,7	1	2,4	6	14,6	28	68,3
Erlangen	171	153	89,5	14	8,2	4	2,3	16	9,4	116	67,8
Essen	61	39	63,9	16	26,2	6	9,8	6	9,8	44	72,1
Frankfurt	52	26	50,0	25	48,1	1	1,9	10	19,2	41	78,8
Freiburg	92	79	85,9	8	8,7	5	5,4	18	19,6	60	65,2
Gießen	180	160	88,9	14	7,8	6	3,3	13	7,2	125	69,4
Göttingen	174	153	87,9	16	9,2	5	2,9	2	1,1	121	69,5
Greifswald	39	22	56,4	17	43,6	0	0,0	6	15,4	27	69,2
Halle	69	39	56,5	28	40,6	2	2,9	2	2,9	55	79,7
Heidelberg	33	20	60,6	12	36,4	1	3,0	6	18,2	24	72,7
Homburg	86	39	45,3	37	43,0	10	11,6	25	29,1	53	61,6
Jena	46	27	58,7	17	37,0	2	4,3	7	15,2	29	63,0
Kiel	37	23	62,2	12	32,4	2	5,4	5	13,5	26	70,3
Leipzig	43	20	46,5	18	41,9	5	11,6	9	20,9	29	67,4
Lübeck	32	22	68,8	10	31,2	0	0,0	0	0,0	25	78,1
Magdeburg	27	16	59,3	10	37,0	1	3,7	3	11,1	22	81,5
Mainz	196	164	83,7	18	9,2	14	7,1	21	10,7	126	64,3
Mannheim	33	17	51,5	14	42,4	2	6,1	10	30,3	25	75,8
Marburg	112	65	58,0	40	35,7	7	6,2	12	10,7	80	71,4
München LMU	152	111	73,0	31	20,4	10	6,6	40	26,3	103	67,8
Münster	136	120	88,2	13	9,6	3	2,2	5	3,7	85	62,5
Regensburg	43	26	60,5	12	27,9	5	11,6	6	14,0	29	67,4
Rostock	39	22	56,4	16	41,0	1	2,6	6	15,4	30	76,9
Tübingen	166	153	92,2	12	7,2	1	0,6	8	4,8	111	66,9
Ulm	71	44	62,0	25	35,2	2	2,8	9	12,7	42	59,2
Würzburg	158	137	86,7	15	9,5	6	3,8	11	7,0	110	69,6
Gesamt	2469	1858	75,3	499	20,2	112	4,5	291	11,8	1683	68,2

1 Schriftlicher Teil

1.2 Ergebnisübersicht

Schriftlicher Teil des Ersten Abschnitts der Ärztlichen Prüfung (312 Aufgaben)									
	Durchschnittl. Prüfungsleistung		Misserfolge		Geforderte Mindestleistung zum Bestehen der Prüfung		Notenverteilung		
	abs.	%	abs.	%	abs.	%	zutreffend beantwortete Prüfungsfragen	Note	
								Anzahl	
								abs. %	
Gesamteilnehmer	209,49	67,15	551	22,32	185	59,3	281 bis 312	sehr gut	72 2,9
							249 bis 280	gut	347 14,1
							217 bis 248	befriedigend	616 24,9
Referenzgruppe	236,70	75,86	31	3,78	185	59,3	185 bis 216	ausreichend	883 35,8
							0 bis 184	nicht ausreichend	551 22,3
								Summe	2469

1.3 Verteilung der Rohwerte



1 Schriftlicher Teil

1.4 Prüfungsergebnisse nach Staatsangehörigkeit, Geschlecht, Prüfungswiederholung und Studiendauer

	Teilnehmer	Durchschnittl. Prüfungsleistung		Standard-abw.	Notenverteilung									
		abs.	%		absolut					in Prozent				
					1	2	3	4	5	1	2	3	4	5
Gesamtteilnehmer	2469	209,5	67,1	36,5	72	347	616	883	551	2,9	14,1	24,9	35,8	22,3
Deutsche	2178	212,6	68,1	35,5	72	336	574	767	429	3,3	15,4	26,4	35,2	19,7
ausländische Studierende	291	186,1	59,6	35,5	0	11	42	116	122	0,0	3,8	14,4	39,9	41,9
weibliche Studierende	1683	208,7	66,9	35,2	42	206	447	607	381	2,5	12,2	26,6	36,1	22,6
männliche Studierende	786	211,2	67,7	39,2	30	141	169	276	170	3,8	17,9	21,5	35,1	21,6
Erstteilnehmer	1858	216,7	69,5	37,2	72	344	560	562	320	3,9	18,5	30,1	30,2	17,2
Erstwiederholer	499	187,6	60,1	23,7	0	3	48	260	188	0,0	0,6	9,6	52,1	37,7
Zweitwiederholer	112	187,2	60,0	21,7	0	0	8	61	43	0,0	0,0	7,1	54,5	38,4
Erstteilnehmer mit 4 Fachsemestern	821	236,7	75,9	30,0	61	259	314	156	31	7,4	31,5	38,2	19,0	3,8
Erstteilnehmer mit 5 Fachsemestern	804	206,6	66,2	31,6	9	75	221	323	176	1,1	9,3	27,5	40,2	21,9
Erstteilnehmer mit 6 Fachsemestern	57	194,4	62,3	33,2	1	3	10	26	17	1,8	5,3	17,5	45,6	29,8
Erstteilnehmer mit mehr als 6 Fachsemestern	176	176,9	56,7	37,8	1	7	15	57	96	0,6	4,0	8,5	32,4	54,5

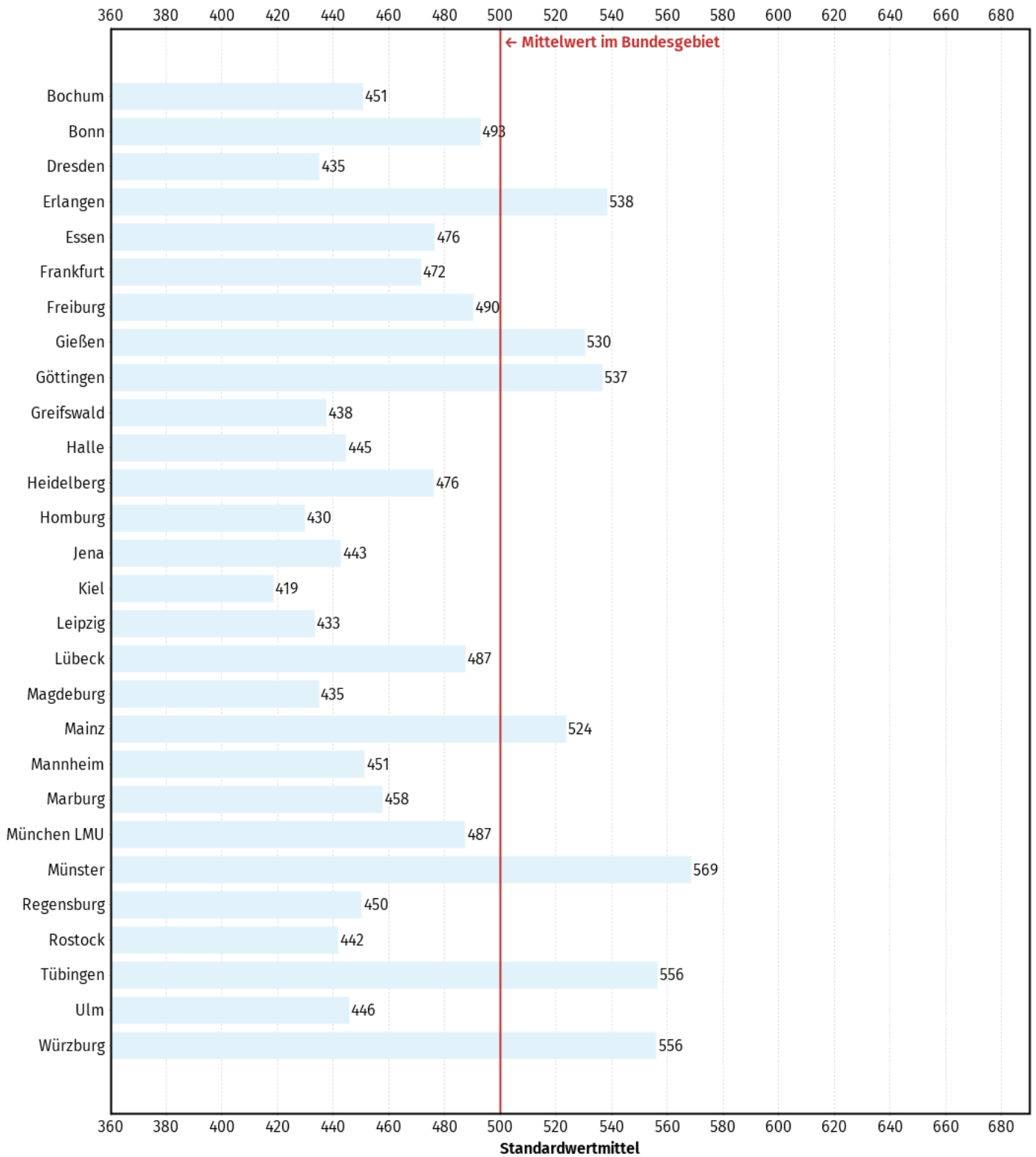
1 Schriftlicher Teil

1.5 Prüfungsergebnisse der Gesamtteilnehmer nach Hochschulen

	Teilnehmer	Durchschnittl. Prüfungsleistung		Standard-abw.	Notenverteilung									
					absolut					in Prozent				
		abs.	%		1	2	3	4	5	1	2	3	4	5
Bochum	61	191,5	61,4	37,5	0	5	8	26	22	0,0	8,2	13,1	42,6	36,1
Bonn	119	206,9	66,3	32,2	1	15	25	50	28	0,8	12,6	21,0	42,0	23,5
Dresden	41	185,7	59,5	34,6	0	2	4	16	19	0,0	4,9	9,8	39,0	46,3
Erlangen	171	223,5	71,6	34,5	13	30	57	52	19	7,6	17,5	33,3	30,4	11,1
Essen	61	200,9	64,4	25,6	0	3	12	34	12	0,0	4,9	19,7	55,7	19,7
Frankfurt	52	199,1	63,8	31,6	0	3	10	23	16	0,0	5,8	19,2	44,2	30,8
Freiburg	92	205,9	66,0	34,3	4	5	26	35	22	4,3	5,4	28,3	38,0	23,9
Gießen	180	220,6	70,7	35,6	7	36	68	40	29	3,9	20,0	37,8	22,2	16,1
Göttingen	174	222,9	71,4	33,4	6	41	57	50	20	3,4	23,6	32,8	28,7	11,5
Greifswald	39	186,7	59,8	29,8	0	1	3	19	16	0,0	2,6	7,7	48,7	41,0
Halle	69	189,2	60,7	27,4	0	0	10	34	25	0,0	0,0	14,5	49,3	36,2
Heidelberg	33	200,8	64,3	30,2	0	4	6	12	11	0,0	12,1	18,2	36,4	33,3
Homburg	86	183,8	58,9	29,6	0	1	9	39	37	0,0	1,2	10,5	45,3	43,0
Jena	46	188,6	60,4	27,1	0	2	4	20	20	0,0	4,3	8,7	43,5	43,5
Kiel	37	179,7	57,6	33,1	0	2	1	17	17	0,0	5,4	2,7	45,9	45,9
Leipzig	43	185,2	59,4	35,7	0	2	8	14	19	0,0	4,7	18,6	32,6	44,2
Lübeck	32	204,9	65,7	20,8	0	0	11	17	4	0,0	0,0	34,4	53,1	12,5
Magdeburg	27	185,7	59,5	26,5	0	1	2	11	13	0,0	3,7	7,4	40,7	48,1
Mainz	196	218,2	69,9	32,0	3	35	66	62	30	1,5	17,9	33,7	31,6	15,3
Mannheim	33	191,7	61,4	39,0	0	2	7	12	12	0,0	6,1	21,2	36,4	36,4
Marburg	112	194,0	62,2	26,2	0	3	20	53	36	0,0	2,7	17,9	47,3	32,1
München LMU	152	204,9	65,7	33,6	3	14	35	66	34	2,0	9,2	23,0	43,4	22,4
Münster	136	234,5	75,2	37,6	17	38	41	28	12	12,5	27,9	30,1	20,6	8,8
Regensburg	43	191,3	61,3	31,1	0	2	6	21	14	0,0	4,7	14,0	48,8	32,6
Rostock	39	188,2	60,3	31,8	0	1	4	19	15	0,0	2,6	10,3	48,7	38,5
Tübingen	166	230,1	73,8	30,0	6	51	61	36	12	3,6	30,7	36,7	21,7	7,2
Ulm	71	189,7	60,8	27,5	0	2	10	36	23	0,0	2,8	14,1	50,7	32,4
Würzburg	158	229,9	73,7	35,5	12	46	45	41	14	7,6	29,1	28,5	25,9	8,9
Gesamt	2469	209,5	67,1	36,5	72	347	616	883	551	2,9	14,1	24,9	35,8	22,3

1 Schriftlicher Teil

1.6 Grafische Darstellung der Standardwerte der Gesamtteilnehmer nach Hochschulen



1 Schriftlicher Teil

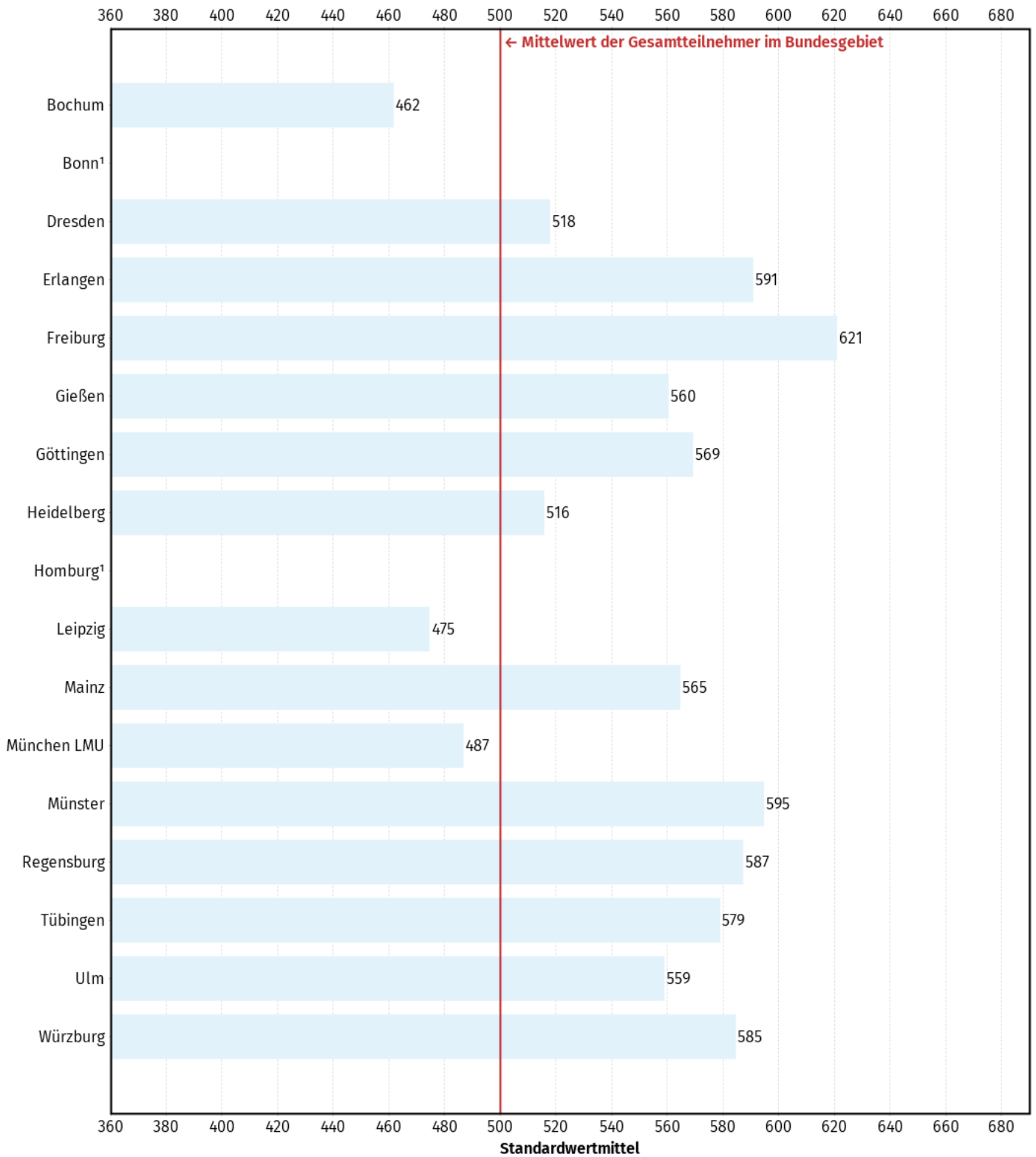
1.7 Prüfungsergebnisse der Referenzgruppe nach Hochschulen

	Teilnehmer	Durchschnittl. Prüfungsleistung		Standard-abw.	Notenverteilung									
					absolut					in Prozent				
					1	2	3	4	5	1	2	3	4	5
Bochum	2	195,5	62,7	13,5	0	0	0	1	1	0,0	0,0	0,0	50,0	50,0
Bonn¹	1													
Dresden	3	216,0	69,2	24,1	0	0	2	1	0	0,0	0,0	66,7	33,3	0,0
Erlangen	88	242,7	77,8	29,8	12	27	35	12	2	13,6	30,7	39,8	13,6	2,3
Freiburg	3	253,7	81,3	34,2	1	0	2	0	0	33,3	0,0	66,7	0,0	0,0
Gießen	125	231,6	74,2	30,1	7	31	56	22	9	5,6	24,8	44,8	17,6	7,2
Göttingen	119	234,8	75,3	26,8	5	38	46	26	4	4,2	31,9	38,7	21,8	3,4
Heidelberg	4	215,2	69,0	30,8	0	1	1	1	1	0,0	25,0	25,0	25,0	25,0
Homburg¹	1													
Leipzig	10	200,2	64,2	48,7	0	2	2	3	3	0,0	20,0	20,0	30,0	30,0
Mainz	108	233,1	74,7	25,9	2	30	47	27	2	1,9	27,8	43,5	25,0	1,9
München LMU	3	204,7	65,6	14,4	0	0	1	2	0	0,0	0,0	33,3	66,7	0,0
Münster	107	244,1	78,2	32,4	17	35	35	18	2	15,9	32,7	32,7	16,8	1,9
Regensburg	3	241,3	77,4	22,9	0	2	0	1	0	0,0	66,7	0,0	33,3	0,0
Tübingen	121	238,3	76,4	25,6	5	47	47	19	3	4,1	38,8	38,8	15,7	2,5
Ulm	2	231,0	74,0	18,0	0	1	0	1	0	0,0	50,0	0,0	50,0	0,0
Würzburg	121	240,4	77,0	30,6	12	44	40	22	3	9,9	36,4	33,1	18,2	2,5
Gesamt	821	236,7	75,9	30,0	61	259	314	156	31	7,4	31,5	38,2	19,0	3,8

¹ Ergebnisse einzelner Teilnehmer werden nicht angegeben, bei den Berechnungen aber berücksichtigt.

1 Schriftlicher Teil

1.8 Grafische Darstellung der Standardwerte der Referenzgruppe nach Hochschulen



¹ Ergebnisse einzelner Teilnehmer werden nicht angegeben, bei den Berechnungen aber berücksichtigt.

1 Schriftlicher Teil

1.9 Fachergebnisse

	Anzahl der Aufgaben	Mittelwert		Standardabweichung	Variationskoeffizient in %	Minimum	Maximum	Schiefe
		abs.	%					
Physik	17	9,20	54,12	3,58	38,96	0	17	0,03
Physiologie	60	34,34	57,23	8,46	24,65	9	60	0,13
Chemie u. Biochemie/ Molekularbiologie	80	53,33	66,67	11,68	21,90	15	80	-0,14
Biologie	20	13,97	69,85	2,36	16,89	3	20	-0,37
Anatomie	78	52,88	67,79	10,61	20,06	21	77	-0,11
Psychologie/ Soziologie	57	45,78	80,31	5,93	12,96	9	57	-1,04
Gesamtprüfung	312	209,49	67,15	36,52	17,43	87	306	-0,03

1 Schriftlicher Teil

1.10 Fachergebnisse in Standardwerten nach Hochschulen

	Teilnehmer	nicht bestandene Examen		Physik		Physiologie		Chemie Biochemie Molekularbiologie		Biologie		Anatomie		Psychologie Soziologie		Gesamtprüfung	
				17 Aufgaben		60 Aufgaben		80 Aufgaben		20 Aufgaben		78 Aufgaben		57 Aufgaben		312 Aufgaben	
		abs.	%	Mittelwert	Std. abw.	Mittelwert	Std. abw.	Mittelwert	Std. abw.	Mittelwert	Std. abw.	Mittelwert	Std. abw.	Mittelwert	Std. abw.	Mittelwert	Std. abw.
Bochum	61	22	36,1	458	93	450	101	459	101	457	106	463	105	458	97	451	103
Bonn	119	28	23,5	503	89	491	84	479	90	504	90	493	92	519	91	493	88
Dresden	41	19	46,3	479	90	433	85	451	87	459	93	438	102	432	135	435	95
Erlangen	171	19	11,1	551	93	530	105	522	97	506	89	524	96	576	63	538	94
Essen	61	12	19,7	419	99	467	74	462	70	444	90	531	77	493	82	476	70
Frankfurt	52	16	30,8	511	89	482	84	476	84	497	92	457	81	470	131	472	87
Freiburg	92	22	23,9	512	101	503	92	470	95	511	92	488	97	505	96	490	94
Gießen	180	29	16,1	525	101	519	100	527	97	509	107	536	93	525	85	530	98
Göttingen	174	20	11,5	495	97	523	91	548	89	536	95	529	97	534	87	537	91
Greifswald	39	16	41,0	440	95	446	81	434	75	460	92	471	82	426	105	438	82
Halle	69	25	36,2	496	79	457	81	426	85	475	86	444	78	478	83	445	75
Heidelberg	33	11	33,3	477	98	481	81	488	95	496	77	465	81	480	100	476	83
Homburg	86	37	43,0	497	81	435	75	421	81	436	118	450	82	431	108	430	81
Jena	46	20	43,5	442	102	456	79	462	78	459	84	442	79	439	88	443	74
Kiel	37	17	45,9	442	90	438	89	411	95	453	113	423	83	453	107	419	91
Leipzig	43	19	44,2	495	89	432	87	430	95	472	108	434	98	456	118	433	98
Lübeck	32	4	12,5	475	73	511	65	502	56	491	82	463	72	487	74	487	57
Magdeburg	27	13	48,1	484	90	452	90	450	75	464	84	419	68	434	93	435	73
Mainz	196	30	15,3	506	94	542	90	527	84	527	98	502	92	516	75	524	88
Mannheim	33	12	36,4	498	82	465	109	463	103	450	102	436	93	456	148	451	107
Marburg	112	36	32,1	451	82	452	79	467	75	482	95	474	75	457	91	458	72
München LMU	152	34	22,4	473	101	480	91	510	86	506	96	484	96	472	99	487	92
Münster	136	12	8,8	532	107	576	105	562	96	547	95	569	102	530	85	569	103
Regensburg	43	14	32,6	489	107	450	79	463	92	450	113	442	79	468	106	450	85
Rostock	39	15	38,5	464	101	461	79	453	84	457	95	439	94	439	89	442	87
Tübingen	166	12	7,2	531	95	545	87	553	83	529	82	565	79	534	77	556	82
Ulm	71	23	32,4	483	88	438	73	414	83	481	97	483	74	472	103	446	75
Würzburg	158	14	8,9	539	97	550	99	570	87	526	84	542	104	526	90	556	97
Gesamt	2469	551	22,3	54,1	39,0	57,2	24,7	66,7	21,9	69,9	16,9	67,8	20,1	80,3	13,0	67,1	17,4

Die Rohwerte (Punktzahlen) X in der Gesamtprüfung und in jedem Fach werden nach folgender Formel in die Standardwerte Z umgerechnet: $Z = 100 * (X - M) / S + 500$, M ist der arithmetische Mittelwert und S die Standardabweichung der betreffenden Rohwertverteilung. Durch diese Transformation haben die Mittelwerte und Standardabweichungen der Standardwerte für die Gesamtprüfung und für jedes Fach die Werte 500 und 100. Den Standardwerten ist unmittelbar zu entnehmen, ob sie überdurchschnittlich (größer 500) oder unterdurchschnittlich (kleiner 500) sind. In der letzten Zeile sind an Stelle von Mittelwert und Standardabweichung der Standardwerte der prozentuale Mittelwert der Rohwerte und der prozentuale Variationskoeffizient $V = 100 * S / M$ eingetragen.

¹ Ergebnisse einzelner Teilnehmer werden nicht angegeben, bei den Berechnungen aber berücksichtigt.

2 Mündlicher Teil

2.1 Teilnehmerzusammensetzung nach Hochschulen

2.1.1 Teilnehmerzusammensetzung nach Studiendauer

	Teilnehmer	Anzahl der Fachsemester								Studiendauer Erstteilnehmer
		4		5		6		>6		
		abs.	%	abs.	%	abs.	%	abs.	%	
Bochum	32	2	6,2	17	53,1	1	3,1	12	37,5	6,0
Bonn	119	1	0,8	102	85,7	0	0,0	16	13,4	5,2
Dresden	57	5	8,8	41	71,9	2	3,5	9	15,8	5,0
Erlangen	177	87	49,2	52	29,4	17	9,6	21	11,9	4,6
Essen	59	0	0,0	41	69,5	1	1,7	17	28,8	6,2
Frankfurt	34	0	0,0	26	76,5	0	0,0	8	23,5	5,5
Freiburg	98	3	3,1	71	72,4	1	1,0	23	23,5	5,5
Gießen	168	121	72,0	26	15,5	8	4,8	13	7,7	4,4
Göttingen	168	120	71,4	24	14,3	10	6,0	14	8,3	4,4
Greifswald	41	0	0,0	28	68,3	0	0,0	13	31,7	5,5
Halle	53	0	0,0	35	66,0	0	0,0	18	34,0	5,4
Heidelberg	36	4	11,1	25	69,4	0	0,0	7	19,4	5,3
Homburg	54	1	1,9	36	66,7	2	3,7	15	27,8	5,6
Jena	49	0	0,0	38	77,6	1	2,0	10	20,4	5,6
Kiel	28	0	0,0	20	71,4	1	3,6	7	25,0	5,6
Leipzig	46	12	26,1	24	52,2	5	10,9	5	10,9	4,8
Lübeck	34	0	0,0	24	70,6	0	0,0	10	29,4	5,4
Magdeburg	21	0	0,0	12	57,1	0	0,0	9	42,9	6,1
Mainz	173	107	61,8	41	23,7	9	5,2	16	9,2	4,8
Mannheim	19	0	0,0	16	84,2	1	5,3	2	10,5	5,2
Marburg	108	0	0,0	78	72,2	3	2,8	27	25,0	5,5
München LMU	191	4	2,1	132	69,1	3	1,6	52	27,2	5,9
Münster	124	107	86,3	10	8,1	4	3,2	3	2,4	4,2
Regensburg	32	3	9,4	21	65,6	1	3,1	7	21,9	5,4
Rostock	54	0	0,0	40	74,1	0	0,0	14	25,9	5,4
Tübingen	162	121	74,7	23	14,2	7	4,3	11	6,8	4,4
Ulm	62	2	3,2	49	79,0	0	0,0	11	17,7	5,4
Würzburg	153	121	79,1	12	7,8	12	7,8	8	5,2	4,2
Gesamt	2352	821	34,9	1064	45,2	89	3,8	378	16,1	4,9

2 Mündlicher Teil

2.1 Teilnehmerzusammensetzung nach Hochschulen

2.1.2 Teilnehmerzusammensetzung nach Wiederholung, Staatsangehörigkeit und Geschlecht

	Teilnehmer	Ersteilnehmer		Wiederholungen				ausländische Studierende		weibliche Studierende	
				erste		zweite					
		abs.	%	abs.	%	abs.	%	abs.	%	abs.	%
Bochum	32	20	62,5	11	34,4	1	3,1	5	15,6	18	56,2
Bonn	119	102	85,7	16	13,4	1	0,8	17	14,3	87	73,1
Dresden	57	24	42,1	31	54,4	2	3,5	7	12,3	41	71,9
Erlangen	177	147	83,1	27	15,3	3	1,7	15	8,5	115	65,0
Essen	59	43	72,9	14	23,7	2	3,4	4	6,8	43	72,9
Frankfurt	34	20	58,8	14	41,2	0	0,0	2	5,9	27	79,4
Freiburg	98	74	75,5	21	21,4	3	3,1	15	15,3	61	62,2
Gießen	168	156	92,9	7	4,2	5	3,0	10	6,0	115	68,5
Göttingen	168	154	91,7	13	7,7	1	0,6	0	0,0	117	69,6
Greifswald	41	25	61,0	16	39,0	0	0,0	5	12,2	24	58,5
Halle	53	35	66,0	16	30,2	2	3,8	4	7,5	40	75,5
Heidelberg	36	23	63,9	10	27,8	3	8,3	4	11,1	20	55,6
Homburg	54	37	68,5	15	27,8	2	3,7	17	31,5	33	61,1
Jena	49	30	61,2	18	36,7	1	2,0	7	14,3	29	59,2
Kiel	28	22	78,6	5	17,9	1	3,6	4	14,3	23	82,1
Leipzig	46	20	43,5	24	52,2	2	4,3	8	17,4	29	63,0
Lübeck	34	23	67,6	11	32,4	0	0,0	1	2,9	28	82,4
Magdeburg	21	18	85,7	3	14,3	0	0,0	3	14,3	18	85,7
Mainz	173	163	94,2	9	5,2	1	0,6	20	11,6	107	61,8
Mannheim	19	13	68,4	6	31,6	0	0,0	6	31,6	16	84,2
Marburg	108	62	57,4	43	39,8	3	2,8	8	7,4	78	72,2
München LMU	191	126	66,0	55	28,8	10	5,2	53	27,7	133	69,6
Münster	124	118	95,2	5	4,0	1	0,8	5	4,0	79	63,7
Regensburg	32	28	87,5	3	9,4	1	3,1	4	12,5	22	68,8
Rostock	54	27	50,0	26	48,1	1	1,9	7	13,0	40	74,1
Tübingen	162	156	96,3	5	3,1	1	0,6	6	3,7	110	67,9
Ulm	62	40	64,5	19	30,6	3	4,8	4	6,5	36	58,1
Würzburg	153	142	92,8	10	6,5	1	0,7	10	6,5	108	70,6
Gesamt	2352	1848	78,6	453	19,3	51	2,2	251	10,7	1597	67,9

2 Mündlicher Teil

2.2 Notenverteilung

Note	Anzahl	
	absolut	in Prozent
sehr gut	247	10,5
gut	698	29,7
befriedigend	714	30,4
ausreichend	352	15,0
nicht ausreichend	341	14,5
Summe	2352	
Durchschnittsnote	2,93	

2.3 Prüfungsergebnisse nach Staatsangehörigkeit, Geschlecht, Prüfungswiederholung und Studiendauer

	Teilnehmer	Durchschnittsnote	Notenverteilung									
			absolut					in Prozent				
			1	2	3	4	5	1	2	3	4	5
Gesamtteilnehmer	2352	2,9	247	698	714	352	341	10,5	29,7	30,4	15,0	14,5
Deutsche	2101	2,9	238	652	647	300	264	11,3	31,0	30,8	14,3	12,6
ausländische Studierende	251	3,6	9	46	67	52	77	3,6	18,3	26,7	20,7	30,7
weibliche Studierende	1597	2,9	165	459	524	224	225	10,3	28,7	32,8	14,0	14,1
männliche Studierende	755	2,9	82	239	190	128	116	10,9	31,7	25,2	17,0	15,4
Erstteilnehmer	1848	2,8	229	581	550	236	252	12,4	31,4	29,8	12,8	13,6
Erstwiederholer	453	3,3	17	108	146	104	78	3,8	23,8	32,2	23,0	17,2
Zweitwiederholer	51	3,5	1	9	18	12	11	2,0	17,6	35,3	23,5	21,6
Erstteilnehmer mit 4 Fachsemestern	815	2,3	173	350	215	47	30	21,2	42,9	26,4	5,8	3,7
Erstteilnehmer mit 5 Fachsemestern	794	3,1	51	194	272	139	138	6,4	24,4	34,3	17,5	17,4
Erstteilnehmer mit 6 Fachsemestern	63	3,4	1	17	19	8	18	1,6	27,0	30,2	12,7	28,6
Erstteilnehmer mit mehr als 6 Fachsemestern	176	3,8	4	20	44	42	66	2,3	11,4	25,0	23,9	37,5

2 Mündlicher Teil

2.4 Prüfungsergebnisse der Gesamtteilnehmer nach Hochschulen

	Teilnehmer	Durchschnitts- note	Notenverteilung									
			absolut					in Prozent				
			1	2	3	4	5	1	2	3	4	5
Bochum	32	2,9	4	6	13	6	3	12,5	18,8	40,6	18,8	9,4
Bonn	119	3,3	6	27	37	25	24	5,0	22,7	31,1	21,0	20,2
Dresden	57	3,6	1	10	18	10	18	1,8	17,5	31,6	17,5	31,6
Erlangen	177	2,9	24	44	58	24	27	13,6	24,9	32,8	13,6	15,3
Essen	59	3,3	2	16	16	13	12	3,4	27,1	27,1	22,0	20,3
Frankfurt	34	2,5	4	11	16	3	0	11,8	32,4	47,1	8,8	0,0
Freiburg	98	3,3	3	29	25	19	22	3,1	29,6	25,5	19,4	22,4
Gießen	168	2,6	26	51	62	14	15	15,5	30,4	36,9	8,3	8,9
Göttingen	168	2,8	24	54	47	25	18	14,3	32,1	28,0	14,9	10,7
Greifswald	41	3,5	0	5	17	13	6	0,0	12,2	41,5	31,7	14,6
Halle	53	3,5	0	6	20	19	8	0,0	11,3	37,7	35,8	15,1
Heidelberg	36	3,0	1	10	15	7	3	2,8	27,8	41,7	19,4	8,3
Homburg	54	3,2	2	17	17	4	14	3,7	31,5	31,5	7,4	25,9
Jena	49	3,5	1	8	18	10	12	2,0	16,3	36,7	20,4	24,5
Kiel	28	3,2	1	9	7	5	6	3,6	32,1	25,0	17,9	21,4
Leipzig	46	3,3	4	7	15	9	11	8,7	15,2	32,6	19,6	23,9
Lübeck	34	2,8	2	12	14	3	3	5,9	35,3	41,2	8,8	8,8
Magdeburg	21	3,5	0	3	9	4	5	0,0	14,3	42,9	19,0	23,8
Mainz	173	2,5	27	76	36	23	11	15,6	43,9	20,8	13,3	6,4
Mannheim	19	2,9	1	3	11	4	0	5,3	15,8	57,9	21,1	0,0
Marburg	108	3,6	3	18	26	28	33	2,8	16,7	24,1	25,9	30,6
München LMU	191	3,2	16	50	51	31	43	8,4	26,2	26,7	16,2	22,5
Münster	124	2,3	27	45	41	7	4	21,8	36,3	33,1	5,6	3,2
Regensburg	32	3,1	0	6	19	4	3	0,0	18,8	59,4	12,5	9,4
Rostock	54	3,6	0	8	15	19	12	0,0	14,8	27,8	35,2	22,2
Tübingen	162	2,4	17	81	49	6	9	10,5	50,0	30,2	3,7	5,6
Ulm	62	3,1	0	22	19	11	10	0,0	35,5	30,6	17,7	16,1
Würzburg	153	2,1	51	64	23	6	9	33,3	41,8	15,0	3,9	5,9
Gesamt	2352	2,9	247	698	714	352	341	10,5	29,7	30,4	15,0	14,5

2 Mündlicher Teil

2.5 Prüfungsergebnisse der Erstteilnehmer mit Mindeststudienzeit nach Hochschulen

	Teilnehmer	Durchschnitts- note	Notenverteilung									
			absolut					in Prozent				
			1	2	3	4	5	1	2	3	4	5
Bochum	2	2,5	0	1	1	0	0	0,0	50,0	50,0	0,0	0,0
Bonn ¹	1											
Dresden	3	2,7	0	2	0	1	0	0,0	66,7	0,0	33,3	0,0
Erlangen	87	2,4	16	31	28	10	2	18,4	35,6	32,2	11,5	2,3
Freiburg	3	2,0	1	1	1	0	0	33,3	33,3	33,3	0,0	0,0
Gießen	121	2,4	21	46	45	4	5	17,4	38,0	37,2	3,3	4,1
Göttingen	120	2,6	19	42	38	15	6	15,8	35,0	31,7	12,5	5,0
Heidelberg	4	2,8	1	1	1	0	1	25,0	25,0	25,0	0,0	25,0
Homburg ¹	1											
Leipzig	9	3,3	2	1	2	0	4	22,2	11,1	22,2	0,0	44,4
Mainz	107	2,2	23	53	20	7	4	21,5	49,5	18,7	6,5	3,7
München LMU	3	4,0	0	0	1	1	1	0,0	0,0	33,3	33,3	33,3
Münster	107	2,2	27	42	32	5	1	25,2	39,3	29,9	4,7	0,9
Regensburg	3	2,3	0	2	1	0	0	0,0	66,7	33,3	0,0	0,0
Tübingen	121	2,3	14	69	33	1	4	11,6	57,0	27,3	0,8	3,3
Ulm	2	2,0	0	2	0	0	0	0,0	100,0	0,0	0,0	0,0
Würzburg	121	1,8	49	57	11	2	2	40,5	47,1	9,1	1,7	1,7
Gesamt	815	2,3	173	350	215	47	30	21,2	42,9	26,4	5,8	3,7

¹ Ergebnisse einzelner Teilnehmer werden nicht angegeben, bei den Berechnungen aber berücksichtigt.

3 Gesamtprüfung

3.1 Notenverteilung der bestandenen Prüfungen

Note	Anzahl	
	absolut	in Prozent
sehr gut	194	9,5
gut	587	28,8
befriedigend	966	47,5
ausreichend	288	14,2
Summe	2035	

3.2 Zusammenhang zwischen den Noten im schriftlichen und mündlichen Teil aller Prüfungen

		Note mündlicher Examensteil						Gesamt	Anteil ¹
		fehlt	1	2	3	4	5		
Note schriftlicher Examensteil	fehlt		0	5	16	41	39	101	
	1	0	50	20	2	0	0	72	2,8
	2	4	124	181	49	6	2	366	13,9
	3	31	59	281	252	75	22	720	26,4
	4	160	15	214	419	288	126	1222	40,8
	5	131	0	17	102	149	152	551	16,1
	Gesamt	326	248	718	840	559	341	3032	
	Anteil ¹		9,5	27,4	31,6	19,9	11,6		

3.3 Zusammenhang zwischen den Noten im schriftlichen und mündlichen Teil der insgesamt bestandenen oder in mindestens einem Prüfungsteil endgültig nicht bestandenen Prüfungen

		Note mündlicher Examensteil						Gesamt	Anteil ¹
		fehlt	1	2	3	4	5		
Note schriftlicher Examensteil	fehlt		0	0	0	2	3	5	
	1	0	50	20	2	0	0	72	3,5
	2	0	124	181	49	6	0	360	17,4
	3	0	59	281	252	75	0	667	32,2
	4	0	15	214	419	288	6	942	45,4
	5	0	0	3	12	14	3	32	1,5
	Gesamt	0	248	699	734	385	12	2078	
	Anteil ¹		12,0	33,7	35,4	18,5	0,4		

¹ Notenanteile in Prozent, bezogen auf die Fälle, von denen Noten für beide Examensteile vorliegen

3 Gesamtprüfung

3.4 Notenverteilung der bestandenen Prüfungen nach Hochschulen

	Teilnehmer	Notenverteilung							
		absolut				in Prozent			
		1	2	3	4	1	2	3	4
Bochum	38	2	6	23	7	5,3	15,8	60,5	18,4
Bonn	91	3	24	48	16	3,3	26,4	52,7	17,6
Dresden	37	1	6	22	8	2,7	16,2	59,5	21,6
Erlangen	152	23	46	67	16	15,1	30,3	44,1	10,5
Essen	53	0	9	31	13	0,0	17,0	58,5	24,5
Frankfurt	44	2	6	25	11	4,5	13,6	56,8	25,0
Freiburg	75	5	21	37	12	6,7	28,0	49,3	16,0
Gießen	150	23	51	69	7	15,3	34,0	46,0	4,7
Göttingen	153	18	60	58	17	11,8	39,2	37,9	11,1
Greifswald	32	0	4	15	13	0,0	12,5	46,9	40,6
Halle	44	0	3	28	13	0,0	6,8	63,6	29,5
Heidelberg	32	0	7	20	5	0,0	21,9	62,5	15,6
Homburg	51	0	6	34	11	0,0	11,8	66,7	21,6
Jena	37	0	7	24	6	0,0	18,9	64,9	16,2
Kiel	24	1	2	18	3	4,2	8,3	75,0	12,5
Leipzig	37	2	4	23	8	5,4	10,8	62,2	21,6
Lübeck	31	0	6	23	2	0,0	19,4	74,2	6,5
Magdeburg	13	0	1	10	2	0,0	7,7	76,9	15,4
Mainz	162	20	67	57	18	12,3	41,4	35,2	11,1
Mannheim	22	1	2	13	6	4,5	9,1	59,1	27,3
Marburg	76	0	13	42	21	0,0	17,1	55,3	27,6
München LMU	142	9	34	72	27	6,3	23,9	50,7	19,0
Münster	123	28	45	41	9	22,8	36,6	33,3	7,3
Regensburg	30	0	3	21	6	0,0	10,0	70,0	20,0
Rostock	39	0	4	24	11	0,0	10,3	61,5	28,2
Tübingen	151	14	82	47	8	9,3	54,3	31,1	5,3
Ulm	52	0	12	34	6	0,0	23,1	65,4	11,5
Würzburg	144	42	56	40	6	29,2	38,9	27,8	4,2
Gesamt	2035	194	587	966	288	9,5	28,8	47,5	14,2