



**INSTITUT FÜR MEDIZINISCHE UND
PHARMAZEUTISCHE PRÜFUNGSFRAGEN**

Rechtsfähige Anstalt des öffentlichen Rechts • Mainz

**ERGEBNISSE
DES ERSTEN ABSCHNITTS
DER ÄRZTLICHEN PRÜFUNG**

Herbst 2017 / Frühjahr 2018



August 2018

© Institut für medizinische und pharmazeutische Prüfungsfragen
Große Langgasse 8
55116 Mainz

Inhaltsverzeichnis

Vorbemerkungen	5
1 Schriftlicher Teil des Ersten Abschnitts der Ärztlichen Prüfung	7
1.1 Teilnehmerzusammensetzung nach Hochschulen	7
1.1.1 Herbst 2017	7
1.1.2 Frühjahr 2018	8
1.2 Ergebnisübersicht	9
1.2.1 Herbst 2017	9
1.2.2 Frühjahr 2018	9
1.3 Verteilung der Rohwerte	10
1.3.1 Herbst 2017	10
1.3.2 Frühjahr 2018	10
1.4 Prüfungsergebnisse nach Staatsangehörigkeit, Geschlecht, Prüfungswiederholung und Studiendauer	11
1.4.1 Herbst 2017	11
1.4.2 Frühjahr 2018	11
1.5 Prüfungsergebnisse der Gesamteilnehmer nach Hochschulen	12
1.5.1 Herbst 2017	12
1.5.2 Frühjahr 2018	13
1.6 Grafische Darstellung der Standardwerte der Gesamteilnehmer nach Hochschulen	14
1.6.1 Herbst 2017/Frühjahr 2018 zusammengefasst	14
1.7 Prüfungsergebnisse der Referenzgruppe nach Hochschulen	15
1.7.1 Herbst 2017	15
1.7.2 Frühjahr 2018	16
1.8 Grafische Darstellung der Standardwerte der Referenzgruppe nach Hochschulen	17
1.8.1 Herbst 2017/Frühjahr 2018 zusammengefasst	17
1.9 Fachergebnisse	18
1.9.1 Herbst 2017	18
1.9.2 Frühjahr 2018	18
1.10 Fachergebnisse in Standardwerten nach Hochschulen	19
1.10.1 Herbst 2017	19
1.10.2 Frühjahr 2018	20
2 Mündlicher Teil des Ersten Abschnitts der Ärztlichen Prüfung	21
2.1 Teilnehmerzusammensetzung nach Hochschulen	21
2.1.1 Herbst 2017	21
2.1.2 Frühjahr 2018	22

Inhaltsverzeichnis

2.2	Notenverteilung	23
2.2.1	Herbst 2017	23
2.2.2	Frühjahr 2018	23
2.3	Prüfungsergebnisse nach Staatsangehörigkeit, Geschlecht, Prüfungswiederholung und Studiendauer	24
2.3.1	Herbst 2017	24
2.3.2	Frühjahr 2018	24
2.4	Prüfungsergebnisse der Gesamtteilnehmer nach Hochschulen	25
2.4.1	Herbst 2017	25
2.4.2	Frühjahr 2018	26
2.5	Prüfungsergebnisse der Erstteilnehmer mit Mindeststudienzeit nach Hochschulen	27
2.5.1	Herbst 2017	27
2.5.2	Frühjahr 2018	28
3	Erster Abschnitt der Ärztlichen Prüfung	29
3.1	Notenverteilung der bestandenen Prüfungen	29
3.1.1	Herbst 2017	29
3.1.2	Frühjahr 2018	29
3.2	Zusammenhang zwischen den Noten im schriftlichen und mündlichen Teil aller Prüfungen	30
3.2.1	Herbst 2017	30
3.2.2	Frühjahr 2018	30
3.3	Zusammenhang zwischen den Noten im schriftlichen und mündlichen Teil der insgesamt bestandenen oder mindestens in einem Prüfungsteil endgültig nicht bestandenen Prüfungen	31
3.3.1	Herbst 2017	31
3.3.2	Frühjahr 2018	31
3.4	Notenverteilung der bestandenen Prüfungen nach Hochschulen	32
3.4.1	Herbst 2017	32
3.4.2	Frühjahr 2018	33

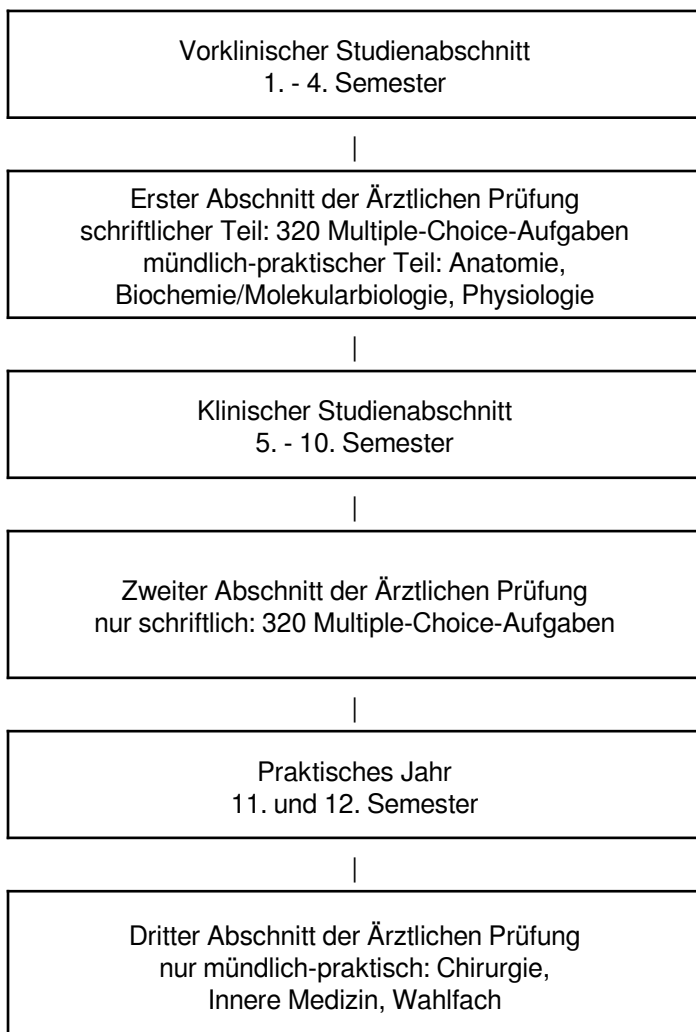
Vorbemerkungen

Die vorliegende Dokumentation umfasst die wichtigsten Ergebnisse des Ersten Abschnitts der Ärztlichen Prüfung.

Der Bericht möchte den für die Ausbildung und für das Prüfungssystem verantwortlichen Stellen einen Überblick über den Ausgang dieser Examensrunden geben. Schwerpunkt des Zahlenwerkes ist die Aufgliederung der Ergebnisse für die einzelnen Hochschulgruppen, da erfahrungsgemäß diese universitätsbezogenen Daten das stärkste Interesse finden. Wir weisen jedoch darauf hin, dass die Ausweisung dieser nicht adjustierten hochschulbezogenen Ergebnisse auf keinerlei Ranking der medizinischen Fakultäten abzielt.

Studiengang und Prüfungen

Für den mit den einzelnen Prüfungsmodalitäten nicht vertrauten Leser sollen die wichtigsten Informationen vorangestellt werden, die für den Umgang mit den Tabellen erforderlich sind. Im Folgenden wird der Studienverlauf nach der Approbationsordnung für Ärzte nach der ersten Verordnung zur Änderung der ÄAppO 2002 vom 17. Juli 2012 schematisch dargestellt.



Über die inhaltliche Ausgestaltung der Ausbildungsabschnitte und über den Prüfungsstoff gibt die ÄAppO Auskunft. Welche Fachgebiete bei den bundeseinheitlichen schriftlichen Examen geprüft werden, kann den betreffenden Ergebnistabellen entnommen werden.

Bewertungen der Prüfungsergebnisse

Bei den schriftlichen Prüfungen wird für jede zutreffend beantwortete Multiple-Choice-Aufgabe ein Punkt vergeben. Die Leistung in einem Fach oder in der Gesamtprüfung ist die Summe der jeweiligen Punkte. Im vorliegenden Bericht werden diese Punktsummen auch als Rohwerte bezeichnet. Über Erfolg und Misserfolg wird mit folgender Bestehensregel entschieden:

Die schriftliche Prüfung ist bestanden, wenn der Prüfling mindestens 60 Prozent der gestellten Prüfungsfragen zutreffend beantwortet hat oder wenn die Zahl der vom Prüfling zutreffend beantworteten Fragen um nicht mehr als 22 Prozent die durchschnittlichen Prüfungsleistungen der Prüflinge unterschreitet, die nach der Mindeststudienzeit von zwei Jahren beim Ersten Abschnitt der Ärztlichen Prüfung [...] erstmals an der Prüfung teilgenommen haben. (§ 14 Abs. 6 der ÄAppO)

Die Gruppe der Teilnehmer, die sich in der Mindeststudienzeit erstmals einer Prüfung unterziehen, wird als Referenzgruppe bezeichnet. Die Prüfungen können bei Erfolglosigkeit zweimal wiederholt werden.

Die Prüfungsleistungen werden nach folgenden Regeln mit Noten bewertet:

Hat der Prüfling die für das Bestehen der Prüfung nach § 14 Abs. 6 ÄAppO erforderliche Mindestzahl zutreffend beantworteter Prüfungsfragen erreicht, so lautet die Note

- | | |
|-----------------|---|
| „sehr gut“, | wenn er mindestens 75 Prozent, |
| „gut“, | wenn er mindestens 50, aber weniger als 75 Prozent, |
| „befriedigend“, | wenn er mindestens 25, aber weniger als 50 Prozent, |
| „ausreichend“, | wenn er keine oder weniger als 25 Prozent |

der darüber hinaus gestellten Prüfungsfragen zutreffend beantwortet hat.

Bei den schriftlichen Prüfungen werden Aufgaben, die sich nach der Examensabnahme im Rahmen der Auswertungen als offensichtlich fehlerhaft erweisen, aus der Wertung genommen. Diese Aufgaben gelten als nicht gestellt. In den vorliegenden Statistiken sind die Angaben immer auf die jeweils verminderte Aufgabenzahl bezogen. Die Approbationsordnung für Ärzte schreibt aber auch vor, dass die Verminderung der Aufgabenzahl sich nicht zum Nachteil eines Prüflings auswirken darf. Einzelfallregelungen, die in diesem Zusammenhang getroffen wurden, sind in der Statistik berücksichtigt. Da der Nachteilsausgleich nicht mit einer Erhöhung der Anzahl zutreffend beantworteter Aufgaben einhergeht, können in den Tabellen Inkonsistenzen entstehen. Konkret bedeutet das, dass z. B. ein Prüfling die schriftliche Prüfung bestehen kann, obwohl die in seiner Ergebnismitteilung ausgewiesene Punktzahl unterhalb der Bestehensgrenze liegt. Gleiches gilt auch für Ergebnisse an den anderen Notengrenzen. Diese Entscheidungen werden über ein hier nicht dargestelltes Vergleichsberechnungsverfahren getroffen, das der einschlägigen Rechtsprechung Rechnung trägt.

Bei den mündlichen Prüfungen werden die Leistungen mit einer fünfstufigen Notenskala von „sehr gut“ bis „nicht ausreichend“ bewertet.

Für die zusammenfassende Bewertung (Gesamtnote) bestandener Prüfungen im Ersten Abschnitt der Ärztlichen Prüfung werden die Note für die schriftliche Aufsichtsarbeit und die Note für den mündlich-praktischen Teil arithmetisch gemittelt. Die Note wird bis auf die erste Stelle hinter dem Komma errechnet und lautet:

„sehr gut“,	bei einem Zahlenwert bis 1,5,
„gut“	bei einem Zahlenwert über 1,5 bis 2,5,
„befriedigend“	bei einem Zahlenwert über 2,5 bis 3,5,
„ausreichend“	bei einem Zahlenwert über 3,5 bis 4.

Da bei Ärztlichen Prüfungen nicht alle Kandidaten den schriftlichen und mündlichen-praktischen Prüfungsteil innerhalb einer Prüfungskampagne ablegen, sind in den entsprechenden Ergebnistabellen keine übereinstimmenden Fallzahlen zu erwarten.

1 Schriftlicher Teil des Ersten Abschnitts der Ärztlichen Prüfung

1.1 Teilnehmerzusammensetzung nach Hochschulen

1.1.1 Herbst 2017

Hochschule	Teilnehmerzahl	Anzahl der Fachsemester								Studiendauer Ersteiln.	Ersteilnehmer		Wiederholungen				ausländische Studierende		weibliche Studierende	
		4		5		6		>6					erste		zweite					
		abs.	%	abs.	%	abs.	%	abs.	%		abs.	%	abs.	%	abs.	%	abs.	%		
Berlin	3	0	0,0	0	0,0	0	0,0	3	100,0	-	0	0,0	1	33,3	2	66,7	1	33,3	2	66,7
Bochum	281	241	85,8	2	0,7	24	8,5	14	5,0	4,3	269	95,7	6	2,1	6	2,1	27	9,6	170	60,5
Bonn	198	148	74,7	7	3,5	26	13,1	17	8,6	4,7	178	89,9	17	8,6	3	1,5	19	9,6	122	61,6
Dresden	190	169	88,9	1	0,5	12	6,3	8	4,2	4,2	184	96,8	4	2,1	2	1,1	9	4,7	119	62,6
Düsseldorf	4	0	0,0	0	0,0	0	0,0	4	100,0	13,3	3	75,0	1	25,0	0	0,0	2	50,0	0	0,0
Erlangen	191	122	63,9	35	18,3	13	6,8	21	11,0	4,8	179	93,7	10	5,2	2	1,0	19	9,9	114	59,7
Essen	168	127	75,6	1	0,6	25	14,9	15	8,9	4,5	158	94,0	8	4,8	2	1,2	8	4,8	110	65,5
Frankfurt	293	247	84,3	4	1,4	26	8,9	16	5,5	4,4	287	98,0	1	0,3	5	1,7	29	9,9	191	65,2
Freiburg	275	225	81,8	8	2,9	27	9,8	15	5,5	4,2	251	91,3	19	6,9	5	1,8	35	12,7	165	60,0
Gießen	198	118	59,6	35	17,7	21	10,6	24	12,1	4,6	176	88,9	17	8,6	5	2,5	21	10,6	128	64,6
Göttingen	191	133	69,6	24	12,6	16	8,4	18	9,4	4,4	171	89,5	9	4,7	11	5,8	14	7,3	118	61,8
Greifswald	191	144	75,4	2	1,0	28	14,7	17	8,9	4,7	189	99,0	1	0,5	1	0,5	16	8,4	107	56,0
Halle	221	173	78,3	2	0,9	25	11,3	21	9,5	4,4	201	91,0	17	7,7	3	1,4	11	5,0	153	69,2
Hamburg ¹	1																			
Heidelberg	326	269	82,5	24	7,4	18	5,5	15	4,6	4,3	319	97,9	3	0,9	4	1,2	26	8,0	172	52,8
Homburg	243	200	82,3	1	0,4	25	10,3	17	7,0	4,2	220	90,5	17	7,0	6	2,5	25	10,3	149	61,3
Jena	216	188	87,0	4	1,9	19	8,8	5	2,3	4,2	206	95,4	5	2,3	5	2,3	9	4,2	142	65,7
Kiel	191	171	89,5	2	1,0	9	4,7	9	4,7	4,2	180	94,2	9	4,7	2	1,0	11	5,8	115	60,2
Leipzig	279	248	88,9	3	1,1	14	5,0	14	5,0	4,2	265	95,0	5	1,8	9	3,2	20	7,2	172	61,6
Lübeck	161	150	93,2	0	0,0	7	4,3	4	2,5	4,2	159	98,8	2	1,2	0	0,0	9	5,6	101	62,7
Magdeburg	175	140	80,0	1	0,6	25	14,3	9	5,1	4,4	169	96,6	4	2,3	2	1,1	7	4,0	97	55,4
Mainz	203	125	61,6	38	18,7	15	7,4	25	12,3	4,8	194	95,6	7	3,4	2	1,0	27	13,3	122	60,1
Mannheim	219	193	88,1	3	1,4	10	4,6	13	5,9	4,3	212	96,8	4	1,8	3	1,4	13	5,9	121	55,3
Marburg	318	245	77,0	11	3,5	43	13,5	19	6,0	4,4	298	93,7	15	4,7	5	1,6	24	7,5	195	61,3
München LMU	649	540	83,2	12	1,8	64	9,9	33	5,1	4,3	612	94,3	24	3,7	13	2,0	134	20,6	366	56,4
Münster	143	116	81,1	18	12,6	4	2,8	5	3,5	4,3	133	93,0	9	6,3	1	0,7	7	4,9	100	69,9
Regensburg	182	150	82,4	5	2,7	12	6,6	15	8,2	4,2	168	92,3	9	4,9	5	2,7	9	4,9	122	67,0
Rostock	159	118	74,2	0	0,0	24	15,1	17	10,7	4,7	155	97,5	4	2,5	0	0,0	9	5,7	100	62,9
Tübingen	173	127	73,4	22	12,7	13	7,5	11	6,4	4,4	167	96,5	5	2,9	1	0,6	11	6,4	108	62,4
Ulm	273	221	81,0	8	2,9	24	8,8	20	7,3	4,5	263	96,3	10	3,7	0	0,0	15	5,5	164	60,1
Würzburg	181	138	76,2	15	8,3	10	5,5	18	9,9	4,3	162	89,5	12	6,6	7	3,9	19	10,5	111	61,3
Gesamt	6496	5186	79,8	288	4,4	579	8,9	443	6,8	4,4	6128	94,3	256	3,9	112	1,7	586	9,0	3957	60,9

1 Schriftlicher Teil des Ersten Abschnitts der Ärztlichen Prüfung

1.1 Teilnehmerzusammensetzung nach Hochschulen

1.1.2 Frühjahr 2018

Hochschule	Teilnehmerzahl	Anzahl der Fachsemester								Studiendauer Ersteiln.	Ersteilnehmer		Wiederholungen				ausländische Studierende		weibliche Studierende	
		4		5		6		>6					erste		zweite					
		abs.	%	abs.	%	abs.	%	abs.	%		abs.	%	abs.	%	abs.	%	abs.	%		
Berlin	2	0	0,0	0	0,0	0	0,0	2	100,0	-	0	0,0	0	0,0	2	100,0	0	0,0	2	100,0
Bochum	58	0	0,0	25	43,1	0	0,0	33	56,9	6,7	33	56,9	18	31,0	7	12,1	19	32,8	32	55,2
Bonn	88	0	0,0	59	67,0	5	5,7	24	27,3	5,6	75	85,2	10	11,4	3	3,4	13	14,8	58	65,9
Dresden	57	3	5,3	35	61,4	3	5,3	16	28,1	5,1	34	59,6	18	31,6	5	8,8	11	19,3	33	57,9
Düsseldorf ¹	1																			
Erlangen	151	100	66,2	21	13,9	14	9,3	16	10,6	4,5	139	92,1	9	6,0	3	2,0	11	7,3	95	62,9
Essen	29	0	0,0	18	62,1	0	0,0	11	37,9	5,6	16	55,2	11	37,9	2	6,9	5	17,2	22	75,9
Frankfurt	33	3	9,1	14	42,4	0	0,0	16	48,5	6,0	21	63,6	12	36,4	0	0,0	5	15,2	18	54,5
Freiburg	95	3	3,2	68	71,6	3	3,2	21	22,1	5,1	70	73,7	18	18,9	7	7,4	19	20,0	61	64,2
Gießen	173	111	64,2	19	11,0	12	6,9	31	17,9	4,4	141	81,5	26	15,0	6	3,5	17	9,8	118	68,2
Göttingen	178	138	77,5	25	14,0	7	3,9	8	4,5	4,2	161	90,4	15	8,4	2	1,1	12	6,7	120	67,4
Greifswald	18	0	0,0	9	50,0	0	0,0	9	50,0	5,8	8	44,4	9	50,0	1	5,6	7	38,9	10	55,6
Halle	64	0	0,0	40	62,5	1	1,6	23	35,9	5,7	35	54,7	24	37,5	5	7,8	6	9,4	51	79,7
Hamburg ¹	1																			
Heidelberg	45	1	2,2	34	75,6	0	0,0	10	22,2	5,3	25	55,6	19	42,2	1	2,2	3	6,7	28	62,2
Homburg	72	4	5,6	44	61,1	2	2,8	22	30,6	5,8	42	58,3	26	36,1	4	5,6	21	29,2	44	61,1
Jena	48	1	2,1	33	68,8	1	2,1	13	27,1	5,4	28	58,3	17	35,4	3	6,2	3	6,2	33	68,8
Kiel	35	1	2,9	21	60,0	0	0,0	13	37,1	5,5	17	48,6	12	34,3	6	17,1	5	14,3	26	74,3
Leipzig	47	5	10,6	30	63,8	0	0,0	12	25,5	5,0	29	61,7	16	34,0	2	4,3	12	25,5	33	70,2
Lübeck	29	0	0,0	24	82,8	0	0,0	5	17,2	5,1	22	75,9	7	24,1	0	0,0	3	10,3	23	79,3
Magdeburg	16	0	0,0	9	56,2	0	0,0	7	43,8	5,4	11	68,8	2	12,5	3	18,8	3	18,8	12	75,0
Mainz	254	166	65,4	43	16,9	18	7,1	27	10,6	4,6	233	91,7	18	7,1	3	1,2	26	10,2	160	63,0
Mannheim	14	0	0,0	5	35,7	0	0,0	9	64,3	5,7	6	42,9	5	35,7	3	21,4	2	14,3	9	64,3
Marburg	104	21	20,2	43	41,3	11	10,6	29	27,9	5,4	77	74,0	20	19,2	7	6,7	15	14,4	68	65,4
München LMU	216	4	1,9	150	69,4	4	1,9	58	26,9	5,4	162	75,0	46	21,3	8	3,7	52	24,1	146	67,6
Münster	150	109	72,7	19	12,7	12	8,0	10	6,7	4,4	138	92,0	8	5,3	4	2,7	10	6,7	90	60,0
Regensburg	56	0	0,0	44	78,6	2	3,6	10	17,9	5,2	46	82,1	6	10,7	4	7,1	7	12,5	33	58,9
Rostock	49	1	2,0	32	65,3	0	0,0	16	32,7	5,7	42	85,7	7	14,3	0	0,0	10	20,4	35	71,4
Tübingen	179	135	75,4	19	10,6	6	3,4	19	10,6	4,4	168	93,9	7	3,9	4	2,2	11	6,1	114	63,7
Ulm	64	0	0,0	33	51,6	4	6,2	27	42,2	5,7	46	71,9	15	23,4	3	4,7	7	10,9	43	67,2
Würzburg	167	122	73,1	23	13,8	9	5,4	13	7,8	4,3	147	88,0	18	10,8	2	1,2	23	13,8	113	67,7
Gesamt	2493	928	37,2	939	37,7	114	4,6	512	20,5	4,9	1972	79,1	419	16,8	102	4,1	338	13,6	1631	65,4

¹ Aus Datenschutzgründen werden Ergebnisse einzelner Teilnehmer nicht angegeben, bei den Berechnungen aber berücksichtigt.

1 Schriftlicher Teil des Ersten Abschnitts der Ärztlichen Prüfung

1.2 Ergebnisübersicht

1.2.1 Herbst 2017

Schriftlicher Teil des Ersten Abschnitts der Ärztlichen Prüfung (316 Aufgaben)											
	Durchschnittl. Prüfungsleistung		Misserfolge		Geforderte Mindestleistung zum Bestehen der Prüfung		Notenverteilung				
	abs.	%	abs.	%	abs.	%	zutreffend beantwortete Prüfungsfragen	Note	Anzahl		
									abs.	%	
Gesamteilnehmer	239,28	75,72	580	8,93	190	60,1	285 bis 316	sehr gut	554	8,5	
							253 bis 284	gut	2036	31,3	
							222 bis 252	befriedigend	2104	32,4	
Referenzgruppe	247,79	78,41	163	3,14			190 bis 221	ausreichend	1222	18,8	
							0 bis 189	nicht ausreichend	580	8,9	
								Summe	6496		

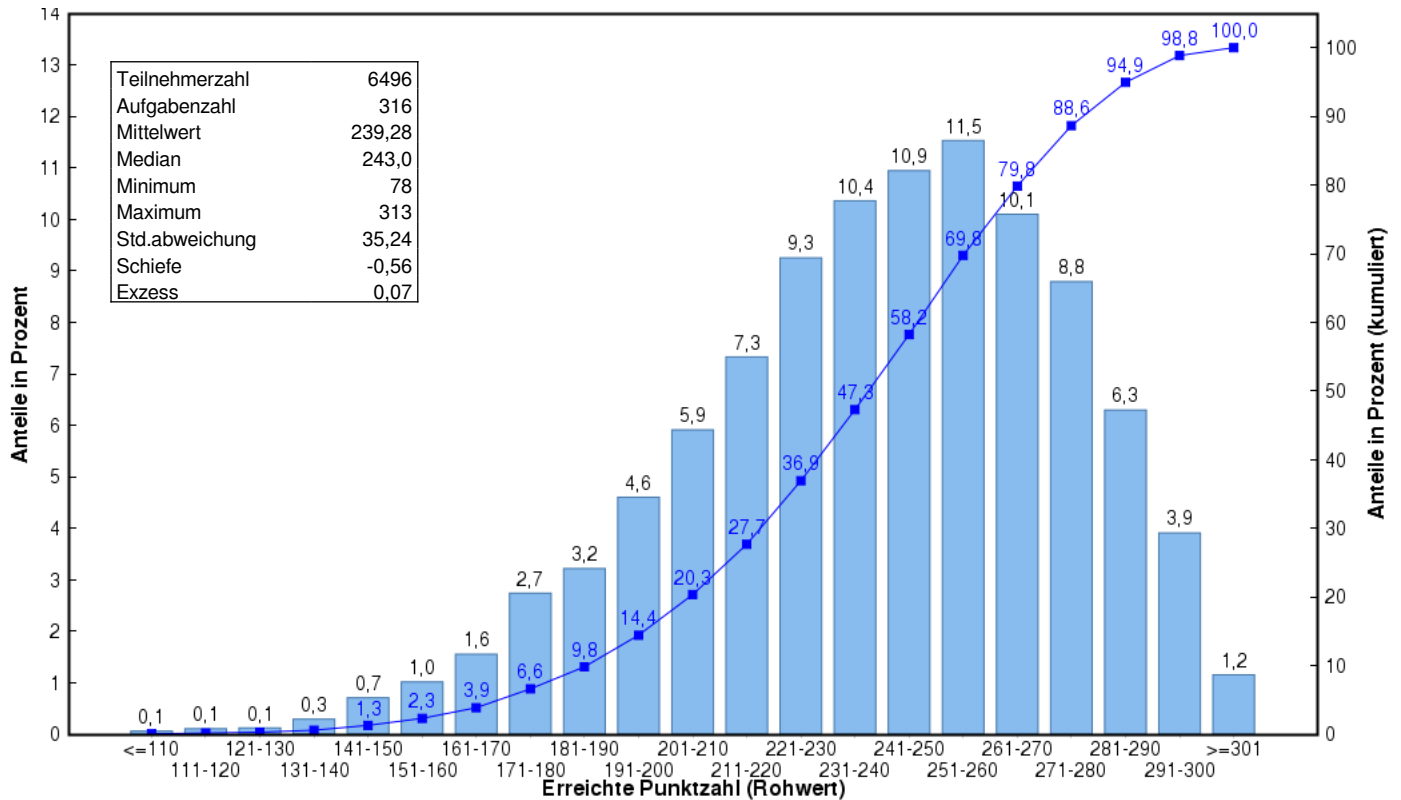
1.2.2 Frühjahr 2018

Schriftlicher Teil des Ersten Abschnitts der Ärztlichen Prüfung (316 Aufgaben)											
	Durchschnittl. Prüfungsleistung		Misserfolge		Geforderte Mindestleistung zum Bestehen der Prüfung		Notenverteilung				
	abs.	%	abs.	%	abs.	%	zutreffend beantwortete Prüfungsfragen	Note	Anzahl		
									abs.	%	
Gesamteilnehmer	217,27	68,76	516	20,70	188	59,5	284 bis 316	sehr gut	63	2,5	
							252 bis 283	gut	423	17,0	
							220 bis 251	befriedigend	719	28,8	
Referenzgruppe	240,45	76,09	40	4,31			188 bis 219	ausreichend	772	31,0	
							0 bis 187	nicht ausreichend	516	20,7	
								Summe	2493		

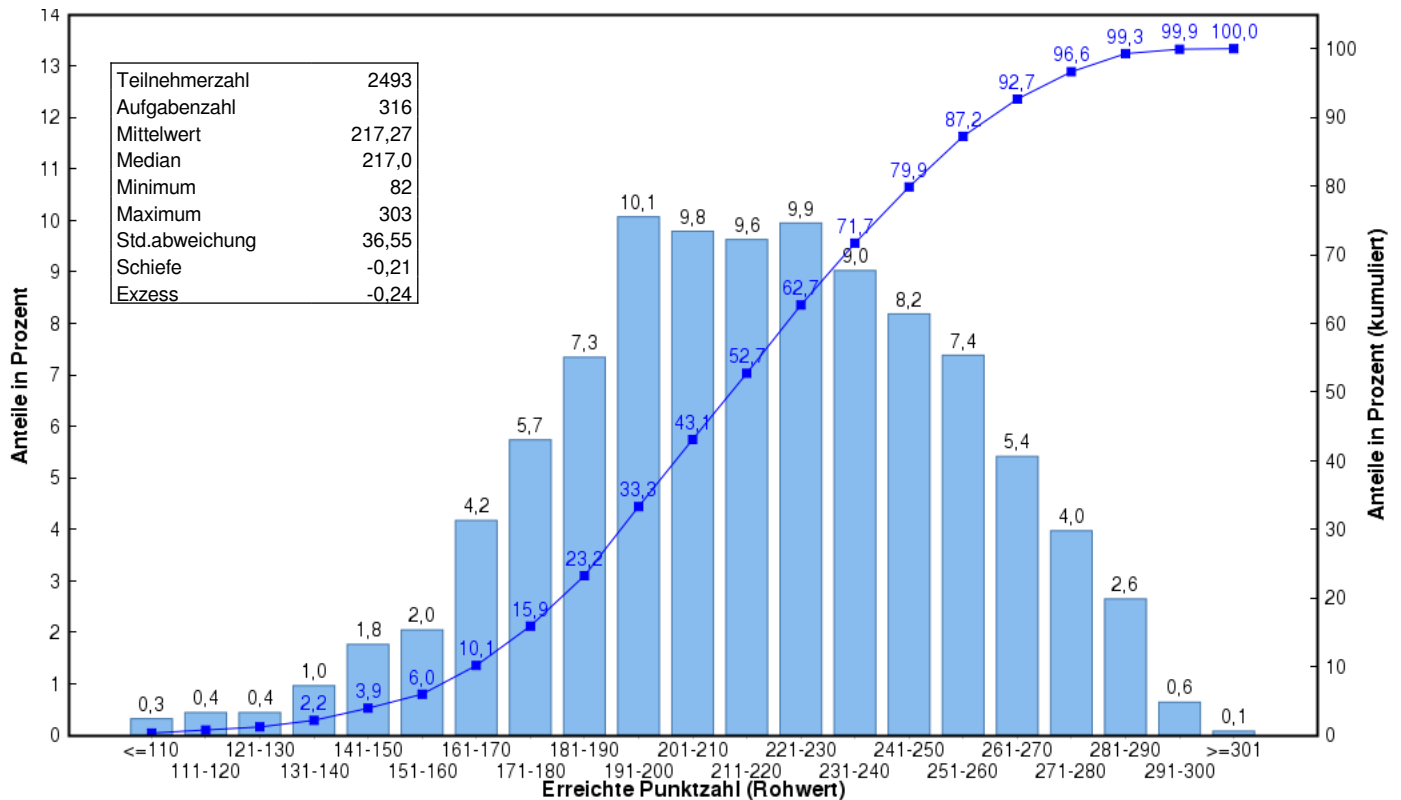
1 Schriftlicher Teil des Ersten Abschnitts der Ärztlichen Prüfung

1.3 Verteilung der Rohwerte

1.3.1 Herbst 2017



1.3.2 Frühjahr 2018



1 Schriftlicher Teil des Ersten Abschnitts der Ärztlichen Prüfung

1.4 Prüfungsergebnisse nach Staatsangehörigkeit, Geschlecht, Prüfungswiederholung und Studiendauer

1.4.1 Herbst 2017

	Teilnehmer	Durchschnittl. Prüfungsleist.		Standard-abw.	Notenverteilung									
					absolut					in Prozent				
		abs.	%		1	2	3	4	5	1	2	3	4	5
Gesamtteilnehmer	6496	239,3	75,7	35,2	554	2036	2104	1222	580	8,5	31,3	32,4	18,8	8,9
Deutsche	5910	241,3	76,4	34,3	534	1934	1940	1049	453	9,0	32,7	32,8	17,7	7,7
ausländische Studierende	586	218,6	69,2	37,9	20	102	164	173	127	3,4	17,4	28,0	29,5	21,7
weibliche Studierende	3957	237,0	75,0	34,1	248	1199	1370	769	371	6,3	30,3	34,6	19,4	9,4
männliche Studierende	2539	242,8	76,8	36,6	306	837	734	453	209	12,1	33,0	28,9	17,8	8,2
Erstteilnehmer	6128	242,1	76,6	33,7	553	2034	2073	1039	429	9,0	33,2	33,8	17,0	7,0
Erstwiederholer	256	191,2	60,5	26,5	0	2	21	128	105	0,0	0,8	8,2	50,0	41,0
Zweitwiederholer	112	192,4	60,9	23,2	1	0	10	55	46	0,9	0,0	8,9	49,1	41,1
Erstteilnehmer mit 4 Fachsemestern	5186	247,8	78,4	29,6	533	1925	1809	756	163	10,3	37,1	34,9	14,6	3,1
Erstteilnehmer mit 5 Fachsemestern	265	225,8	71,5	32,9	9	47	97	78	34	3,4	17,7	36,6	29,4	12,8
Erstteilnehmer mit 6 Fachsemestern	447	211,1	66,8	35,7	8	48	126	141	124	1,8	10,7	28,2	31,5	27,7
Erstteilnehmer mit mehr als 6 Fachsemestern	230	193,9	61,4	38,5	3	14	41	64	108	1,3	6,1	17,8	27,8	47,0

1.4.2 Frühjahr 2018

	Teilnehmer	Durchschnittl. Prüfungsleist.		Standard-abw.	Notenverteilung									
					absolut					in Prozent				
		abs.	%		1	2	3	4	5	1	2	3	4	5
Gesamtteilnehmer	2493	217,3	68,8	36,6	63	423	719	772	516	2,5	17,0	28,8	31,0	20,7
Deutsche	2155	220,6	69,8	35,7	61	408	660	636	390	2,8	18,9	30,6	29,5	18,1
ausländische Studierende	338	196,2	62,1	35,0	2	15	59	136	126	0,6	4,4	17,5	40,2	37,3
weibliche Studierende	1631	215,7	68,3	35,6	34	253	471	523	350	2,1	15,5	28,9	32,1	21,5
männliche Studierende	862	220,3	69,7	38,1	29	170	248	249	166	3,4	19,7	28,8	28,9	19,3
Erstteilnehmer	1972	223,8	70,8	36,3	63	422	660	503	324	3,2	21,4	33,5	25,5	16,4
Erstwiederholer	419	193,8	61,3	25,5	0	1	53	218	147	0,0	0,2	12,6	52,0	35,1
Zweitwiederholer	102	187,4	59,3	24,2	0	0	6	51	45	0,0	0,0	5,9	50,0	44,1
Erstteilnehmer mit 4 Fachsemestern	928	240,5	76,1	29,1	52	312	360	164	40	5,6	33,6	38,8	17,7	4,3
Erstteilnehmer mit 5 Fachsemestern	776	216,1	68,4	32,0	10	98	259	260	149	1,3	12,6	33,4	33,5	19,2
Erstteilnehmer mit 6 Fachsemestern	77	201,1	63,6	41,0	1	6	20	24	26	1,3	7,8	26,0	31,2	33,8
Erstteilnehmer mit mehr als 6 Fachsemestern	191	183,3	58,0	34,4	0	6	21	55	109	0,0	3,1	11,0	28,8	57,1

1 Schriftlicher Teil des Ersten Abschnitts der Ärztlichen Prüfung

1.5 Prüfungsergebnisse der Gesamtteilnehmer nach Hochschulen

1.5.1 Herbst 2017

	Teilnehmer	Durchschnittl. Prüfungsleist.		Standard-abw.	Notenverteilung									
					absolut					in Prozent				
					abs.	%	1	2	3	4	5	1	2	3
Berlin	3	174,3	55,2	15,0	0	0	0	1	2	0,0	0,0	0,0	33,3	66,7
Bochum	281	235,5	74,5	32,5	19	70	99	74	19	6,8	24,9	35,2	26,3	6,8
Bonn	198	238,9	75,6	36,9	14	67	57	42	18	7,1	33,8	28,8	21,2	9,1
Dresden	190	234,5	74,2	35,8	8	59	66	35	22	4,2	31,1	34,7	18,4	11,6
Düsseldorf	4	191,2	60,5	30,1	0	0	1	1	2	0,0	0,0	25,0	25,0	50,0
Erlangen	191	240,2	76,0	33,0	21	53	59	46	12	11,0	27,7	30,9	24,1	6,3
Essen	168	234,4	74,2	31,4	4	47	68	34	15	2,4	28,0	40,5	20,2	8,9
Frankfurt	293	240,9	76,2	29,8	11	105	112	51	14	3,8	35,8	38,2	17,4	4,8
Freiburg	275	241,8	76,5	35,8	28	91	81	49	26	10,2	33,1	29,5	17,8	9,5
Gießen	198	228,0	72,2	39,1	14	45	64	39	36	7,1	22,7	32,3	19,7	18,2
Göttingen	191	229,4	72,6	36,7	11	47	50	54	29	5,8	24,6	26,2	28,3	15,2
Greifswald	191	237,5	75,2	32,1	9	61	60	50	11	4,7	31,9	31,4	26,2	5,8
Halle	221	229,2	72,5	36,3	9	56	75	46	35	4,1	25,3	33,9	20,8	15,8
Hamburg ¹	1													
Heidelberg	326	252,9	80,0	38,1	72	121	69	42	22	22,1	37,1	21,2	12,9	6,7
Homburg	243	228,7	72,4	36,4	9	64	80	56	34	3,7	26,3	32,9	23,0	14,0
Jena	216	238,0	75,3	37,1	20	71	58	44	23	9,3	32,9	26,9	20,4	10,6
Kiel	191	236,5	74,8	33,8	9	61	66	36	19	4,7	31,9	34,6	18,8	9,9
Leipzig	279	244,1	77,2	36,2	26	107	86	35	25	9,3	38,4	30,8	12,5	9,0
Lübeck	161	236,4	74,8	28,6	12	32	74	37	6	7,5	19,9	46,0	23,0	3,7
Magdeburg	175	244,4	77,3	30,9	13	64	62	30	6	7,4	36,6	35,4	17,1	3,4
Mainz	203	236,1	74,7	35,6	14	59	66	42	22	6,9	29,1	32,5	20,7	10,8
Mannheim	219	251,1	79,4	30,8	28	97	62	24	8	12,8	44,3	28,3	11,0	3,7
Marburg	318	229,0	72,5	33,9	11	77	102	96	32	3,5	24,2	32,1	30,2	10,1
München LMU	649	242,2	76,6	35,0	62	224	201	109	53	9,6	34,5	31,0	16,8	8,2
Münster	143	246,7	78,1	37,4	26	45	39	21	12	18,2	31,5	27,3	14,7	8,4
Regensburg	182	247,8	78,4	32,7	23	65	63	19	12	12,6	35,7	34,6	10,4	6,6
Rostock	159	237,6	75,2	29,9	8	39	76	25	11	5,0	24,5	47,8	15,7	6,9
Tübingen	173	249,3	78,9	34,5	29	60	55	18	11	16,8	34,7	31,8	10,4	6,4
Ulm	273	245,7	77,8	32,1	26	98	96	35	18	9,5	35,9	35,2	12,8	6,6
Würzburg	181	236,3	74,8	37,5	18	51	57	31	24	9,9	28,2	31,5	17,1	13,3
Gesamt	6496	239,3	75,7	35,2	554	2036	2104	1222	580	8,5	31,3	32,4	18,8	8,9

1 Schriftlicher Teil des Ersten Abschnitts der Ärztlichen Prüfung

1.5 Prüfungsergebnisse der Gesamtteilnehmer nach Hochschulen

1.5.2 Frühjahr 2018

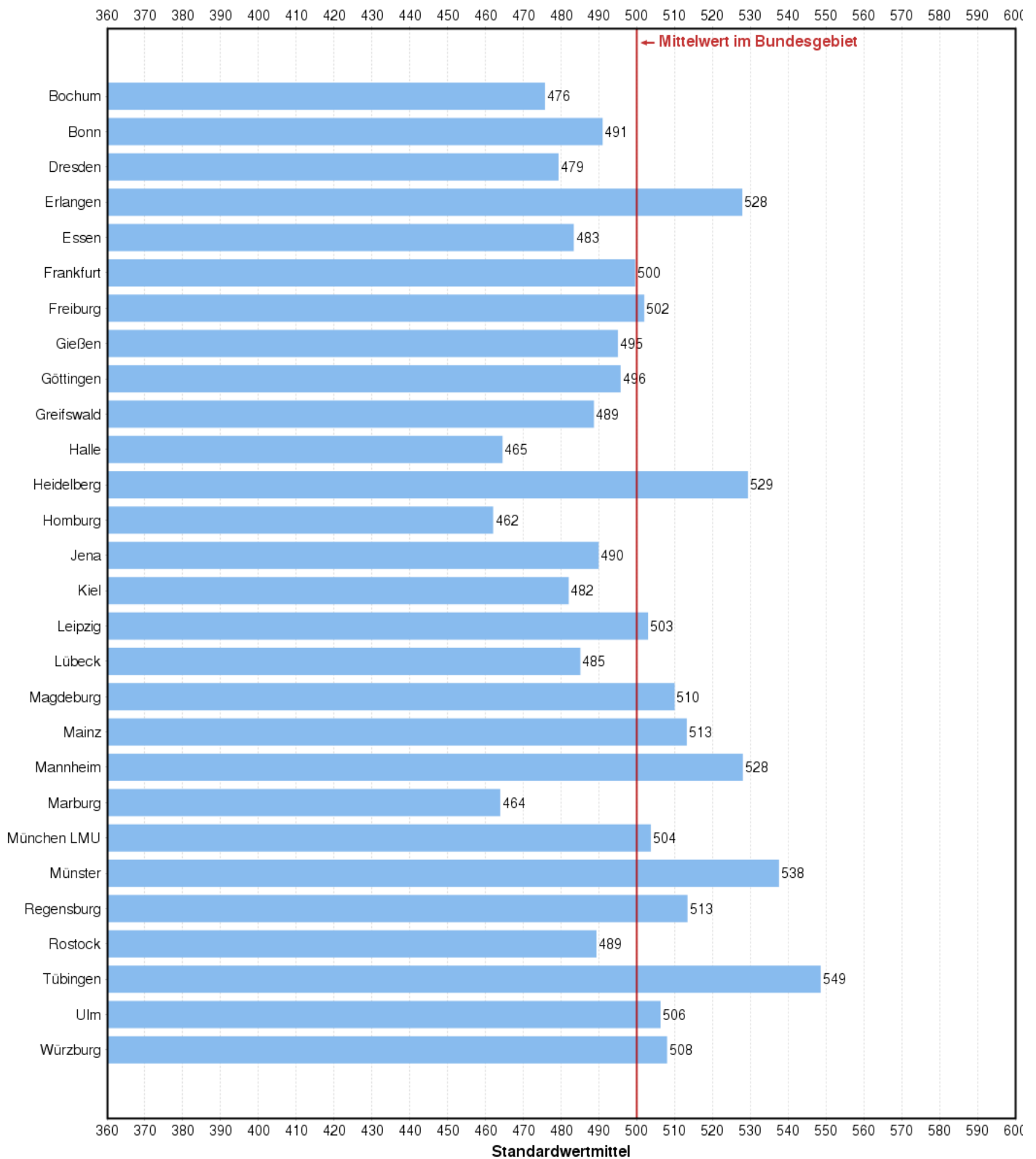
	Teilnehmer	Durchschnittl. Prüfungsleist.		Standard-abw.	Notenverteilung									
					absolut					in Prozent				
		abs.	%		1	2	3	4	5	1	2	3	4	5
Berlin	2	181,5	57,4	4,5	0	0	0	0	2	0,0	0,0	0,0	0,0	100,0
Bochum	58	184,4	58,4	33,5	0	2	8	17	31	0,0	3,4	13,8	29,3	53,4
Bonn	88	207,4	65,6	33,2	1	7	23	36	21	1,1	8,0	26,1	40,9	23,9
Dresden	57	201,1	63,7	30,8	0	4	14	19	20	0,0	7,0	24,6	33,3	35,1
Düsseldorf ¹	1													
Erlangen	151	239,1	75,7	30,0	6	54	49	34	8	4,0	35,8	32,5	22,5	5,3
Essen	29	205,2	64,9	25,0	0	0	8	14	7	0,0	0,0	27,6	48,3	24,1
Frankfurt	33	201,2	63,7	36,4	1	3	7	8	14	3,0	9,1	21,2	24,2	42,4
Freiburg	95	212,6	67,3	34,1	2	11	29	30	23	2,1	11,6	30,5	31,6	24,2
Gießen	173	226,7	71,8	36,3	8	40	57	46	22	4,6	23,1	32,9	26,6	12,7
Göttingen	178	225,0	71,2	31,5	5	36	60	58	19	2,8	20,2	33,7	32,6	10,7
Greifswald	18	189,1	59,8	34,3	0	1	3	4	10	0,0	5,6	16,7	22,2	55,6
Halle	64	195,6	61,9	29,1	0	1	9	32	22	0,0	1,6	14,1	50,0	34,4
Hamburg ¹	1													
Heidelberg	45	203,4	64,4	38,9	1	5	9	11	19	2,2	11,1	20,0	24,4	42,2
Homburg	72	193,5	61,2	30,2	0	1	13	27	31	0,0	1,4	18,1	37,5	43,1
Jena	48	202,9	64,2	30,7	0	3	11	19	15	0,0	6,2	22,9	39,6	31,2
Kiel	35	190,5	60,3	29,1	0	0	7	15	13	0,0	0,0	20,0	42,9	37,1
Leipzig	47	195,1	61,8	31,1	0	1	8	21	17	0,0	2,1	17,0	44,7	36,2
Lübeck	29	198,4	62,8	20,1	0	0	6	15	8	0,0	0,0	20,7	51,7	27,6
Magdeburg	16	203,2	64,3	25,4	0	1	3	8	4	0,0	6,2	18,8	50,0	25,0
Mainz	254	228,6	72,4	31,1	5	62	95	65	27	2,0	24,4	37,4	25,6	10,6
Mannheim	14	196,8	62,3	30,0	0	1	2	5	6	0,0	7,1	14,3	35,7	42,9
Marburg	104	196,5	62,2	32,6	0	4	23	38	39	0,0	3,8	22,1	36,5	37,5
München LMU	216	213,7	67,6	33,6	1	26	65	79	45	0,5	12,0	30,1	36,6	20,8
Münster	150	236,7	74,9	35,0	12	46	48	29	15	8,0	30,7	32,0	19,3	10,0
Regensburg	56	209,5	66,3	32,7	0	5	19	19	13	0,0	8,9	33,9	33,9	23,2
Rostock	49	206,4	65,3	26,4	0	2	12	25	10	0,0	4,1	24,5	51,0	20,4
Tübingen	179	242,2	76,6	31,6	15	61	64	30	9	8,4	34,1	35,8	16,8	5,0
Ulm	64	200,9	63,6	36,0	1	5	13	23	22	1,6	7,8	20,3	35,9	34,4
Würzburg	167	226,7	71,8	36,7	5	41	54	45	22	3,0	24,6	32,3	26,9	13,2
Gesamt	2493	217,3	68,8	36,6	63	423	719	772	516	2,5	17,0	28,8	31,0	20,7

¹ Aus Datenschutzgründen werden Ergebnisse einzelner Teilnehmer nicht angegeben, bei den Berechnungen aber berücksichtigt.

1 Schriftlicher Teil des Ersten Abschnitts der Ärztlichen Prüfung

1.6 Grafische Darstellung der Standardwerte der Gesamtteilnehmer nach Hochschulen

1.6.1 Herbst 2017/Frühjahr 2018 zusammengefasst



Die Teilnehmer der medizinischen Fakultäten Berlin, Düsseldorf und Hamburg werden bei dieser Auswertung nicht berücksichtigt, da es sich bei den Teilnehmern dieser Hochschulen um eine sowohl für die jeweilige Fakultät wie auch für die gesamte Teilnehmerkohorte atypische Population handelt (in der Regel Wiederholer in höheren Semestern).

1 Schriftlicher Teil des Ersten Abschnitts der Ärztlichen Prüfung

1.7 Prüfungsergebnisse der Referenzgruppe nach Hochschulen

1.7.1 Herbst 2017

	Teilnehmer	Durchschnittl. Prüfungsleist.		Standard-abw.	Notenverteilung									
					absolut					in Prozent				
					abs.	%	1	2	3	4	5	1	2	3
Bochum	241	241,8	76,5	28,7	19	68	94	54	6	7,9	28,2	39,0	22,4	2,5
Bonn	148	250,8	79,4	27,0	13	65	45	23	2	8,8	43,9	30,4	15,5	1,4
Dresden	169	241,2	76,3	29,3	8	58	64	30	9	4,7	34,3	37,9	17,8	5,3
Erlangen	122	253,6	80,3	27,3	20	46	38	18	0	16,4	37,7	31,1	14,8	0,0
Essen	127	241,8	76,5	26,1	4	42	56	20	5	3,1	33,1	44,1	15,7	3,9
Frankfurt	247	245,1	77,6	25,6	10	98	95	40	4	4,0	39,7	38,5	16,2	1,6
Freiburg	225	251,0	79,4	29,5	28	88	73	29	7	12,4	39,1	32,4	12,9	3,1
Gießen	118	245,9	77,8	28,3	12	39	48	14	5	10,2	33,1	40,7	11,9	4,2
Göttingen	133	240,5	76,1	31,3	9	42	43	32	7	6,8	31,6	32,3	24,1	5,3
Greifswald	144	247,3	78,3	27,5	8	61	50	22	3	5,6	42,4	34,7	15,3	2,1
Halle	173	239,2	75,7	30,7	8	55	68	28	14	4,6	31,8	39,3	16,2	8,1
Heidelberg	269	258,8	81,9	34,0	67	111	52	27	12	24,9	41,3	19,3	10,0	4,5
Homburg	200	235,7	74,6	33,0	8	63	72	39	18	4,0	31,5	36,0	19,5	9,0
Jena	188	244,4	77,3	32,2	20	67	55	37	9	10,6	35,6	29,3	19,7	4,8
Kiel	171	241,8	76,5	29,3	9	60	65	28	9	5,3	35,1	38,0	16,4	5,3
Leipzig	248	251,0	79,4	30,4	26	106	82	25	9	10,5	42,7	33,1	10,1	3,6
Lübeck	150	239,3	75,7	27,0	12	32	73	30	3	8,0	21,3	48,7	20,0	2,0
Magdeburg	140	252,5	79,9	24,9	13	60	50	16	1	9,3	42,9	35,7	11,4	0,7
Mainz	125	249,5	78,9	29,8	14	48	41	18	4	11,2	38,4	32,8	14,4	3,2
Mannheim	193	255,5	80,8	26,9	28	89	57	17	2	14,5	46,1	29,5	8,8	1,0
Marburg	245	238,7	75,5	27,6	11	74	90	64	6	4,5	30,2	36,7	26,1	2,4
München LMU	540	250,3	79,2	29,3	61	216	182	67	14	11,3	40,0	33,7	12,4	2,6
Münster	116	256,4	81,2	31,9	26	44	30	13	3	22,4	37,9	25,9	11,2	2,6
Regensburg	150	255,9	81,0	24,6	22	62	55	10	1	14,7	41,3	36,7	6,7	0,7
Rostock	118	246,9	78,1	23,9	8	38	59	11	2	6,8	32,2	50,0	9,3	1,7
Tübingen	127	260,1	82,3	26,5	27	53	39	8	0	21,3	41,7	30,7	6,3	0,0
Ulm	221	254,1	80,4	25,2	25	92	84	19	1	11,3	41,6	38,0	8,6	0,5
Würzburg	138	246,9	78,1	31,6	17	48	49	17	7	12,3	34,8	35,5	12,3	5,1
Gesamt	5186	247,8	78,4	29,6	533	1925	1809	756	163	10,3	37,1	34,9	14,6	3,1

1 Schriftlicher Teil des Ersten Abschnitts der Ärztlichen Prüfung

1.7 Prüfungsergebnisse der Referenzgruppe nach Hochschulen

1.7.2 Frühjahr 2018

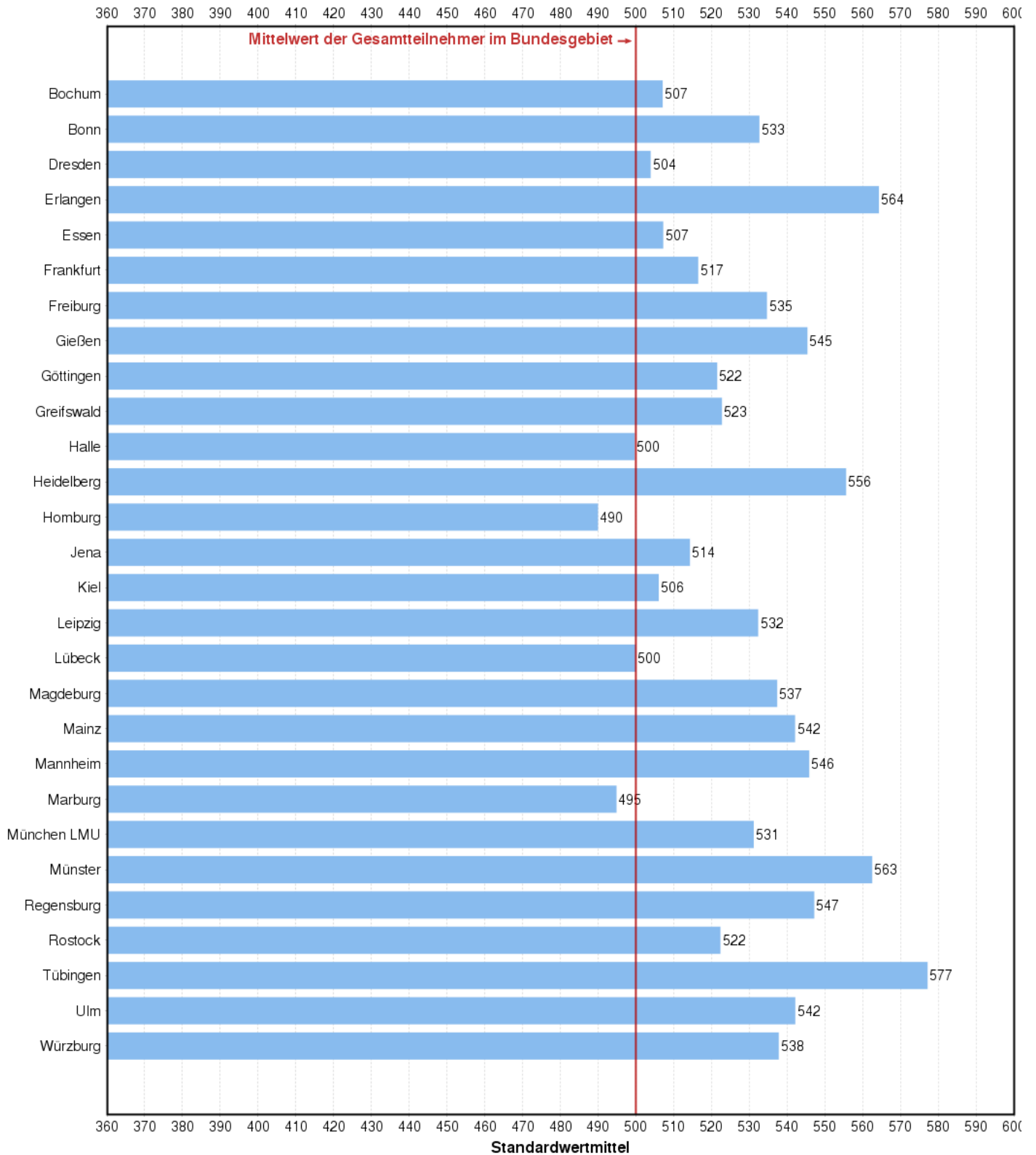
	Teilnehmer	Durchschnittl. Prüfungsleist.		Standard-abw.	Notenverteilung									
					absolut					in Prozent				
					1	2	3	4	5	1	2	3	4	5
Dresden	3	188,3	59,6	38,7	0	0	1	0	2	0,0	0,0	33,3	0,0	66,7
Erlangen	100	251,3	79,5	22,2	6	46	39	8	1	6,0	46,0	39,0	8,0	1,0
Frankfurt	3	225,3	71,3	44,5	1	0	0	1	1	33,3	0,0	0,0	33,3	33,3
Freiburg	3	267,7	84,7	19,7	1	1	1	0	0	33,3	33,3	33,3	0,0	0,0
Gießen	111	244,2	77,3	26,2	8	38	46	18	1	7,2	34,2	41,4	16,2	0,9
Göttingen	138	231,5	73,3	30,0	5	34	54	33	12	3,6	24,6	39,1	23,9	8,7
Heidelberg ¹	1													
Homburg	4	215,2	68,1	17,6	0	0	2	2	0	0,0	0,0	50,0	50,0	0,0
Jena ¹	1													
Kiel ¹	1													
Leipzig	5	211,6	67,0	34,3	0	1	1	1	2	0,0	20,0	20,0	20,0	40,0
Mainz	166	236,3	74,8	27,0	4	50	70	35	7	2,4	30,1	42,2	21,1	4,2
Marburg	21	200,5	63,5	25,7	0	0	6	11	4	0,0	0,0	28,6	52,4	19,0
München LMU	4	230,0	72,8	24,4	0	1	2	1	0	0,0	25,0	50,0	25,0	0,0
Münster	109	245,5	77,7	26,1	8	41	42	16	2	7,3	37,6	38,5	14,7	1,8
Rostock ¹	1													
Tübingen	135	251,8	79,7	24,8	14	58	51	12	0	10,4	43,0	37,8	8,9	0,0
Würzburg	122	237,8	75,2	30,4	5	40	45	25	7	4,1	32,8	36,9	20,5	5,7
Gesamt	928	240,5	76,1	29,1	52	312	360	164	40	5,6	33,6	38,8	17,7	4,3

¹ Aus Datenschutzgründen werden Ergebnisse einzelner Teilnehmer nicht angegeben, bei den Berechnungen aber berücksichtigt.

1 Schriftlicher Teil des Ersten Abschnitts der Ärztlichen Prüfung

1.8 Grafische Darstellung der Standardwerte der Referenzgruppe nach Hochschulen

1.8.1 Herbst 2017/Frühjahr 2018 zusammengefasst



1 Schriftlicher Teil des Ersten Abschnitts der Ärztlichen Prüfung

1.9 Fachergebnisse

1.9.1 Herbst 2017

	Anzahl der Aufgaben	Mittelwert		Standard-abweichung	Variations-koeffizient in %	Minimum	Maximum	Schiefe
		abs.	%					
Physik	17	10,74	63,16	3,19	29,71	0	17	-0,14
Physiologie	62	48,34	77,97	7,61	15,74	0	62	-0,79
Chemie u. Biochemie/ Molekularbiologie	80	59,30	74,13	10,67	17,99	12	80	-0,54
Biologie	20	15,78	78,92	2,38	15,11	5	20	-0,56
Anatomie	78	59,34	76,08	10,25	17,28	16	78	-0,77
Psychologie/ Soziologie	59	45,77	77,57	6,38	13,94	13	59	-0,77
Gesamtprüfung	316	239,28	75,72	35,24	14,73	78	313	-0,56

1.9.2 Frühjahr 2018

	Anzahl der Aufgaben	Mittelwert		Standard-abweichung	Variations-koeffizient in %	Minimum	Maximum	Schiefe
		abs.	%					
Physik	17	7,59	44,64	3,21	42,35	0	17	0,27
Physiologie	63	41,56	65,97	8,65	20,81	12	63	-0,34
Chemie u. Biochemie/ Molekularbiologie	77	51,12	66,40	10,79	21,10	10	76	-0,19
Biologie	20	15,24	76,20	2,68	17,62	2	20	-0,52
Anatomie	80	56,56	70,71	10,61	18,75	16	79	-0,44
Psychologie/ Soziologie	59	45,19	76,60	6,77	14,99	12	58	-0,92
Gesamtprüfung	316	217,27	68,76	36,55	16,82	82	303	-0,21

1 Schriftlicher Teil des Ersten Abschnitts der Ärztlichen Prüfung

1.10 Fachergebnisse in Standardwerten nach Hochschulen

1.10.1 Herbst 2017

	Teilnehmer	nicht bestandene Examen		Physik		Physiologie		Chemie Biochemie Molekularbiologie		Biologie		Anatomie		Psychologie Soziologie		Gesamtprüfung	
				17 Aufgaben		62 Aufgaben		80 Aufgaben		20 Aufgaben		78 Aufgaben		59 Aufgaben		316 Aufgaben	
				abs.	%	Mittelwert	Std. abw.	Mittelwert	Std. abw.	Mittelwert	Std. abw.	Mittelwert	Std. abw.	Mittelwert	Std. abw.	Mittelwert	Std. abw.
Berlin	3	2	66,7	362	30	294	100	363	35	397	20	324	40	347	34	316	42
Bochum	281	19	6,8	454	94	482	97	493	89	515	87	494	96	500	97	489	92
Bonn	198	18	9,1	499	98	497	108	488	106	486	105	518	97	494	104	499	105
Dresden	190	22	11,6	497	98	488	99	496	102	493	108	480	103	482	98	486	102
Düsseldorf	4	2	50,0	399	47	394	127	399	104	341	78	360	111	378	66	364	85
Erlangen	191	12	6,3	505	101	494	100	491	98	493	96	493	90	550	82	503	94
Essen	168	15	8,9	451	84	483	94	477	93	488	106	522	86	477	79	486	89
Frankfurt	293	14	4,8	513	91	499	88	510	86	490	91	512	82	488	93	504	85
Freiburg	275	26	9,5	512	100	513	98	497	103	505	106	512	97	503	101	507	102
Gießen	198	36	18,2	480	89	463	109	464	109	494	109	459	114	506	111	468	111
Göttingen	191	29	15,2	474	94	464	107	487	100	480	95	481	109	461	99	472	104
Greifswald	191	11	5,8	487	93	491	94	504	91	505	95	509	88	466	107	495	91
Halle	221	35	15,8	489	100	478	102	459	105	483	102	465	109	505	92	471	103
Hamburg ¹	1																
Heidelberg	326	22	6,7	549	104	538	103	539	104	557	91	513	107	536	101	539	108
Homburg	243	34	14,0	509	98	471	101	463	107	464	107	472	106	486	92	470	103
Jena	216	23	10,6	469	97	493	101	486	110	484	105	518	103	506	100	496	105
Kiel	191	19	9,9	493	86	499	99	476	101	508	91	496	96	505	86	492	96
Leipzig	279	25	9,0	536	101	506	101	518	99	515	98	505	102	507	102	514	103
Lübeck	161	6	3,7	466	97	515	81	512	80	459	91	472	90	495	86	492	81
Magdeburg	175	6	3,4	528	97	508	92	540	85	503	94	491	93	501	85	514	88
Mainz	203	22	10,8	479	98	493	95	508	99	483	102	477	107	500	99	491	101
Mannheim	219	8	3,7	524	100	527	88	544	84	528	91	519	90	526	82	533	87
Marburg	318	32	10,1	450	90	469	98	468	96	479	105	491	95	476	108	471	96
München LMU	649	53	8,2	522	96	515	96	508	94	516	93	502	102	493	109	508	99
Münster	143	12	8,4	508	106	527	103	509	108	520	104	538	87	497	113	521	106
Regensburg	182	12	6,6	517	96	515	101	529	85	498	99	522	94	524	85	524	93
Rostock	159	11	6,9	489	86	531	83	507	86	495	90	467	92	485	89	495	85
Tübingen	173	11	6,4	516	102	533	90	512	101	506	98	542	88	520	102	528	98
Ulm	273	18	6,6	515	95	508	94	508	95	500	89	532	83	518	91	518	91
Würzburg	181	24	13,3	505	99	485	106	496	103	490	100	489	106	495	106	491	106
Gesamt	6496	580	8,9	63,2	29,7	78,0	15,7	74,1	18,0	78,9	15,1	76,1	17,3	77,6	13,9	75,7	14,7

Die Rohwerte (Punktzahlen) X in der Gesamtprüfung und in jedem Fach werden nach folgender Formel in die Standardwerte Z umgerechnet:
 $Z = 100 * (X - M) / S + 500$, M ist der arithmetische Mittelwert und S die Standardabweichung der betreffenden Rohwertverteilung. Durch diese Transformation haben die Mittelwerte und Standardabweichungen der Standardwerte für die Gesamtprüfung und für jedes Fach die Werte 500 und 100. Den Standardwerten ist unmittelbar zu entnehmen, ob sie überdurchschnittlich (größer 500) oder unterdurchschnittlich (kleiner 500) sind. In der letzten Zeile sind an Stelle von Mittelwert und Standardabweichung der Standardwerte der prozentuale Mittelwert der Rohwerte und der prozentuale Variationskoeffizient $V = 100 * S / M$ eingetragen.

1 Schriftlicher Teil des Ersten Abschnitts der Ärztlichen Prüfung

1.10 Fachergebnisse in Standardwerten nach Hochschulen

1.10.2 Frühjahr 2018

	Teilnehmer	nicht bestandene Examen		Physik		Physiologie		Chemie Biochemie Molekularbiologie		Biologie		Anatomie		Psychologie Soziologie		Gesamtprüfung	
				17 Aufgaben		63 Aufgaben		77 Aufgaben		20 Aufgaben		80 Aufgaben		59 Aufgaben		316 Aufgaben	
				abs.	%	Mittelwert	Std. abw.	Mittelwert	Std. abw.	Mittelwert	Std. abw.	Mittelwert	Std. abw.	Mittelwert	Std. abw.	Mittelwert	Std. abw.
Berlin	2	2	100,0	373	16	424	12	415	19	342	74	462	71	386	52	402	12
Bochum	58	31	53,4	435	76	421	97	438	86	449	117	402	100	419	124	410	92
Bonn	88	21	23,9	486	101	467	93	465	97	477	96	490	83	482	97	473	91
Dresden	57	20	35,1	496	86	446	82	456	98	469	93	467	90	466	91	456	84
Düsseldorf ¹	1																
Erlangen	151	8	5,3	540	94	547	85	551	87	535	85	552	81	564	66	560	82
Essen	29	7	24,1	447	76	463	85	465	68	478	106	498	60	462	87	467	68
Frankfurt	33	14	42,4	504	90	451	99	469	111	470	104	453	89	459	125	456	100
Freiburg	95	23	24,2	498	105	489	96	489	93	497	91	484	80	489	116	487	93
Gießen	173	22	12,7	518	97	521	94	523	101	518	103	517	100	535	90	526	99
Göttingen	178	19	10,7	495	96	510	87	534	89	517	94	524	84	505	87	521	86
Greifswald	18	10	55,6	490	85	445	93	425	93	435	111	455	95	374	108	423	94
Halle	64	22	34,4	468	89	449	90	423	82	451	86	450	81	481	98	441	80
Hamburg ¹	1																
Heidelberg	45	19	42,2	491	87	463	104	475	107	489	97	452	109	467	96	462	106
Homburg	72	31	43,1	491	92	443	82	440	80	450	99	430	92	452	98	435	83
Jena	48	15	31,2	456	86	463	95	458	86	469	86	473	93	477	102	461	84
Kiel	35	13	37,1	478	76	430	92	413	85	462	81	430	86	468	86	427	79
Leipzig	47	17	36,2	474	77	446	86	444	100	463	94	437	90	457	87	439	85
Lübeck	29	8	27,6	446	57	475	65	468	56	428	78	433	59	464	95	448	55
Magdeburg	16	4	25,0	503	111	465	82	491	64	479	84	437	92	458	64	462	69
Mainz	254	27	10,6	517	96	541	87	536	84	530	88	516	86	513	89	531	85
Mannheim	14	6	42,9	486	66	426	80	452	108	504	77	438	73	471	91	444	82
Marburg	104	39	37,5	451	82	447	92	444	85	472	103	458	93	450	105	443	89
München LMU	216	45	20,8	498	100	496	93	505	87	491	93	475	99	488	99	490	92
Münster	150	15	10,0	521	114	552	91	533	100	550	94	567	84	532	95	553	96
Regensburg	56	13	23,2	500	96	453	97	480	86	470	108	487	91	509	80	479	90
Rostock	49	10	20,4	475	79	492	90	475	81	477	75	455	82	482	64	470	72
Tübingen	179	9	5,0	537	108	570	83	542	94	528	88	582	75	555	79	568	87
Ulm	64	22	34,4	462	103	461	97	443	102	456	119	474	99	476	94	455	98
Würzburg	167	22	13,2	520	103	515	97	531	98	521	97	525	100	515	96	526	100
Gesamt	2493	516	20,7	44,6	42,3	66,0	20,8	66,4	21,1	76,2	17,6	70,7	18,8	76,6	15,0	68,8	16,8

Die Rohwerte (Punktzahlen) X in der Gesamtprüfung und in jedem Fach werden nach folgender Formel in die Standardwerte Z umgerechnet:
 $Z = 100 * (X - M) / S + 500$, M ist der arithmetische Mittelwert und S die Standardabweichung der betreffenden Rohwertverteilung. Durch diese Transformation haben die Mittelwerte und Standardabweichungen der Standardwerte für die Gesamtprüfung und für jedes Fach die Werte 500 und 100. Den Standardwerten ist unmittelbar zu entnehmen, ob sie überdurchschnittlich (größer 500) oder unterdurchschnittlich (kleiner 500) sind. In der letzten Zeile sind an Stelle von Mittelwert und Standardabweichung der Standardwerte der prozentuale Mittelwert der Rohwerte und der prozentuale Variationskoeffizient $V = 100 * S / M$ eingetragen.

¹ Aus Datenschutzgründen werden Ergebnisse einzelner Teilnehmer nicht angegeben, bei den Berechnungen aber berücksichtigt.

2 Mündlicher Teil des Ersten Abschnitts der Ärztlichen Prüfung

2.1 Teilnehmerzusammensetzung nach Hochschulen

2.1.1 Herbst 2017

Hochschule	Teilnehmerzahl	Anzahl der Fachsemester								Studiendauer Ersteinst.	Ersteilnehmer		Wiederholungen				ausländische Studierende		weibliche Studierende	
		4		5		6		>6					erste		zweite					
		abs.	%	abs.	%	abs.	%	abs.	%		abs.	%	abs.	%	abs.	%	abs.	%		
Bochum	268	241	89,9	2	0,7	18	6,7	7	2,6	4,2	265	98,9	2	0,7	1	0,4	22	8,2	162	60,4
Bonn	190	148	77,9	6	3,2	23	12,1	13	6,8	4,5	178	93,7	11	5,8	1	0,5	15	7,9	120	63,2
Dresden	186	165	88,7	1	0,5	14	7,5	6	3,2	4,2	180	96,8	6	3,2	0	0,0	10	5,4	117	62,9
Düsseldorf	2	0	0,0	0	0,0	0	0,0	2	100,0	12,0	1	50,0	1	50,0	0	0,0	0	0,0	1	50,0
Erlangen	191	120	62,8	38	19,9	11	5,8	22	11,5	4,6	176	92,1	8	4,2	7	3,7	19	9,9	113	59,2
Essen	170	126	74,1	1	0,6	28	16,5	15	8,8	4,5	159	93,5	8	4,7	3	1,8	8	4,7	110	64,7
Frankfurt	285	242	84,9	3	1,1	25	8,8	15	5,3	4,4	276	96,8	6	2,1	3	1,1	28	9,8	185	64,9
Freiburg	264	224	84,8	8	3,0	20	7,6	12	4,5	4,2	249	94,3	11	4,2	4	1,5	35	13,3	156	59,1
Gießen	183	117	63,9	33	18,0	16	8,7	17	9,3	4,5	165	90,2	16	8,7	2	1,1	20	10,9	117	63,9
Göttingen	179	132	73,7	24	13,4	12	6,7	11	6,1	4,4	166	92,7	11	6,1	2	1,1	11	6,1	112	62,6
Greifswald	185	140	75,7	2	1,1	28	15,1	15	8,1	4,6	177	95,7	5	2,7	3	1,6	14	7,6	102	55,1
Halle	201	170	84,6	2	1,0	18	9,0	11	5,5	4,2	190	94,5	10	5,0	1	0,5	8	4,0	137	68,2
Heidelberg	309	261	84,5	23	7,4	16	5,2	9	2,9	4,3	308	99,7	0	0,0	1	0,3	25	8,1	162	52,4
Homburg	221	196	88,7	1	0,5	15	6,8	9	4,1	4,2	215	97,3	6	2,7	0	0,0	22	10,0	130	58,8
Jena	210	188	89,5	3	1,4	15	7,1	4	1,9	4,2	205	97,6	4	1,9	1	0,5	7	3,3	138	65,7
Kiel	179	166	92,7	2	1,1	6	3,4	5	2,8	4,2	176	98,3	3	1,7	0	0,0	9	5,0	110	61,5
Leipzig	259	235	90,7	4	1,5	12	4,6	8	3,1	4,1	247	95,4	6	2,3	6	2,3	14	5,4	159	61,4
Lübeck	156	149	95,5	0	0,0	5	3,2	2	1,3	4,1	156	100,0	0	0,0	0	0,0	8	5,1	96	61,5
Magdeburg	169	137	81,1	1	0,6	23	13,6	8	4,7	4,4	163	96,4	5	3,0	1	0,6	5	3,0	92	54,4
Mainz	188	122	64,9	33	17,6	16	8,5	17	9,0	4,7	179	95,2	9	4,8	0	0,0	23	12,2	114	60,6
Mannheim	216	193	89,4	2	0,9	10	4,6	11	5,1	4,4	211	97,7	4	1,9	1	0,5	12	5,6	118	54,6
Marburg	311	242	77,8	6	1,9	39	12,5	24	7,7	4,4	289	92,9	14	4,5	8	2,6	17	5,5	194	62,4
München LMU	640	537	83,9	11	1,7	62	9,7	30	4,7	4,3	608	95,0	22	3,4	10	1,6	130	20,3	358	55,9
Münster	141	115	81,6	18	12,8	4	2,8	4	2,8	4,2	130	92,2	10	7,1	1	0,7	5	3,5	99	70,2
Regensburg	171	150	87,7	5	2,9	10	5,8	6	3,5	4,2	167	97,7	3	1,8	1	0,6	6	3,5	112	65,5
Rostock	161	117	72,7	0	0,0	28	17,4	16	9,9	4,6	151	93,8	6	3,7	4	2,5	8	5,0	98	60,9
Tübingen	172	127	73,8	23	13,4	12	7,0	10	5,8	4,4	167	97,1	5	2,9	0	0,0	11	6,4	107	62,2
Ulm	264	220	83,3	8	3,0	21	8,0	15	5,7	4,4	259	98,1	5	1,9	0	0,0	13	4,9	158	59,8
Würzburg	155	133	85,8	13	8,4	2	1,3	7	4,5	4,3	153	98,7	0	0,0	2	1,3	15	9,7	97	62,6
Gesamt	6226	5113	82,1	273	4,4	509	8,2	331	5,3	4,3	5966	95,8	197	3,2	63	1,0	520	8,4	3774	60,6

2 Mündlicher Teil des Ersten Abschnitts der Ärztlichen Prüfung

2.1 Teilnehmerzusammensetzung nach Hochschulen

2.1.2 Frühjahr 2018

Hochschule	Teilnehmerzahl	Anzahl der Fachsemester								Studiendauer Ersteiln.	Ersteilnehmer		Wiederholungen				ausländische Studierende		weibliche Studierende	
		4		5		6		>6					erste		zweite					
		abs.	%	abs.	%	abs.	%	abs.	%		abs.	%	abs.	%	abs.	%	abs.	%		
Bochum	44	0	0,0	21	47,7	0	0,0	23	52,3	6,8	30	68,2	12	27,3	2	4,5	15	34,1	24	54,5
Bonn	94	0	0,0	63	67,0	4	4,3	27	28,7	5,5	70	74,5	20	21,3	4	4,3	14	14,9	65	69,1
Dresden	66	4	6,1	46	69,7	2	3,0	14	21,2	5,2	31	47,0	33	50,0	2	3,0	9	13,6	37	56,1
Erlangen	167	100	59,9	26	15,6	22	13,2	19	11,4	4,7	144	86,2	19	11,4	4	2,4	11	6,6	107	64,1
Essen	31	0	0,0	20	64,5	0	0,0	11	35,5	5,6	16	51,6	13	41,9	2	6,5	6	19,4	24	77,4
Frankfurt	31	2	6,5	17	54,8	1	3,2	11	35,5	6,2	19	61,3	12	38,7	0	0,0	5	16,1	16	51,6
Freiburg	99	3	3,0	76	76,8	4	4,0	16	16,2	5,1	67	67,7	28	28,3	4	4,0	14	14,1	61	61,6
Gießen	165	108	65,5	20	12,1	9	5,5	28	17,0	4,5	140	84,8	22	13,3	3	1,8	15	9,1	110	66,7
Göttingen	175	137	78,3	23	13,1	6	3,4	9	5,1	4,3	165	94,3	9	5,1	1	0,6	13	7,4	114	65,1
Greifswald	40	0	0,0	28	70,0	0	0,0	12	30,0	6,1	11	27,5	29	72,5	0	0,0	10	25,0	21	52,5
Halle	54	0	0,0	31	57,4	3	5,6	20	37,0	6,0	36	66,7	17	31,5	1	1,9	6	11,1	44	81,5
Heidelberg	47	1	2,1	34	72,3	2	4,3	10	21,3	5,4	28	59,6	19	40,4	0	0,0	6	12,8	33	70,2
Homburg	50	4	8,0	35	70,0	2	4,0	9	18,0	5,5	40	80,0	10	20,0	0	0,0	13	26,0	32	64,0
Jena	49	1	2,0	36	73,5	0	0,0	12	24,5	5,0	26	53,1	20	40,8	3	6,1	3	6,1	36	73,5
Kiel	25	1	4,0	16	64,0	0	0,0	8	32,0	5,6	16	64,0	8	32,0	1	4,0	2	8,0	17	68,0
Leipzig	48	5	10,4	35	72,9	0	0,0	8	16,7	5,2	31	64,6	15	31,2	2	4,2	13	27,1	30	62,5
Lübeck	32	0	0,0	23	71,9	0	0,0	9	28,1	5,3	23	71,9	9	28,1	0	0,0	2	6,2	24	75,0
Magdeburg	23	0	0,0	15	65,2	0	0,0	8	34,8	5,5	13	56,5	9	39,1	1	4,3	2	8,7	17	73,9
Mainz	255	165	64,7	43	16,9	22	8,6	25	9,8	4,6	237	92,9	14	5,5	4	1,6	24	9,4	162	63,5
Mannheim	16	0	0,0	11	68,8	0	0,0	5	31,2	5,7	6	37,5	10	62,5	0	0,0	0	0,0	11	68,8
Marburg	123	18	14,6	63	51,2	10	8,1	32	26,0	5,3	71	57,7	47	38,2	5	4,1	9	7,3	81	65,9
München LMU	216	4	1,9	165	76,4	5	2,3	42	19,4	5,4	166	76,9	44	20,4	6	2,8	47	21,8	155	71,8
Münster	145	109	75,2	15	10,3	10	6,9	11	7,6	4,5	136	93,8	6	4,1	3	2,1	8	5,5	88	60,7
Regensburg	46	0	0,0	40	87,0	1	2,2	5	10,9	5,3	42	91,3	4	8,7	0	0,0	5	10,9	27	58,7
Rostock	66	1	1,5	42	63,6	0	0,0	23	34,8	5,9	46	69,7	18	27,3	2	3,0	11	16,7	41	62,1
Tübingen	176	134	76,1	20	11,4	4	2,3	18	10,2	4,4	165	93,8	8	4,5	3	1,7	11	6,2	112	63,6
Ulm	59	0	0,0	37	62,7	3	5,1	19	32,2	5,6	42	71,2	14	23,7	3	5,1	8	13,6	39	66,1
Würzburg	159	121	76,1	21	13,2	8	5,0	9	5,7	4,4	152	95,6	7	4,4	0	0,0	19	11,9	109	68,6
Gesamt	2501	918	36,7	1022	40,9	118	4,7	443	17,7	4,9	1969	78,7	476	19,0	56	2,2	301	12,0	1637	65,5

2 Mündlicher Teil des Ersten Abschnitts der Ärztlichen Prüfung

2.2 Notenverteilung

2.2.1 Herbst 2017

Notenverteilung		
Note	Anzahl	
	absolut	in Prozent
sehr gut	1042	16,7
gut	2204	35,4
befriedigend	1724	27,7
ausreichend	778	12,5
nicht ausreichend	478	7,7
Summe	6226	
Durchschnittsnote	2,59	

2.2.2 Frühjahr 2018

Notenverteilung		
Note	Anzahl	
	absolut	in Prozent
sehr gut	222	8,9
gut	720	28,8
befriedigend	735	29,4
ausreichend	462	18,5
nicht ausreichend	362	14,5
Summe	2501	
Durchschnittsnote	3,01	

2 Mündlicher Teil des Ersten Abschnitts der Ärztlichen Prüfung

2.3 Prüfungsergebnisse nach Staatsangehörigkeit, Geschlecht, Prüfungswiederholung und Studiendauer

2.3.1 Herbst 2017

	Teilnehmer	Durchschnittsnote	Notenverteilung									
			absolut					in Prozent				
			1	2	3	4	5	1	2	3	4	5
Gesamtteilnehmer	6226	2,59	1042	2204	1724	778	478	16,7	35,4	27,7	12,5	7,7
Deutsche	5706	2,54	1003	2053	1590	659	401	17,6	36,0	27,9	11,5	7,0
ausländische Studierende	520	3,08	39	151	134	119	77	7,5	29,0	25,8	22,9	14,8
weibliche Studierende	3774	2,61	569	1375	1076	463	291	15,1	36,4	28,5	12,3	7,7
männliche Studierende	2452	2,56	473	829	648	315	187	19,3	33,8	26,4	12,8	7,6
Ersteilnehmer	5966	2,55	1038	2166	1644	702	416	17,4	36,3	27,6	11,8	7,0
Erstwiederholer	197	3,56	3	31	63	52	48	1,5	15,7	32,0	26,4	24,4
Zweitwiederholer	63	3,68	1	7	17	24	14	1,6	11,1	27,0	38,1	22,2
Ersteilnehmer mit 4 Fachsemestern	5113	2,41	987	2009	1376	517	224	19,3	39,3	26,9	10,1	4,4
Ersteilnehmer mit 5 Fachsemestern	248	2,96	21	68	87	45	27	8,5	27,4	35,1	18,1	10,9
Ersteilnehmer mit 6 Fachsemestern	408	3,44	20	70	128	90	100	4,9	17,2	31,4	22,1	24,5
Ersteilnehmer mit mehr als 6 Fachsemestern	197	3,72	10	19	53	50	65	5,1	9,6	26,9	25,4	33,0

2.3.2 Frühjahr 2018

	Teilnehmer	Durchschnittsnote	Notenverteilung									
			absolut					in Prozent				
			1	2	3	4	5	1	2	3	4	5
Gesamtteilnehmer	2501	3,01	222	720	735	462	362	8,9	28,8	29,4	18,5	14,5
Deutsche	2200	2,94	206	668	659	378	289	9,4	30,4	30,0	17,2	13,1
ausländische Studierende	301	3,49	16	52	76	84	73	5,3	17,3	25,2	27,9	24,3
weibliche Studierende	1637	3,02	132	481	489	288	247	8,1	29,4	29,9	17,6	15,1
männliche Studierende	864	2,98	90	239	246	174	115	10,4	27,7	28,5	20,1	13,3
Ersteilnehmer	1969	2,88	206	625	576	318	244	10,5	31,7	29,3	16,2	12,4
Erstwiederholer	476	3,42	14	91	148	126	97	2,9	19,1	31,1	26,5	20,4
Zweitwiederholer	56	3,93	2	4	11	18	21	3,6	7,1	19,6	32,1	37,5
Ersteilnehmer mit 4 Fachsemestern	917	2,37	157	405	245	75	35	17,1	44,2	26,7	8,2	3,8
Ersteilnehmer mit 5 Fachsemestern	774	3,19	39	181	270	165	119	5,0	23,4	34,9	21,3	15,4
Ersteilnehmer mit 6 Fachsemestern	80	3,36	5	15	25	16	19	6,2	18,8	31,2	20,0	23,8
Ersteilnehmer mit mehr als 6 Fachsemestern	198	3,86	5	24	36	62	71	2,5	12,1	18,2	31,3	35,9

2 Mündlicher Teil des Ersten Abschnitts der Ärztlichen Prüfung

2.4 Prüfungsergebnisse der Gesamtteilnehmer nach Hochschulen

2.4.1 Herbst 2017

	Teilnehmer	Durchschnittsnote	Notenverteilung									
			absolut					in Prozent				
			1	2	3	4	5	1	2	3	4	5
Bochum	268	2,43	44	111	74	31	8	16,4	41,4	27,6	11,6	3,0
Bonn	190	2,98	15	51	67	37	20	7,9	26,8	35,3	19,5	10,5
Dresden	186	3,31	7	40	57	53	29	3,8	21,5	30,6	28,5	15,6
Düsseldorf	2	2,50	0	1	1	0	0	0,0	50,0	50,0	0,0	0,0
Erlangen	191	2,86	23	56	59	30	23	12,0	29,3	30,9	15,7	12,0
Essen	170	2,79	22	58	42	30	18	12,9	34,1	24,7	17,6	10,6
Frankfurt	285	2,54	36	114	91	34	10	12,6	40,0	31,9	11,9	3,5
Freiburg	264	2,82	24	90	91	28	31	9,1	34,1	34,5	10,6	11,7
Gießen	183	2,79	19	59	63	26	16	10,4	32,2	34,4	14,2	8,7
Göttingen	179	2,60	37	53	47	29	13	20,7	29,6	26,3	16,2	7,3
Greifswald	185	3,29	8	41	60	42	34	4,3	22,2	32,4	22,7	18,4
Halle	201	2,84	14	74	60	37	16	7,0	36,8	29,9	18,4	8,0
Heidelberg	309	2,16	95	119	63	14	18	30,7	38,5	20,4	4,5	5,8
Homburg	221	2,14	64	92	43	13	9	29,0	41,6	19,5	5,9	4,1
Jena	210	2,58	42	66	60	22	20	20,0	31,4	28,6	10,5	9,5
Kiel	179	2,26	41	77	37	21	3	22,9	43,0	20,7	11,7	1,7
Leipzig	259	2,29	64	98	66	20	11	24,7	37,8	25,5	7,7	4,2
Lübeck	156	2,34	34	63	39	12	8	21,8	40,4	25,0	7,7	5,1
Magdeburg	169	2,70	15	62	60	23	9	8,9	36,7	35,5	13,6	5,3
Mainz	188	2,47	35	65	60	21	7	18,6	34,6	31,9	11,2	3,7
Mannheim	216	2,40	36	92	64	13	11	16,7	42,6	29,6	6,0	5,1
Marburg	311	3,10	19	87	101	51	53	6,1	28,0	32,5	16,4	17,0
München LMU	640	2,64	101	217	179	95	48	15,8	33,9	28,0	14,8	7,5
Münster	141	2,32	37	50	32	16	6	26,2	35,5	22,7	11,3	4,3
Regensburg	171	2,21	40	75	40	12	4	23,4	43,9	23,4	7,0	2,3
Rostock	161	3,09	8	45	55	31	22	5,0	28,0	34,2	19,3	13,7
Tübingen	172	2,31	35	82	31	14	10	20,3	47,7	18,0	8,1	5,8
Ulm	264	2,31	60	109	66	12	17	22,7	41,3	25,0	4,5	6,4
Würzburg	155	1,89	67	57	16	11	4	43,2	36,8	10,3	7,1	2,6
Gesamt	6226	2,59	1042	2204	1724	778	478	16,7	35,4	27,7	12,5	7,7

2 Mündlicher Teil des Ersten Abschnitts der Ärztlichen Prüfung

2.4 Prüfungsergebnisse der Gesamtteilnehmer nach Hochschulen

2.4.2 Frühjahr 2018

	Teilnehmer	Durchschnittsnote	Notenverteilung									
			absolut					in Prozent				
			1	2	3	4	5	1	2	3	4	5
Bochum	44	3,14	2	10	18	8	6	4,5	22,7	40,9	18,2	13,6
Bonn	94	3,44	1	20	25	33	15	1,1	21,3	26,6	35,1	16,0
Dresden	66	3,71	0	8	17	27	14	0,0	12,1	25,8	40,9	21,2
Erlangen	167	2,96	15	60	39	23	30	9,0	35,9	23,4	13,8	18,0
Essen	31	3,87	0	1	10	12	8	0,0	3,2	32,3	38,7	25,8
Frankfurt	31	3,45	1	5	10	9	6	3,2	16,1	32,3	29,0	19,4
Freiburg	99	3,57	0	19	33	19	28	0,0	19,2	33,3	19,2	28,3
Gießen	165	2,83	14	49	67	21	14	8,5	29,7	40,6	12,7	8,5
Göttingen	175	2,69	25	57	56	22	15	14,3	32,6	32,0	12,6	8,6
Greifswald	40	3,92	1	1	7	22	9	2,5	2,5	17,5	55,0	22,5
Halle	54	3,59	3	6	17	12	16	5,6	11,1	31,5	22,2	29,6
Heidelberg	47	2,96	4	15	15	5	8	8,5	31,9	31,9	10,6	17,0
Homburg	50	3,02	3	16	15	9	7	6,0	32,0	30,0	18,0	14,0
Jena	49	3,16	2	17	11	9	10	4,1	34,7	22,4	18,4	20,4
Kiel	25	3,24	2	5	8	5	5	8,0	20,0	32,0	20,0	20,0
Leipzig	48	3,67	0	6	18	10	14	0,0	12,5	37,5	20,8	29,2
Lübeck	32	3,22	0	8	13	7	4	0,0	25,0	40,6	21,9	12,5
Magdeburg	23	3,13	1	6	6	9	1	4,3	26,1	26,1	39,1	4,3
Mainz	255	2,70	29	92	76	43	15	11,4	36,1	29,8	16,9	5,9
Mannheim	16	3,31	0	3	7	4	2	0,0	18,8	43,8	25,0	12,5
Marburg	123	3,68	2	23	30	25	43	1,6	18,7	24,4	20,3	35,0
München LMU	216	3,22	10	55	65	49	37	4,6	25,5	30,1	22,7	17,1
Münster	145	2,70	24	44	43	20	14	16,6	30,3	29,7	13,8	9,7
Regensburg	46	3,07	1	14	18	7	6	2,2	30,4	39,1	15,2	13,0
Rostock	66	3,71	0	9	19	20	18	0,0	13,6	28,8	30,3	27,3
Tübingen	176	2,30	28	87	47	9	5	15,9	49,4	26,7	5,1	2,8
Ulm	59	3,07	2	16	22	14	5	3,4	27,1	37,3	23,7	8,5
Würzburg	159	2,06	52	68	23	9	7	32,7	42,8	14,5	5,7	4,4
Gesamt	2501	3,01	222	720	735	462	362	8,9	28,8	29,4	18,5	14,5

2 Mündlicher Teil des Ersten Abschnitts der Ärztlichen Prüfung

2.5 Prüfungsergebnisse der Erstteilnehmer mit Mindeststudienzeit nach Hochschulen

2.5.1 Herbst 2017

	Teilnehmer	Durchschnittsnote	Notenverteilung									
			absolut					in Prozent				
			1	2	3	4	5	1	2	3	4	5
Bochum	241	2,30	42	109	68	19	3	17,4	45,2	28,2	7,9	1,2
Bonn	148	2,79	14	44	56	27	7	9,5	29,7	37,8	18,2	4,7
Dresden	165	3,21	6	40	54	44	21	3,6	24,2	32,7	26,7	12,7
Erlangen	120	2,43	20	46	38	14	2	16,7	38,3	31,7	11,7	1,7
Essen	126	2,59	20	48	29	22	7	15,9	38,1	23,0	17,5	5,6
Frankfurt	242	2,45	33	105	73	24	7	13,6	43,4	30,2	9,9	2,9
Freiburg	224	2,62	24	88	77	19	16	10,7	39,3	34,4	8,5	7,1
Gießen	117	2,55	15	46	38	13	5	12,8	39,3	32,5	11,1	4,3
Göttingen	132	2,42	31	44	33	19	5	23,5	33,3	25,0	14,4	3,8
Greifswald	140	3,08	7	38	51	25	19	5,0	27,1	36,4	17,9	13,6
Halle	170	2,68	14	69	51	30	6	8,2	40,6	30,0	17,6	3,5
Heidelberg	261	2,03	90	105	46	9	11	34,5	40,2	17,6	3,4	4,2
Homburg	196	2,02	59	89	38	5	5	30,1	45,4	19,4	2,6	2,6
Jena	188	2,45	41	63	53	20	11	21,8	33,5	28,2	10,6	5,9
Kiel	166	2,19	40	75	33	16	2	24,1	45,2	19,9	9,6	1,2
Leipzig	235	2,20	64	91	57	16	7	27,2	38,7	24,3	6,8	3,0
Lübeck	149	2,24	34	63	38	10	4	22,8	42,3	25,5	6,7	2,7
Magdeburg	137	2,53	15	59	44	14	5	10,9	43,1	32,1	10,2	3,6
Mainz	122	2,22	30	45	38	8	1	24,6	36,9	31,1	6,6	0,8
Mannheim	193	2,32	35	88	52	10	8	18,1	45,6	26,9	5,2	4,1
Marburg	242	2,89	18	79	82	37	26	7,4	32,6	33,9	15,3	10,7
München LMU	537	2,49	97	198	148	69	25	18,1	36,9	27,6	12,8	4,7
Münster	115	2,05	37	46	22	9	1	32,2	40,0	19,1	7,8	0,9
Regensburg	150	2,07	39	70	34	5	2	26,0	46,7	22,7	3,3	1,3
Rostock	117	2,85	8	40	41	18	10	6,8	34,2	35,0	15,4	8,5
Tübingen	127	1,98	32	71	20	3	1	25,2	55,9	15,7	2,4	0,8
Ulm	220	2,11	57	101	49	7	6	25,9	45,9	22,3	3,2	2,7
Würzburg	133	1,71	65	49	13	5	1	48,9	36,8	9,8	3,8	0,8
Gesamt	5113	2,41	987	2009	1376	517	224	19,3	39,3	26,9	10,1	4,4

2 Mündlicher Teil des Ersten Abschnitts der Ärztlichen Prüfung

2.5 Prüfungsergebnisse der Erstteilnehmer mit Mindeststudienzeit nach Hochschulen

2.5.2 Frühjahr 2018

	Teilnehmer	Durchschnittsnote	Notenverteilung									
			absolut					in Prozent				
			1	2	3	4	5	1	2	3	4	5
Dresden	3	4,33	0	0	0	2	1	0,0	0,0	0,0	66,7	33,3
Erlangen	100	2,49	12	48	24	11	5	12,0	48,0	24,0	11,0	5,0
Frankfurt	2	2,50	1	0	0	1	0	50,0	0,0	0,0	50,0	0,0
Freiburg	3	2,67	0	1	2	0	0	0,0	33,3	66,7	0,0	0,0
Gießen	108	2,44	13	44	43	6	2	12,0	40,7	39,8	5,6	1,9
Göttingen	137	2,52	23	51	41	13	9	16,8	37,2	29,9	9,5	6,6
Heidelberg ¹	1											
Homburg	4	2,25	0	3	1	0	0	0,0	75,0	25,0	0,0	0,0
Jena ¹	1											
Kiel ¹	1											
Leipzig	5	3,00	0	2	2	0	1	0,0	40,0	40,0	0,0	20,0
Mainz	165	2,45	19	76	48	20	2	11,5	46,1	29,1	12,1	1,2
Marburg	18	3,72	0	2	7	3	6	0,0	11,1	38,9	16,7	33,3
München LMU	4	3,00	0	2	0	2	0	0,0	50,0	0,0	50,0	0,0
Münster	109	2,55	18	39	33	12	7	16,5	35,8	30,3	11,0	6,4
Rostock ¹	1											
Tübingen	134	2,05	27	76	28	3	0	20,1	56,7	20,9	2,2	0,0
Würzburg	121	1,83	44	58	16	1	2	36,4	47,9	13,2	0,8	1,7
Gesamt	917	2,37	157	405	245	75	35	17,1	44,2	26,7	8,2	3,8

¹ Aus Datenschutzgründen werden Ergebnisse einzelner Teilnehmer nicht angegeben, bei den Berechnungen aber berücksichtigt.

3 Erster Abschnitt der Ärztlichen Prüfung

3.1 Notenverteilung der bestandenen Prüfungen

3.1.1 Herbst 2017

Notenverteilung		
Note	Anzahl	
	absolut	in Prozent
sehr gut	1039	18,3
gut	2441	42,9
befriedigend	1814	31,9
ausreichend	391	6,9
Summe	5685	
Durchschnittsnote	2,27	

3.1.2 Frühjahr 2018

Notenverteilung		
Note	Anzahl	
	absolut	in Prozent
sehr gut	184	8,7
gut	690	32,5
befriedigend	909	42,9
ausreichend	337	15,9
Summe	2120	
Durchschnittsnote	2,66	

3 Erster Abschnitt der Ärztlichen Prüfung

3.2 Zusammenhang zwischen den Noten im schriftlichen und mündlichen Teil aller Prüfungen

3.2.1 Herbst 2017

		Note mündlicher Examensteil							Gesamt	Anteil ¹
		fehlt	1	2	3	4	5			
Note schriftlicher Examensteil	fehlt		0	2	11	47	10	70		
	1	2	368	168	12	4	0	554	8,2	
	2	12	503	1040	422	52	11	2040	30,3	
	3	44	158	792	784	283	92	2153	31,9	
	4	118	13	201	494	391	201	1418	21,0	
	5	174	0	16	74	149	164	577	8,6	
	Gesamt	350	1042	2219	1797	926	478	6812		
	Anteil ¹		16,1	34,3	27,8	14,3	7,4			

3.2.2 Frühjahr 2018

		Note mündlicher Examensteil							Gesamt	Anteil ¹
		fehlt	1	2	3	4	5			
Note schriftlicher Examensteil	fehlt		1	1	8	46	23	79		
	1	0	36	26	2	0	0	64	2,2	
	2	6	122	238	66	11	3	446	15,1	
	3	25	50	321	325	98	35	854	29,0	
	4	103	13	134	341	337	141	1069	36,2	
	5	120	0	18	69	150	159	516	17,5	
	Gesamt	254	222	738	811	642	361	3028		
	Anteil ¹		8,0	26,6	29,2	23,1	13,0			

3 Erster Abschnitt der Ärztlichen Prüfung

3.3 Zusammenhang zwischen den Noten im schriftlichen und mündlichen Teil der insgesamt bestanden oder mindestens in einem Prüfungsteil endgültig nicht bestanden Prüfungen

3.3.1 Herbst 2017

		Note mündlicher Examensteil							Gesamt	Anteil ¹
		fehlt	1	2	3	4	5			
Note schriftlicher Examensteil	fehlt		0	0	1	2	1	4		
	1	1	368	168	12	4	0	553	9,6	
	2	0	503	1040	422	52	0	2017	35,1	
	3	1	158	792	784	283	0	2018	35,1	
	4	9	13	201	494	391	10	1118	19,4	
	5	21	0	0	7	12	5	45	0,8	
	Gesamt	32	1042	2201	1720	744	16	5755		
	Anteil ¹		18,2	38,5	30,1	13,0	0,3			

3.3.2 Frühjahr 2018

		Note mündlicher Examensteil							Gesamt	Anteil ¹
		fehlt	1	2	3	4	5			
Note schriftlicher Examensteil	fehlt		0	0	0	5	2	7		
	1	0	36	26	2	0	0	64	2,9	
	2	0	122	238	66	11	0	437	19,9	
	3	3	50	321	325	98	0	797	36,4	
	4	9	13	134	341	337	14	848	38,7	
	5	15	0	0	1	20	9	45	2,1	
	Gesamt	27	221	719	735	471	25	2198		
	Anteil ¹		10,2	33,1	33,9	21,7	1,2			

3 Erster Abschnitt der Ärztlichen Prüfung

3.4 Notenverteilung der bestandenen Prüfungen nach Hochschulen

3.4.1 Herbst 2017

	Teilnehmer	Notenverteilung							
		absolut				in Prozent			
		1	2	3	4	1	2	3	4
Berlin ¹	1								
Bochum	256	44	98	93	21	17,2	38,3	36,3	8,2
Bonn	173	19	70	61	23	11,0	40,5	35,3	13,3
Dresden	154	8	59	70	17	5,2	38,3	45,5	11,0
Düsseldorf ¹	1								
Erlangen	169	27	66	58	18	16,0	39,1	34,3	10,7
Essen	149	17	65	52	15	11,4	43,6	34,9	10,1
Frankfurt	274	33	127	103	11	12,0	46,4	37,6	4,0
Freiburg	234	37	99	85	13	15,8	42,3	36,3	5,6
Gießen	161	20	67	65	9	12,4	41,6	40,4	5,6
Greifswald	152	10	61	63	18	6,6	40,1	41,4	11,8
Göttingen	167	29	57	62	19	17,4	34,1	37,1	11,4
Halle	175	15	80	63	17	8,6	45,7	36,0	9,7
Heidelberg	288	107	118	56	7	37,2	41,0	19,4	2,4
Homburg	206	37	102	59	8	18,0	49,5	28,6	3,9
Jena	184	38	78	59	9	20,7	42,4	32,1	4,9
Kiel	169	32	85	44	8	18,9	50,3	26,0	4,7
Leipzig	248	68	103	66	11	27,4	41,5	26,6	4,4
Lübeck	146	25	70	46	5	17,1	47,9	31,5	3,4
Magdeburg	161	21	74	53	13	13,0	46,0	32,9	8,1
Mainz	180	30	75	63	12	16,7	41,7	35,0	6,7
Mannheim	205	46	102	49	8	22,4	49,8	23,9	3,9
Marburg	257	23	92	109	33	8,9	35,8	42,4	12,8
München LMU	577	110	256	163	48	19,1	44,4	28,2	8,3
Münster	135	38	53	36	8	28,1	39,3	26,7	5,9
Regensburg	169	47	71	43	8	27,8	42,0	25,4	4,7
Rostock	138	11	48	65	14	8,0	34,8	47,1	10,1
Tübingen	159	41	78	34	6	25,8	49,1	21,4	3,8
Ulm	245	58	119	62	6	23,7	48,6	25,3	2,4
Würzburg	152	48	67	32	5	31,6	44,1	21,1	3,3
Gesamt	5685	1039	2441	1814	391	18,3	42,9	31,9	6,9

3 Erster Abschnitt der Ärztlichen Prüfung

3.4 Notenverteilung der bestandenen Prüfungen nach Hochschulen

3.4.2 Frühjahr 2018

	Teilnehmer	Notenverteilung							
		absolut				in Prozent			
		1	2	3	4	1	2	3	4
Bochum	32	0	9	18	5	0,0	28,1	56,2	15,6
Bonn	73	2	16	38	17	2,7	21,9	52,1	23,3
Dresden	50	0	8	25	17	0,0	16,0	50,0	34,0
Erlangen	139	15	67	45	12	10,8	48,2	32,4	8,6
Essen	26	0	2	12	12	0,0	7,7	46,2	46,2
Frankfurt	22	1	5	12	4	4,5	22,7	54,5	18,2
Freiburg	72	1	18	44	9	1,4	25,0	61,1	12,5
Gießen	157	15	48	74	20	9,6	30,6	47,1	12,7
Greifswald	30	1	1	14	14	3,3	3,3	46,7	46,7
Göttingen	159	16	60	65	18	10,1	37,7	40,9	11,3
Halle	42	1	2	24	15	2,4	4,8	57,1	35,7
Heidelberg	36	4	10	18	4	11,1	27,8	50,0	11,1
Homburg	41	1	10	22	8	2,4	24,4	53,7	19,5
Jena	40	1	13	17	9	2,5	32,5	42,5	22,5
Kiel	24	0	5	10	9	0,0	20,8	41,7	37,5
Leipzig	36	0	6	22	8	0,0	16,7	61,1	22,2
Lübeck	25	0	2	18	5	0,0	8,0	72,0	20,0
Magdeburg	23	1	3	10	9	4,3	13,0	43,5	39,1
Mainz	228	23	98	76	31	10,1	43,0	33,3	13,6
Mannheim	16	0	4	9	3	0,0	25,0	56,2	18,8
Marburg	77	1	17	43	16	1,3	22,1	55,8	20,8
München LMU	183	8	51	86	38	4,4	27,9	47,0	20,8
Münster	133	23	52	43	15	17,3	39,1	32,3	11,3
Regensburg	39	1	12	22	4	2,6	30,8	56,4	10,3
Rostock	47	0	8	27	12	0,0	17,0	57,4	25,5
Tübingen	173	32	86	46	9	18,5	49,7	26,6	5,2
Ulm	51	2	11	30	8	3,9	21,6	58,8	15,7
Würzburg	146	35	66	39	6	24,0	45,2	26,7	4,1
Gesamt	2120	184	690	909	337	8,7	32,5	42,9	15,9

¹ Aus Datenschutzgründen werden Ergebnisse einzelner Teilnehmer nicht angegeben, bei den Berechnungen aber berücksichtigt.