

# impp

**INSTITUT FÜR MEDIZINISCHE UND  
PHARMAZEUTISCHE PRÜFUNGSFRAGEN**

*Rechtsfähige Anstalt des öffentlichen Rechts • Mainz*

**ERGEBNISSE  
DES ERSTEN ABSCHNITTS  
DER ÄRZTLICHEN PRÜFUNG**

Herbst 2016 / Frühjahr 2017



November 2017

© Institut für medizinische und pharmazeutische Prüfungsfragen  
Große Langgasse 8  
55116 Mainz

# Inhaltsverzeichnis

<b>Vorbemerkungen</b>	<b>5</b>
<b>1 Schriftlicher Teil des Ersten Abschnitts der Ärztlichen Prüfung</b>	<b>7</b>
1.1 Teilnehmerzusammensetzung nach Hochschulen	7
1.1.1 Herbst 2016	7
1.1.2 Frühjahr 2017	8
1.2 Ergebnisübersicht	9
1.2.1 Herbst 2016	9
1.2.2 Frühjahr 2017	9
1.3 Verteilung der Rohwerte	10
1.3.1 Herbst 2016	10
1.3.2 Frühjahr 2017	10
1.4 Prüfungsergebnisse nach Staatsangehörigkeit, Geschlecht, Prüfungswiederholung und Studiendauer	11
1.4.1 Herbst 2016	11
1.4.2 Frühjahr 2017	11
1.5 Prüfungsergebnisse der Gesamtteilnehmer nach Hochschulen	12
1.5.1 Herbst 2016	12
1.5.2 Frühjahr 2017	13
1.6 Grafische Darstellung der Standardwerte der Gesamtteilnehmer nach Hochschulen	14
1.6.1 Herbst 2016/Frühjahr 2017 zusammengefasst	14
1.7 Prüfungsergebnisse der Referenzgruppe nach Hochschulen	15
1.7.1 Herbst 2016	15
1.7.2 Frühjahr 2017	16
1.8 Grafische Darstellung der Standardwerte der Referenzgruppe nach Hochschulen	17
1.8.1 Herbst 2016/Frühjahr 2017 zusammengefasst	17
1.9 Fachergebnisse	18
1.9.1 Herbst 2016	18
1.9.2 Frühjahr 2017	18
1.10 Fachergebnisse in Standardwerten nach Hochschulen	19
1.10.1 Herbst 2016	19
1.10.2 Frühjahr 2017	20
<b>2 Mündlicher Teil des Ersten Abschnitts der Ärztlichen Prüfung</b>	<b>21</b>
2.1 Teilnehmerzusammensetzung nach Hochschulen	21
2.1.1 Herbst 2016	21
2.1.2 Frühjahr 2017	22
2.2 Notenverteilung	23

## Inhaltsverzeichnis

2.2.1 Herbst 2016	23
2.2.2 Frühjahr 2017	23
2.3 Prüfungsergebnisse nach Staatsangehörigkeit, Geschlecht, Prüfungswiederholung und Studiendauer	24
2.3.1 Herbst 2016	24
2.3.2 Frühjahr 2017	24
2.4 Prüfungsergebnisse der Gesamtteilnehmer nach Hochschulen	25
2.4.1 Herbst 2016	25
2.4.2 Frühjahr 2017	26
2.5 Prüfungsergebnisse der Erstteilnehmer mit Mindeststudienzeit nach Hochschulen	27
2.5.1 Herbst 2016	27
2.5.2 Frühjahr 2017	28
<b>3 Erster Abschnitt der Ärztlichen Prüfung</b>	<b>29</b>
3.1 Notenverteilung der bestandenen Prüfungen	29
3.1.1 Herbst 2016	29
3.1.2 Frühjahr 2017	29
3.2 Zusammenhang zwischen den Noten im schriftlichen und mündlichen Teil aller Prüfungen	30
3.2.1 Herbst 2016	30
3.2.2 Frühjahr 2017	30
3.3 Zusammenhang zwischen den Noten im schriftlichen und mündlichen Teil der insgesamt bestandenen oder mindestens in einem Prüfungsteil endgültig nicht bestandenen Prüfungen	31
3.3.1 Herbst 2016	31
3.3.2 Frühjahr 2017	31
3.4 Notenverteilung der bestandenen Prüfungen nach Hochschulen	32
3.4.1 Herbst 2016	32
3.4.2 Frühjahr 2017	33

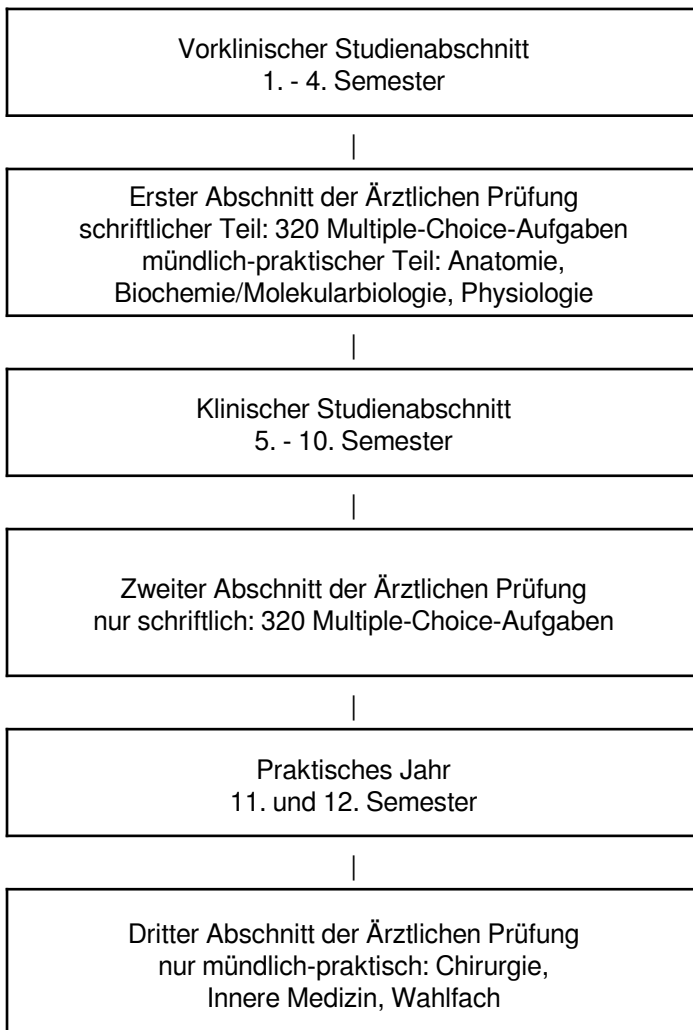
## Vorbemerkungen

Die vorliegende Dokumentation umfasst die wichtigsten Ergebnisse des Ersten Abschnitts der Ärztlichen Prüfung.

Der Bericht möchte den für die Ausbildung und für das Prüfungssystem verantwortlichen Stellen einen Überblick über den Ausgang dieser Examensrunden geben. Schwerpunkt des Zahlenwerkes ist die Aufgliederung der Ergebnisse für die einzelnen Hochschulgruppen, da erfahrungsgemäß diese universitätsbezogenen Daten das stärkste Interesse finden. Wir weisen jedoch darauf hin, dass die Ausweisung dieser nicht adjustierten hochschulbezogenen Ergebnisse auf keinerlei Ranking der medizinischen Fakultäten abzielt.

## Studiengang und Prüfungen

Für den mit den einzelnen Prüfungsmodalitäten nicht vertrauten Leser sollen die wichtigsten Informationen vorangestellt werden, die für den Umgang mit den Tabellen erforderlich sind. Im Folgenden wird der Studienverlauf nach der Approbationsordnung für Ärzte nach der ersten Verordnung zur Änderung der ÄAppO 2002 vom 17. Juli 2012 schematisch dargestellt.



Über die inhaltliche Ausgestaltung der Ausbildungsabschnitte und über den Prüfungsstoff gibt die ÄAppO Auskunft. Welche Fachgebiete bei den bundeseinheitlichen schriftlichen Examen geprüft werden, kann den betreffenden Ergebnistabellen entnommen werden.

## Bewertungen der Prüfungsergebnisse

Bei den schriftlichen Prüfungen wird für jede zutreffend beantwortete Multiple-Choice-Aufgabe ein Punkt vergeben. Die Leistung in einem Fach oder in der Gesamtprüfung ist die Summe der jeweiligen Punkte. Im vorliegenden Bericht werden diese Punktsummen auch als Rohwerte bezeichnet. Über Erfolg und Misserfolg wird mit folgender Bestehensregel entschieden:

Die schriftliche Prüfung ist bestanden, wenn der Prüfling mindestens 60 Prozent der gestellten Prüfungsfragen zutreffend beantwortet hat oder wenn die Zahl der vom Prüfling zutreffend beantworteten Fragen um nicht mehr als 22 Prozent die durchschnittlichen Prüfungsleistungen der Prüflinge unterschreitet, die nach der Mindeststudienzeit von zwei Jahren beim Ersten Abschnitt der Ärztlichen Prüfung [...] erstmals an der Prüfung teilgenommen haben. (§ 14 Abs. 6 der ÄAppO)

Die Gruppe der Teilnehmer, die sich in der Mindeststudienzeit erstmals einer Prüfung unterziehen, wird als Referenzgruppe bezeichnet. Die Prüfungen können bei Erfolglosigkeit zweimal wiederholt werden.

Die Prüfungsleistungen werden nach folgenden Regeln mit Noten bewertet:

Hat der Prüfling die für das Bestehen der Prüfung nach § 14 Abs. 6 ÄAppO erforderliche Mindestzahl zutreffend beantworteter Prüfungsfragen erreicht, so lautet die Note

- |                 |   |
|-----------------|---|
| „sehr gut“,     | wenn er mindestens 75 Prozent,                      |
| „gut“,          | wenn er mindestens 50, aber weniger als 75 Prozent, |
| „befriedigend“, | wenn er mindestens 25, aber weniger als 50 Prozent, |
| „ausreichend“,  | wenn er keine oder weniger als 25 Prozent           |

der darüber hinaus gestellten Prüfungsfragen zutreffend beantwortet hat.

Bei den schriftlichen Prüfungen werden Aufgaben, die sich nach der Examensabnahme im Rahmen der Auswertungen als offensichtlich fehlerhaft erweisen, aus der Wertung genommen. Diese Aufgaben gelten als nicht gestellt. In den vorliegenden Statistiken sind die Angaben immer auf die jeweils verminderte Aufgabenzahl bezogen. Die Approbationsordnung für Ärzte schreibt aber auch vor, dass die Verminderung der Aufgabenzahl sich nicht zum Nachteil eines Prüflings auswirken darf. Einzelfallregelungen, die in diesem Zusammenhang getroffen wurden, sind in der Statistik berücksichtigt. Da der Nachteilsausgleich nicht mit einer Erhöhung der Anzahl zutreffend beantworteter Aufgaben einhergeht, können in den Tabellen Inkonsistenzen entstehen. Konkret bedeutet das, dass z. B. ein Prüfling die schriftliche Prüfung bestehen kann, obwohl die in seiner Ergebnismitteilung ausgewiesene Punktzahl unterhalb der Bestehensgrenze liegt. Gleiches gilt auch für Ergebnisse an den anderen Notengrenzen. Diese Entscheidungen werden über ein hier nicht dargestelltes Vergleichsberechnungsverfahren getroffen, das der einschlägigen Rechtsprechung Rechnung trägt.

Bei den mündlichen Prüfungen werden die Leistungen mit einer fünfstufigen Notenskala von „sehr gut“ bis „nicht ausreichend“ bewertet.

Für die zusammenfassende Bewertung (Gesamtnote) bestandener Prüfungen im Ersten Abschnitt der Ärztlichen Prüfung werden die Note für die schriftliche Aufsichtsarbeit und die Note für den mündlich-praktischen Teil arithmetisch gemittelt. Die Note wird bis auf die erste Stelle hinter dem Komma errechnet und lautet:

„sehr gut“,	bei einem Zahlenwert bis 1,5,
„gut“	bei einem Zahlenwert über 1,5 bis 2,5,
„befriedigend“	bei einem Zahlenwert über 2,5 bis 3,5,
„ausreichend“	bei einem Zahlenwert über 3,5 bis 4.

Da bei Ärztlichen Prüfungen nicht alle Kandidaten den schriftlichen und mündlichen-praktischen Prüfungsteil innerhalb einer Prüfungskampagne ablegen, sind in den entsprechenden Ergebnistabellen keine übereinstimmenden Fallzahlen zu erwarten.

# 1 Schriftlicher Teil des Ersten Abschnitts der Ärztlichen Prüfung

## 1.1 Teilnehmerzusammensetzung nach Hochschulen

### 1.1.1 Herbst 2016

Hochschule	Teilnehmerzahl	Anzahl der Fachsemester								Studiendauer Erstein.	Ersteilnehmer		Wiederholungen				Ausländische Studierende		weibliche Studierende	
		4		5		6		>6					erste		zweite					
		abs.	%	abs.	%	abs.	%	abs.	%		abs.	%	abs.	%	abs.	%	abs.	%		
Berlin	10	0	0,0	0	0,0	0	0,0	10	100,0	16,0	2	20,0	3	30,0	5	50,0	3	30,0	6	60,0
Bochum	272	221	81,2	3	1,1	29	10,7	19	7,0	4,4	257	94,5	6	2,2	9	3,3	17	6,2	169	62,1
Bonn	203	170	83,7	8	3,9	12	5,9	13	6,4	4,3	186	91,6	11	5,4	6	3,0	12	5,9	131	64,5
Dresden	209	179	85,6	2	1,0	19	9,1	9	4,3	4,2	192	91,9	12	5,7	5	2,4	13	6,2	134	64,1
Düsseldorf	17	0	0,0	0	0,0	0	0,0	17	100,0	8,0	1	5,9	3	17,6	13	76,5	6	35,3	8	47,1
Erlangen	196	126	64,3	30	15,3	17	8,7	23	11,7	4,8	184	93,9	6	3,1	6	3,1	10	5,1	108	55,1
Essen	156	119	76,3	1	0,6	19	12,2	17	10,9	4,6	144	92,3	8	5,1	4	2,6	8	5,1	93	59,6
Frankfurt	330	262	79,4	6	1,8	46	13,9	16	4,8	4,4	319	96,7	7	2,1	4	1,2	32	9,7	207	62,7
Freiburg	264	223	84,5	10	3,8	22	8,3	9	3,4	4,2	251	95,1	10	3,8	3	1,1	26	9,8	158	59,8
Gießen	166	107	64,5	26	15,7	13	7,8	20	12,0	4,4	145	87,3	13	7,8	8	4,8	18	10,8	96	57,8
Göttingen	218	152	69,7	30	13,8	24	11,0	12	5,5	4,3	189	86,7	23	10,6	6	2,8	17	7,8	135	61,9
Greifswald	123	106	86,2	0	0,0	7	5,7	10	8,1	4,2	115	93,5	6	4,9	2	1,6	9	7,3	72	58,5
Halle	193	154	79,8	1	0,5	22	11,4	16	8,3	4,4	183	94,8	6	3,1	4	2,1	8	4,1	121	62,7
Hamburg	3	0	0,0	0	0,0	1	33,3	2	66,7	22,0	1	33,3	1	33,3	1	33,3	0	0,0	3	100,0
Heidelberg	315	274	87,0	9	2,9	18	5,7	14	4,4	4,4	307	97,5	7	2,2	1	0,3	29	9,2	172	54,6
Homburg	228	173	75,9	9	3,9	35	15,4	11	4,8	4,2	202	88,6	21	9,2	5	2,2	20	8,8	144	63,2
Jena	226	194	85,8	7	3,1	20	8,8	5	2,2	4,2	216	95,6	4	1,8	6	2,7	7	3,1	164	72,6
Kiel	182	152	83,5	4	2,2	16	8,8	10	5,5	4,2	165	90,7	9	4,9	8	4,4	12	6,6	106	58,2
Leipzig	283	242	85,5	4	1,4	30	10,6	7	2,5	4,2	267	94,3	10	3,5	6	2,1	22	7,8	191	67,5
Lübeck	166	144	86,7	1	0,6	11	6,6	10	6,0	4,4	158	95,2	6	3,6	2	1,2	11	6,6	100	60,2
Magdeburg	162	133	82,1	2	1,2	20	12,3	7	4,3	4,4	160	98,8	0	0,0	2	1,2	11	6,8	93	57,4
Mainz	179	103	57,5	35	19,6	13	7,3	28	15,6	4,8	162	90,5	12	6,7	5	2,8	18	10,1	110	61,5
Mannheim	208	188	90,4	2	1,0	11	5,3	7	3,4	4,1	201	96,6	4	1,9	3	1,4	9	4,3	106	51,0
Marburg	339	257	75,8	9	2,7	49	14,5	24	7,1	4,3	305	90,0	26	7,7	8	2,4	23	6,8	205	60,5
München LMU	701	587	83,7	2	0,3	67	9,6	45	6,4	4,4	663	94,6	25	3,6	13	1,9	122	17,4	430	61,3
Münster	158	121	76,6	19	12,0	9	5,7	9	5,7	4,3	138	87,3	18	11,4	2	1,3	14	8,9	92	58,2
Regensburg	189	165	87,3	3	1,6	12	6,3	9	4,8	4,2	182	96,3	6	3,2	1	0,5	13	6,9	119	63,0
Rostock	151	110	72,8	0	0,0	33	21,9	8	5,3	4,6	147	97,4	3	2,0	1	0,7	11	7,3	87	57,6
Tübingen	176	125	71,0	20	11,4	12	6,8	19	10,8	4,5	160	90,9	11	6,2	5	2,8	10	5,7	107	60,8
Ulm	269	223	82,9	5	1,9	32	11,9	9	3,3	4,3	261	97,0	5	1,9	3	1,1	17	6,3	162	60,2
Würzburg	174	129	74,1	28	16,1	5	2,9	12	6,9	4,3	163	93,7	8	4,6	3	1,7	17	9,8	109	62,6
Gesamt	6466	5139	79,5	276	4,3	624	9,7	427	6,6	4,4	6026	93,2	290	4,5	150	2,3	545	8,4	3938	60,9

# 1 Schriftlicher Teil des Ersten Abschnitts der Ärztlichen Prüfung

## 1.1 Teilnehmerzusammensetzung nach Hochschulen

### 1.1.2 Frühjahr 2017

Hochschule	Teilnehmerzahl	Anzahl der Fachsemester								Studiendauer Ersteiln.	Ersteilnehmer		Wiederholungen				Ausländische Studierende		weibliche Studierende	
		4		5		6		>6					erste		zweite					
		abs.	%	abs.	%	abs.	%	abs.	%		abs.	%	abs.	%	abs.	%	abs.	%		
Berlin	4	0	0,0	0	0,0	0	0,0	4	100,0	-	0	0,0	2	50,0	2	50,0	2	50,0	3	75,0
Bochum	60	1	1,7	32	53,3	0	0,0	27	45,0	6,4	31	51,7	26	43,3	3	5,0	10	16,7	43	71,7
Bonn	66	0	0,0	45	68,2	1	1,5	20	30,3	5,6	52	78,8	10	15,2	4	6,1	13	19,7	46	69,7
Dresden	41	6	14,6	26	63,4	0	0,0	9	22,0	5,1	30	73,2	9	22,0	2	4,9	4	9,8	28	68,3
Düsseldorf	5	0	0,0	0	0,0	0	0,0	5	100,0	13,5	2	40,0	1	20,0	2	40,0	0	0,0	3	60,0
Erlangen	158	103	65,2	27	17,1	11	7,0	17	10,8	4,5	142	89,9	16	10,1	0	0,0	17	10,8	106	67,1
Essen	51	0	0,0	35	68,6	0	0,0	16	31,4	5,5	36	70,6	11	21,6	4	7,8	3	5,9	40	78,4
Frankfurt	48	1	2,1	27	56,2	1	2,1	19	39,6	5,3	23	47,9	24	50,0	1	2,1	9	18,8	28	58,3
Freiburg	74	2	2,7	52	70,3	0	0,0	20	27,0	5,3	55	74,3	15	20,3	4	5,4	13	17,6	52	70,3
Gießen	180	106	58,9	31	17,2	14	7,8	29	16,1	4,7	155	86,1	20	11,1	5	2,8	15	8,3	102	56,7
Göttingen	217	151	69,6	43	19,8	11	5,1	12	5,5	4,2	184	84,8	25	11,5	8	3,7	14	6,5	140	64,5
Greifswald	19	0	0,0	13	68,4	0	0,0	6	31,6	5,5	16	84,2	1	5,3	2	10,5	2	10,5	12	63,2
Halle	69	0	0,0	44	63,8	0	0,0	25	36,2	6,0	51	73,9	16	23,2	2	2,9	6	8,7	42	60,9
Hamburg	2	0	0,0	0	0,0	0	0,0	2	100,0	11,0	1	50,0	0	0,0	1	50,0	0	0,0	2	100,0
Heidelberg	51	2	3,9	36	70,6	1	2,0	12	23,5	6,2	32	62,7	16	31,4	3	5,9	4	7,8	32	62,7
Homburg	77	1	1,3	53	68,8	7	9,1	16	20,8	5,2	52	67,5	20	26,0	5	6,5	8	10,4	42	54,5
Jena	44	1	2,3	31	70,5	1	2,3	11	25,0	5,6	19	43,2	23	52,3	2	4,5	2	4,5	36	81,8
Kiel	45	0	0,0	31	68,9	1	2,2	13	28,9	6,0	26	57,8	17	37,8	2	4,4	8	17,8	34	75,6
Leipzig	47	3	6,4	19	40,4	2	4,3	23	48,9	5,4	17	36,2	25	53,2	5	10,6	12	25,5	37	78,7
Lübeck	36	1	2,8	22	61,1	0	0,0	13	36,1	5,2	20	55,6	13	36,1	3	8,3	7	19,4	29	80,6
Magdeburg	28	0	0,0	17	60,7	0	0,0	11	39,3	5,6	20	71,4	8	28,6	0	0,0	7	25,0	16	57,1
Mainz	216	120	55,6	44	20,4	26	12,0	26	12,0	4,8	202	93,5	9	4,2	5	2,3	24	11,1	131	60,6
Mannheim	25	1	4,0	14	56,0	0	0,0	10	40,0	6,0	14	56,0	8	32,0	3	12,0	4	16,0	19	76,0
Marburg	93	3	3,2	50	53,8	5	5,4	35	37,6	5,6	62	66,7	20	21,5	11	11,8	12	12,9	58	62,4
München LMU	146	1	0,7	100	68,5	1	0,7	44	30,1	5,6	101	69,2	41	28,1	4	2,7	33	22,6	91	62,3
Münster	131	105	80,2	11	8,4	5	3,8	10	7,6	4,2	118	90,1	6	4,6	7	5,3	5	3,8	77	58,8
Regensburg	46	1	2,2	28	60,9	4	8,7	13	28,3	5,6	33	71,7	11	23,9	2	4,3	9	19,6	31	67,4
Rostock	51	0	0,0	32	62,7	0	0,0	19	37,3	5,9	42	82,4	8	15,7	1	2,0	4	7,8	37	72,5
Tübingen	164	114	69,5	20	12,2	13	7,9	17	10,4	4,5	145	88,4	12	7,3	7	4,3	10	6,1	91	55,5
Ulm	47	1	2,1	29	61,7	3	6,4	14	29,8	5,5	39	83,0	6	12,8	2	4,3	7	14,9	29	61,7
Würzburg	147	96	65,3	17	11,6	15	10,2	19	12,9	4,6	121	82,3	21	14,3	5	3,4	18	12,2	97	66,0
Gesamt	2388	820	34,3	929	38,9	122	5,1	517	21,6	5,0	1841	77,1	440	18,4	107	4,5	282	11,8	1534	64,2



# 1 Schriftlicher Teil des Ersten Abschnitts der Ärztlichen Prüfung

## 1.2 Ergebnisübersicht

### 1.2.1 Herbst 2016

Schriftlicher Teil des Ersten Abschnitts der Ärztlichen Prüfung (318 Aufgaben)										
	Durchschnittl. Prüfungsleistung		Misserfolge		Geforderte Mindestleistung zum Bestehen der Prüfung		Notenverteilung			
	abs.	%	abs.	%	abs.	%	zutreffend beantwortete Prüfungsfragen	Note	Anzahl	
									abs.	%
Gesamtteilnehmer	236,90	74,50	609	9,42	191	60,1	287 bis 318	sehr gut	390	6,0
							255 bis 286	gut	1846	28,5
							223 bis 254	befriedigend	2205	34,1
Referenzgruppe	245,55	77,22	188	3,66			191 bis 222	ausreichend	1416	21,9
							0 bis 190	nicht ausreichend	609	9,4
								Summe	6466	

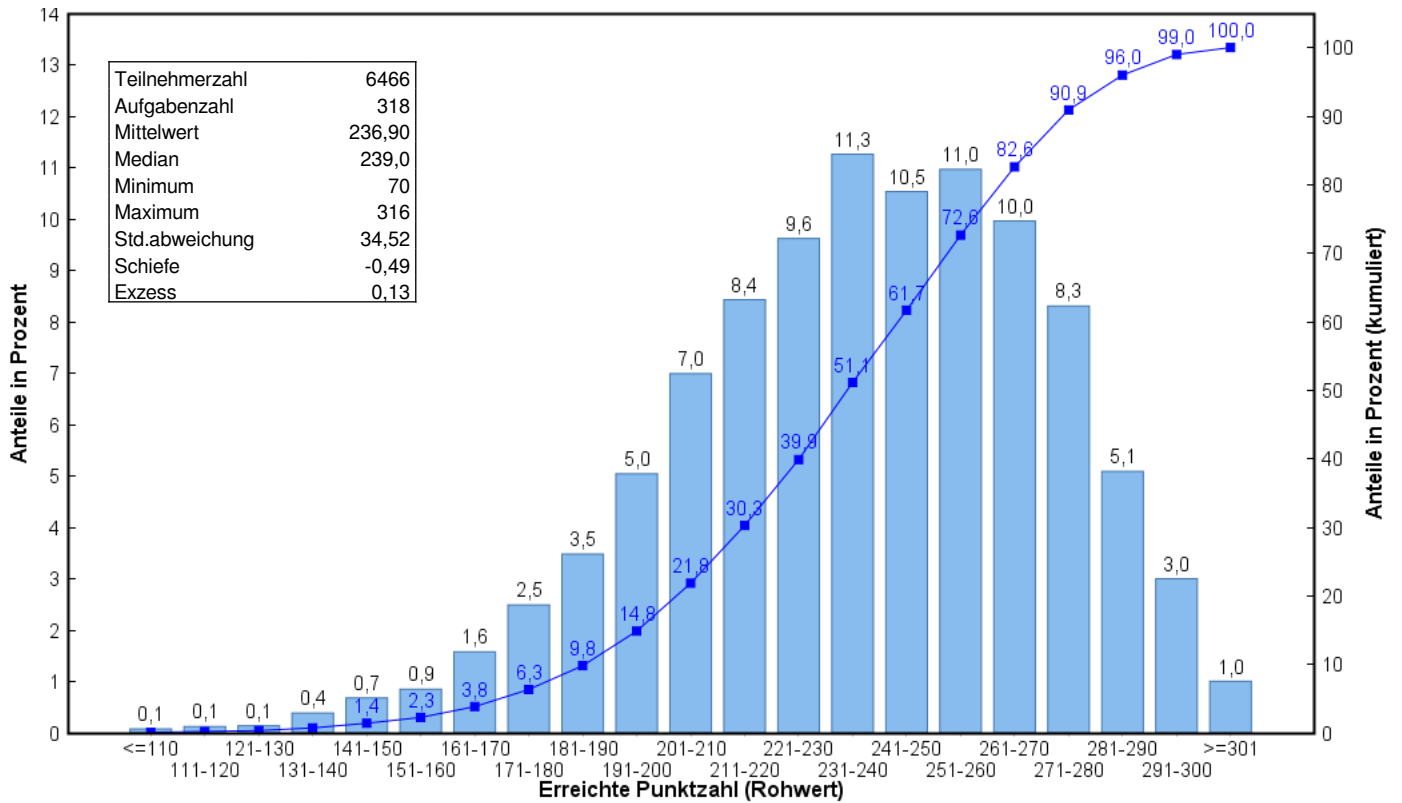
### 1.2.2 Frühjahr 2017

Schriftlicher Teil des Ersten Abschnitts der Ärztlichen Prüfung (318 Aufgaben)										
	Durchschnittl. Prüfungsleistung		Misserfolge		Geforderte Mindestleistung zum Bestehen der Prüfung		Notenverteilung			
	abs.	%	abs.	%	abs.	%	zutreffend beantwortete Prüfungsfragen	Note	Anzahl	
									abs.	%
Gesamtteilnehmer	223,82	70,38	425	17,80	191	60,1	287 bis 318	sehr gut	84	3,5
							255 bis 286	gut	447	18,7
							223 bis 254	befriedigend	694	29,1
Referenzgruppe	249,75	78,54	23	2,80			191 bis 222	ausreichend	738	30,9
							0 bis 190	nicht ausreichend	425	17,8
								Summe	2388	

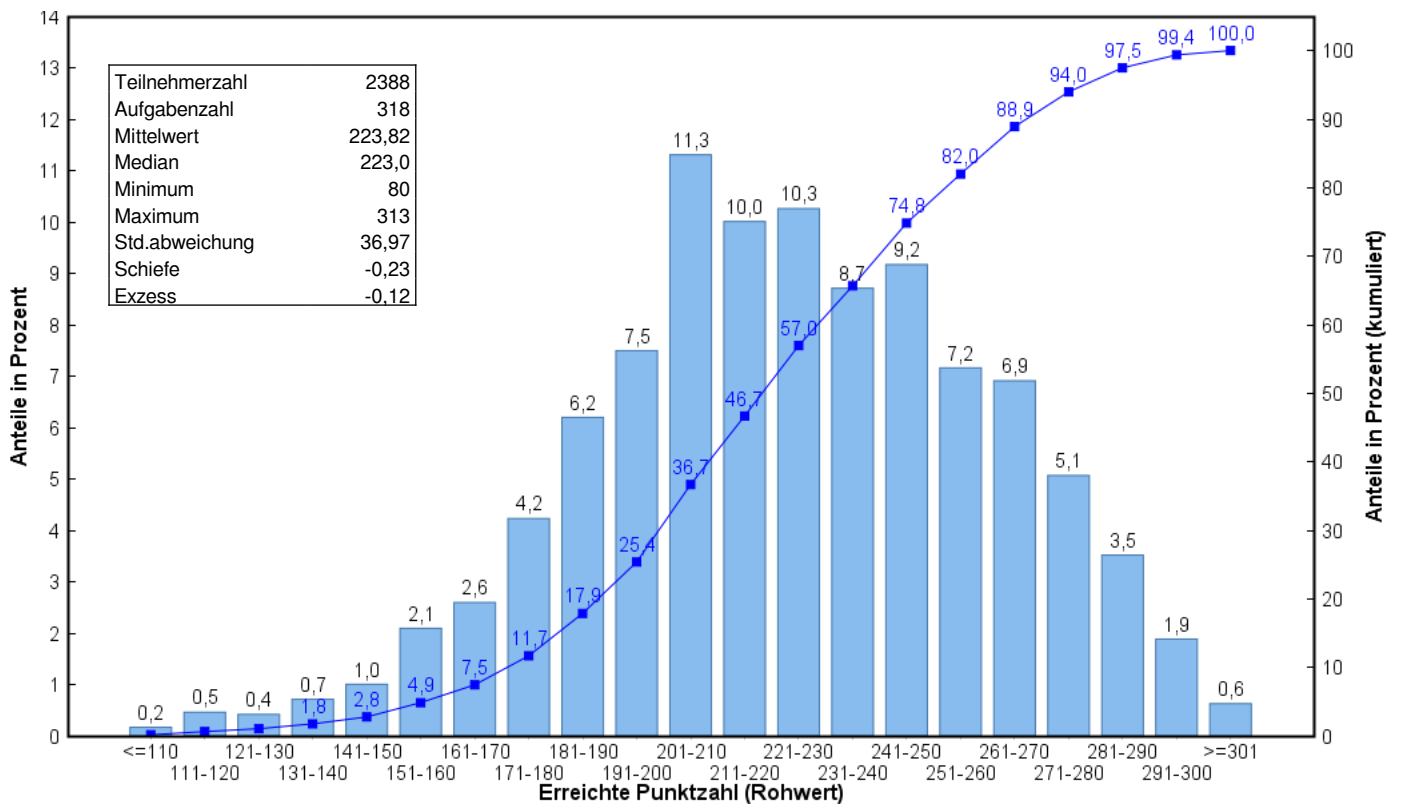
# 1 Schriftlicher Teil des Ersten Abschnitts der Ärztlichen Prüfung

## 1.3 Verteilung der Rohwerte

### 1.3.1 Herbst 2016



### 1.3.2 Frühjahr 2017



# 1 Schriftlicher Teil des Ersten Abschnitts der Ärztlichen Prüfung

## 1.4 Prüfungsergebnisse nach Staatsangehörigkeit, Geschlecht, Prüfungswiederholung und Studiendauer

### 1.4.1 Herbst 2016

	Teilnehmer	Durchschnittl. Prüfungsleist.		Standard-abw.	Notenverteilung									
					absolut					in Prozent				
		abs.	%		1	2	3	4	5	1	2	3	4	5
Gesamtteilnehmer	6466	236,9	74,5	34,5	390	1846	2205	1416	609	6,0	28,5	34,1	21,9	9,4
Deutsche	5921	239,1	75,2	33,3	375	1769	2075	1237	465	6,3	29,9	35,0	20,9	7,9
ausländische Studierende	545	213,3	67,1	38,5	15	77	130	179	144	2,8	14,1	23,9	32,8	26,4
weibliche Studierende	3938	234,0	73,6	33,7	170	1050	1395	914	409	4,3	26,7	35,4	23,2	10,4
männliche Studierende	2528	241,4	75,9	35,3	220	796	810	502	200	8,7	31,5	32,0	19,9	7,9
Erstteilnehmer	6026	240,0	75,5	32,9	390	1840	2162	1188	446	6,5	30,5	35,9	19,7	7,4
Erstwiederholer	290	195,2	61,4	27,4	0	5	30	152	103	0,0	1,7	10,3	52,4	35,5
Zweitwiederholer	150	192,2	60,4	25,8	0	1	13	76	60	0,0	0,7	8,7	50,7	40,0
Erstteilnehmer mit 4 Fachsemestern	5138	245,5	77,2	29,1	384	1751	1930	885	188	7,5	34,1	37,6	17,2	3,7
Erstteilnehmer mit 5 Fachsemestern	245	220,3	69,3	32,0	5	35	78	86	41	2,0	14,3	31,8	35,1	16,7
Erstteilnehmer mit 6 Fachsemestern	450	209,2	65,8	32,2	1	41	125	171	112	0,2	9,1	27,8	38,0	24,9
Erstteilnehmer mit mehr als 6 Fachsemestern	193	190,0	59,7	38,7	0	13	29	46	105	0,0	6,7	15,0	23,8	54,4

### 1.4.2 Frühjahr 2017

	Teilnehmer	Durchschnittl. Prüfungsleist.		Standard-abw.	Notenverteilung									
					absolut					in Prozent				
		abs.	%		1	2	3	4	5	1	2	3	4	5
Gesamtteilnehmer	2388	223,8	70,4	37,0	84	447	694	738	425	3,5	18,7	29,1	30,9	17,8
Deutsche	2106	226,9	71,4	35,9	80	431	637	641	317	3,8	20,5	30,2	30,4	15,1
ausländische Studierende	282	200,7	63,1	36,9	4	16	57	97	108	1,4	5,7	20,2	34,4	38,3
weibliche Studierende	1534	223,2	70,2	34,7	35	279	455	494	271	2,3	18,2	29,7	32,2	17,7
männliche Studierende	854	225,0	70,8	40,7	49	168	239	244	154	5,7	19,7	28,0	28,6	18,0
Erstteilnehmer	1841	230,7	72,6	36,9	83	441	594	470	253	4,5	24,0	32,3	25,5	13,7
Erstwiederholer	440	202,1	63,6	26,2	1	6	88	217	128	0,2	1,4	20,0	49,3	29,1
Zweitwiederholer	107	194,1	61,0	25,4	0	0	12	51	44	0,0	0,0	11,2	47,7	41,1
Erstteilnehmer mit 4 Fachsemestern	820	249,7	78,5	28,8	71	321	287	118	23	8,7	39,1	35,0	14,4	2,8
Erstteilnehmer mit 5 Fachsemestern	741	223,1	70,2	31,9	12	106	258	254	111	1,6	14,3	34,8	34,3	15,0
Erstteilnehmer mit 6 Fachsemestern	78	210,1	66,1	35,7	0	7	23	29	19	0,0	9,0	29,5	37,2	24,4
Erstteilnehmer mit mehr als 6 Fachsemestern	202	189,5	59,6	35,8	0	7	26	69	100	0,0	3,5	12,9	34,2	49,5

# 1 Schriftlicher Teil des Ersten Abschnitts der Ärztlichen Prüfung

## 1.5 Prüfungsergebnisse der Gesamtteilnehmer nach Hochschulen

### 1.5.1 Herbst 2016

	Teilnehmer	Durchschnittl. Prüfungsleist.		Standard-abw.	Notenverteilung									
					absolut					in Prozent				
		abs.	%		1	2	3	4	5	1	2	3	4	5
Berlin	10	156,5	49,2	48,2	0	0	1	1	8	0,0	0,0	10,0	10,0	80,0
Bochum	272	230,2	72,4	33,5	9	60	99	72	32	3,3	22,1	36,4	26,5	11,8
Bonn	203	241,0	75,8	34,7	19	66	55	51	12	9,4	32,5	27,1	25,1	5,9
Dresden	209	238,2	74,9	32,2	7	64	71	51	16	3,3	30,6	34,0	24,4	7,7
Düsseldorf	17	179,8	56,5	31,1	0	0	1	7	9	0,0	0,0	5,9	41,2	52,9
Erlangen	196	240,9	75,8	34,8	16	59	65	40	16	8,2	30,1	33,2	20,4	8,2
Essen	156	230,4	72,5	34,2	9	33	47	49	18	5,8	21,2	30,1	31,4	11,5
Frankfurt	330	239,4	75,3	35,3	22	112	102	68	26	6,7	33,9	30,9	20,6	7,9
Freiburg	264	239,6	75,3	33,9	16	85	89	54	20	6,1	32,2	33,7	20,5	7,6
Gießen	166	225,8	71,0	34,7	6	28	56	53	23	3,6	16,9	33,7	31,9	13,9
Göttingen	218	225,8	71,0	35,7	8	45	67	61	37	3,7	20,6	30,7	28,0	17,0
Greifswald	123	244,3	76,8	29,1	8	43	43	26	3	6,5	35,0	35,0	21,1	2,4
Halle	193	227,6	71,6	29,9	4	38	73	58	20	2,1	19,7	37,8	30,1	10,4
Hamburg	3	201,3	63,3	50,5	0	0	1	1	1	0,0	0,0	33,3	33,3	33,3
Heidelberg	315	252,3	79,4	33,7	48	123	87	38	19	15,2	39,0	27,6	12,1	6,0
Homburg	228	228,4	71,8	31,8	7	40	85	70	26	3,1	17,5	37,3	30,7	11,4
Jena	226	232,3	73,0	34,7	5	64	84	43	30	2,2	28,3	37,2	19,0	13,3
Kiel	182	227,6	71,6	33,0	6	36	62	55	23	3,3	19,8	34,1	30,2	12,6
Leipzig	283	232,9	73,2	35,5	14	73	97	63	36	4,9	25,8	34,3	22,3	12,7
Lübeck	166	233,4	73,4	30,8	6	39	70	34	17	3,6	23,5	42,2	20,5	10,2
Magdeburg	162	246,7	77,6	28,0	11	58	68	19	6	6,8	35,8	42,0	11,7	3,7
Mainz	179	235,1	73,9	35,9	10	52	62	37	18	5,6	29,1	34,6	20,7	10,1
Mannheim	208	250,0	78,6	36,2	19	98	49	26	16	9,1	47,1	23,6	12,5	7,7
Marburg	339	232,9	73,3	32,4	11	81	131	87	29	3,2	23,9	38,6	25,7	8,6
München LMU	701	237,8	74,8	33,9	41	206	255	143	56	5,8	29,4	36,4	20,4	8,0
Münster	158	249,4	78,4	36,9	28	54	33	31	12	17,7	34,2	20,9	19,6	7,6
Regensburg	189	245,9	77,3	32,4	14	71	65	27	12	7,4	37,6	34,4	14,3	6,3
Rostock	151	236,3	74,3	28,5	5	39	59	37	11	3,3	25,8	39,1	24,5	7,3
Tübingen	176	237,0	74,5	35,8	11	54	56	33	22	6,2	30,7	31,8	18,8	12,5
Ulm	269	242,2	76,2	26,2	16	75	122	49	7	5,9	27,9	45,4	18,2	2,6
Würzburg	174	235,3	74,0	40,1	14	50	50	32	28	8,0	28,7	28,7	18,4	16,1
Gesamt	6466	236,9	74,5	34,5	390	1846	2205	1416	609	6,0	28,5	34,1	21,9	9,4

# 1 Schriftlicher Teil des Ersten Abschnitts der Ärztlichen Prüfung

## 1.5 Prüfungsergebnisse der Gesamtteilnehmer nach Hochschulen

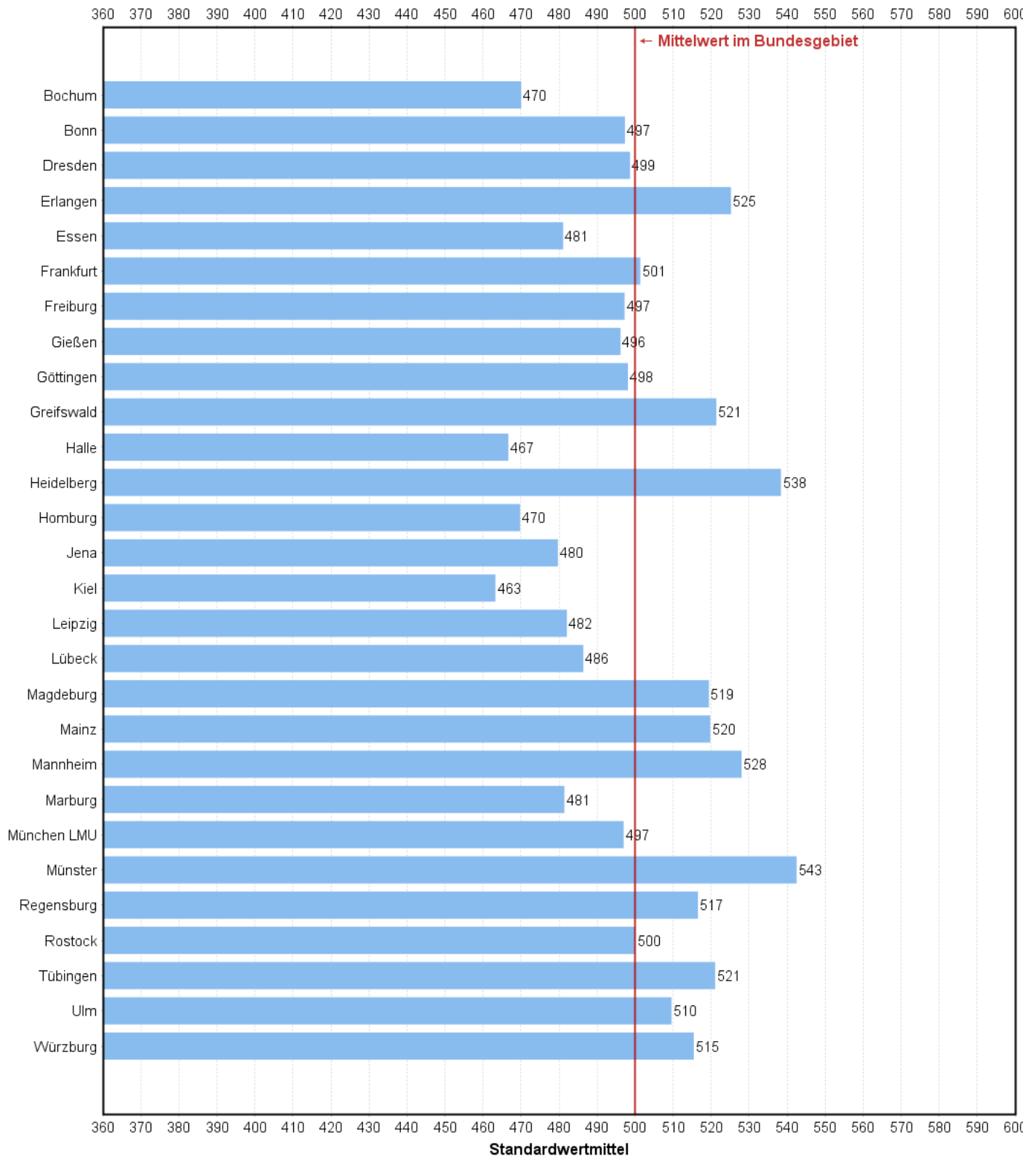
### 1.5.2 Frühjahr 2017

	Teilnehmer	Durchschnittl. Prüfungsleist.		Standard-abw.	Notenverteilung									
					absolut					in Prozent				
		abs.	%		1	2	3	4	5	1	2	3	4	5
Berlin	4	157,2	49,4	10,0	0	0	0	0	4	0,0	0,0	0,0	0,0	100,0
Bochum	60	195,2	61,4	27,9	0	1	6	34	19	0,0	1,7	10,0	56,7	31,7
Bonn	66	206,2	64,8	33,5	1	4	15	22	24	1,5	6,1	22,7	33,3	36,4
Dresden	41	213,6	67,2	36,4	0	5	13	16	7	0,0	12,2	31,7	39,0	17,1
Düsseldorf	5	172,6	54,3	50,4	0	0	2	0	3	0,0	0,0	40,0	0,0	60,0
Erlangen	158	239,4	75,3	34,9	15	41	55	32	15	9,5	25,9	34,8	20,3	9,5
Essen	51	216,8	68,2	32,1	1	6	14	21	9	2,0	11,8	27,5	41,2	17,6
Frankfurt	48	209,7	65,9	36,1	0	5	15	17	11	0,0	10,4	31,2	35,4	22,9
Freiburg	74	208,9	65,7	34,5	1	6	19	25	23	1,4	8,1	25,7	33,8	31,1
Gießen	180	232,1	73,0	38,7	12	43	51	46	28	6,7	23,9	28,3	25,6	15,6
Göttingen	217	234,4	73,7	32,8	11	55	76	56	19	5,1	25,3	35,0	25,8	8,8
Greifswald	19	231,5	72,8	36,5	2	2	6	6	3	10,5	10,5	31,6	31,6	15,8
Halle	69	204,9	64,4	25,6	0	2	15	32	20	0,0	2,9	21,7	46,4	29,0
Hamburg	2	201,5	63,4	29,0	0	0	0	1	1	0,0	0,0	0,0	50,0	50,0
Heidelberg	51	223,5	70,3	36,9	1	9	17	16	8	2,0	17,6	33,3	31,4	15,7
Homburg	77	206,7	65,0	32,3	0	6	17	30	24	0,0	7,8	22,1	39,0	31,2
Jena	44	203,2	63,9	31,3	0	1	10	21	12	0,0	2,3	22,7	47,7	27,3
Kiel	45	195,8	61,6	30,8	0	1	9	20	15	0,0	2,2	20,0	44,4	33,3
Leipzig	47	203,3	63,9	29,2	0	4	4	25	14	0,0	8,5	8,5	53,2	29,8
Lübeck	36	212,9	67,0	20,6	0	1	8	23	4	0,0	2,8	22,2	63,9	11,1
Magdeburg	28	212,1	66,7	31,5	0	2	8	12	6	0,0	7,1	28,6	42,9	21,4
Mainz	216	238,8	75,1	31,3	10	58	84	55	9	4,6	26,9	38,9	25,5	4,2
Mannheim	25	203,8	64,1	32,0	0	1	6	9	9	0,0	4,0	24,0	36,0	36,0
Marburg	93	207,3	65,2	38,2	0	7	27	31	28	0,0	7,5	29,0	33,3	30,1
München LMU	146	212,8	66,9	33,8	0	16	36	55	39	0,0	11,0	24,7	37,7	26,7
Münster	131	242,3	76,2	35,7	10	48	37	26	10	7,6	36,6	28,2	19,8	7,6
Regensburg	46	215,5	67,8	35,4	1	4	16	12	13	2,2	8,7	34,8	26,1	28,3
Rostock	51	226,0	71,1	24,7	1	6	17	24	3	2,0	11,8	33,3	47,1	5,9
Tübingen	164	239,8	75,4	34,4	9	58	52	32	13	5,5	35,4	31,7	19,5	7,9
Ulm	47	215,4	67,7	35,0	1	5	13	17	11	2,1	10,6	27,7	36,2	23,4
Würzburg	147	238,4	75,0	37,6	8	50	46	22	21	5,4	34,0	31,3	15,0	14,3
Gesamt	2388	223,8	70,4	37,0	84	447	694	738	425	3,5	18,7	29,1	30,9	17,8

# 1 Schriftlicher Teil des Ersten Abschnitts der Ärztlichen Prüfung

## 1.6 Grafische Darstellung der Standardwerte der Gesamtteilnehmer nach Hochschulen

### 1.6.1 Herbst 2016/Frühjahr 2017 zusammengefasst



Die Teilnehmer der medizinischen Fakultäten Berlin, Düsseldorf und Hamburg werden bei dieser Auswertung nicht berücksichtigt, da es sich bei den Teilnehmern dieser Hochschulen um eine sowohl für die jeweilige Fakultät wie auch für die gesamte Teilnehmerkohorte atypische Population handelt (in der Regel Wiederholer in höheren Semestern).

# 1 Schriftlicher Teil des Ersten Abschnitts der Ärztlichen Prüfung

## 1.7 Prüfungsergebnisse der Referenzgruppe nach Hochschulen

### 1.7.1 Herbst 2016

	Teilnehmer	Durchschnittl. Prüfungsleist.		Standard-abw.	Notenverteilung									
					absolut					in Prozent				
					abs.	%	1	2	3	4	5	1	2	3
Bochum	221	237,4	74,7	29,5	9	59	88	50	15	4,1	26,7	39,8	22,6	6,8
Bonn	170	249,2	78,4	28,0	19	64	49	35	3	11,2	37,6	28,8	20,6	1,8
Dresden	179	243,7	76,6	28,8	7	61	69	34	8	3,9	34,1	38,5	19,0	4,5
Erlangen	126	256,7	80,7	25,7	16	52	46	12	0	12,7	41,3	36,5	9,5	0,0
Essen	119	241,1	75,8	29,6	9	33	43	29	5	7,6	27,7	36,1	24,4	4,2
Frankfurt	262	248,9	78,3	28,5	22	107	88	38	7	8,4	40,8	33,6	14,5	2,7
Freiburg	223	245,3	77,1	29,3	15	79	83	38	8	6,7	35,4	37,2	17,0	3,6
Gießen	107	239,9	75,4	29,0	6	26	46	24	5	5,6	24,3	43,0	22,4	4,7
Göttingen	152	238,3	74,9	32,5	8	43	58	29	14	5,3	28,3	38,2	19,1	9,2
Greifswald	106	251,0	78,9	24,1	8	43	39	16	0	7,5	40,6	36,8	15,1	0,0
Halle	154	233,7	73,5	27,7	4	37	63	39	11	2,6	24,0	40,9	25,3	7,1
Heidelberg	274	257,3	80,9	31,0	48	115	76	24	11	17,5	42,0	27,7	8,8	4,0
Homburg	173	235,1	73,9	28,0	7	35	73	48	10	4,0	20,2	42,2	27,7	5,8
Jena	194	236,9	74,5	31,9	5	59	80	32	18	2,6	30,4	41,2	16,5	9,3
Kiel	152	233,1	73,3	31,0	6	35	57	41	13	3,9	23,0	37,5	27,0	8,6
Leipzig	241	240,8	75,7	29,4	13	73	93	51	11	5,4	30,3	38,6	21,2	4,6
Lübeck	144	240,1	75,5	25,7	6	39	68	26	5	4,2	27,1	47,2	18,1	3,5
Magdeburg	133	252,5	79,4	24,1	11	53	59	8	2	8,3	39,8	44,4	6,0	1,5
Mainz	103	253,3	79,6	24,1	9	44	39	11	0	8,7	42,7	37,9	10,7	0,0
Mannheim	188	255,7	80,4	29,9	19	96	44	24	5	10,1	51,1	23,4	12,8	2,7
Marburg	257	241,9	76,1	26,0	11	74	111	57	4	4,3	28,8	43,2	22,2	1,6
München LMU	587	245,4	77,2	28,4	41	201	225	104	16	7,0	34,2	38,3	17,7	2,7
Münster	121	262,9	82,7	28,7	28	53	29	9	2	23,1	43,8	24,0	7,4	1,7
Regensburg	165	251,8	79,2	26,4	14	67	61	20	3	8,5	40,6	37,0	12,1	1,8
Rostock	110	246,2	77,4	23,9	5	37	50	17	1	4,5	33,6	45,5	15,5	0,9
Tübingen	125	251,5	79,1	26,6	11	50	48	14	2	8,8	40,0	38,4	11,2	1,6
Ulm	223	245,0	77,1	24,3	14	69	104	33	3	6,3	30,9	46,6	14,8	1,3
Würzburg	129	248,7	78,2	31,1	13	47	41	22	6	10,1	36,4	31,8	17,1	4,7
Gesamt	5138	245,5	77,2	29,1	384	1751	1930	885	188	7,5	34,1	37,6	17,2	3,7

# 1 Schriftlicher Teil des Ersten Abschnitts der Ärztlichen Prüfung

## 1.7 Prüfungsergebnisse der Referenzgruppe nach Hochschulen

### 1.7.2 Frühjahr 2017

	Teilnehmer	Durchschnittl. Prüfungsleist.		Standard-abw.	Notenverteilung									
					absolut					in Prozent				
					1	2	3	4	5	1	2	3	4	5
Bochum <sup>1</sup>	1													
Dresden	6	211,5	66,5	38,3	0	1	2	2	1	0,0	16,7	33,3	33,3	16,7
Erlangen	103	255,3	80,3	27,6	15	38	40	9	1	14,6	36,9	38,8	8,7	1,0
Frankfurt <sup>1</sup>	1													
Freiburg	2	240,5	75,6	47,4	0	1	0	1	0	0,0	50,0	0,0	50,0	0,0
Gießen	106	248,6	78,2	32,9	11	40	29	20	6	10,4	37,7	27,4	18,9	5,7
Göttingen	151	243,9	76,7	26,2	11	44	65	28	3	7,3	29,1	43,0	18,5	2,0
Heidelberg	2	271,0	85,2	8,5	0	2	0	0	0	0,0	100,0	0,0	0,0	0,0
Homburg <sup>1</sup>	1													
Jena <sup>1</sup>	1													
Leipzig	3	240,3	75,6	34,1	0	2	0	1	0	0,0	66,7	0,0	33,3	0,0
Lübeck <sup>1</sup>	1													
Mainz	120	250,3	78,7	25,7	8	46	46	19	1	6,7	38,3	38,3	15,8	0,8
Mannheim <sup>1</sup>	1													
Marburg	3	197,7	62,2	82,5	0	1	0	0	2	0,0	33,3	0,0	0,0	66,7
München LMU <sup>1</sup>	1													
Münster	105	250,3	78,7	31,4	9	47	31	12	6	8,6	44,8	29,5	11,4	5,7
Regensburg <sup>1</sup>	1													
Tübingen	114	252,2	79,3	26,1	9	52	36	17	0	7,9	45,6	31,6	14,9	0,0
Ulm <sup>1</sup>	1													
Würzburg	96	256,0	80,5	25,5	8	45	35	6	2	8,3	46,9	36,5	6,2	2,1
Gesamt	820	249,7	78,5	28,8	71	321	287	118	23	8,7	39,1	35,0	14,4	2,8

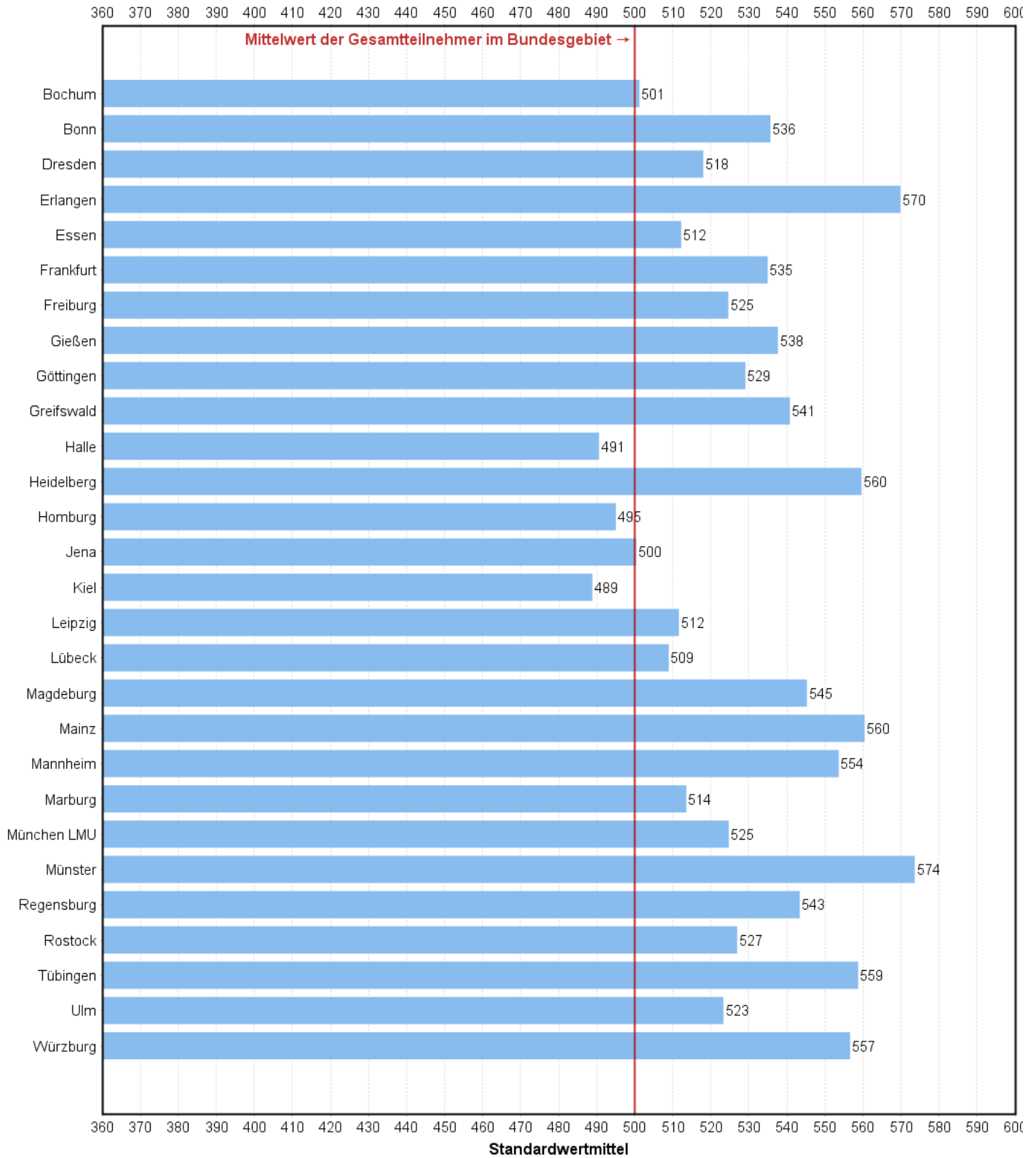
<sup>1</sup> Aus Datenschutzgründen werden Ergebnisse einzelner Teilnehmer nicht angegeben, bei den Berechnungen aber berücksichtigt.



# 1 Schriftlicher Teil des Ersten Abschnitts der Ärztlichen Prüfung

## 1.8 Grafische Darstellung der Standardwerte der Referenzgruppe nach Hochschulen

### 1.8.1 Herbst 2016/Frühjahr 2017 zusammengefasst



# 1 Schriftlicher Teil des Ersten Abschnitts der Ärztlichen Prüfung

## 1.9 Fachergebnisse

### 1.9.1 Herbst 2016

	Anzahl der Aufgaben	Mittelwert		Standardabweichung	Variationskoeffizient in %	Minimum	Maximum	Schiefe
		abs.	%					
Physik	17	10,29	60,50	3,15	30,61	0	17	-0,15
Physiologie	63	49,77	79,00	7,57	15,22	7	63	-0,81
Chemie u. Biochemie/ Molekularbiologie	79	57,56	72,87	10,40	18,07	17	79	-0,40
Biologie	20	14,87	74,34	2,43	16,34	2	20	-0,69
Anatomie	79	57,43	72,70	10,54	18,35	14	79	-0,51
Psychologie/ Soziologie	60	46,98	78,31	5,67	12,06	11	60	-0,81
Gesamtprüfung	318	236,90	74,50	34,52	14,57	70	316	-0,49

### 1.9.2 Frühjahr 2017

	Anzahl der Aufgaben	Mittelwert		Standardabweichung	Variationskoeffizient in %	Minimum	Maximum	Schiefe
		abs.	%					
Physik	17	10,21	60,04	3,33	32,59	1	17	-0,01
Physiologie	62	40,50	65,32	8,28	20,44	0	61	-0,25
Chemie u. Biochemie/ Molekularbiologie	80	55,57	69,46	11,44	20,59	17	80	-0,32
Biologie	20	14,52	72,61	2,99	20,62	0	20	-0,59
Anatomie	79	58,11	73,56	10,71	18,44	0	79	-0,47
Psychologie/ Soziologie	60	44,92	74,87	6,27	13,96	0	59	-0,93
Gesamtprüfung	318	223,82	70,38	36,97	16,52	80	313	-0,23

# 1 Schriftlicher Teil des Ersten Abschnitts der Ärztlichen Prüfung

## 1.10 Fachergebnisse in Standardwerten nach Hochschulen

### 1.10.1 Herbst 2016

	Teilnehmer	nicht bestandene Examen		Physik		Physiologie		Chemie Biochemie Molekularbiologie		Biologie		Anatomie		Psychologie Soziologie		Gesamtprüfung	
				17 Aufgaben		63 Aufgaben		79 Aufgaben		20 Aufgaben		79 Aufgaben		60 Aufgaben		318 Aufgaben	
				abs.	%	Mittelwert	Std. abw.	Mittelwert	Std. abw.	Mittelwert	Std. abw.	Mittelwert	Std. abw.	Mittelwert	Std. abw.	Mittelwert	Std. abw.
Berlin	10	8	80,0	377	74	290	133	310	109	320	228	285	123	255	198	267	140
Bochum	272	32	11,8	473	96	467	98	490	95	501	88	479	104	496	99	481	97
Bonn	203	12	5,9	502	96	508	100	491	103	496	114	532	93	518	102	512	101
Dresden	209	16	7,7	508	94	497	96	513	90	494	94	508	96	488	96	504	93
Düsseldorf	17	9	52,9	371	83	360	106	346	106	358	106	345	75	381	89	334	90
Erlangen	196	16	8,2	517	97	499	101	499	105	514	106	494	98	569	79	512	101
Essen	156	18	11,5	452	93	485	103	461	100	475	108	510	106	495	85	481	99
Frankfurt	330	26	7,9	519	94	509	103	517	102	509	99	494	104	499	96	507	102
Freiburg	264	20	7,6	523	96	500	103	504	98	504	96	511	97	505	96	508	98
Gießen	166	23	13,9	508	98	470	107	459	98	477	101	464	102	493	97	468	101
Göttingen	218	37	17,0	452	101	474	100	477	102	490	101	478	103	453	109	468	103
Greifswald	123	3	2,4	507	96	521	84	518	88	525	80	529	87	502	87	521	84
Halle	193	20	10,4	503	93	483	89	454	93	492	93	472	87	497	87	473	87
Hamburg	3	1	33,3	343	73	389	145	411	145	368	104	414	170	489	103	397	146
Heidelberg	315	19	6,0	553	99	553	86	547	97	543	91	521	99	529	95	545	98
Homburg	228	26	11,4	496	95	495	89	465	91	467	111	469	97	493	89	475	92
Jena	226	30	13,3	485	90	485	105	484	104	491	99	497	99	485	98	487	100
Kiel	182	23	12,6	488	85	482	102	446	103	493	104	483	94	500	85	473	96
Leipzig	283	36	12,7	501	102	481	104	507	94	485	105	475	104	493	105	488	103
Lübeck	166	17	10,2	460	102	501	91	512	84	468	96	482	89	484	98	490	89
Magdeburg	162	6	3,7	510	96	521	83	545	78	515	85	524	80	502	96	528	81
Mainz	179	18	10,1	466	102	511	97	505	109	504	98	483	101	494	102	495	104
Mannheim	208	16	7,7	532	91	524	102	550	101	527	104	525	104	531	105	538	105
Marburg	339	29	8,6	452	96	485	95	493	88	483	98	501	97	494	103	489	94
München LMU	701	56	8,0	508	96	503	98	505	100	498	88	504	98	492	100	503	98
Münster	158	12	7,6	519	103	535	103	517	110	522	100	553	97	525	107	536	107
Regensburg	189	12	6,3	542	93	515	99	513	92	516	94	526	94	537	82	526	94
Rostock	151	11	7,3	484	96	517	79	514	81	506	92	484	88	476	89	498	83
Tübingen	176	22	12,5	501	105	514	105	488	98	516	102	507	95	487	112	500	104
Ulm	269	7	2,6	515	89	508	79	509	76	509	90	525	78	507	84	515	76
Würzburg	174	28	16,1	500	109	481	114	501	105	505	113	502	116	490	113	495	116
Gesamt	6466	609	9,4	60,5	30,6	79,0	15,2	72,9	18,1	74,3	16,3	72,7	18,4	78,3	12,1	74,5	14,6

Die Rohwerte (Punktzahlen) X in der Gesamtprüfung und in jedem Fach werden nach folgender Formel in die Standardwerte Z umgerechnet:  
 $Z = 100 * (X - M) / S + 500$ , M ist der arithmetische Mittelwert und S die Standardabweichung der betreffenden Rohwertverteilung. Durch diese Transformation haben die Mittelwerte und Standardabweichungen der Standardwerte für die Gesamtprüfung und für jedes Fach die Werte 500 und 100. Den Standardwerten ist unmittelbar zu entnehmen, ob sie überdurchschnittlich (größer 500) oder unterdurchschnittlich (kleiner 500) sind. In der letzten Zeile sind an Stelle von Mittelwert und Standardabweichung der Standardwerte der prozentuale Mittelwert der Rohwerte und der prozentuale Variationskoeffizient  $V = 100 * S / M$  eingetragen.

# 1 Schriftlicher Teil des Ersten Abschnitts der Ärztlichen Prüfung

## 1.10 Fachergebnisse in Standardwerten nach Hochschulen

### 1.10.2 Frühjahr 2017

	Teilnehmer	nicht bestandene Examen		Physik		Physiologie		Chemie Biochemie Molekularbiologie		Biologie		Anatomie		Psychologie Soziologie		Gesamtprüfung	
				17 Aufgaben		62 Aufgaben		80 Aufgaben		20 Aufgaben		79 Aufgaben		60 Aufgaben		318 Aufgaben	
				abs.	%	Mittelwert	Std. abw.	Mittelwert	Std. abw.	Mittelwert	Std. abw.	Mittelwert	Std. abw.	Mittelwert	Std. abw.	Mittelwert	Std. abw.
Berlin	4	4	100,0	374	65	361	26	384	50	324	57	317	50	298	124	320	27
Bochum	60	19	31,7	440	69	425	80	438	71	473	97	411	88	455	118	423	76
Bonn	66	24	36,4	476	92	456	88	446	97	433	102	479	85	454	108	452	91
Dresden	41	7	17,1	503	109	454	115	479	91	485	84	471	104	490	95	472	98
Düsseldorf	5	3	60,0	398	25	407	82	348	157	369	154	366	127	428	159	361	136
Erlangen	158	15	9,5	531	108	530	93	535	97	525	94	532	97	562	76	542	95
Essen	51	9	17,6	438	84	475	98	472	98	481	103	506	78	506	75	481	87
Frankfurt	48	11	22,9	501	97	455	94	474	100	478	106	459	101	461	89	462	98
Freiburg	74	23	31,1	473	96	470	94	459	95	451	106	469	94	467	103	460	93
Gießen	180	28	15,6	545	96	511	101	519	104	520	97	511	103	530	98	522	105
Göttingen	217	19	8,8	504	93	517	85	534	84	520	94	540	91	504	100	529	89
Greifswald	19	3	15,8	511	88	519	101	521	103	495	106	533	91	498	88	521	99
Halle	69	20	29,0	479	84	456	72	433	78	490	92	450	85	478	92	449	69
Hamburg	2	1	50,0	464	43	470	68	460	62	382	142	457	59	406	68	440	78
Heidelberg	51	8	15,7	511	99	492	113	506	96	543	78	486	94	493	101	499	100
Homburg	77	24	31,2	503	89	479	83	448	88	449	102	439	93	477	101	454	87
Jena	44	12	27,3	451	104	459	79	434	85	457	95	456	87	468	103	444	85
Kiel	45	15	33,3	483	83	429	86	407	89	451	97	436	95	457	85	424	83
Leipzig	47	14	29,8	500	84	428	83	467	87	457	99	432	84	465	98	445	79
Lübeck	36	4	11,1	432	85	477	66	493	64	462	84	463	72	486	67	471	56
Magdeburg	28	6	21,4	485	78	449	110	502	78	481	94	471	96	443	77	468	85
Mainz	216	9	4,2	508	96	560	84	543	84	533	83	525	84	519	86	540	85
Mannheim	25	9	36,0	487	86	435	102	458	98	493	89	435	84	465	93	446	87
Marburg	93	28	30,1	447	97	464	98	470	101	470	117	454	106	460	111	455	103
München LMU	146	39	26,7	475	96	475	89	469	92	496	92	475	93	471	107	470	91
Münster	131	10	7,6	536	105	541	97	530	107	539	88	562	81	543	86	550	97
Regensburg	46	13	28,3	494	110	468	102	489	92	449	99	477	97	495	87	477	96
Rostock	51	3	5,9	481	73	540	71	524	56	483	88	489	78	476	88	506	67
Tübingen	164	13	7,9	524	92	554	94	531	93	523	90	549	86	521	93	543	93
Ulm	47	11	23,4	461	93	464	85	464	97	495	103	507	94	490	110	477	95
Würzburg	147	21	14,3	536	107	523	102	545	99	522	99	537	96	527	90	539	102
Gesamt	2388	425	17,8	60,0	32,6	65,3	20,4	69,5	20,6	72,6	20,6	73,6	18,4	74,9	14,0	70,4	16,5

Die Rohwerte (Punktzahlen) X in der Gesamtprüfung und in jedem Fach werden nach folgender Formel in die Standardwerte Z umgerechnet:  
 $Z = 100 * (X - M) / S + 500$ , M ist der arithmetische Mittelwert und S die Standardabweichung der betreffenden Rohwertverteilung. Durch diese Transformation haben die Mittelwerte und Standardabweichungen der Standardwerte für die Gesamtprüfung und für jedes Fach die Werte 500 und 100. Den Standardwerten ist unmittelbar zu entnehmen, ob sie überdurchschnittlich (größer 500) oder unterdurchschnittlich (kleiner 500) sind. In der letzten Zeile sind an Stelle von Mittelwert und Standardabweichung der Standardwerte der prozentuale Mittelwert der Rohwerte und der prozentuale Variationskoeffizient  $V = 100 * S / M$  eingetragen.

## 2 Mündlicher Teil des Ersten Abschnitts der Ärztlichen Prüfung

### 2.1 Teilnehmerzusammensetzung nach Hochschulen

#### 2.1.1 Herbst 2016

Hochschule	Teilnehmerzahl	Anzahl der Fachsemester								Studiendauer Erstein.	Ersteilnehmer		Wiederholungen				Ausländische Studierende		weibliche Studierende	
		4		5		6		>6					erste		zweite					
		abs.	%	abs.	%	abs.	%	abs.	%		abs.	%	abs.	%	abs.	%	abs.	%		
Berlin	3	0	0,0	0	0,0	0	0,0	3	100,0	16,0	2	66,7	1	33,3	0	0,0	1	33,3	0	0,0
Bochum	249	217	87,1	3	1,2	24	9,6	5	2,0	4,3	246	98,8	3	1,2	0	0,0	12	4,8	154	61,8
Bonn	199	170	85,4	8	4,0	9	4,5	12	6,0	4,3	184	92,5	12	6,0	3	1,5	8	4,0	129	64,8
Dresden	197	170	86,3	1	0,5	21	10,7	5	2,5	4,2	180	91,4	10	5,1	7	3,6	11	5,6	124	62,9
Düsseldorf	5	0	0,0	0	0,0	0	0,0	5	100,0	8,0	1	20,0	3	60,0	1	20,0	0	0,0	3	60,0
Erlangen	198	124	62,6	33	16,7	15	7,6	26	13,1	4,8	181	91,4	13	6,6	4	2,0	10	5,1	103	52,0
Essen	149	119	79,9	1	0,7	18	12,1	11	7,4	4,5	142	95,3	4	2,7	3	2,0	6	4,0	86	57,7
Frankfurt	314	261	83,1	5	1,6	38	12,1	10	3,2	4,4	310	98,7	2	0,6	2	0,6	29	9,2	195	62,1
Freiburg	256	222	86,7	10	3,9	20	7,8	4	1,6	4,2	246	96,1	8	3,1	2	0,8	22	8,6	152	59,4
Gießen	154	106	68,8	26	16,9	8	5,2	14	9,1	4,4	143	92,9	8	5,2	3	1,9	17	11,0	83	53,9
Göttingen	206	151	73,3	31	15,0	18	8,7	6	2,9	4,3	186	90,3	20	9,7	0	0,0	14	6,8	128	62,1
Greifswald	130	106	81,5	0	0,0	14	10,8	10	7,7	4,3	117	90,0	10	7,7	3	2,3	8	6,2	76	58,5
Halle	183	153	83,6	1	0,5	20	10,9	9	4,9	4,4	177	96,7	6	3,3	0	0,0	7	3,8	113	61,7
Hamburg	4	0	0,0	0	0,0	1	25,0	3	75,0	-	0	0,0	1	25,0	3	75,0	1	25,0	2	50,0
Heidelberg	307	271	88,3	9	2,9	14	4,6	13	4,2	4,3	302	98,4	4	1,3	1	0,3	28	9,1	168	54,7
Homburg	208	171	82,2	9	4,3	23	11,1	5	2,4	4,2	200	96,2	8	3,8	0	0,0	16	7,7	133	63,9
Jena	218	189	86,7	7	3,2	17	7,8	5	2,3	4,2	210	96,3	4	1,8	4	1,8	6	2,8	156	71,6
Kiel	171	150	87,7	4	2,3	10	5,8	7	4,1	4,2	164	95,9	6	3,5	1	0,6	10	5,8	105	61,4
Leipzig	267	236	88,4	3	1,1	25	9,4	3	1,1	4,2	260	97,4	5	1,9	2	0,7	17	6,4	177	66,3
Lübeck	161	144	89,4	1	0,6	8	5,0	8	5,0	4,3	155	96,3	2	1,2	4	2,5	11	6,8	97	60,2
Magdeburg	163	133	81,6	2	1,2	20	12,3	8	4,9	4,4	160	98,2	1	0,6	2	1,2	12	7,4	93	57,1
Mainz	175	103	58,9	34	19,4	11	6,3	27	15,4	4,8	160	91,4	14	8,0	1	0,6	16	9,1	109	62,3
Mannheim	197	182	92,4	1	0,5	9	4,6	5	2,5	4,1	194	98,5	2	1,0	1	0,5	7	3,6	99	50,3
Marburg	339	257	75,8	10	2,9	52	15,3	20	5,9	4,3	302	89,1	28	8,3	9	2,7	17	5,0	208	61,4
München LMU	675	582	86,2	2	0,3	61	9,0	30	4,4	4,3	653	96,7	17	2,5	5	0,7	115	17,0	413	61,2
Münster	151	120	79,5	17	11,3	7	4,6	7	4,6	4,3	135	89,4	15	9,9	1	0,7	12	7,9	91	60,3
Regensburg	187	164	87,7	3	1,6	10	5,3	10	5,3	4,2	181	96,8	6	3,2	0	0,0	11	5,9	113	60,4
Rostock	151	110	72,8	0	0,0	32	21,2	9	6,0	4,6	145	96,0	3	2,0	3	2,0	12	7,9	86	57,0
Tübingen	168	125	74,4	21	12,5	8	4,8	14	8,3	4,5	158	94,0	9	5,4	1	0,6	10	6,0	100	59,5
Ulm	268	222	82,8	5	1,9	33	12,3	8	3,0	4,3	260	97,0	6	2,2	2	0,7	16	6,0	161	60,1
Würzburg	163	129	79,1	23	14,1	5	3,1	6	3,7	4,2	158	96,9	4	2,5	1	0,6	12	7,4	99	60,7
Gesamt	6216	5087	81,8	270	4,3	551	8,9	308	5,0	4,3	5912	95,1	235	3,8	69	1,1	474	7,6	3756	60,4

## 2 Mündlicher Teil des Ersten Abschnitts der Ärztlichen Prüfung

### 2.1 Teilnehmerzusammensetzung nach Hochschulen

#### 2.1.2 Frühjahr 2017

Hochschule	Teilnehmerzahl	Anzahl der Fachsemester								Studiendauer Ersteiln.	Erstteilnehmer		Wiederholungen				Ausländische Studierende		weibliche Studierende	
		4		5		6		>6					erste		zweite					
		abs.	%	abs.	%	abs.	%	abs.	%		abs.	%	abs.	%	abs.	%	abs.	%		
Berlin	3	0	0,0	0	0,0	0	0,0	3	100,0	-	0	0,0	2	66,7	1	33,3	0	0,0	3	100,0
Bochum	44	1	2,3	27	61,4	0	0,0	16	36,4	6,0	26	59,1	16	36,4	2	4,5	5	11,4	32	72,7
Bonn	57	0	0,0	45	78,9	2	3,5	10	17,5	5,4	47	82,5	8	14,0	2	3,5	8	14,0	40	70,2
Dresden	40	5	12,5	33	82,5	0	0,0	2	5,0	4,9	29	72,5	11	27,5	0	0,0	4	10,0	30	75,0
Düsseldorf	4	0	0,0	0	0,0	0	0,0	4	100,0	18,0	1	25,0	2	50,0	1	25,0	0	0,0	4	100,0
Erlangen	164	102	62,2	33	20,1	13	7,9	16	9,8	4,9	144	87,8	17	10,4	3	1,8	15	9,1	108	65,9
Essen	46	0	0,0	34	73,9	1	2,2	11	23,9	5,4	33	71,7	12	26,1	1	2,2	3	6,5	36	78,3
Frankfurt	45	1	2,2	25	55,6	1	2,2	18	40,0	5,4	22	48,9	22	48,9	1	2,2	9	20,0	24	53,3
Freiburg	69	2	2,9	50	72,5	0	0,0	17	24,6	5,2	53	76,8	16	23,2	0	0,0	11	15,9	46	66,7
Gießen	168	105	62,5	29	17,3	11	6,5	23	13,7	4,6	153	91,1	9	5,4	6	3,6	12	7,1	97	57,7
Göttingen	194	150	77,3	31	16,0	5	2,6	8	4,1	4,3	187	96,4	4	2,1	3	1,5	12	6,2	123	63,4
Greifswald	26	0	0,0	18	69,2	0	0,0	8	30,8	5,5	16	61,5	9	34,6	1	3,8	2	7,7	15	57,7
Halle	63	0	0,0	41	65,1	0	0,0	22	34,9	5,7	46	73,0	16	25,4	1	1,6	5	7,9	37	58,7
Hamburg	3	0	0,0	0	0,0	0	0,0	3	100,0	17,0	2	66,7	0	0,0	1	33,3	0	0,0	3	100,0
Hannover <sup>1</sup>	1																			
Heidelberg	41	2	4,9	29	70,7	1	2,4	9	22,0	5,8	31	75,6	8	19,5	2	4,9	1	2,4	26	63,4
Homburg	64	1	1,6	46	71,9	6	9,4	11	17,2	5,3	52	81,2	9	14,1	3	4,7	9	14,1	37	57,8
Jena	38	1	2,6	29	76,3	0	0,0	8	21,1	5,2	16	42,1	20	52,6	2	5,3	1	2,6	29	76,3
Kiel	28	0	0,0	21	75,0	1	3,6	6	21,4	5,7	22	78,6	5	17,9	1	3,6	3	10,7	21	75,0
Leipzig	39	3	7,7	19	48,7	1	2,6	16	41,0	5,3	14	35,9	22	56,4	3	7,7	7	17,9	26	66,7
Lübeck	24	1	4,2	18	75,0	0	0,0	5	20,8	5,6	21	87,5	3	12,5	0	0,0	4	16,7	18	75,0
Magdeburg	34	0	0,0	21	61,8	0	0,0	13	38,2	5,6	19	55,9	14	41,2	1	2,9	6	17,6	18	52,9
Mainz	211	120	56,9	45	21,3	22	10,4	24	11,4	4,8	200	94,8	7	3,3	4	1,9	23	10,9	126	59,7
Mannheim	20	1	5,0	16	80,0	0	0,0	3	15,0	5,4	12	60,0	7	35,0	1	5,0	2	10,0	15	75,0
Marburg	105	2	1,9	63	60,0	7	6,7	33	31,4	5,5	61	58,1	35	33,3	9	8,6	10	9,5	65	61,9
München LMU	164	1	0,6	116	70,7	1	0,6	46	28,0	5,4	101	61,6	60	36,6	3	1,8	38	23,2	101	61,6
Münster	130	104	80,0	10	7,7	6	4,6	10	7,7	4,1	116	89,2	8	6,2	6	4,6	7	5,4	74	56,9
Regensburg	41	1	2,4	25	61,0	4	9,8	11	26,8	5,5	31	75,6	8	19,5	2	4,9	7	17,1	27	65,9
Rostock	48	0	0,0	31	64,6	0	0,0	17	35,4	5,9	40	83,3	8	16,7	0	0,0	3	6,2	32	66,7
Tübingen	151	114	75,5	17	11,3	8	5,3	12	7,9	4,5	142	94,0	6	4,0	3	2,0	8	5,3	86	57,0
Ulm	47	1	2,1	32	68,1	2	4,3	12	25,5	5,6	37	78,7	9	19,1	1	2,1	5	10,6	30	63,8
Würzburg	132	96	72,7	16	12,1	10	7,6	10	7,6	4,6	123	93,2	9	6,8	0	0,0	12	9,1	86	65,2
Gesamt	2244	814	36,3	920	41,0	102	4,5	408	18,2	5,0	1798	80,1	382	17,0	64	2,9	232	10,3	1415	63,1

<sup>1</sup> Aus Datenschutzgründen werden Ergebnisse einzelner Teilnehmer nicht angegeben, bei den Berechnungen aber berücksichtigt.

## 2 Mündlicher Teil des Ersten Abschnitts der Ärztlichen Prüfung

### 2.2 Notenverteilung

#### 2.2.1 Herbst 2016

Notenverteilung		
Note	Anzahl	
	absolut	in Prozent
sehr gut	1034	16,6
gut	2335	37,6
befriedigend	1745	28,1
ausreichend	672	10,8
nicht ausreichend	430	6,9
Summe	6216	
Durchschnittsnote	2,54	

#### 2.2.2 Frühjahr 2017

Notenverteilung		
Note	Anzahl	
	absolut	in Prozent
sehr gut	220	9,8
gut	639	28,5
befriedigend	724	32,3
ausreichend	403	18,0
nicht ausreichend	258	11,5
Summe	2244	
Durchschnittsnote	2,93	

## 2 Mündlicher Teil des Ersten Abschnitts der Ärztlichen Prüfung

### 2.3 Prüfungsergebnisse nach Staatsangehörigkeit, Geschlecht, Prüfungswiederholung und Studiendauer

#### 2.3.1 Herbst 2016

	Teilnehmer	Durchschnittsnote	Notenverteilung									
			absolut					in Prozent				
			1	2	3	4	5	1	2	3	4	5
Gesamtteilnehmer	6216	2,54	1034	2335	1745	672	430	16,6	37,6	28,1	10,8	6,9
Deutsche	5742	2,49	989	2214	1605	581	353	17,2	38,6	28,0	10,1	6,1
ausländische Studierende	474	3,07	45	121	140	91	77	9,5	25,5	29,5	19,2	16,2
weibliche Studierende	3756	2,56	561	1445	1097	398	255	14,9	38,5	29,2	10,6	6,8
männliche Studierende	2460	2,51	473	890	648	274	175	19,2	36,2	26,3	11,1	7,1
Erstteilnehmer	5912	2,48	1032	2297	1643	590	350	17,5	38,9	27,8	10,0	5,9
Erstwiederholer	235	3,66	1	30	79	62	63	0,4	12,8	33,6	26,4	26,8
Zweitwiederholer	69	3,64	1	8	23	20	17	1,4	11,6	33,3	29,0	24,6
Erstteilnehmer mit 4 Fachsemestern	5086	2,34	998	2131	1377	400	180	19,6	41,9	27,1	7,9	3,5
Erstteilnehmer mit 5 Fachsemestern	242	2,96	20	67	83	46	26	8,3	27,7	34,3	19,0	10,7
Erstteilnehmer mit 6 Fachsemestern	422	3,40	11	82	144	99	86	2,6	19,4	34,1	23,5	20,4
Erstteilnehmer mit mehr als 6 Fachsemestern	162	3,85	3	17	39	45	58	1,9	10,5	24,1	27,8	35,8

#### 2.3.2 Frühjahr 2017

	Teilnehmer	Durchschnittsnote	Notenverteilung									
			absolut					in Prozent				
			1	2	3	4	5	1	2	3	4	5
Gesamtteilnehmer	2244	2,93	220	639	724	403	258	9,8	28,5	32,3	18,0	11,5
Deutsche	2012	2,87	210	604	649	343	206	10,4	30,0	32,3	17,0	10,2
ausländische Studierende	232	3,47	10	35	75	60	52	4,3	15,1	32,3	25,9	22,4
weibliche Studierende	1415	2,92	127	414	476	241	157	9,0	29,3	33,6	17,0	11,1
männliche Studierende	829	2,94	93	225	248	162	101	11,2	27,1	29,9	19,5	12,2
Erstteilnehmer	1798	2,83	210	554	552	301	181	11,7	30,8	30,7	16,7	10,1
Erstwiederholer	382	3,35	7	74	149	84	68	1,8	19,4	39,0	22,0	17,8
Zweitwiederholer	64	3,30	3	11	23	18	9	4,7	17,2	35,9	28,1	14,1
Erstteilnehmer mit 4 Fachsemestern	814	2,30	168	337	226	60	23	20,6	41,4	27,8	7,4	2,8
Erstteilnehmer mit 5 Fachsemestern	733	3,11	38	184	261	162	88	5,2	25,1	35,6	22,1	12,0
Erstteilnehmer mit 6 Fachsemestern	72	3,35	2	13	25	22	10	2,8	18,1	34,7	30,6	13,9
Erstteilnehmer mit mehr als 6 Fachsemestern	179	3,85	2	20	40	57	60	1,1	11,2	22,3	31,8	33,5



## 2 Mündlicher Teil des Ersten Abschnitts der Ärztlichen Prüfung

### 2.4 Prüfungsergebnisse der Gesamtteilnehmer nach Hochschulen

#### 2.4.1 Herbst 2016

	Teilnehmer	Durchschnittsnote	Notenverteilung									
			absolut					in Prozent				
			1	2	3	4	5	1	2	3	4	5
Berlin	3	3,33	0	0	2	1	0	0,0	0,0	66,7	33,3	0,0
Bochum	249	2,31	56	99	67	14	13	22,5	39,8	26,9	5,6	5,2
Bonn	199	2,77	19	62	77	28	13	9,5	31,2	38,7	14,1	6,5
Dresden	197	2,98	8	59	73	43	14	4,1	29,9	37,1	21,8	7,1
Düsseldorf	5	4,20	0	0	1	2	2	0,0	0,0	20,0	40,0	40,0
Erlangen	198	2,88	17	62	71	24	24	8,6	31,3	35,9	12,1	12,1
Essen	149	2,56	30	46	46	14	13	20,1	30,9	30,9	9,4	8,7
Frankfurt	314	2,43	73	109	75	39	18	23,2	34,7	23,9	12,4	5,7
Freiburg	256	2,48	38	102	85	18	13	14,8	39,8	33,2	7,0	5,1
Gießen	154	2,85	11	50	55	27	11	7,1	32,5	35,7	17,5	7,1
Göttingen	206	2,64	26	72	64	38	6	12,6	35,0	31,1	18,4	2,9
Greifswald	130	3,00	9	35	48	23	15	6,9	26,9	36,9	17,7	11,5
Halle	183	2,83	12	69	59	25	18	6,6	37,7	32,2	13,7	9,8
Hamburg	4	3,75	0	1	1	0	2	0,0	25,0	25,0	0,0	50,0
Heidelberg	307	2,13	94	113	74	18	8	30,6	36,8	24,1	5,9	2,6
Homburg	208	2,28	54	81	42	22	9	26,0	38,9	20,2	10,6	4,3
Jena	218	2,68	35	78	55	22	28	16,1	35,8	25,2	10,1	12,8
Kiel	171	2,25	30	87	40	10	4	17,5	50,9	23,4	5,8	2,3
Leipzig	267	2,53	54	97	64	24	28	20,2	36,3	24,0	9,0	10,5
Lübeck	161	2,35	24	81	36	16	4	14,9	50,3	22,4	9,9	2,5
Magdeburg	163	2,74	19	56	50	24	14	11,7	34,4	30,7	14,7	8,6
Mainz	175	2,58	26	61	57	22	9	14,9	34,9	32,6	12,6	5,1
Mannheim	197	2,25	40	91	47	14	5	20,3	46,2	23,9	7,1	2,5
Marburg	339	2,96	29	103	107	52	48	8,6	30,4	31,6	15,3	14,2
München LMU	675	2,60	109	243	188	80	55	16,1	36,0	27,9	11,9	8,1
Münster	151	2,33	35	62	35	7	12	23,2	41,1	23,2	4,6	7,9
Regensburg	187	2,36	25	93	51	12	6	13,4	49,7	27,3	6,4	3,2
Rostock	151	2,61	17	61	46	18	9	11,3	40,4	30,5	11,9	6,0
Tübingen	168	2,35	29	81	38	11	9	17,3	48,2	22,6	6,5	5,4
Ulm	268	2,27	53	123	68	14	10	19,8	45,9	25,4	5,2	3,7
Würzburg	163	2,07	62	58	23	10	10	38,0	35,6	14,1	6,1	6,1
Gesamt	6216	2,54	1034	2335	1745	672	430	16,6	37,6	28,1	10,8	6,9

## 2 Mündlicher Teil des Ersten Abschnitts der Ärztlichen Prüfung

### 2.4 Prüfungsergebnisse der Gesamtteilnehmer nach Hochschulen

#### 2.4.2 Frühjahr 2017

	Teilnehmer	Durchschnittsnote	Notenverteilung									
			absolut					in Prozent				
			1	2	3	4	5	1	2	3	4	5
Berlin	3	3,67	0	0	1	2	0	0,0	0,0	33,3	66,7	0,0
Bochum	44	3,00	1	14	17	8	4	2,3	31,8	38,6	18,2	9,1
Bonn	57	3,39	1	8	26	12	10	1,8	14,0	45,6	21,1	17,5
Dresden	40	3,10	3	9	13	11	4	7,5	22,5	32,5	27,5	10,0
Düsseldorf	4	2,75	0	1	3	0	0	0,0	25,0	75,0	0,0	0,0
Erlangen	164	2,87	16	51	54	25	18	9,8	31,1	32,9	15,2	11,0
Essen	46	3,70	1	7	11	13	14	2,2	15,2	23,9	28,3	30,4
Frankfurt	45	3,42	2	9	11	14	9	4,4	20,0	24,4	31,1	20,0
Freiburg	69	3,42	3	10	23	21	12	4,3	14,5	33,3	30,4	17,4
Gießen	168	2,87	13	57	57	21	20	7,7	33,9	33,9	12,5	11,9
Göttingen	194	2,52	33	72	56	22	11	17,0	37,1	28,9	11,3	5,7
Greifswald	26	3,31	2	3	9	9	3	7,7	11,5	34,6	34,6	11,5
Halle	63	3,43	1	13	18	20	11	1,6	20,6	28,6	31,7	17,5
Hamburg	3	3,67	0	0	1	2	0	0,0	0,0	33,3	66,7	0,0
Hannover <sup>1</sup>	1											
Heidelberg	41	2,76	6	11	13	9	2	14,6	26,8	31,7	22,0	4,9
Homburg	64	3,23	2	14	18	27	3	3,1	21,9	28,1	42,2	4,7
Jena	38	3,34	1	6	15	11	5	2,6	15,8	39,5	28,9	13,2
Kiel	28	3,39	1	3	13	6	5	3,6	10,7	46,4	21,4	17,9
Leipzig	39	3,46	2	6	13	8	10	5,1	15,4	33,3	20,5	25,6
Lübeck	24	2,96	0	7	13	2	2	0,0	29,2	54,2	8,3	8,3
Magdeburg	34	3,53	0	5	14	7	8	0,0	14,7	41,2	20,6	23,5
Mainz	211	2,59	26	79	71	25	10	12,3	37,4	33,6	11,8	4,7
Mannheim	20	3,55	0	2	9	5	4	0,0	10,0	45,0	25,0	20,0
Marburg	105	3,50	1	19	36	24	25	1,0	18,1	34,3	22,9	23,8
München LMU	164	3,18	7	42	58	29	28	4,3	25,6	35,4	17,7	17,1
Münster	130	2,56	26	43	34	16	11	20,0	33,1	26,2	12,3	8,5
Regensburg	41	3,07	2	12	14	7	6	4,9	29,3	34,1	17,1	14,6
Rostock	48	3,65	0	4	19	15	10	0,0	8,3	39,6	31,2	20,8
Tübingen	151	2,47	18	70	44	12	7	11,9	46,4	29,1	7,9	4,6
Ulm	47	3,00	2	15	16	9	5	4,3	31,9	34,0	19,1	10,6
Würzburg	132	1,98	50	47	24	10	1	37,9	35,6	18,2	7,6	0,8
Gesamt	2244	2,93	220	639	724	403	258	9,8	28,5	32,3	18,0	11,5

<sup>1</sup> Aus Datenschutzgründen werden Ergebnisse einzelner Teilnehmer nicht angegeben, bei den Berechnungen aber berücksichtigt.

## 2 Mündlicher Teil des Ersten Abschnitts der Ärztlichen Prüfung

### 2.5 Prüfungsergebnisse der Erstteilnehmer mit Mindeststudienzeit nach Hochschulen

#### 2.5.1 Herbst 2016

	Teilnehmer	Durchschnittsnote	Notenverteilung									
			absolut					in Prozent				
			1	2	3	4	5	1	2	3	4	5
Bochum	217	2,20	53	92	55	9	8	24,4	42,4	25,3	4,1	3,7
Bonn	170	2,63	19	60	62	23	6	11,2	35,3	36,5	13,5	3,5
Dresden	170	2,90	8	55	63	34	10	4,7	32,4	37,1	20,0	5,9
Erlangen	124	2,40	17	52	48	2	5	13,7	41,9	38,7	1,6	4,0
Essen	119	2,29	29	44	33	9	4	24,4	37,0	27,7	7,6	3,4
Frankfurt	261	2,18	71	100	66	19	5	27,2	38,3	25,3	7,3	1,9
Freiburg	222	2,37	36	94	72	14	6	16,2	42,3	32,4	6,3	2,7
Gießen	106	2,59	10	44	35	13	4	9,4	41,5	33,0	12,3	3,8
Göttingen	151	2,40	25	65	39	20	2	16,6	43,0	25,8	13,2	1,3
Greifswald	106	2,75	9	34	43	14	6	8,5	32,1	40,6	13,2	5,7
Halle	153	2,67	12	65	48	18	10	7,8	42,5	31,4	11,8	6,5
Heidelberg	271	2,03	91	103	59	13	5	33,6	38,0	21,8	4,8	1,8
Homburg	171	2,15	49	70	32	17	3	28,7	40,9	18,7	9,9	1,8
Jena	189	2,54	33	71	52	15	18	17,5	37,6	27,5	7,9	9,5
Kiel	150	2,15	30	80	30	8	2	20,0	53,3	20,0	5,3	1,3
Leipzig	236	2,31	54	95	60	15	12	22,9	40,3	25,4	6,4	5,1
Lübeck	144	2,21	24	78	31	10	1	16,7	54,2	21,5	6,9	0,7
Magdeburg	133	2,55	19	53	38	15	8	14,3	39,8	28,6	11,3	6,0
Mainz	103	2,20	23	44	30	4	2	22,3	42,7	29,1	3,9	1,9
Mannheim	182	2,16	40	87	42	11	2	22,0	47,8	23,1	6,0	1,1
Marburg	257	2,68	29	93	84	33	18	11,3	36,2	32,7	12,8	7,0
München LMU	582	2,44	108	226	166	50	32	18,6	38,8	28,5	8,6	5,5
Münster	120	2,00	35	54	28	2	1	29,2	45,0	23,3	1,7	0,8
Regensburg	164	2,24	23	90	41	9	1	14,0	54,9	25,0	5,5	0,6
Rostock	110	2,31	16	54	31	8	1	14,5	49,1	28,2	7,3	0,9
Tübingen	125	2,04	27	70	25	2	1	21,6	56,0	20,0	1,6	0,8
Ulm	222	2,15	51	106	50	10	5	23,0	47,7	22,5	4,5	2,3
Würzburg	129	1,78	57	52	14	4	2	44,2	40,3	10,9	3,1	1,6
Gesamt	5087	2,34	998	2131	1377	401	180	19,6	41,9	27,1	7,9	3,5

## 2 Mündlicher Teil des Ersten Abschnitts der Ärztlichen Prüfung

### 2.5 Prüfungsergebnisse der Erstteilnehmer mit Mindeststudienzeit nach Hochschulen

#### 2.5.2 Frühjahr 2017

	Teilnehmer	Durchschnittsnote	Notenverteilung											
			absolut					in Prozent						
			1	2	3	4	5	1	2	3	4	5		
Bochum <sup>1</sup>	1													
Dresden	5	2,60	1	1	2	1	0	20,0	20,0	40,0	20,0	0,0		
Erlangen	102	2,51	15	39	34	9	5	14,7	38,2	33,3	8,8	4,9		
Frankfurt <sup>1</sup>	1													
Freiburg	2	3,00	0	1	0	1	0	0,0	50,0	0,0	50,0	0,0		
Gießen	105	2,46	12	47	35	8	3	11,4	44,8	33,3	7,6	2,9		
Göttingen	150	2,35	30	60	42	14	4	20,0	40,0	28,0	9,3	2,7		
Heidelberg	2	1,50	1	1	0	0	0	50,0	50,0	0,0	0,0	0,0		
Homburg <sup>1</sup>	1													
Jena <sup>1</sup>	1													
Leipzig	3	3,00	0	2	0	0	1	0,0	66,7	0,0	0,0	33,3		
Lübeck <sup>1</sup>	1													
Mainz	120	2,33	20	51	41	6	2	16,7	42,5	34,2	5,0	1,7		
Mannheim <sup>1</sup>	1													
Marburg	2	2,50	0	1	1	0	0	0,0	50,0	50,0	0,0	0,0		
München LMU <sup>1</sup>	1													
Münster	104	2,34	25	40	24	9	6	24,0	38,5	23,1	8,7	5,8		
Regensburg <sup>1</sup>	1													
Tübingen	114	2,26	18	57	32	5	2	15,8	50,0	28,1	4,4	1,8		
Ulm <sup>1</sup>	1													
Würzburg	96	1,71	46	35	12	3	0	47,9	36,5	12,5	3,1	0,0		
Gesamt	814	2,30	168	337	226	60	23	20,6	41,4	27,8	7,4	2,8		

<sup>1</sup> Aus Datenschutzgründen werden Ergebnisse einzelner Teilnehmer nicht angegeben, bei den Berechnungen aber berücksichtigt.

### 3 Erster Abschnitt der Ärztlichen Prüfung

#### 3.1 Notenverteilung der bestandenen Prüfungen

##### 3.1.1 Herbst 2016

Notenverteilung		
Note	Anzahl	
	absolut	in Prozent
sehr gut	926	16,2
gut	2454	43,0
befriedigend	1936	33,9
ausreichend	391	6,9
Summe	5707	
Durchschnittsnote	2,31	

##### 3.1.2 Frühjahr 2017

Notenverteilung		
Note	Anzahl	
	absolut	in Prozent
sehr gut	197	9,7
gut	638	31,3
befriedigend	916	44,9
ausreichend	288	14,1
Summe	2039	
Durchschnittsnote	2,64	

### 3 Erster Abschnitt der Ärztlichen Prüfung

#### 3.2 Zusammenhang zwischen den Noten im schriftlichen und mündlichen Teil aller Prüfungen

##### 3.2.1 Herbst 2016

		Note mündlicher Examensteil							Gesamt	Anteil <sup>1</sup>
		fehlt	1	2	3	4	5			
Note schriftlicher Examensteil	fehlt		0	4	13	45	21	83		
	1	1	268	108	14	0	0	391	5,9	
	2	4	550	980	285	35	5	1859	27,8	
	3	29	191	958	822	201	53	2254	33,7	
	4	96	26	284	594	391	185	1576	23,6	
	5	150	1	21	96	163	171	602	9,0	
	Gesamt	280	1036	2355	1824	835	435	6765		
	Anteil <sup>1</sup>		16,0	36,3	28,1	12,9	6,7			

##### 3.2.2 Frühjahr 2017

		Note mündlicher Examensteil							Gesamt	Anteil <sup>1</sup>
		fehlt	1	2	3	4	5			
Note schriftlicher Examensteil	fehlt		0	3	9	40	15	67		
	1	0	58	23	4	0	0	85	3,1	
	2	3	116	230	91	15	1	456	16,7	
	3	23	40	266	296	118	28	771	28,3	
	4	103	7	129	358	288	111	996	36,5	
	5	115	0	13	69	120	103	420	15,4	
	Gesamt	244	221	664	827	581	258	2795		
	Anteil <sup>1</sup>		8,7	26,0	32,4	22,8	10,1			

<sup>1</sup> Notenanteile in Prozent, bezogen auf die Fälle, in denen Noten für beide Examensteile vorliegen.

### 3 Erster Abschnitt der Ärztlichen Prüfung

#### 3.3 Zusammenhang zwischen den Noten im schriftlichen und mündlichen Teil der insgesamt bestanden oder mindestens in einem Prüfungsteil endgültig nicht bestanden Prüfungen

##### 3.3.1 Herbst 2016

		Note mündlicher Examensteil							Gesamt	Anteil <sup>1</sup>
		fehlt	1	2	3	4	5			
Note schriftlicher Examensteil	fehlt		0	0	0	5	3	8		
	1	0	268	108	14	0	0	390	6,7	
	2	0	550	980	285	35	0	1850	32,0	
	3	3	191	958	822	201	2	2177	37,6	
	4	7	26	284	594	391	10	1312	22,7	
	5	17	0	0	7	25	8	57	1,0	
	Gesamt	27	1035	2330	1722	657	23	5794		
	Anteil <sup>1</sup>		17,9	40,4	29,9	11,4	0,4			

##### 3.3.2 Frühjahr 2017

		Note mündlicher Examensteil							Gesamt	Anteil <sup>1</sup>
		fehlt	1	2	3	4	5			
Note schriftlicher Examensteil	fehlt		0	0	1	0	1	2		
	1	0	58	23	4	0	0	85	4,1	
	2	0	116	230	91	15	0	452	21,6	
	3	0	40	266	296	118	0	720	34,4	
	4	8	7	129	358	288	5	795	37,9	
	5	16	0	2	6	13	6	43	2,1	
	Gesamt	24	221	650	756	434	12	2097		
	Anteil <sup>1</sup>		10,7	31,4	36,5	20,9	0,6			

<sup>1</sup> Notenanteile in Prozent, bezogen auf die Fälle, in denen Noten für beide Examensteile vorliegen.

### 3 Erster Abschnitt der Ärztlichen Prüfung

#### 3.4 Notenverteilung der bestandenen Prüfungen nach Hochschulen

##### 3.4.1 Herbst 2016

	Teilnehmer	Notenverteilung							
		absolut				in Prozent			
		1	2	3	4	1	2	3	4
Berlin	2	0	0	2	0	0,0	0,0	100,0	0,0
Bochum	235	35	103	84	13	14,9	43,8	35,7	5,5
Bonn	186	25	75	69	17	13,4	40,3	37,1	9,1
Dresden	186	11	74	76	25	5,9	39,8	40,9	13,4
Düsseldorf	6	0	0	3	3	0,0	0,0	50,0	50,0
Erlangen	174	22	74	61	17	12,6	42,5	35,1	9,8
Essen	131	28	42	52	9	21,4	32,1	39,7	6,9
Frankfurt	291	64	121	81	25	22,0	41,6	27,8	8,6
Freiburg	241	34	110	90	7	14,1	45,6	37,3	2,9
Gießen	142	11	46	67	18	7,7	32,4	47,2	12,7
Greifswald	116	10	55	38	13	8,6	47,4	32,8	11,2
Göttingen	185	23	64	74	24	12,4	34,6	40,0	13,0
Halle	164	8	71	70	15	4,9	43,3	42,7	9,1
Hamburg	2	0	1	1	0	0,0	50,0	50,0	0,0
Heidelberg	288	91	125	64	8	31,6	43,4	22,2	2,8
Homburg	202	28	93	66	15	13,9	46,0	32,7	7,4
Jena	183	28	85	59	11	15,3	46,4	32,2	6,0
Kiel	162	21	76	59	6	13,0	46,9	36,4	3,7
Leipzig	234	48	93	80	13	20,5	39,7	34,2	5,6
Lübeck	150	22	70	52	6	14,7	46,7	34,7	4,0
Magdeburg	148	19	72	47	10	12,8	48,6	31,8	6,8
Mainz	161	23	69	57	12	14,3	42,9	35,4	7,5
Mannheim	189	45	98	38	8	23,8	51,9	20,1	4,2
Marburg	297	31	105	130	31	10,4	35,4	43,8	10,4
München LMU	618	104	256	216	42	16,8	41,4	35,0	6,8
Münster	142	42	61	33	6	29,6	43,0	23,2	4,2
Regensburg	178	32	85	53	8	18,0	47,8	29,8	4,5
Rostock	137	13	59	58	7	9,5	43,1	42,3	5,1
Tübingen	154	23	80	44	7	14,9	51,9	28,6	4,5
Ulm	256	40	128	79	9	15,6	50,0	30,9	3,5
Würzburg	147	45	63	33	6	30,6	42,9	22,4	4,1
Gesamt	5707	926	2454	1936	391	16,2	43,0	33,9	6,9



### 3 Erster Abschnitt der Ärztlichen Prüfung

#### 3.4 Notenverteilung der bestandenen Prüfungen nach Hochschulen

##### 3.4.2 Frühjahr 2017

	Teilnehmer	Notenverteilung							
		absolut				in Prozent			
		1	2	3	4	1	2	3	4
Bochum	44	0	6	30	8	0,0	13,6	68,2	18,2
Bonn	43	2	6	26	9	4,7	14,0	60,5	20,9
Dresden	39	2	8	23	6	5,1	20,5	59,0	15,4
Düsseldorf	4	0	1	3	0	0,0	25,0	75,0	0,0
Erlangen	148	19	64	51	14	12,8	43,2	34,5	9,5
Essen	41	1	8	24	8	2,4	19,5	58,5	19,5
Frankfurt	42	2	7	23	10	4,8	16,7	54,8	23,8
Freiburg	55	2	11	29	13	3,6	20,0	52,7	23,6
Gießen	147	16	59	56	16	10,9	40,1	38,1	10,9
Greifswald	22	2	1	11	8	9,1	4,5	50,0	36,4
Göttingen	193	24	79	74	16	12,4	40,9	38,3	8,3
Halle	53	1	9	26	17	1,9	17,0	49,1	32,1
Hamburg <sup>1</sup>	1								
Hannover <sup>1</sup>	1								
Heidelberg	47	6	12	20	9	12,8	25,5	42,6	19,1
Homburg	53	0	15	23	15	0,0	28,3	43,4	28,3
Jena	39	0	1	28	10	0,0	2,6	71,8	25,6
Kiel	28	1	2	19	6	3,6	7,1	67,9	21,4
Leipzig	35	0	7	16	12	0,0	20,0	45,7	34,3
Lübeck	32	0	3	22	7	0,0	9,4	68,8	21,9
Magdeburg	27	0	6	16	5	0,0	22,2	59,3	18,5
Mainz	202	26	78	82	16	12,9	38,6	40,6	7,9
Mannheim	15	0	3	10	2	0,0	20,0	66,7	13,3
Marburg	81	1	13	52	15	1,2	16,0	64,2	18,5
München LMU	132	6	33	74	19	4,5	25,0	56,1	14,4
Münster	118	25	48	38	7	21,2	40,7	32,2	5,9
Regensburg	36	2	12	19	3	5,6	33,3	52,8	8,3
Rostock	43	1	6	24	12	2,3	14,0	55,8	27,9
Tübingen	148	18	76	45	9	12,2	51,4	30,4	6,1
Ulm	42	2	10	23	7	4,8	23,8	54,8	16,7
Würzburg	128	38	54	28	8	29,7	42,2	21,9	6,2
Gesamt	2039	197	638	916	288	9,7	31,3	44,9	14,1

<sup>1</sup> Aus Datenschutzgründen werden Ergebnisse einzelner Teilnehmer nicht angegeben, bei den Berechnungen aber berücksichtigt.