

Institut für medizinische und pharmazeutische Prüfungsfragen

Schriftlicher Teil des Ersten Abschnitts der Ärztlichen Prüfung

Herbst 2009

Ergebnisinformation

gewertete Aufgaben: 319

Stand: 4.9.2009

Bestehensgrenze: 183

Hochschule	Gesamtteilnehmer						Referenzgruppe					
	Teilnehmer	Misserfolge abs.	Misserfolge in %	Mittelw. abs.	Mittelw. in %	Std. abw.	Teilnehmer	Misserfolge abs.	Misserfolge in %	Mittelw. abs.	Mittelw. in %	Std. abw.
Aachen	2	1	50,0	188,5	59,1	13,4	0					
Berlin	315	65	20,6	218,5	68,5	42,1	177	9	5,1	240,3	75,3	31,9
Bochum	210	31	14,8	215,6	67,6	34,4	154	8	5,2	227,5	71,3	27,5
Bonn	230	47	20,4	215,8	67,6	35,2	162	9	5,6	229,7	72,0	26,2
Dresden	195	25	12,8	221,4	69,4	30,7	167	12	7,2	225,9	70,8	27,6
Düsseldorf	226	20	8,8	223,8	70,2	32,0	161	1	0,6	236,3	74,1	24,5
Erlangen	148	13	8,8	230,1	72,1	31,9	98	3	3,1	241,2	75,6	26,8
Essen	154	34	22,1	208,4	65,3	36,7	106	15	14,2	220,8	69,2	32,9
Frankfurt	339	53	15,6	218,8	68,6	36,2	261	17	6,5	228,3	71,6	30,9
Freiburg	289	20	6,9	231,8	72,7	34,8	246	8	3,3	238,1	74,6	30,5
Gießen	196	45	23,0	210,2	65,9	37,5	110	5	4,5	231,8	72,7	27,4
Göttingen	181	21	11,6	227,2	71,2	34,0	113	4	3,5	240,7	75,4	28,4
Greifswald	165	19	11,5	226,1	70,9	33,2	127	3	2,4	237,8	74,5	26,1
Halle	214	34	15,9	219,1	68,7	34,6	129	6	4,7	232,7	73,0	28,5
Hamburg	332	52	15,7	216,6	67,9	33,1	274	24	8,8	224,0	70,2	28,3
Hannover	13	12	92,3	163,7	51,3	18,3	0					
Heidelberg	275	23	8,4	237,8	74,5	37,1	224	13	5,8	245,5	76,9	34,3
Homburg	164	27	16,5	217,6	68,2	34,6	124	6	4,8	228,1	71,5	28,1
Jena	206	18	8,7	230,8	72,3	32,7	174	3	1,7	238,1	74,6	25,8
Kiel	160	29	18,1	216,4	67,8	36,6	122	11	9,0	225,7	70,7	32,9
Köln	4	4	100,0	151,0	47,3	32,4	0					
Leipzig	282	25	8,9	226,7	71,1	31,6	244	14	5,7	231,0	72,4	30,5
Lübeck	150	8	5,3	232,5	72,9	30,6	122	3	2,5	239,2	75,0	26,7
Magdeburg	169	12	7,1	227,3	71,3	31,6	136	3	2,2	235,1	73,7	26,3
Mainz	186	37	19,9	215,6	67,6	37,1	99	6	6,1	233,2	73,1	30,3
Mannheim	156	15	9,6	231,9	72,7	37,6	135	9	6,7	236,9	74,3	36,3
Marburg	289	70	24,2	211,6	66,3	37,5	242	45	18,6	218,5	68,5	35,4
München	738	57	7,7	230,0	72,1	32,8	603	20	3,3	237,1	74,3	29,0
Münster	167	34	20,4	222,0	69,6	43,2	120	7	5,8	239,1	74,9	32,2
Regensburg	161	16	9,9	238,4	74,7	36,8	138	9	6,5	244,8	76,8	33,1
Rostock	161	17	10,6	226,1	70,9	30,7	121	3	2,5	237,0	74,3	21,8
Tübingen	220	49	22,3	220,4	69,1	45,9	138	9	6,5	242,1	75,9	33,2
Ulm	253	18	7,1	228,5	71,6	33,3	204	3	1,5	236,8	74,2	27,8
Würzburg	189	36	19,0	218,4	68,5	42,2	116	5	4,3	236,1	74,0	31,6
Gesamt	7139	987	13,8	223,2	70,0	36,3	5347	293	5,5	233,9	73,3	30,4

Referenzgruppe = Erstteilnehmer mit Mindeststudienzeit

Institut für medizinische und pharmazeutische Prüfungsfragen

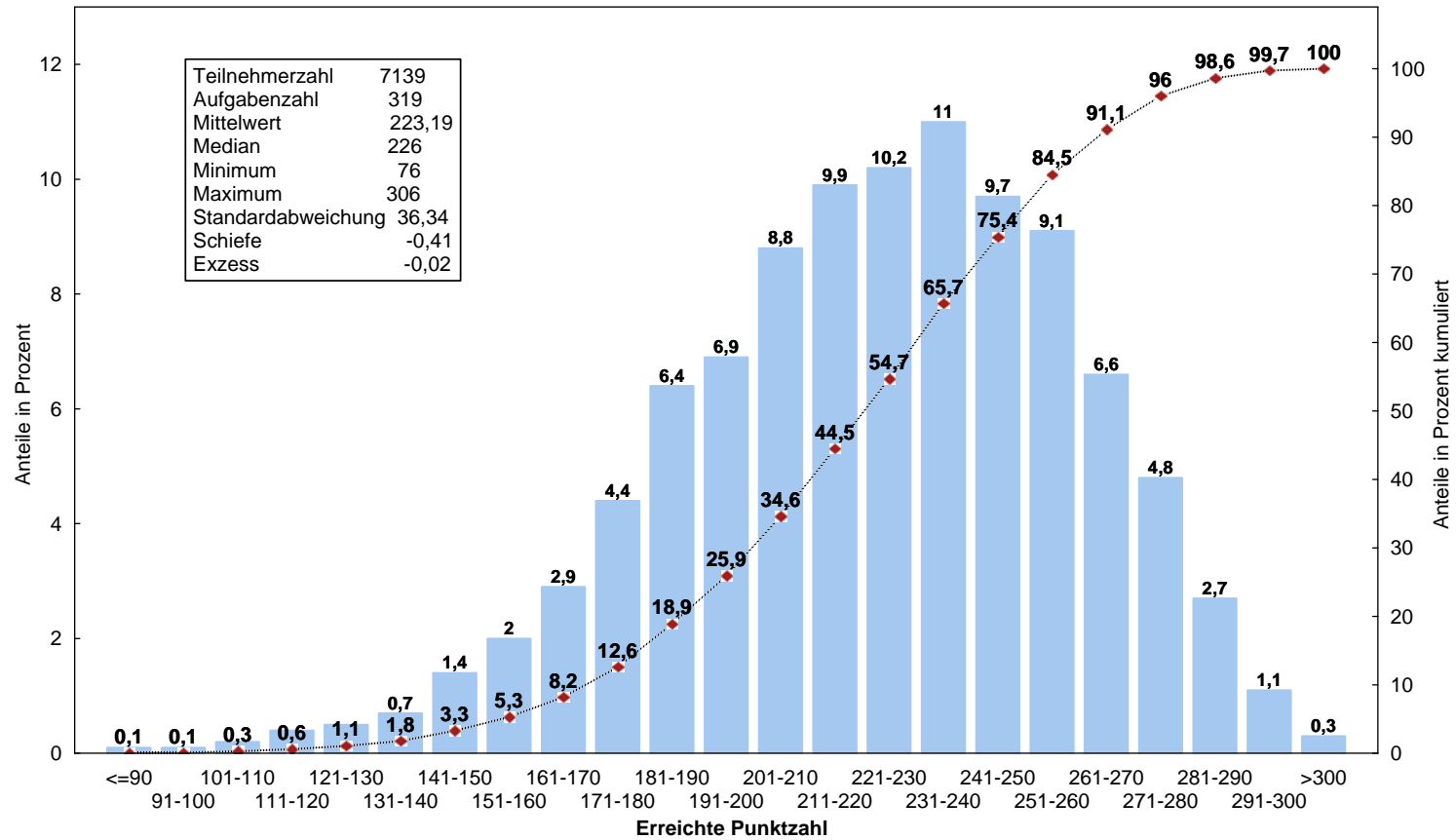
Schriftlicher Teil des Ersten Abschnitts der Ärztlichen Prüfung

Herbst 2009

Fachergebnisse in Prozent

Hochschule	Physik	Physiologie	Chemie und Biochemie/ Molekularbiologie	Biologie	Anatomie	Psychologie u. Soziologie
	Aufgabenzahlen					
	15	65	80	19	80	60
Aachen	36,7	65,4	53,8	50,0	56,3	71,7
Berlin	55,2	71,9	69,3	57,8	68,1	70,9
Bochum	51,9	69,9	69,7	55,8	65,3	73,1
Bonn	50,9	69,0	69,3	53,8	67,5	72,6
Dresden	55,4	72,8	70,7	58,8	69,1	71,3
Düsseldorf	52,3	72,0	70,4	58,7	72,3	73,1
Erlangen	59,3	74,1	74,1	60,0	69,8	77,6
Essen	53,0	66,8	64,7	55,1	64,3	72,4
Frankfurt	57,1	70,0	68,0	59,9	68,7	73,3
Freiburg	60,9	75,5	73,7	64,4	71,8	75,0
Gießen	55,5	68,3	65,0	53,8	64,4	72,9
Göttingen	52,2	72,6	72,3	59,1	71,5	76,5
Greifswald	56,2	74,7	72,0	61,7	71,3	71,3
Halle	54,5	71,0	67,3	60,1	69,6	73,2
Hamburg	53,6	69,9	65,7	58,8	68,9	74,0
Hannover	37,9	55,4	51,6	40,1	47,6	58,3
Heidelberg	61,8	77,7	75,9	66,9	72,0	78,4
Homburg	57,4	72,5	67,0	55,2	68,6	71,5
Jena	56,5	76,1	72,7	59,1	72,7	75,4
Kiel	52,3	70,9	64,3	55,8	71,3	72,4
Köln	45,0	42,3	47,2	40,8	41,6	63,3
Leipzig	60,0	74,5	71,3	60,8	70,5	73,7
Lübeck	54,7	76,2	73,5	59,2	74,4	75,3
Magdeburg	57,3	74,4	74,4	57,0	70,6	72,5
Mainz	50,7	72,6	67,5	58,2	65,3	72,4
Mannheim	58,3	76,3	72,4	64,1	70,6	78,2
Marburg	50,8	69,3	68,4	55,9	62,9	72,3
München	57,4	75,7	74,0	63,5	69,8	75,1
Münster	57,4	72,2	69,3	58,6	68,4	75,2
Regensburg	61,6	76,9	76,8	64,6	74,1	77,0
Rostock	55,7	76,0	72,8	57,6	69,6	72,5
Tübingen	55,3	71,9	68,8	59,6	67,7	74,6
Ulm	58,8	73,8	72,8	59,1	72,3	74,1
Würzburg	55,4	70,4	69,1	57,2	67,8	73,3
Gesamt	55,9	72,8	70,5	59,4	69,3	73,9

Erster Abschnitt der Ärztlichen Prüfung Herbst 2009 Histogramm der Punktzahlen



Lesebeispiel: 6,9% aller Prüfungsteilnehmer haben eine Punktzahl zwischen 191 und 200;
54,7% haben eine Punktzahl, die kleiner ist als 231.

Institut für medizinische und pharmazeutische Prüfungsfragen

Schriftlicher Teil des Zweiten Abschnitts der Ärztlichen Prüfung

Herbst 2009

Ergebnisinformation

gewertete Aufgaben: 318

Stand: 2.11.2009

Bestehensgrenze: 189

Hochschule	Gesamtteilnehmer					Referenzgruppe						
	Teilnehmer	Misserfolge abs.	Misserfolge in %	Mittelw. abs.	Mittelw. in %	Std. abw.	Teilnehmer	Misserfolge abs.	Misserfolge in %	Mittelw. abs.	Mittelw. in %	Std. abw.
Aachen	161	7	4,3	231,8	72,9	26,9	99	0	0,0	245,7	77,3	17,0
Berlin	348	36	10,3	221,9	69,8	27,4	99	4	4,0	235,1	73,9	26,8
Bochum	195	12	6,2	230,5	72,5	25,3	117	2	1,7	239,1	75,2	20,0
Bonn	154	8	5,2	233,6	73,5	27,2	71	0	0,0	249,8	78,5	19,1
Dresden	151	8	5,3	230,7	72,5	25,0	91	2	2,2	239,5	75,3	21,4
Düsseldorf	157	14	8,9	230,8	72,6	29,6	84	0	0,0	250,0	78,6	18,4
Erlangen	180	10	5,6	230,4	72,5	28,0	84	0	0,0	245,4	77,2	21,4
Essen	146	22	15,1	222,9	70,1	30,0	71	0	0,0	241,5	75,9	20,3
Frankfurt	231	27	11,7	222,8	70,1	27,7	121	2	1,7	238,0	74,8	20,2
Freiburg	160	7	4,4	240,8	75,7	27,2	63	0	0,0	249,9	78,6	18,2
Gießen	145	25	17,2	219,2	68,9	29,1	68	1	1,5	236,6	74,4	20,8
Göttingen	209	14	6,7	231,5	72,8	25,5	80	0	0,0	242,7	76,3	17,7
Greifswald	113	5	4,4	234,5	73,8	24,8	63	0	0,0	245,4	77,2	20,9
Halle	135	8	5,9	224,5	70,6	23,7	90	2	2,2	229,3	72,1	20,1
Hamburg	231	20	8,7	229,2	72,1	26,7	103	1	1,0	242,8	76,3	19,1
Hannover	202	8	4,0	232,9	73,2	26,0	128	0	0,0	245,7	77,3	17,9
Heidelberg	211	10	4,7	238,6	75,0	25,4	134	2	1,5	244,4	76,9	20,2
Homburg	144	13	9,0	226,6	71,3	25,7	78	0	0,0	237,9	74,8	19,1
Jena	166	7	4,2	228,7	71,9	21,9	116	1	0,9	234,9	73,9	18,8
Kiel	112	22	19,6	216,5	68,1	30,6	54	0	0,0	235,6	74,1	20,7
Köln	136	8	5,9	225,8	71,0	24,6	57	0	0,0	241,8	76,0	20,1
Leipzig	218	4	1,8	230,0	72,3	22,5	129	1	0,8	237,4	74,7	18,7
Lübeck	95	9	9,5	229,9	72,3	29,3	51	2	3,9	243,3	76,5	25,4
Magdeburg	162	10	6,2	232,1	73,0	25,4	106	1	0,9	241,9	76,1	20,0
Mainz	203	18	8,9	229,1	72,1	29,0	73	0	0,0	249,9	78,6	17,6
Mannheim	96	10	10,4	228,2	71,7	33,5	67	2	3,0	232,2	73,0	32,1
Marburg	200	9	4,5	233,9	73,6	26,3	137	0	0,0	241,3	75,9	21,6
München LMU	268	19	7,1	229,1	72,0	25,6	113	1	0,9	241,3	75,9	20,9
München TU	196	10	5,1	241,0	75,8	25,6	106	1	0,9	250,1	78,6	18,8
Münster	169	17	10,1	230,0	72,3	29,4	77	0	0,0	245,7	77,3	19,4
Regensburg	117	5	4,3	241,1	75,8	26,4	86	0	0,0	250,2	78,7	17,6
Rostock	141	8	5,7	226,6	71,2	25,0	90	1	1,1	237,2	74,6	18,8
Tübingen	181	11	6,1	235,3	74,0	25,7	83	0	0,0	246,7	77,6	19,7
Ulm	195	17	8,7	232,6	73,2	28,2	136	0	0,0	244,3	76,8	17,3
Witten/Herdecke	12	1	8,3	231,3	72,7	25,2	2	1	50,0	210,5	66,2	50,2
Würzburg	130	7	5,4	241,0	75,8	28,9	64	0	0,0	255,6	80,4	19,9
Gesamt	6070	446	7,3	230,3	72,4	27,3	3191	27	0,8	242,3	76,2	20,8

Referenzgruppe = Erstteilnehmer mit Mindeststudienzeit

Institut für medizinische und pharmazeutische Prüfungsfragen

Schriftlicher Teil des Zweiten Abschnitts der Ärztlichen Prüfung

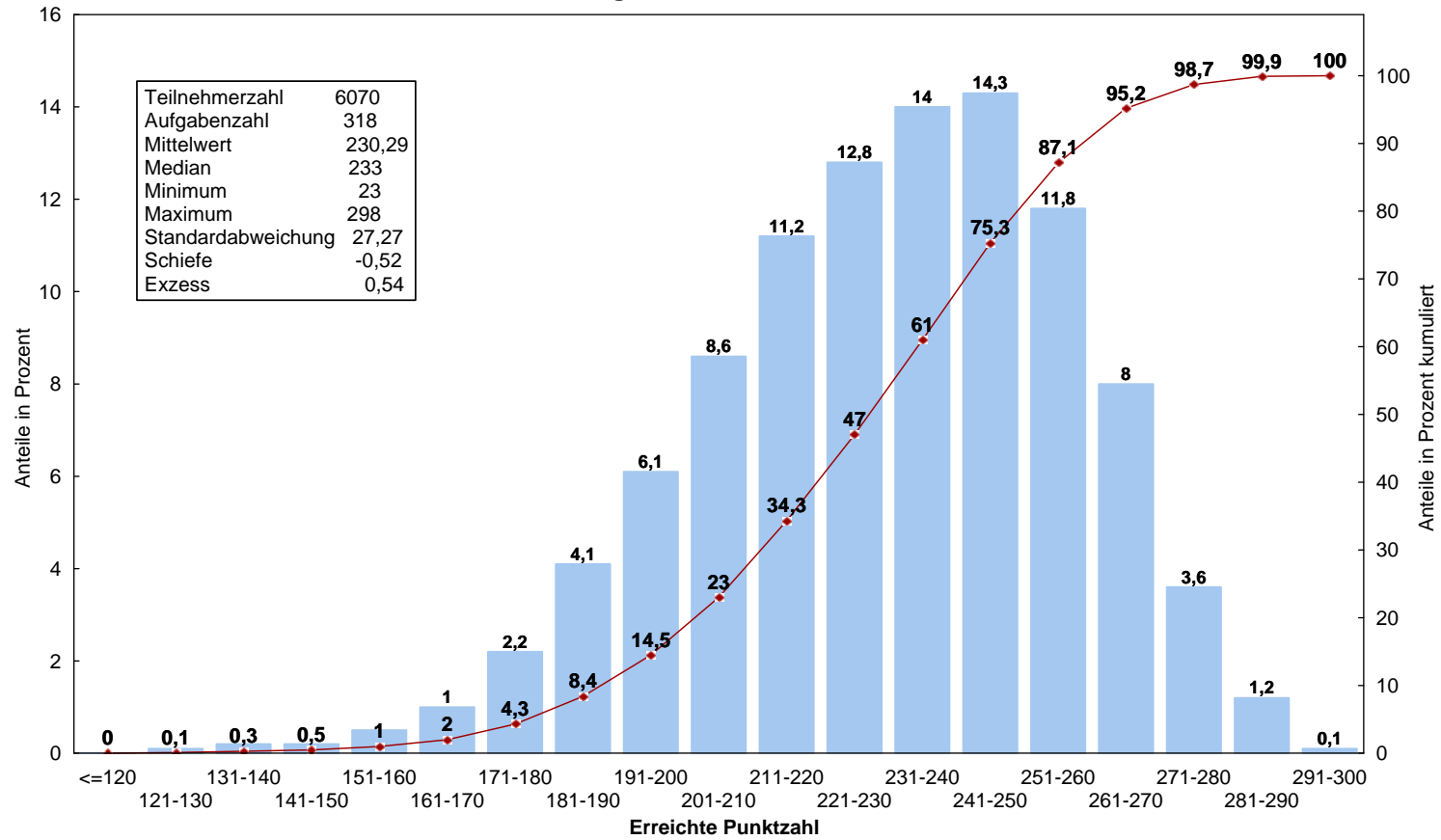
Herbst 2009

Ergebnisse in den Aufgabengruppen in Prozent

Hochschule	Einzelaufgaben	Fallstudien
	Aufgabenanzahlen	
	139	179
Aachen	72,1	73,5
Berlin	68,6	70,7
Bochum	71,3	73,4
Bonn	71,9	74,7
Dresden	71,8	73,2
Düsseldorf	71,6	73,3
Erlangen	71,6	73,1
Essen	69,4	70,6
Frankfurt	68,8	71,0
Freiburg	74,5	76,6
Gießen	68,3	69,4
Göttingen	72,1	73,3
Greifswald	72,9	74,4
Halle	69,4	71,6
Hamburg	70,8	73,1
Hannover	72,1	74,1
Heidelberg	74,3	75,6
Homburg	70,2	72,1
Jena	71,2	72,4
Kiel	66,6	69,2
Köln	70,6	71,3
Leipzig	70,9	73,4
Lübeck	71,5	72,9
Magdeburg	71,6	74,1
Mainz	70,8	73,1
Mannheim	70,5	72,7
Marburg	72,6	74,3
München LMU	70,7	73,1
München TU	74,2	77,0
Münster	71,7	72,8
Regensburg	74,5	76,8
Rostock	70,5	71,8
Tübingen	72,6	75,1
Ulm	71,7	74,3
Witten/Herdecke	71,5	73,7
Würzburg	74,5	76,8
Gesamt	71,3	73,3

Zweiter Abschnitt der Ärztlichen Prüfung Herbst 2009

Histogramm der Punktzahlen



Lesebeispiel: 6,1% aller Prüfungsteilnehmer haben eine Punktzahl zwischen 191 und 200;
47% haben eine Punktzahl, die kleiner ist als 231.