

Institut für medizinische und pharmazeutische Prüfungsfragen

Schriftlicher Teil des Ersten Abschnitts der Ärztlichen Prüfung

Herbst 2008

Ergebnisinformation

gewertete Aufgaben: 317

Stand: 5.9.2008

Bestehensgrenze: 184

Hochschule	Gesamtteilnehmer						Referenzgruppe					
	Teil- nehmer	Misserfolge abs.	in %	Mittelw. abs.	in %	Std. abw.	Teil- nehmer	Misserfolge abs.	in %	Mittelw. abs.	in %	Std. abw.
Aachen ¹	16	15	93,8	147,1	46,4	30,2	1					
Berlin	294	67	22,8	215,0	67,8	43,7	181	11	6,1	236,3	74,5	33,0
Bochum	187	27	14,4	219,6	69,3	37,7	124	5	4,0	234,3	73,9	29,4
Bonn	199	36	18,1	220,8	69,7	38,8	140	9	6,4	235,5	74,3	31,6
Dresden	214	25	11,7	228,2	72,0	32,7	176	10	5,7	234,8	74,1	28,3
Düsseldorf	227	13	5,7	231,7	73,1	30,7	172	2	1,2	240,2	75,8	25,4
Erlangen	175	22	12,6	230,3	72,6	38,9	114	3	2,6	248,6	78,4	30,6
Essen	199	35	17,6	217,8	68,7	36,6	128	12	9,4	230,2	72,6	32,9
Frankfurt	361	60	16,6	217,3	68,6	36,0	247	13	5,3	229,0	72,2	30,4
Freiburg	257	29	11,3	231,1	72,9	36,9	216	9	4,2	239,2	75,5	29,4
Gießen	178	44	24,7	211,0	66,6	38,1	90	2	2,2	235,7	74,4	25,8
Göttingen	231	16	6,9	228,9	72,2	31,3	122	0	0,0	242,3	76,4	25,8
Greifswald	148	9	6,1	232,8	73,4	32,8	122	0	0,0	242,2	76,4	25,8
Halle	208	23	11,1	225,7	71,2	35,6	117	1	0,9	240,9	76,0	29,7
Hamburg	346	54	15,6	218,6	68,9	35,1	294	29	9,9	224,3	70,8	30,9
Hannover	23	15	65,2	169,7	53,5	26,1	0					
Heidelberg	269	23	8,6	238,4	75,2	39,1	218	8	3,7	247,4	78,0	33,1
Homburg	174	28	16,1	217,7	68,7	36,3	119	4	3,4	230,6	72,7	26,4
Jena	225	25	11,1	223,7	70,6	35,2	183	4	2,2	232,8	73,4	28,5
Kiel	165	38	23,0	214,4	67,6	42,3	132	18	13,6	225,2	71,0	35,2
Köln	5	3	60,0	164,0	51,7	25,3	0					
Leipzig	290	26	9,0	226,9	71,6	31,5	235	7	3,0	233,8	73,8	26,3
Lübeck	132	18	13,6	226,6	71,5	36,3	104	5	4,8	236,2	74,5	28,9
Magdeburg	183	21	11,5	222,8	70,3	34,5	146	5	3,4	232,0	73,2	27,6
Mainz	183	30	16,4	220,8	69,7	36,1	110	6	5,5	236,6	74,6	28,8
Mannheim	144	13	9,0	235,9	74,4	34,4	134	12	9,0	236,2	74,5	35,0
Marburg	305	44	14,4	221,6	69,9	35,7	251	15	6,0	229,1	72,3	30,2
München	696	62	8,9	230,3	72,7	33,1	547	20	3,7	237,8	75,0	28,6
Münster	180	36	20,0	219,1	69,1	43,5	117	6	5,1	238,9	75,4	33,7
Regensburg	152	14	9,2	234,5	74,0	35,8	126	4	3,2	243,3	76,7	29,9
Rostock	157	13	8,3	229,6	72,4	31,9	117	2	1,7	239,6	75,6	26,1
Tübingen	184	49	26,6	210,5	66,4	51,0	104	6	5,8	239,6	75,6	33,1
Ulm	217	17	7,8	230,4	72,7	33,2	176	4	2,3	239,2	75,4	27,1
Würzburg	158	23	14,6	223,0	70,4	39,9	102	8	7,8	235,2	74,2	36,7
Gesamt	7082	973	13,7	224,1	70,7	37,4	5165	240	4,6	235,8	74,4	30,3

Referenzgruppe = Erstteilnehmer mit Mindeststudienzeit

Die Misserfolgsquoten sind unter Berücksichtigung des Nachteilsverbots (§ 14 Abs. 4 Satz 5 ÄAppO) ermittelt.

¹ Aus Datenschutzgründen werden Ergebnisse einzelner Teilnehmer nicht angegeben, bei den Berechnungen aber berücksichtigt.

Institut für medizinische und pharmazeutische Prüfungsfragen

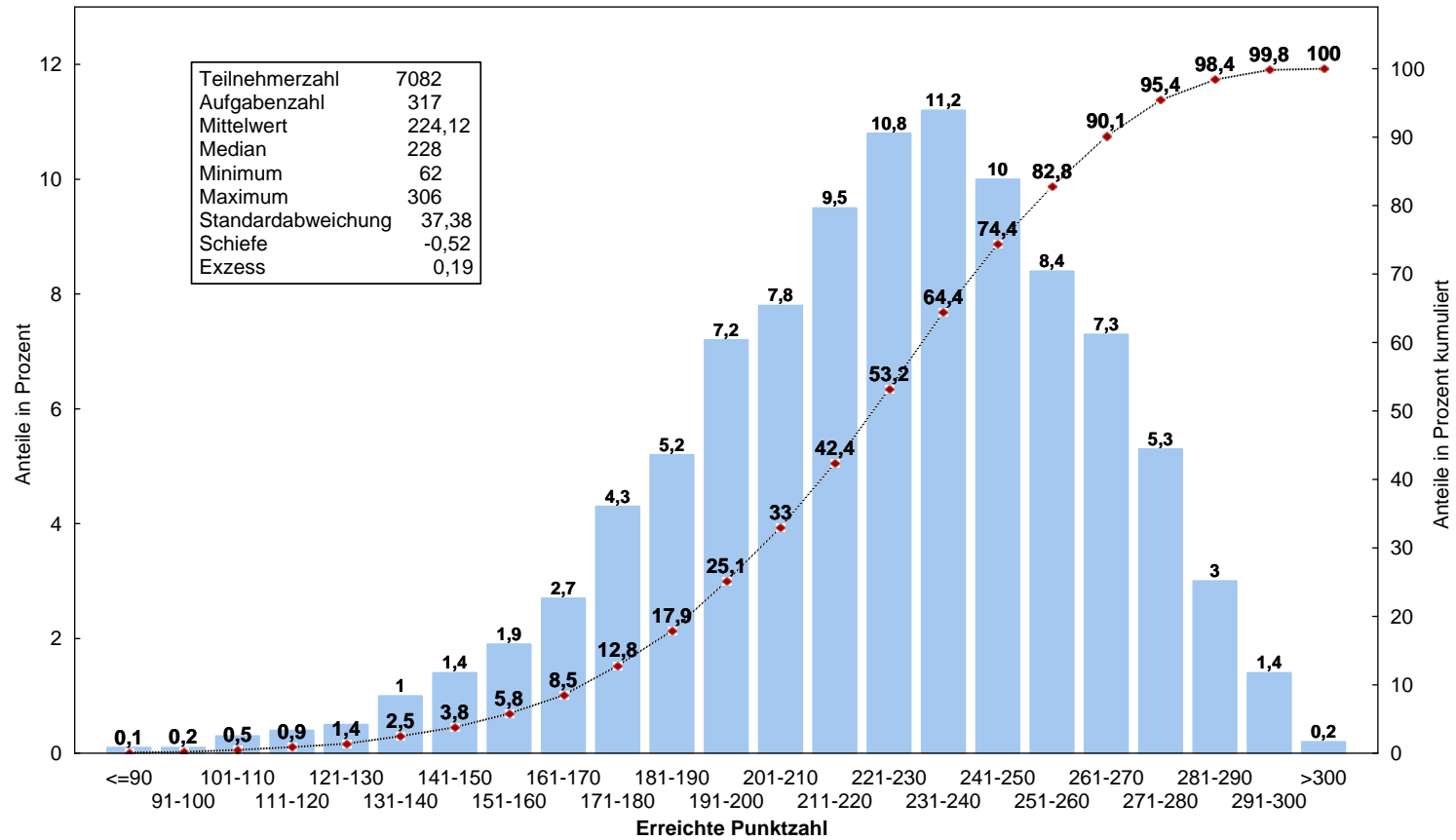
Schriftlicher Teil des Ersten Abschnitts der Ärztlichen Prüfung

Herbst 2008

Fachergebnisse in Prozent

Hochschule	Physik	Physiologie	Chemie und Biochemie/ Molekularbiologie	Biologie	Anatomie	Psychologie u. Soziologie
	Aufgabenanzahlen					
	15	65	80	19	80	58
Aachen	48,3	48,6	41,8	42,1	41,4	58,1
Berlin	59,9	71,5	67,2	63,9	68,9	66,4
Bochum	56,5	71,8	70,3	67,4	67,7	71,1
Bonn	61,5	72,6	69,9	67,4	67,5	71,8
Dresden	63,3	76,2	71,8	69,8	71,2	71,4
Düsseldorf	62,1	76,1	72,3	70,4	74,7	72,4
Erlangen	68,2	76,1	72,7	67,1	68,9	76,9
Essen	63,0	71,6	68,4	63,1	67,2	71,2
Frankfurt	64,1	72,8	66,8	70,0	67,1	68,9
Freiburg	64,8	77,4	72,7	70,7	72,2	72,0
Gießen	61,3	70,9	62,5	64,9	66,3	69,6
Göttingen	60,0	76,6	72,0	67,5	71,0	74,1
Greifswald	63,6	77,2	73,1	69,6	74,5	72,1
Halle	64,3	74,0	67,9	71,0	72,8	72,2
Hamburg	63,1	73,7	65,6	68,5	68,6	70,4
Hannover	41,4	58,1	47,8	49,9	49,2	66,6
Heidelberg	68,1	78,7	74,4	75,9	74,2	75,5
Homburg	64,0	73,1	66,0	66,2	67,9	70,5
Jena	61,4	76,7	66,4	67,6	71,0	72,0
Kiel	57,7	72,5	63,6	67,5	68,9	68,6
Köln	33,3	55,1	43,8	50,5	50,0	66,6
Leipzig	70,0	75,8	70,2	70,5	70,3	71,4
Lübeck	61,4	76,7	71,5	66,7	70,4	71,3
Magdeburg	66,0	72,9	71,6	66,4	69,2	69,2
Mainz	60,4	74,5	68,3	67,5	68,3	71,1
Mannheim	65,7	79,1	71,6	73,2	73,9	76,4
Marburg	59,6	72,8	70,9	67,9	66,8	72,9
München	66,9	78,0	72,4	72,4	69,1	73,6
Münster	63,7	73,2	66,9	64,6	68,3	71,5
Regensburg	69,8	77,7	73,3	69,5	73,5	73,9
Rostock	63,7	78,4	73,3	70,0	71,4	68,9
Tübingen	63,5	69,8	64,8	65,7	63,7	69,5
Ulm	64,3	77,0	72,2	70,1	71,9	72,7
Würzburg	61,7	73,5	70,0	70,6	69,2	71,1
Gesamt	63,5	74,8	69,6	68,7	69,6	71,6

Erster Abschnitt der Ärztlichen Prüfung Herbst 2008 Histogramm der Punktzahlen



Lesebeispiel: 7,2% aller Prüfungsteilnehmer haben eine Punktzahl zwischen 191 und 200;
53,2% haben eine Punktzahl, die kleiner ist als 231.

Institut für medizinische und pharmazeutische Prüfungsfragen

Schriftlicher Teil des Zweiten Abschnitts der Ärztlichen Prüfung

Herbst 2008

Ergebnisinformation

gewertete Aufgaben: 318

Stand: 30.10.2008

Bestehensgrenze: 189

Hochschule	Gesamtteilnehmer					Referenzgruppe						
	Teilnehmer	Misserfolge abs.	Misserfolge in %	Mittelw. abs.	Mittelw. in %	Std. abw.	Teilnehmer	Misserfolge abs.	Misserfolge in %	Mittelw. abs.	Mittelw. in %	Std. abw.
Aachen	154	6	3,9	236,1	74,2	26,0	91	0	0,0	246,2	77,4	20,1
Berlin	371	30	8,1	227,9	71,7	26,8	143	2	1,4	237,9	74,8	20,9
Bochum	170	4	2,4	232,6	73,1	21,3	114	1	0,9	238,7	75,1	19,3
Bonn	108	13	12,0	230,4	72,4	31,1	44	1	2,3	248,9	78,3	22,0
Dresden	114	4	3,5	237,7	74,7	24,9	53	0	0,0	248,0	78,0	17,4
Düsseldorf	199	9	4,5	233,8	73,5	23,3	110	0	0,0	245,0	77,1	17,5
Erlangen	150	10	6,7	234,7	73,8	28,1	85	1	1,2	245,1	77,1	21,6
Essen	139	15	10,8	227,1	71,4	30,3	80	2	2,5	240,9	75,8	22,4
Frankfurt	193	16	8,3	229,0	72,0	27,1	116	3	2,6	237,7	74,7	22,9
Freiburg	188	3	1,6	246,5	77,5	21,5	55	0	0,0	252,3	79,4	17,4
Gießen	150	7	4,7	231,8	72,9	23,8	74	0	0,0	241,2	75,8	19,2
Göttingen	205	7	3,4	233,1	73,3	25,3	62	0	0,0	247,2	77,7	21,7
Greifswald	108	1	0,9	237,4	74,6	18,7	69	1	1,4	240,6	75,7	18,3
Halle	122	7	5,7	225,2	70,8	23,7	88	1	1,1	231,7	72,9	21,4
Hamburg	274	13	4,7	229,0	72,0	22,6	115	2	1,7	236,9	74,5	18,6
Hannover	196	3	1,5	234,1	73,6	23,1	125	1	0,8	240,3	75,6	20,8
Heidelberg	175	6	3,4	242,1	76,1	22,3	92	2	2,2	245,3	77,1	19,6
Homburg	131	11	8,4	229,0	72,0	26,1	82	1	1,2	239,7	75,4	20,8
Jena	146	6	4,1	231,0	72,7	21,4	104	2	1,9	234,1	73,6	19,6
Kiel	128	9	7,0	225,1	70,8	27,1	77	1	1,3	235,6	74,1	20,2
Köln	169	18	10,7	227,1	71,4	29,6	64	1	1,6	240,0	75,5	23,1
Leipzig	207	6	2,9	232,8	73,2	22,5	138	0	0,0	238,0	74,8	19,7
Lübeck	110	4	3,6	234,5	73,7	24,6	66	1	1,5	242,4	76,2	19,4
Magdeburg	124	3	2,4	241,1	75,8	20,7	77	0	0,0	246,0	77,4	15,8
Mainz	188	9	4,8	231,0	72,6	24,5	62	0	0,0	241,9	76,1	17,0
Mannheim	137	6	4,4	231,9	72,9	24,6	87	0	0,0	239,6	75,3	21,2
Marburg	168	12	7,1	230,8	72,6	27,0	107	2	1,9	239,7	75,4	21,2
München LMU	214	11	5,1	235,7	74,1	27,0	64	0	0,0	247,5	77,8	18,5
München TU	146	6	4,1	234,4	73,7	25,8	59	0	0,0	243,6	76,6	23,0
Münster	139	7	5,0	233,4	73,4	27,9	60	1	1,7	246,6	77,5	19,9
Regensburg	123	1	0,8	245,6	77,2	20,9	95	0	0,0	250,5	78,8	17,5
Rostock	96	4	4,2	225,1	70,8	22,5	61	1	1,6	233,1	73,3	19,7
Tübingen	159	4	2,5	237,1	74,6	22,2	68	0	0,0	242,7	76,3	17,8
Ulm	197	6	3,0	234,7	73,8	26,8	154	2	1,3	239,5	75,3	23,3
Witten/Herdecke	21	1	4,8	230,8	72,6	22,1	4	0	0,0	232,3	73,0	16,5
Würzburg	118	2	1,7	240,8	75,7	24,8	33	0	0,0	253,6	79,7	21,2
Gesamt	5737	280	4,9	233,2	73,3	25,4	2978	29	1,0	241,4	75,9	20,6

Referenzgruppe = Erstteilnehmer mit Mindeststudienzeit

Die Misserfolgsquoten sind unter Berücksichtigung des Nachteilsverbots (§ 14 Abs. 4 Satz 5 ÄAppO) ermittelt.

Institut für medizinische und pharmazeutische Prüfungsfragen

Schriftlicher Teil des Zweiten Abschnitts der Ärztlichen Prüfung

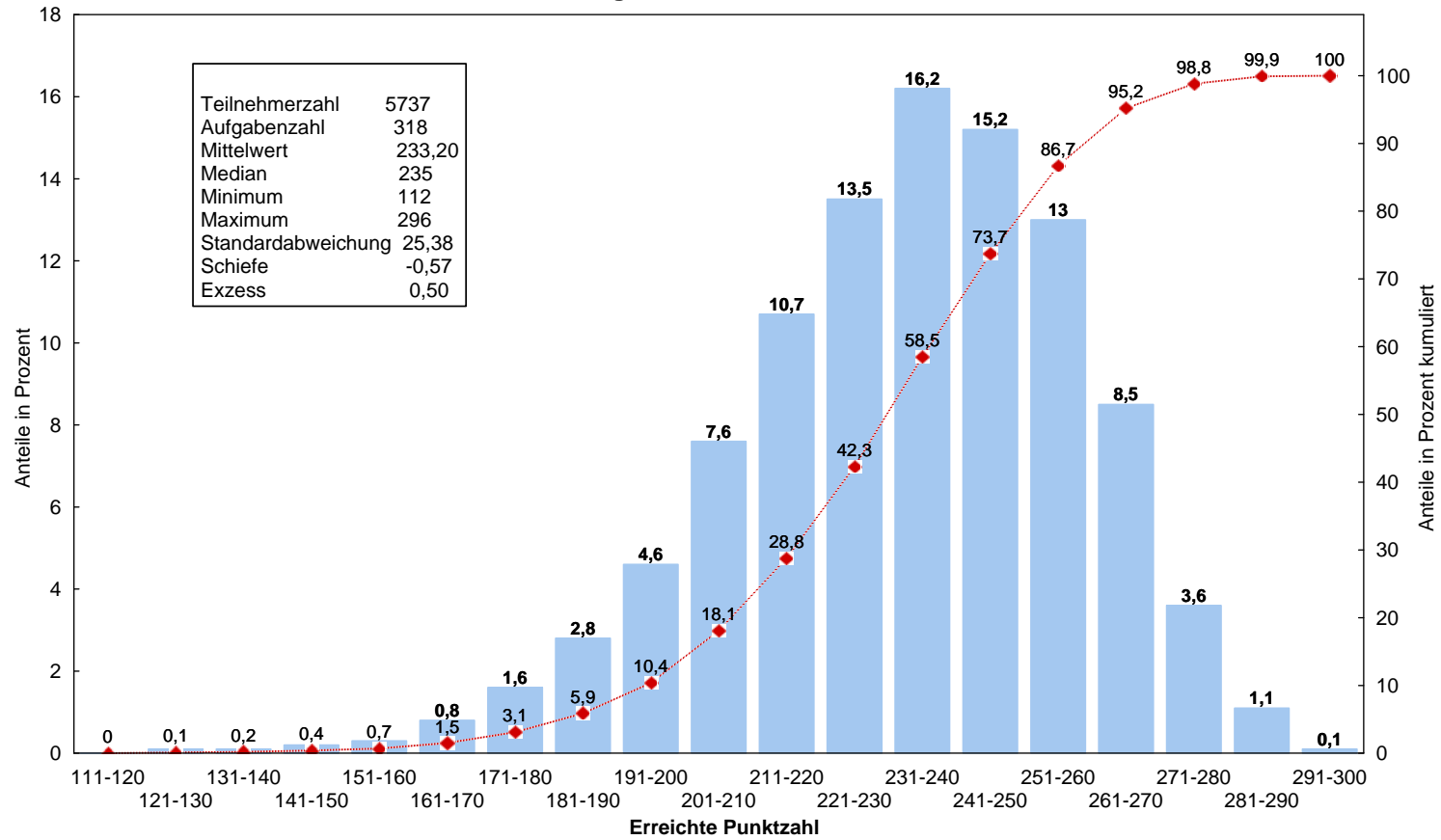
Herbst 2008

Ergebnisse in den Aufgabengruppen in Prozent

Hochschule	Einzelaufgaben	Fallstudien
	Aufgabenanzahlen	
	140	178
Aachen	75,0	73,6
Berlin	72,2	71,2
Bochum	73,4	72,9
Bonn	73,5	71,6
Dresden	74,9	74,6
Düsseldorf	74,1	73,1
Erlangen	74,8	73,0
Essen	72,4	70,6
Frankfurt	72,8	71,4
Freiburg	77,9	77,2
Gießen	73,5	72,4
Göttingen	74,0	72,7
Greifswald	76,0	73,6
Halle	71,3	70,4
Hamburg	72,2	71,9
Hannover	74,3	73,1
Heidelberg	77,2	75,3
Homburg	72,5	71,6
Jena	73,1	72,3
Kiel	70,8	70,7
Köln	72,4	70,6
Leipzig	73,4	73,1
Lübeck	74,3	73,3
Magdeburg	75,7	75,9
Mainz	73,7	71,8
Mannheim	73,4	72,5
Marburg	73,5	71,9
München LMU	74,9	73,5
München TU	74,0	73,5
Münster	74,0	72,9
Regensburg	78,7	76,1
Rostock	70,7	70,8
Tübingen	75,6	73,8
Ulm	74,4	73,3
Witten/Herdecke	73,3	72,0
Würzburg	76,4	75,2
Gesamt	74,0	72,8

Zweiter Abschnitt der Ärztlichen Prüfung Herbst 2008

Histogramm der Punktzahlen



Lesebeispiel: 4,6% aller Prüfungsteilnehmer haben eine Punktzahl zwischen 191 und 200;
42,3% haben eine Punktzahl, die kleiner ist als 231.