

Institut für medizinische und pharmazeutische Prüfungsfragen

Schriftlicher Teil des Ersten Abschnitts der Ärztlichen Prüfung

Frühjahr 2010

Ergebnisinformation

gewertete Aufgaben: 318

Stand: 31.3.2010

Bestehensgrenze: 184

Hochschule	Gesamtteilnehmer						Referenzgruppe					
	Teilnehmer	Misserfolge abs.	Misserfolge in %	Mittelw. abs.	Mittelw. in %	Std. abw.	Teilnehmer	Misserfolge abs.	Misserfolge in %	Mittelw. abs.	Mittelw. in %	Std. abw.
Berlin	362	68	18,8	217,4	68,4	39,6	243	19	7,8	231,9	72,9	33,1
Bochum	58	21	36,2	189,7	59,7	25,4	5	0	0,0	210,4	66,2	15,9
Bonn	86	27	31,4	194,5	61,2	33,2	2	0	0,0	286,5	90,1	3,5
Dresden	53	17	32,1	199,5	62,7	32,7	5	1	20,0	223,2	70,2	46,0
Düsseldorf ¹	76	23	30,3	199,5	62,7	29,3	1					
Erlangen	128	12	9,4	229,4	72,1	32,5	89	2	2,2	238,6	75,0	25,5
Essen	48	24	50,0	183,6	57,7	34,4	0					
Frankfurt ¹	93	31	33,3	192,7	60,6	33,3	1					
Freiburg	81	20	24,7	204,9	64,4	35,1	4	0	0,0	264,0	83,0	16,7
Gießen	182	30	16,5	217,3	68,3	36,3	112	4	3,6	232,8	73,2	30,0
Göttingen	195	22	11,3	222,0	69,8	30,3	103	1	1,0	236,7	74,4	23,8
Greifswald	31	4	12,9	216,8	68,2	28,8	0					
Halle	47	15	31,9	192,0	60,4	25,7	0					
Hamburg	105	24	22,9	195,7	61,6	25,7	2	0	0,0	247,0	77,7	22,6
Hannover	5	4	80,0	170,6	53,6	24,8	0					
Heidelberg	48	11	22,9	201,7	63,4	32,4	2	0	0,0	235,0	73,9	29,7
Homburg	79	17	21,5	199,9	62,9	27,3	0					
Jena ¹	61	16	26,2	200,5	63,1	26,4	1					
Kiel	40	19	47,5	181,6	57,1	32,5	0					
Köln	3	2	66,7	156,0	49,1	34,8	0					
Leipzig	57	17	29,8	195,9	61,6	26,1	3	1	33,3	211,0	66,4	35,1
Lübeck	40	9	22,5	200,3	63,0	31,5	0					
Magdeburg	14	3	21,4	195,7	61,5	18,5	0					
Mainz	202	38	18,8	213,3	67,1	35,8	104	5	4,8	230,2	72,4	28,1
Mannheim	23	11	47,8	191,8	60,3	36,7	0					
Marburg ¹	115	49	42,6	188,2	59,2	27,0	1					
München	163	48	29,4	198,1	62,3	32,3	2	0	0,0	258,0	81,1	25,5
Münster	136	15	11,0	224,9	70,7	37,1	100	3	3,0	235,6	74,1	31,3
Regensburg	35	9	25,7	196,9	61,9	29,4	0					
Rostock	27	9	33,3	196,9	61,9	21,8	0					
Tübingen	172	32	18,6	218,7	68,8	40,2	105	4	3,8	238,9	75,1	28,4
Ulm	55	15	27,3	201,4	63,3	27,4	0					
Würzburg	164	38	23,2	221,0	69,5	44,3	108	11	10,2	240,0	75,5	36,7
Gesamt	2984	700	23,5	208,2	65,5	36,3	993	53	5,3	234,9	73,9	30,7

Referenzgruppe = Erstteilnehmer mit Mindeststudienzeit

Die Misserfolgsquoten sind unter Berücksichtigung des Nachteilsverbots (§ 14 Abs. 4 Satz 5 ÄAppO) ermittelt.

¹ Aus Datenschutzgründen werden Ergebnisse einzelner Teilnehmer nicht angegeben, bei den Berechnungen aber berücksichtigt.

Institut für medizinische und pharmazeutische Prüfungsfragen

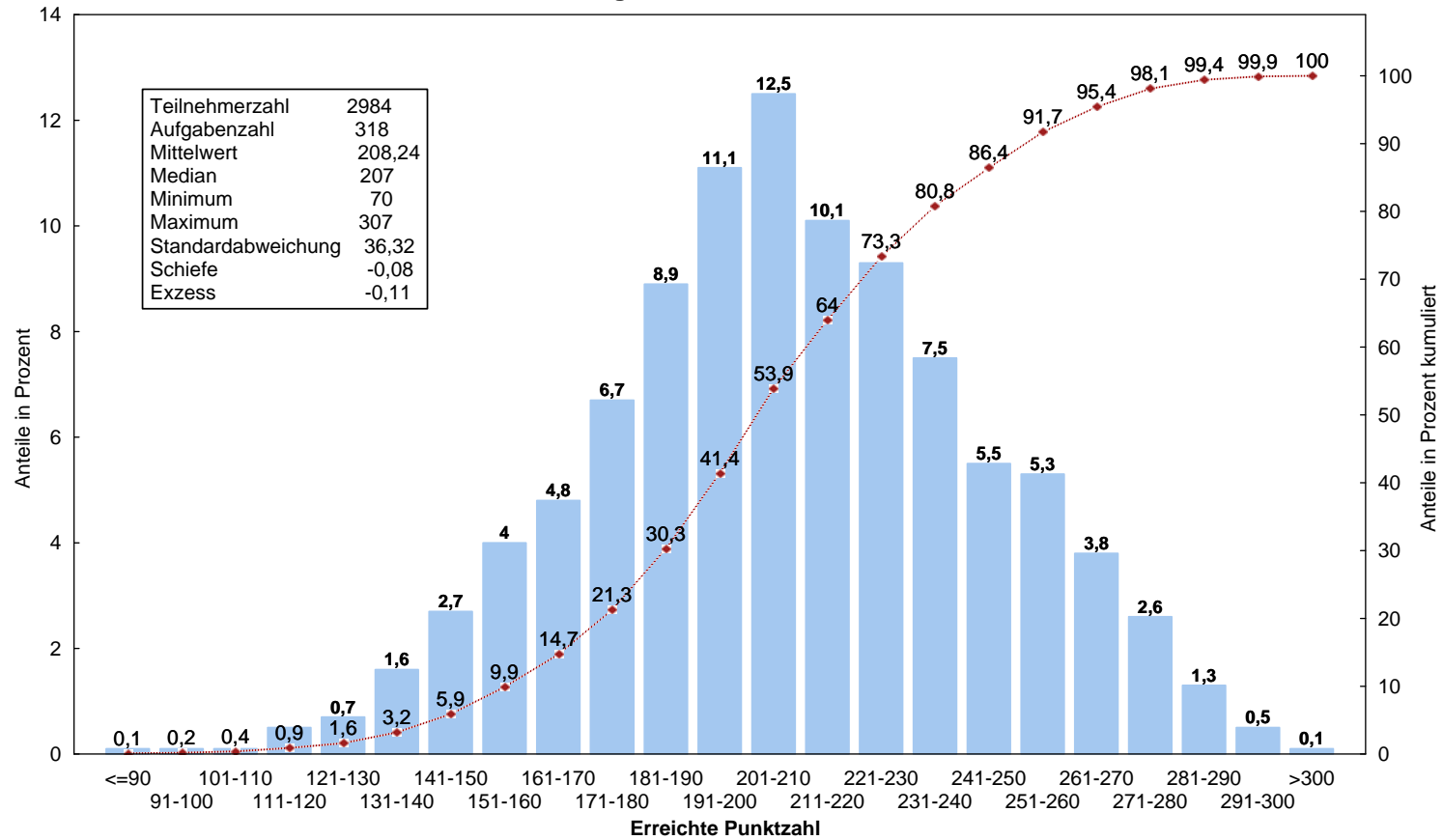
Schriftlicher Teil des Ersten Abschnitts der Ärztlichen Prüfung

Frühjahr 2010

Fachergebnisse in Prozent

Hochschule	Physik	Physiologie	Chemie und Biochemie/ Molekularbiologie	Biologie	Anatomie	Psychologie u. Soziologie
	Aufgabenanzahlen					
	20	59	80	19	80	60
Berlin	44,6	73,3	68,3	59,1	67,8	75,3
Bochum	34,4	62,1	61,0	47,4	56,9	71,5
Bonn	37,8	64,7	61,4	52,8	58,1	72,0
Dresden	40,8	66,7	62,9	53,5	61,3	70,7
Düsseldorf	35,9	66,9	63,1	51,0	61,9	71,9
Erlangen	49,2	75,7	73,7	61,2	69,0	81,9
Essen	34,8	60,1	56,8	47,0	55,9	70,0
Frankfurt	42,5	64,1	59,8	51,2	58,3	70,3
Freiburg	43,3	69,4	64,7	52,1	63,0	72,0
Gießen	48,3	73,3	66,7	60,0	65,3	78,9
Göttingen	43,9	72,2	70,3	62,2	68,4	79,7
Greifswald	41,5	72,3	68,2	58,9	69,5	74,2
Halle	36,1	63,4	57,7	49,7	60,8	71,9
Hamburg	39,7	65,3	57,4	53,3	60,8	74,3
Hannover	26,0	59,7	51,8	45,3	54,3	61,3
Heidelberg	40,7	67,3	62,8	60,1	59,3	74,5
Homburg	39,4	68,3	61,5	54,4	60,9	72,5
Jena	40,0	69,9	62,6	52,0	59,6	72,8
Kiel	32,5	61,1	51,3	45,1	60,5	68,4
Köln	28,3	46,9	49,6	40,4	47,5	62,2
Leipzig	36,9	65,4	62,9	52,1	57,8	72,5
Lübeck	38,6	68,1	63,4	52,2	61,3	71,0
Magdeburg	39,6	63,9	60,8	51,9	62,3	69,5
Mainz	43,9	73,9	66,5	59,0	63,3	76,4
Mannheim	39,1	64,3	61,3	50,6	53,4	74,4
Marburg	37,4	63,6	59,6	48,5	55,1	70,3
München	38,0	67,9	65,1	51,9	56,9	71,6
Münster	50,2	74,8	69,9	63,0	68,6	79,9
Regensburg	38,1	66,1	64,4	47,8	59,6	70,0
Rostock	39,6	65,9	63,1	53,2	58,2	71,7
Tübingen	43,9	73,6	68,4	59,4	66,9	78,4
Ulm	40,6	67,4	62,4	51,6	62,3	73,4
Würzburg	48,8	73,6	68,4	62,6	69,2	76,4
Gesamt	42,5	69,9	65,2	56,2	63,4	74,9

Erster Abschnitt der Ärztlichen Prüfung Frühjahr 2010 Histogramm der Punktzahlen



Lesebeispiel: 11,1% aller Prüfungsteilnehmer haben eine Punktzahl zwischen 191 und 200;
73,3% haben eine Punktzahl, die kleiner ist als 231.

Institut für medizinische und pharmazeutische Prüfungsfragen

Schriftlicher Teil des Zweiten Abschnitts der Ärztlichen Prüfung

Frühjahr 2010

Ergebnisinformation

gewertete Aufgaben: 320

Stand: 30.4.2010

Bestehensgrenze: 192

Hochschule	Gesamteilnehmer						Referenzgruppe					
	Teilnehmer	Misserfolge abs.	Misserfolge in %	Mittelw. abs.	Mittelw. in %	Std. abw.	Teilnehmer	Misserfolge abs.	Misserfolge in %	Mittelw. abs.	Mittelw. in %	Std. abw.
Aachen ¹	87	5	5,7	237,6	74,2	29,0	1					
Berlin	344	43	12,5	230,4	72,0	30,6	98	2	2,0	248,1	77,5	24,2
Bochum	35	5	14,3	222,2	69,4	37,3	4	0	0,0	229,8	71,8	24,7
Bonn	125	13	10,4	226,0	70,6	28,6	13	1	7,7	242,5	75,8	30,6
Dresden	126	3	2,4	240,4	75,1	24,4	35	0	0,0	249,8	78,1	18,9
Düsseldorf	125	7	5,6	229,0	71,6	26,9	13	0	0,0	263,0	82,2	23,3
Erlangen	136	7	5,1	239,0	74,7	30,8	65	1	1,5	250,6	78,3	24,2
Essen	108	23	21,3	209,8	65,6	25,3	5	1	20,0	234,2	73,2	25,1
Frankfurt	133	19	14,3	223,2	69,7	29,6	3	0	0,0	260,7	81,5	8,6
Freiburg	180	3	1,7	251,9	78,7	23,4	22	0	0,0	262,2	81,9	16,6
Gießen	170	33	19,4	223,6	69,9	35,9	52	1	1,9	246,6	77,0	25,2
Göttingen	180	14	7,8	232,2	72,6	29,8	64	1	1,6	242,0	75,6	20,8
Greifswald	41	3	7,3	236,3	73,8	25,2	7	0	0,0	257,3	80,4	11,3
Halle	86	7	8,1	229,4	71,7	25,6	3	0	0,0	254,0	79,4	11,8
Hamburg	157	15	9,6	230,8	72,1	29,5	14	0	0,0	238,4	74,5	24,3
Hannover	108	8	7,4	233,5	73,0	27,5	3	0	0,0	255,7	79,9	23,2
Heidelberg	160	7	4,4	242,8	75,9	26,6	27	0	0,0	255,7	79,9	15,1
Homburg	91	10	11,0	222,9	69,7	25,4	3	0	0,0	243,3	76,0	8,5
Jena	93	3	3,2	232,1	72,5	22,6	8	0	0,0	238,6	74,6	16,7
Kiel	113	11	9,7	225,7	70,5	27,4	15	0	0,0	253,7	79,3	14,2
Köln	142	23	16,2	225,9	70,6	33,3	34	0	0,0	251,3	78,5	24,4
Leipzig	118	6	5,1	233,9	73,1	25,1	18	0	0,0	250,3	78,2	17,8
Lübeck	81	7	8,6	235,6	73,6	30,2	0					
Magdeburg	35	1	2,9	229,8	71,8	23,2	0					
Mainz	171	16	9,4	232,2	72,6	30,8	47	1	2,1	250,7	78,3	24,4
Mannheim	51	6	11,8	230,3	72,0	33,7	8	0	0,0	253,8	79,3	15,6
Marburg	130	13	10,0	234,5	73,3	31,3	2	0	0,0	239,0	74,7	22,6
München LMU	228	20	8,8	236,7	74,0	28,5	13	0	0,0	245,4	76,7	23,5
München TU	151	10	6,6	242,5	75,8	27,8	6	0	0,0	240,0	75,0	18,7
Münster	137	8	5,8	235,6	73,6	28,2	64	0	0,0	249,4	77,9	17,8
Regensburg	55	4	7,3	239,9	75,0	25,4	8	0	0,0	244,4	76,4	19,8
Rostock	83	12	14,5	223,9	70,0	27,9	13	2	15,4	227,4	71,1	27,0
Tübingen	173	8	4,6	238,8	74,6	27,9	70	0	0,0	242,0	75,6	24,0
Ulm	105	7	6,7	234,3	73,2	24,9	9	0	0,0	243,1	76,0	16,0
Witten/Herdecke	25	0	0,0	240,6	75,2	20,2	9	0	0,0	236,7	74,0	20,8
Würzburg	129	2	1,6	247,4	77,3	26,6	53	0	0,0	252,8	79,0	19,9
Gesamt	4412	382	8,7	233,3	72,9	29,5	809	10	1,2	248,0	77,5	22,4

Referenzgruppe = Erstteilnehmer mit Mindeststudienzeit

¹ Aus Datenschutzgründen werden Ergebnisse einzelner Teilnehmer nicht angegeben, bei den Berechnungen aber berücksichtigt.

Institut für medizinische und pharmazeutische Prüfungsfragen

Schriftlicher Teil des Zweiten Abschnitts der Ärztlichen Prüfung

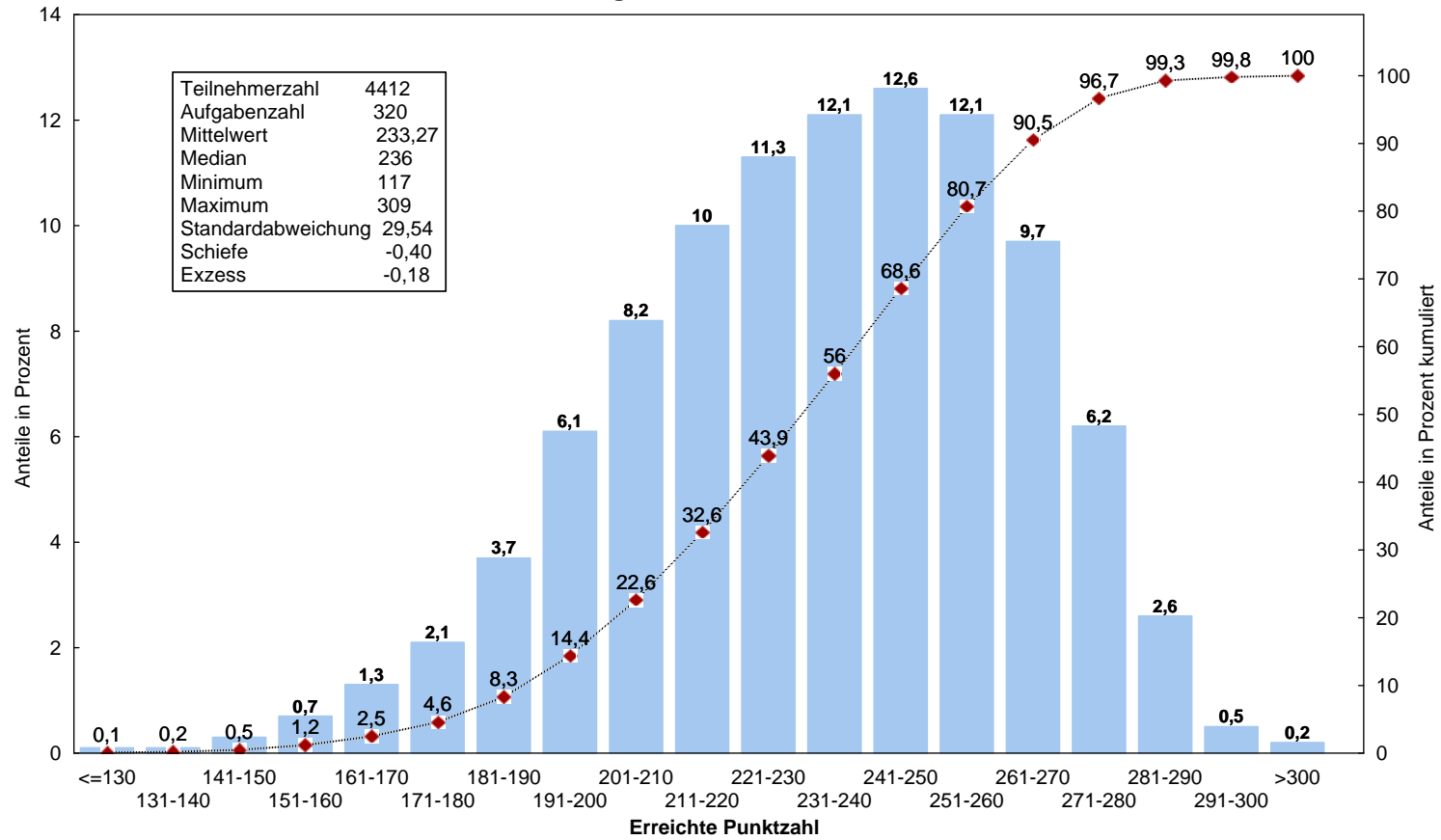
Frühjahr 2010

Ergebnisse in den Aufgabengruppen in Prozent

Hochschule	Einzelaufgaben	Fallstudien
	Aufgabenanzahlen	
	140	180
Aachen	76,2	72,7
Berlin	74,1	70,4
Bochum	71,9	67,5
Bonn	72,3	69,3
Dresden	76,3	74,2
Düsseldorf	73,9	69,7
Erlangen	76,6	73,2
Essen	68,4	63,4
Frankfurt	72,2	67,8
Freiburg	79,6	78,0
Gießen	72,1	68,1
Göttingen	74,3	71,2
Greifswald	75,1	72,9
Halle	73,9	69,9
Hamburg	74,6	70,2
Hannover	74,9	71,4
Heidelberg	78,1	74,1
Homburg	71,8	68,0
Jena	74,6	70,9
Kiel	72,6	69,0
Köln	72,8	68,9
Leipzig	74,9	71,7
Lübeck	75,3	72,3
Magdeburg	73,8	70,3
Mainz	74,7	70,9
Mannheim	74,1	70,3
Marburg	75,3	71,7
München LMU	76,0	72,4
München TU	77,5	74,4
Münster	75,1	72,5
Regensburg	76,7	73,6
Rostock	72,6	67,9
Tübingen	76,5	73,2
Ulm	75,7	71,3
Witten/Herdecke	76,3	74,4
Würzburg	77,8	76,9
Gesamt	74,8	71,4

Zweiter Abschnitt der Ärztlichen Prüfung Frühjahr 2010

Histogramm der Punktzahlen



Lesebeispiel: 6,1% aller Prüfungsteilnehmer haben eine Punktzahl zwischen 191 und 200;
43,9% haben eine Punktzahl, die kleiner ist als 231.