

Institut für medizinische und pharmazeutische Prüfungsfragen

Schriftlicher Teil des Ersten Abschnitts der Ärztlichen Prüfung

Frühjahr 2009

Ergebnisinformation

gewertete Aufgaben: 319

Stand: 26.3.2009

Bestehensgrenze: 181

| Hochschule | Gesamtteilnehmer | | | | | | Referenzgruppe | | | | | |
|-----------------------|------------------|------------------|------------------|---------------|---------------|-------------|----------------|------------------|------------------|---------------|---------------|-------------|
| | Teilnehmer | Misserfolge abs. | Misserfolge in % | Mittelw. abs. | Mittelw. in % | Std. abw. | Teilnehmer | Misserfolge abs. | Misserfolge in % | Mittelw. abs. | Mittelw. in % | Std. abw. |
| Aachen | 10 | 9 | 90,0 | 128,9 | 40,4 | 42,4 | 0 | | | | | |
| Berlin | 342 | 66 | 19,3 | 215,1 | 67,4 | 36,8 | 205 | 26 | 12,7 | 227,0 | 71,1 | 33,5 |
| Bochum | 67 | 22 | 32,8 | 189,2 | 59,3 | 29,3 | 2 | 0 | 0,0 | 198,5 | 62,2 | 4,9 |
| Bonn | 106 | 40 | 37,7 | 190,2 | 59,6 | 34,3 | 4 | 1 | 25,0 | 208,8 | 65,4 | 46,5 |
| Dresden | 43 | 9 | 20,9 | 199,0 | 62,4 | 33,2 | 6 | 1 | 16,7 | 197,7 | 62,0 | 37,5 |
| Düsseldorf | 98 | 21 | 21,4 | 202,6 | 63,5 | 30,4 | 0 | | | | | |
| Erlangen | 154 | 15 | 9,7 | 225,4 | 70,7 | 33,2 | 98 | 6 | 6,1 | 236,7 | 74,2 | 27,9 |
| Essen | 39 | 17 | 43,6 | 181,4 | 56,9 | 24,9 | 0 | | | | | |
| Frankfurt | 97 | 28 | 28,9 | 192,9 | 60,5 | 30,8 | 3 | 0 | 0,0 | 222,0 | 69,6 | 14,4 |
| Freiburg | 97 | 18 | 18,6 | 201,7 | 63,2 | 28,7 | 4 | 0 | 0,0 | 232,5 | 72,9 | 27,7 |
| Gießen | 195 | 37 | 19,0 | 208,4 | 65,3 | 34,6 | 108 | 9 | 8,3 | 223,8 | 70,2 | 31,2 |
| Göttingen | 210 | 14 | 6,7 | 224,3 | 70,3 | 29,0 | 122 | 2 | 1,6 | 237,5 | 74,5 | 25,0 |
| Greifswald | 37 | 6 | 16,2 | 208,8 | 65,5 | 27,4 | 0 | | | | | |
| Halle | 53 | 13 | 24,5 | 196,3 | 61,5 | 27,7 | 0 | | | | | |
| Hamburg | 94 | 29 | 30,9 | 195,6 | 61,3 | 30,7 | 3 | 0 | 0,0 | 231,0 | 72,4 | 18,0 |
| Hannover ¹ | 8 | 4 | 50,0 | 168,8 | 52,9 | 34,6 | 1 | | | | | |
| Heidelberg | 58 | 19 | 32,8 | 196,6 | 61,6 | 33,8 | 9 | 0 | 0,0 | 227,3 | 71,3 | 15,2 |
| Homburg | 75 | 22 | 29,3 | 196,1 | 61,5 | 35,2 | 0 | | | | | |
| Jena | 35 | 15 | 42,9 | 183,1 | 57,4 | 30,3 | 0 | | | | | |
| Kiel | 51 | 24 | 47,1 | 176,3 | 55,3 | 31,0 | 0 | | | | | |
| Köln | 4 | 4 | 100,0 | 152,5 | 47,8 | 20,4 | 0 | | | | | |
| Leipzig | 85 | 20 | 23,5 | 196,0 | 61,4 | 27,0 | 0 | | | | | |
| Lübeck | 57 | 8 | 14,0 | 207,6 | 65,1 | 25,1 | 0 | | | | | |
| Magdeburg | 28 | 11 | 39,3 | 179,4 | 56,2 | 29,6 | 0 | | | | | |
| Mainz | 202 | 29 | 14,4 | 220,5 | 69,1 | 34,6 | 103 | 1 | 1,0 | 236,7 | 74,2 | 23,4 |
| Mannheim | 20 | 6 | 30,0 | 190,6 | 59,7 | 18,1 | 0 | | | | | |
| Marburg | 76 | 30 | 39,5 | 187,6 | 58,8 | 31,1 | 4 | 0 | 0,0 | 218,0 | 68,3 | 33,1 |
| München | 144 | 34 | 23,6 | 200,0 | 62,7 | 30,4 | 4 | 1 | 25,0 | 203,5 | 63,8 | 28,2 |
| Münster | 150 | 31 | 20,7 | 217,5 | 68,2 | 45,6 | 106 | 6 | 5,7 | 235,4 | 73,8 | 35,5 |
| Regensburg | 42 | 13 | 31,0 | 190,6 | 59,8 | 33,7 | 0 | | | | | |
| Rostock | 32 | 8 | 25,0 | 199,4 | 62,5 | 25,2 | 0 | | | | | |
| Tübingen | 187 | 47 | 25,1 | 210,7 | 66,0 | 45,8 | 109 | 8 | 7,3 | 234,7 | 73,6 | 33,3 |
| Ulm | 67 | 17 | 25,4 | 199,6 | 62,6 | 29,5 | 0 | | | | | |
| Würzburg | 164 | 31 | 18,9 | 217,2 | 68,1 | 41,5 | 109 | 7 | 6,4 | 233,6 | 73,2 | 32,1 |
| Gesamt | 3127 | 717 | 22,9 | 206,0 | 64,6 | 36,8 | 1000 | 69 | 6,9 | 231,9 | 72,7 | 31,2 |

Referenzgruppe = Erstteilnehmer mit Mindeststudienzeit

¹ Aus Datenschutzgründen werden Ergebnisse einzelner Teilnehmer nicht angegeben, bei den Berechnungen aber berücksichtigt.

Institut für medizinische und pharmazeutische Prüfungsfragen

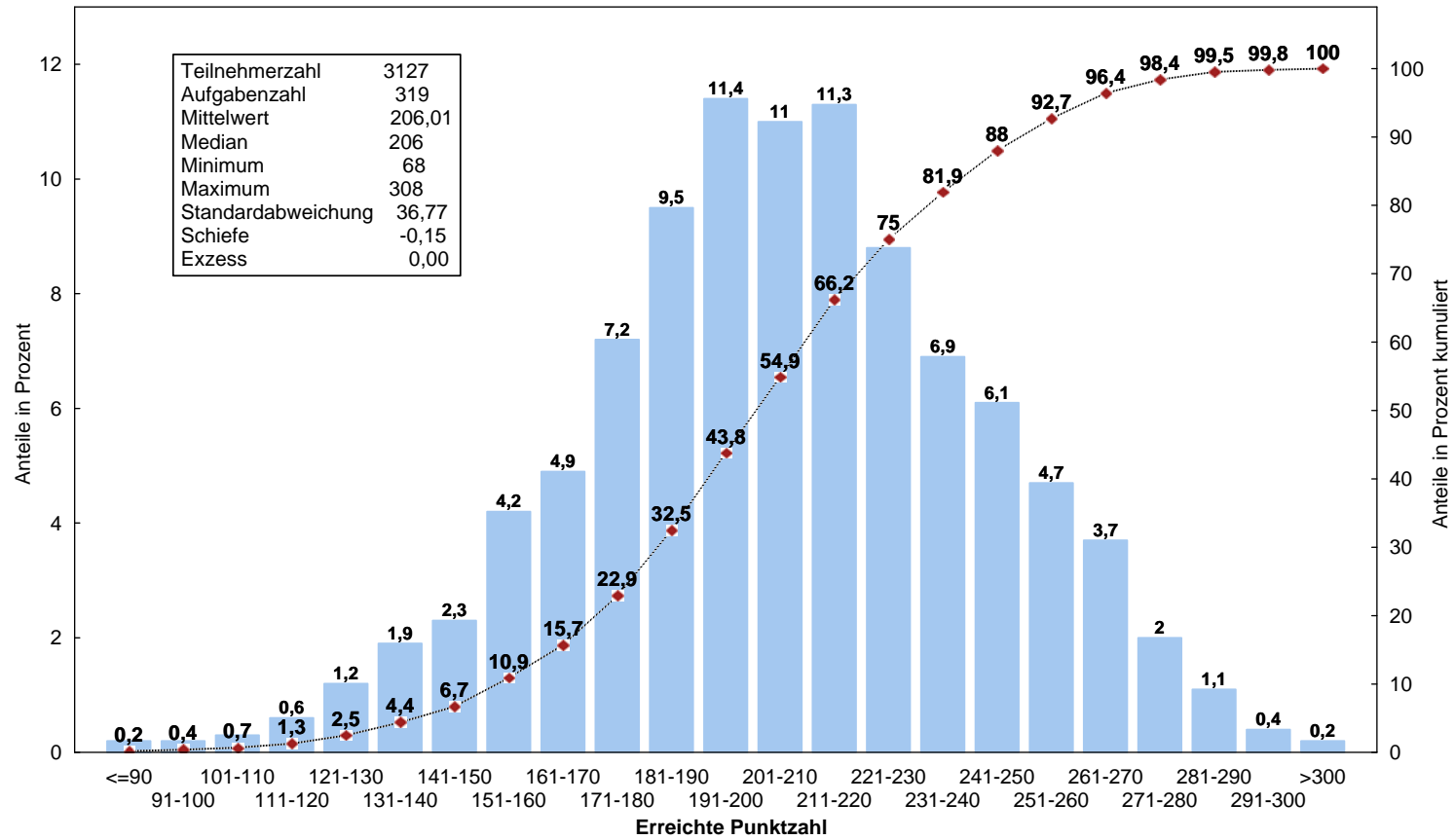
Schriftlicher Teil des Ersten Abschnitts der Ärztlichen Prüfung

Frühjahr 2009

Fachergebnisse in Prozent

| Hochschule | Physik | Physiologie | Chemie und Biochemie/ Molekularbiologie | Biologie | Anatomie | Psychologie u. Soziologie |
|------------|----------------|-------------|---|----------|----------|------------------------------|
| | Aufgabenzahlen | | | | | |
| | 20 | 60 | 80 | 20 | 80 | 59 |
| Aachen | 36,5 | 40,7 | 36,6 | 38,0 | 37,3 | 51,7 |
| Berlin | 56,2 | 70,2 | 66,5 | 62,6 | 68,1 | 70,4 |
| Bochum | 44,9 | 58,8 | 61,4 | 54,6 | 56,3 | 67,6 |
| Bonn | 47,8 | 59,9 | 59,8 | 57,6 | 57,0 | 67,3 |
| Dresden | 54,0 | 62,8 | 61,1 | 59,5 | 62,8 | 66,7 |
| Düsseldorf | 48,2 | 66,5 | 61,8 | 59,4 | 64,0 | 68,7 |
| Erlangen | 59,8 | 72,7 | 70,1 | 64,1 | 69,2 | 77,3 |
| Essen | 48,6 | 55,9 | 57,2 | 52,2 | 53,8 | 65,9 |
| Frankfurt | 53,0 | 62,5 | 58,6 | 57,2 | 58,5 | 67,3 |
| Freiburg | 53,4 | 66,3 | 61,8 | 58,8 | 61,4 | 69,3 |
| Gießen | 55,3 | 67,4 | 63,4 | 62,6 | 63,9 | 72,0 |
| Göttingen | 56,6 | 71,8 | 70,0 | 66,7 | 69,0 | 76,8 |
| Greifswald | 54,6 | 65,4 | 66,6 | 63,6 | 65,7 | 67,9 |
| Halle | 51,7 | 62,6 | 59,6 | 56,7 | 61,7 | 67,9 |
| Hamburg | 50,3 | 63,9 | 58,1 | 59,3 | 61,0 | 67,9 |
| Hannover | 50,0 | 55,6 | 49,2 | 46,9 | 46,6 | 66,7 |
| Heidelberg | 49,7 | 63,0 | 60,3 | 63,0 | 59,3 | 68,7 |
| Homburg | 51,9 | 67,4 | 58,5 | 56,7 | 58,2 | 68,7 |
| Jena | 48,1 | 59,8 | 56,1 | 52,9 | 55,3 | 64,2 |
| Kiel | 45,5 | 56,8 | 51,8 | 51,2 | 57,7 | 59,8 |
| Köln | 36,3 | 45,4 | 45,3 | 53,8 | 49,4 | 53,4 |
| Leipzig | 51,6 | 62,3 | 63,2 | 55,1 | 59,8 | 65,8 |
| Lübeck | 50,4 | 67,8 | 64,6 | 59,6 | 65,5 | 69,4 |
| Magdeburg | 49,3 | 56,8 | 55,1 | 51,4 | 55,7 | 61,8 |
| Mainz | 57,5 | 72,8 | 66,8 | 66,6 | 68,2 | 74,5 |
| Mannheim | 50,3 | 64,5 | 54,9 | 55,5 | 57,5 | 69,2 |
| Marburg | 48,3 | 60,7 | 58,4 | 57,8 | 55,2 | 66,1 |
| München | 53,2 | 65,1 | 64,2 | 60,5 | 58,2 | 68,3 |
| Münster | 58,6 | 70,0 | 66,7 | 62,1 | 67,7 | 74,4 |
| Regensburg | 51,5 | 61,7 | 60,7 | 54,2 | 55,5 | 66,9 |
| Rostock | 46,6 | 65,0 | 65,2 | 55,0 | 61,9 | 65,0 |
| Tübingen | 56,4 | 67,7 | 65,3 | 62,0 | 64,6 | 72,1 |
| Ulm | 55,1 | 63,5 | 61,7 | 55,8 | 62,8 | 67,3 |
| Würzburg | 58,0 | 70,3 | 67,0 | 63,9 | 67,5 | 72,9 |
| Gesamt | 53,9 | 66,7 | 63,6 | 60,6 | 63,4 | 70,3 |

Erster Abschnitt der Ärztlichen Prüfung Frühjahr 2009 Histogramm der Punktzahlen



Lesebeispiel: 11,4% aller Prüfungsteilnehmer haben eine Punktzahl zwischen 191 und 200;
66,2% haben eine Punktzahl, die kleiner ist als 221.

Institut für medizinische und pharmazeutische Prüfungsfragen

Schriftlicher Teil des Zweiten Abschnitts der Ärztlichen Prüfung

Frühjahr 2009

Ergebnisinformation

gewertete Aufgaben: 319

Stand: 11.5.2009

Bestehensgrenze: 185

| Hochschule | Gesamtteilnehmer | | | | | | Referenzgruppe | | | | | |
|-------------------------|------------------|------------------|------------------|---------------|---------------|-------------|----------------|------------------|------------------|---------------|---------------|-------------|
| | Teilnehmer | Misserfolge abs. | Misserfolge in % | Mittelw. abs. | Mittelw. in % | Std. abw. | Teilnehmer | Misserfolge abs. | Misserfolge in % | Mittelw. abs. | Mittelw. in % | Std. abw. |
| Aachen | 132 | 15 | 11,4 | 217,6 | 68,2 | 27,8 | 5 | 0 | 0,0 | 228,4 | 71,6 | 7,4 |
| Berlin | 339 | 30 | 8,8 | 220,8 | 69,2 | 28,1 | 113 | 0 | 0,0 | 233,6 | 73,2 | 22,9 |
| Bochum | 40 | 5 | 12,5 | 217,9 | 68,3 | 32,6 | 7 | 0 | 0,0 | 247,1 | 77,5 | 13,2 |
| Bonn | 150 | 15 | 10,0 | 224,7 | 70,4 | 30,8 | 39 | 0 | 0,0 | 245,9 | 77,1 | 17,3 |
| Dresden | 111 | 7 | 6,3 | 231,8 | 72,7 | 27,3 | 39 | 1 | 2,6 | 240,9 | 75,5 | 25,8 |
| Düsseldorf | 108 | 12 | 11,1 | 220,2 | 69,0 | 28,0 | 5 | 0 | 0,0 | 229,6 | 72,0 | 23,4 |
| Erlangen | 140 | 13 | 9,3 | 226,6 | 71,0 | 29,7 | 55 | 0 | 0,0 | 238,5 | 74,8 | 23,2 |
| Essen | 119 | 21 | 17,6 | 210,0 | 65,8 | 28,1 | 11 | 0 | 0,0 | 239,1 | 75,0 | 20,8 |
| Frankfurt | 126 | 24 | 19,0 | 210,7 | 66,1 | 29,2 | 8 | 1 | 12,5 | 217,6 | 68,2 | 26,8 |
| Freiburg | 185 | 2 | 1,1 | 238,7 | 74,8 | 25,1 | 12 | 0 | 0,0 | 249,8 | 78,3 | 22,1 |
| Gießen | 148 | 11 | 7,4 | 220,3 | 69,1 | 24,1 | 71 | 0 | 0,0 | 228,1 | 71,5 | 18,8 |
| Göttingen | 194 | 12 | 6,2 | 230,9 | 72,4 | 26,7 | 54 | 0 | 0,0 | 236,7 | 74,2 | 19,4 |
| Greifswald ¹ | 42 | 0 | 0,0 | 227,0 | 71,2 | 17,3 | 1 | | | | | |
| Halle | 86 | 7 | 8,1 | 219,9 | 68,9 | 24,1 | 10 | 0 | 0,0 | 219,7 | 68,9 | 13,6 |
| Hamburg | 188 | 15 | 8,0 | 222,3 | 69,7 | 27,5 | 15 | 0 | 0,0 | 236,0 | 74,0 | 20,2 |
| Hannover | 123 | 11 | 8,9 | 218,6 | 68,5 | 26,2 | 6 | 0 | 0,0 | 225,7 | 70,7 | 19,4 |
| Heidelberg | 156 | 6 | 3,8 | 235,0 | 73,7 | 27,4 | 11 | 1 | 9,1 | 244,2 | 76,5 | 29,8 |
| Homburg | 76 | 8 | 10,5 | 218,7 | 68,6 | 25,1 | 5 | 1 | 20,0 | 219,6 | 68,8 | 38,5 |
| Jena | 90 | 5 | 5,6 | 221,7 | 69,5 | 26,8 | 7 | 0 | 0,0 | 237,7 | 74,5 | 16,3 |
| Kiel | 105 | 8 | 7,6 | 218,3 | 68,4 | 26,9 | 12 | 0 | 0,0 | 235,2 | 73,7 | 17,9 |
| Köln | 144 | 10 | 6,9 | 227,7 | 71,4 | 29,6 | 67 | 1 | 1,5 | 240,2 | 75,3 | 26,4 |
| Leipzig | 116 | 5 | 4,3 | 222,5 | 69,7 | 23,4 | 18 | 0 | 0,0 | 237,1 | 74,3 | 22,4 |
| Lübeck | 73 | 8 | 11,0 | 225,4 | 70,7 | 28,9 | 4 | 0 | 0,0 | 228,5 | 71,6 | 13,7 |
| Magdeburg ¹ | 34 | 2 | 5,9 | 208,2 | 65,3 | 23,7 | 1 | | | | | |
| Mainz | 250 | 11 | 4,4 | 229,2 | 71,9 | 26,5 | 90 | 0 | 0,0 | 239,0 | 74,9 | 22,7 |
| Mannheim | 52 | 6 | 11,5 | 213,4 | 66,9 | 26,8 | 3 | 0 | 0,0 | 226,0 | 70,8 | 31,0 |
| Marburg | 129 | 9 | 7,0 | 224,3 | 70,3 | 29,0 | 4 | 1 | 25,0 | 233,5 | 73,2 | 50,1 |
| München LMU | 256 | 16 | 6,3 | 227,9 | 71,4 | 28,4 | 58 | 1 | 1,7 | 232,5 | 72,9 | 24,1 |
| München TU | 169 | 8 | 4,7 | 230,3 | 72,2 | 27,9 | 52 | 0 | 0,0 | 237,3 | 74,4 | 24,4 |
| Münster | 142 | 13 | 9,2 | 225,4 | 70,7 | 28,6 | 57 | 1 | 1,8 | 235,5 | 73,8 | 22,9 |
| Regensburg | 50 | 4 | 8,0 | 227,9 | 71,4 | 30,0 | 7 | 0 | 0,0 | 235,3 | 73,8 | 23,3 |
| Rostock | 69 | 8 | 11,6 | 216,6 | 67,9 | 29,0 | 3 | 0 | 0,0 | 237,7 | 74,5 | 7,8 |
| Tübingen | 161 | 12 | 7,5 | 231,2 | 72,5 | 27,4 | 68 | 2 | 2,9 | 237,1 | 74,3 | 21,6 |
| Ulm | 124 | 10 | 8,1 | 223,4 | 70,0 | 30,2 | 7 | 2 | 28,6 | 239,6 | 75,1 | 40,7 |
| Witten/Herdecke | 26 | 2 | 7,7 | 227,8 | 71,4 | 23,8 | 11 | 1 | 9,1 | 224,7 | 70,4 | 23,0 |
| Würzburg | 160 | 10 | 6,3 | 233,9 | 73,3 | 26,5 | 57 | 4 | 7,0 | 234,9 | 73,6 | 25,7 |
| Gesamt | 4613 | 361 | 7,8 | 224,8 | 70,5 | 28,2 | 993 | 17 | 1,7 | 236,0 | 74,0 | 23,2 |

Referenzgruppe = Erstteilnehmer mit Mindeststudienzeit

Die Misserfolgsquoten sind unter Berücksichtigung des Nachteilsverbots (§ 14 Abs. 4 Satz 5 ÄAppO) ermittelt.

¹ Aus Datenschutzgründen werden Ergebnisse einzelner Teilnehmer nicht angegeben, bei den Berechnungen aber berücksichtigt.

Institut für medizinische und pharmazeutische Prüfungsfragen

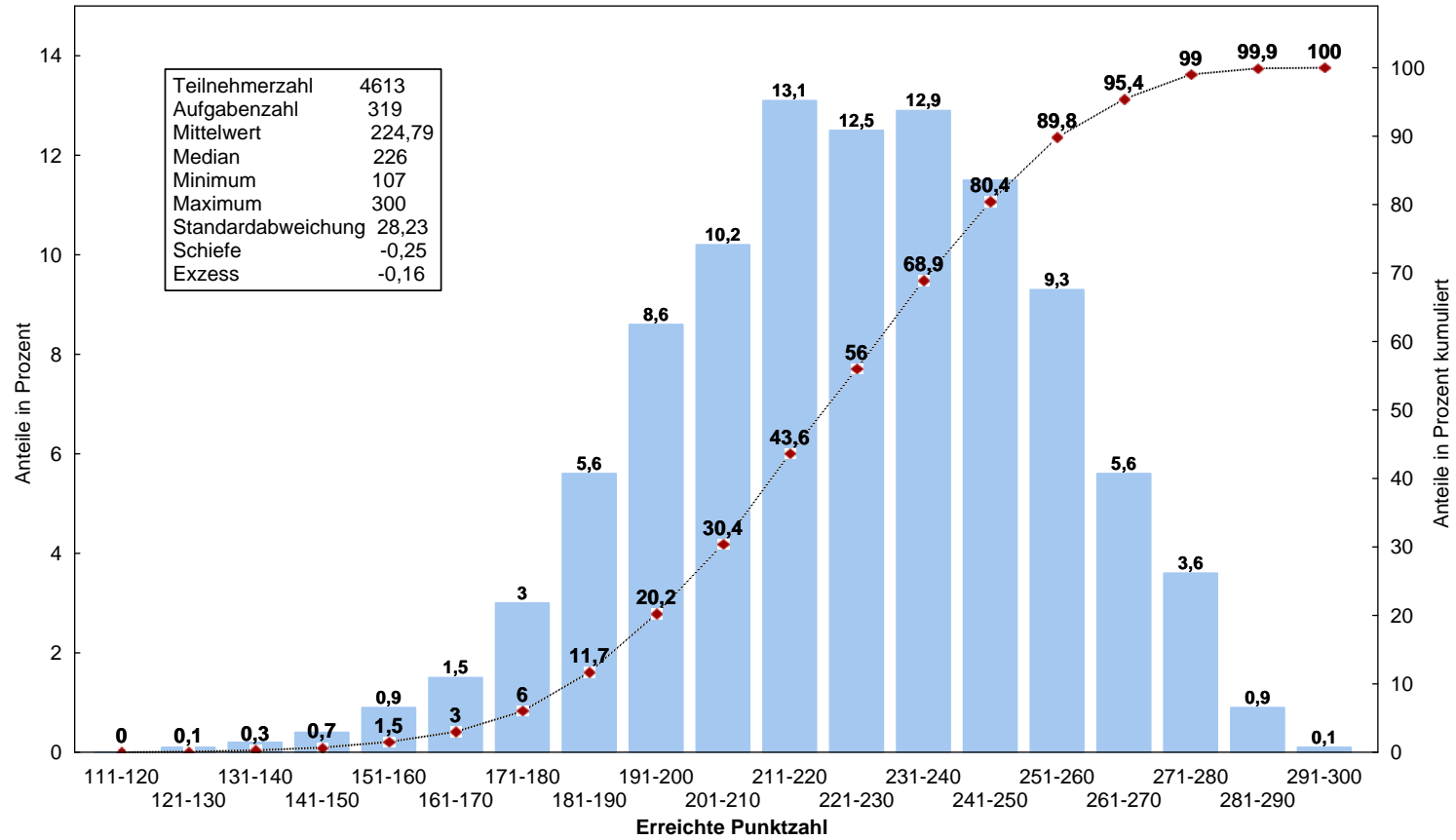
Schriftlicher Teil des Zweiten Abschnitts der Ärztlichen Prüfung

Frühjahr 2009

Ergebnisse in den Aufgabengruppen in Prozent

| Hochschule | Einzelaufgaben | Fallstudien |
|-----------------|------------------|-------------|
| | Aufgabenanzahlen | |
| | 140 | 179 |
| Aachen | 69,8 | 67,0 |
| Berlin | 70,7 | 68,0 |
| Bochum | 69,6 | 67,3 |
| Bonn | 71,7 | 69,5 |
| Dresden | 73,7 | 71,9 |
| Düsseldorf | 70,6 | 67,8 |
| Erlangen | 71,4 | 70,7 |
| Essen | 67,3 | 64,7 |
| Frankfurt | 67,8 | 64,7 |
| Freiburg | 75,6 | 74,2 |
| Gießen | 70,5 | 67,9 |
| Göttingen | 73,6 | 71,4 |
| Greifswald | 72,1 | 70,4 |
| Halle | 70,6 | 67,6 |
| Hamburg | 70,2 | 69,3 |
| Hannover | 70,5 | 67,0 |
| Heidelberg | 75,1 | 72,6 |
| Homburg | 70,4 | 67,1 |
| Jena | 70,9 | 68,4 |
| Kiel | 69,0 | 67,9 |
| Köln | 72,9 | 70,2 |
| Leipzig | 70,4 | 69,2 |
| Lübeck | 72,0 | 69,6 |
| Magdeburg | 67,0 | 63,9 |
| Mainz | 73,0 | 71,0 |
| Mannheim | 68,4 | 65,7 |
| Marburg | 71,9 | 69,1 |
| München LMU | 72,3 | 70,8 |
| München TU | 73,3 | 71,4 |
| Münster | 72,5 | 69,2 |
| Regensburg | 73,5 | 69,8 |
| Rostock | 68,6 | 67,4 |
| Tübingen | 73,7 | 71,5 |
| Ulm | 71,5 | 68,9 |
| Witten/Herdecke | 73,1 | 70,1 |
| Würzburg | 74,5 | 72,4 |
| Gesamt | 71,7 | 69,5 |

Zweiter Abschnitt der Ärztlichen Prüfung Frühjahr 2009 Histogramm der Punktzahlen



Lesebeispiel: 8,6% aller Prüfungsteilnehmer haben eine Punktzahl zwischen 191 und 200;
56% haben eine Punktzahl, die kleiner ist als 231.