



**INSTITUT FÜR MEDIZINISCHE UND  
PHARMAZEUTISCHE PRÜFUNGSFRAGEN**  
*Rechtsfähige Anstalt des öffentlichen Rechts • Mainz*

**ERGEBNISSE  
DER PRÜFUNGEN  
NACH DER APPROBATIONSORDNUNG  
FÜR ÄRZTE**

Herbst 2012 / Frühjahr 2013



Juni 2014

© Institut für medizinische und pharmazeutische Prüfungsfragen  
Große Langgasse 8  
55116 Mainz

# Inhaltsverzeichnis

<b>Vorbemerkungen</b>	<b>5</b>
<b>1 Erster Abschnitt der Ärztlichen Prüfung</b>	<b>7</b>
1.1 Schriftlicher Teil	7
1.1.1 Teilnehmerzusammensetzung nach Hochschulen	7
1.1.1.1 Herbst 2012	7
1.1.1.2 Frühjahr 2013	8
1.1.2 Ergebnisübersicht	9
1.1.2.1 Herbst 2012	9
1.1.2.2 Frühjahr 2013	9
1.1.3 Verteilung der Rohwerte	10
1.1.3.1 Herbst 2012	10
1.1.3.2 Frühjahr 2013	10
1.1.4 Prüfungsergebnisse nach Staatsangehörigkeit, Geschlecht, Prüfungswiederholung und Studiendauer	11
1.1.4.1 Herbst 2012	11
1.1.4.2 Frühjahr 2013	11
1.1.5 Prüfungsergebnisse der Gesamtteilnehmer nach Hochschulen	12
1.1.5.1 Herbst 2012	12
1.1.5.2 Frühjahr 2013	13
1.1.5.3 Grafische Darstellung der Standardwerte, Herbst 2012 und Frühjahr 2013 zusammengefasst	14
1.1.6 Prüfungsergebnisse der Referenzgruppe nach Hochschulen	15
1.1.6.1 Herbst 2012	15
1.1.6.2 Frühjahr 2013	16
1.1.6.3 Grafische Darstellung der Standardwerte, Herbst 2012 und Frühjahr 2013 zusammengefasst	17
1.1.7 Fachergebnisse	18
1.1.7.1 Herbst 2012	18
1.1.7.2 Frühjahr 2013	18
1.1.8 Fachergebnisse in Standardwerten nach Hochschulen	19
1.1.8.1 Herbst 2012	19
1.1.8.2 Frühjahr 2013	20
1.2 Mündlicher Teil	21
1.2.1 Teilnehmerzusammensetzung nach Hochschulen	21
1.2.1.1 Herbst 2012	21
1.2.1.2 Frühjahr 2013	22
1.2.2 Notenverteilung	23
1.2.2.1 Herbst 2012	23

1.2.2.2	Frühjahr 2013	23
1.2.3	Prüfungsergebnisse nach Staatsangehörigkeit, Geschlecht, Prüfungswiederholung und Studiendauer	24
1.2.3.1	Herbst 2012	24
1.2.3.2	Frühjahr 2013	24
1.2.4	Prüfungsergebnisse der Gesamtteilnehmer nach Hochschulen	25
1.2.4.1	Herbst 2012	25
1.2.4.2	Frühjahr 2013	26
1.2.5	Prüfungsergebnisse der Erstteilnehmer mit Mindeststudienzeit nach Hochschulen	27
1.2.5.1	Herbst 2012	27
1.2.5.2	Frühjahr 2013	28
1.3	Gesamprüfung	29
1.3.1	Notenverteilung der bestandenen Prüfungen	29
1.3.1.1	Herbst 2012	29
1.3.1.2	Frühjahr 2013	29
1.3.2	Zusammenhang zwischen den Noten im schriftlichen und mündlichen Teil aller Prüfungen	30
1.3.2.1	Herbst 2012	30
1.3.2.2	Frühjahr 2013	30
1.3.3	Zusammenhang zwischen den Noten im schriftlichen und mündlichen Teil der insgesamt bestandenen oder endgültig nicht bestandenen Prüfungen	31
1.3.3.1	Herbst 2012	31
1.3.3.2	Frühjahr 2013	31
1.3.4	Notenverteilung der bestandenen Prüfungen nach Hochschulen	32
1.3.4.1	Herbst 2012	32
1.3.4.2	Frühjahr 2013	33
<b>2</b>	<b>Zweiter Abschnitt der Ärztlichen Prüfung</b>	<b>34</b>
2.1	Schriftlicher Teil	34
2.1.1	Teilnehmerzusammensetzung nach Hochschulen	34
2.1.1.1	Herbst 2012	34
2.1.1.2	Frühjahr 2013	35
2.1.2	Ergebnisübersicht	36
2.1.2.1	Herbst 2012	36
2.1.2.2	Frühjahr 2013	36
2.1.3	Verteilung der Rohwerte	37
2.1.3.1	Herbst 2012	37
2.1.3.2	Frühjahr 2013	37
2.1.4	Prüfungsergebnisse nach Staatsangehörigkeit, Geschlecht, Prüfungswiederholung und Studiendauer	38
2.1.4.1	Herbst 2012	38

2.1.4.2	Frühjahr 2013	38
2.1.5	Prüfungsergebnisse der Gesamtteilnehmer nach Hochschulen	39
2.1.5.1	Herbst 2012	39
2.1.5.2	Frühjahr 2013	40
2.1.5.3	Grafische Darstellung der Standardwerte, Herbst 2012 und Frühjahr 2013 zusammengefasst	41
2.1.6	Prüfungsergebnisse der Referenzgruppe nach Hochschulen	42
2.1.6.1	Herbst 2012	42
2.1.6.2	Frühjahr 2013	43
2.1.6.3	Grafische Darstellung der Standardwerte, Herbst 2012 und Frühjahr 2013 zusammengefasst	44
2.1.7	Ergebnisse in den Aufgabengruppen in Standardwerten nach Hochschulen	45
2.1.7.1	Herbst 2012	45
2.1.7.2	Frühjahr 2013	46
2.2	Mündlicher Teil	47
2.2.1	Teilnehmerzusammensetzung nach Hochschulen	47
2.2.1.1	Herbst 2012	47
2.2.1.2	Frühjahr 2013	48
2.2.2	Notenverteilung	49
2.2.2.1	Herbst 2012	49
2.2.2.2	Frühjahr 2013	49
2.2.3	Prüfungsergebnisse nach Staatsangehörigkeit, Geschlecht, Prüfungswiederholung und Studiendauer	50
2.2.3.1	Herbst 2012	50
2.2.3.2	Frühjahr 2013	50
2.2.4	Prüfungsergebnisse der Gesamtteilnehmer nach Hochschulen	51
2.2.4.1	Herbst 2012	51
2.2.4.2	Frühjahr 2013	52
2.2.5	Prüfungsergebnisse der Erstteilnehmer mit Mindeststudienzeit nach Hochschulen	53
2.2.5.1	Herbst 2012	53
2.2.5.2	Frühjahr 2013	54
2.3	Gesamtprüfung	55
2.3.1	Notenverteilung der bestandenen Prüfungen	55
2.3.1.1	Herbst 2012	55
2.3.1.2	Frühjahr 2013	55
2.3.2	Zusammenhang zwischen den Noten im schriftlichen und mündlichen Teil aller Prüfungen	56
2.3.2.1	Herbst 2012	56
2.3.2.2	Frühjahr 2013	56
2.3.3	Zusammenhang zwischen den Noten im schriftlichen und mündlichen Teil der insgesamt bestandenen oder endgültig nicht bestandenen Prüfungen	57

2.3.3.1	Herbst 2012	57
2.3.3.2	Frühjahr 2013	57
2.3.4	Notenverteilung der bestandenen Prüfungen nach Hochschulen	58
2.3.4.1	Herbst 2012	58
2.3.4.2	Frühjahr 2013	59
<b>3</b>	<b>Dritter Abschnitt der Ärztlichen Prüfung</b>	<b>60</b>
3.1	Notenverteilung	60
<b>4</b>	<b>Ärztliche Prüfung (bestandene Examen)</b>	<b>61</b>
4.1	Notenverteilung	61
4.2	Notenverteilung nach Hochschulen	62
4.2.1	Herbst 2012 (Prüfungen nach ÄAppO 2002)	62
4.2.2	Frühjahr 2013 (Prüfungen nach ÄAppO 2002)	63
4.3	Grafische Darstellung der Absolventenzahlen im Längsschnitt	64
4.4	Grafische Darstellung der Studiendauern bei erfolgreich abgelegter Prüfung	64
4.5	Grafische Darstellung des Alters der Absolventen im Längsschnitt	64

## Vorbemerkungen

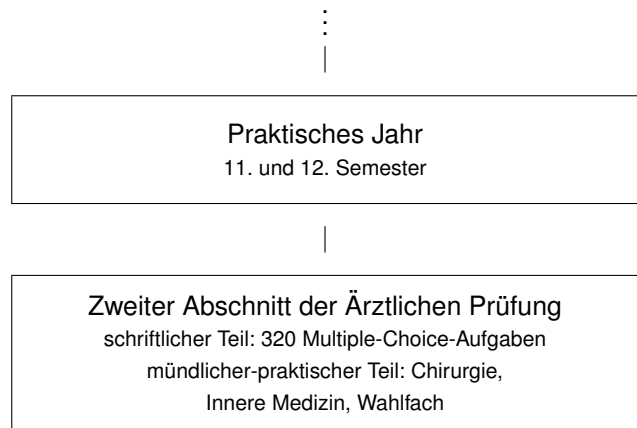
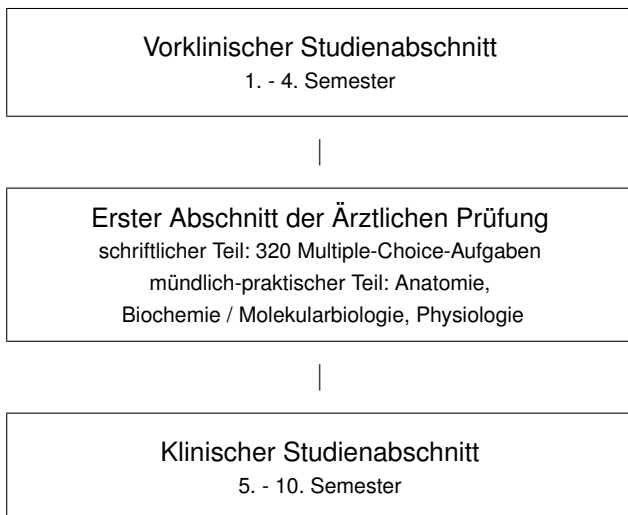
Die vorliegende Dokumentation umfasst die wichtigsten Ergebnisse der schriftlichen und mündlichen Prüfungen nach der Approbationsordnung für Ärzte in der Fassung vom 27. Juni 2002 für den Berichtszeitraum Herbst 2012/ Frühjahr 2013.

Mit diesem Dokumentationsrhythmus (Prüfungen im Herbst zusammen mit den darauf folgenden Frühjahrsprüfungen) wird der Tatsache Rechnung getragen, dass die Erstzulassung für das Medizinstudium inzwischen bei den meisten medizinischen Fakultäten zum Wintersemester erfolgt und damit die Mehrheit der jeweiligen Studierendengruppe sich für die Prüfung im Herbst oder im darauf folgenden Frühjahr anmeldet.

Der Bericht möchte den für die Ausbildung und für das Prüfungssystem verantwortlichen Stellen einen Überblick über den Ausgang dieser Examensrunden geben. Schwerpunkt des Zahlenwerkes ist die Aufgliederung der Ergebnisse für die einzelnen Hochschulgruppen, da erfahrungsgemäß diese universitätsbezogenen Daten das stärkste Interesse finden. Wir weisen jedoch darauf hin, dass die Ausweisung dieser nicht adjustierten hochschulbezogenen Ergebnisse auf keinerlei Ranking der medizinischen Fakultäten abzielt.

Für den mit den einzelnen Prüfungsmodalitäten nicht vertrauten Leser sollen die wichtigsten Informationen vorangestellt werden, die für den Umgang mit den Tabellen erforderlich sind.

## Studiengang und Prüfungen



Über die inhaltliche Ausgestaltung der Ausbildungsabschnitte und über den Prüfungsstoff gibt die ÄAppO Auskunft. Welche Fachgebiete bei den bundeseinheitlichen schriftlichen Examen geprüft werden, kann den betreffenden Ergebnistabellen entnommen werden.

## Bewertungen der Prüfungsergebnisse

Nach der ÄAppO vom 27. Juni 2002 wird beim Ersten und Zweiten Abschnitt der Ärztlichen Prüfung schriftlich und mündlich-praktisch geprüft.

Bei den schriftlichen Prüfungen wird für jede zutreffend beantwortete Multiple-Choice-Aufgabe ein Punkt vergeben. Die Leistung in einem Fach oder in der Gesamtprüfung ist die Summe der jeweiligen Punkte. Im vorliegenden Bericht werden diese Punktsummen auch als Rohwerte bezeichnet. Über Erfolg und Misserfolg wird mit folgender Bestehensregel entschieden:

„Der schriftliche Teil des Ersten und Zweiten Abschnitts der Ärztlichen Prüfung ist bestanden, wenn der Prüfling mindestens 60 Prozent der gestellten Prüfungsfragen zutreffend beantwortet hat oder wenn die Zahl der vom Prüfling zutreffend beantworteten Fragen um nicht mehr als 22 Prozent die durchschnittlichen Prüfungsleistungen der Prüflinge unterschreitet, die nach der Mindeststudienzeit von zwei Jahren beim Ersten Abschnitt der Ärztlichen Prüfung und sechs Jahren beim Zweiten Abschnitt der Ärztlichen Prüfung erstmals an der Prüfung teilgenommen haben.“ (§ 14 Abs. 6 der ÄAppO)

Die Gruppe der Teilnehmer, die sich in der Mindeststudienzeit erstmals einer Prüfung unterziehen, wird als Referenzgruppe bezeichnet. Die Prüfungen können bei Erfolglosigkeit zweimal wiederholt werden.

Die Prüfungsleistungen werden nach folgenden Regeln mit Noten bewertet:

„Hat der Prüfling die für das Bestehen der Prüfung nach § 14 Abs. 6 ÄAppO erforderliche Mindestzahl zutreffend beantworteter Prüfungsfragen erreicht, so lautet die Note

„sehr gut“,	wenn er mindestens 75 Prozent,
„gut“,	wenn er mindestens 50, aber weniger als 75 Prozent,
„befriedigend“,	wenn er mindestens 25, aber weniger als 50 Prozent,
„ausreichend“,	wenn er keine oder weniger als 25 Prozent

der darüber hinaus gestellten Prüfungsfragen zutreffend beantwortet hat.“

Bei den schriftlichen Prüfungen werden Aufgaben, die sich nach der Examensabnahme im Rahmen der Auswertungen als offensichtlich fehlerhaft erweisen, aus der Wertung genommen. Diese Aufgaben gelten als nicht gestellt. In den vorliegenden Statistiken sind die Angaben immer auf die jeweils verminderte Aufgabenzahl bezogen. Die Approbationsordnung für Ärzte schreibt aber auch vor, dass die Verminderung der Aufgabenzahl sich nicht zum Nachteil eines Prüflings auswirken darf. Einzelfallregelungen, die in diesem Zusammenhang getroffen wurden, sind in der Statistik berücksichtigt. Da der Nachteilsausgleich nicht mit einer Erhöhung der Anzahl zutreffend beantworteter Aufgaben einhergeht, können in den Tabellen Inkonsistenzen entstehen. Konkret bedeutet das, dass z. B. ein Prüfling die schriftliche Prüfung bestehen kann, obwohl die in seiner Ergebnismitteilung ausgewiesene Punktzahl unterhalb der Bestehensgrenze liegt. Gleiches gilt auch für Ergebnisse an den anderen Notengrenzen. Diese Entscheidungen werden über ein hier nicht dargestelltes Vergleichsberechnungsverfahren getroffen, das der einschlägigen Rechtsprechung Rechnung trägt.

Bei den mündlichen Prüfungen werden die Leistungen mit einer fünfstufigen Notenskala von „sehr gut“ bis „nicht ausreichend“ bewertet.

„Der Erste und Zweite Abschnitt der Ärztlichen Prüfung sind jeweils bestanden, wenn der schriftliche und der mündlich-praktische Teil bestanden sind. Wenn ein Prüfungsteil nicht bestanden wird, so muss nur der nichtbestandene Teil wiederholt werden.“

Für die zusammenfassende Bewertung (Gesamtnote) bestandener Prüfungen im Ersten und im Zweiten

Abschnitt der Ärztlichen Prüfung werden die Note für die schriftliche Aufsichtsarbeit und die Note für den mündlich-praktischen Teil arithmetisch gemittelt. Die Note wird bis auf die erste Stelle hinter dem Komma errechnet und lautet:

„sehr gut“	bei einem Zahlenwert bis 1,5
„gut“	bei einem Zahlenwert über 1,5 bis 2,5
„befriedigend“	bei einem Zahlenwert über 2,5 bis 3,5
„ausreichend“	bei einem Zahlenwert über 3,5 bis 4,0,

Da bei Ärztlichen Prüfungen nicht alle Kandidaten den schriftlichen und mündlichen-praktischen Prüfungsteil innerhalb einer Prüfungskampagne ablegen, sind in den entsprechenden Ergebnistabellen keine übereinstimmenden Fallzahlen zu erwarten.

Für die im Teil 4 dieses Berichts dargestellten Ergebnisse der Ärztlichen Prüfung sind die Übergangsregelungen nach § 43 der Approbationsordnung für Ärzte in der Fassung vom 27. Juni 2002 maßgeblich.



# 1 Erster Abschnitt der Ärztlichen Prüfung

## 1.1 Schriftlicher Teil

### 1.1.1 Teilnehmerzusammensetzung nach Hochschulen

#### 1.1.1.1 Herbst 2012

Hochschule	Teilnehmerzahl	Anzahl der Fachsemester								Studiendauer Erstteiln.	Erstteilnehmer		Wiederholungen				Ausländische Studierende		Frauen		
		4		5		6		>6			abs.	%	erste		zweite		abs.	%	abs.	%	
		abs.	%	abs.	%	abs.	%	abs.	%				abs.	%	abs.	%					abs.
Berlin	109	7	6,4	45	41,3	21	19,3	36	33,0	6,4	45	41,3	44	40,4	20	18,3	27	24,8	74	67,9	
Bochum	241	185	76,8	3	1,2	32	13,3	21	8,7	4,5	222	92,1	13	5,4	6	2,5	22	9,1	141	58,5	
Bonn	242	173	71,5	5	2,1	36	14,9	28	11,6	4,7	212	87,6	18	7,4	12	5,0	16	6,6	151	62,4	
Dresden	174	149	85,6	0	0,0	14	8,0	11	6,3	4,2	164	94,3	5	2,9	5	2,9	11	6,3	109	62,6	
Düsseldorf	286	223	78,0	2	0,7	31	10,8	30	10,5	4,4	253	88,5	20	7,0	13	4,5	28	9,8	187	65,4	
Erlangen	167	127	76,0	17	10,2	8	4,8	15	9,0	4,5	154	92,2	11	6,6	2	1,2	8	4,8	112	67,1	
Essen	161	125	77,6	3	1,9	16	9,9	17	10,6	4,3	140	87,0	9	5,6	12	7,5	5	3,1	97	60,2	
Frankfurt	330	267	80,9	5	1,5	36	10,9	22	6,7	4,4	306	92,7	20	6,1	4	1,2	30	9,1	217	65,8	
Freiburg	287	251	87,5	5	1,7	25	8,7	6	2,1	4,1	269	93,7	13	4,5	5	1,7	28	9,8	176	61,3	
Gießen	189	107	56,6	36	19,0	13	6,9	33	17,5	4,7	164	86,8	19	10,1	6	3,2	25	13,2	116	61,4	
Göttingen	215	136	63,3	34	15,8	18	8,4	27	12,6	4,6	189	87,9	20	9,3	6	2,8	15	7,0	137	63,7	
Greifswald	157	131	83,4	0	0,0	20	12,7	6	3,8	4,3	150	95,5	4	2,5	3	1,9	2	1,3	86	54,8	
Halle	209	156	74,6	3	1,4	43	20,6	7	3,3	4,4	195	93,3	12	5,7	2	1,0	5	2,4	136	65,1	
Hamburg	395	351	88,9	3	0,8	25	6,3	16	4,1	4,2	373	94,4	14	3,5	8	2,0	21	5,3	223	56,5	
Hannover <sup>1</sup>	1																				
Heidelberg	307	266	86,6	4	1,3	19	6,2	18	5,9	4,3	289	94,1	9	2,9	9	2,9	35	11,4	155	50,5	
Homburg	202	145	71,8	2	1,0	32	15,8	23	11,4	4,5	181	89,6	17	8,4	4	2,0	15	7,4	126	62,4	
Jena	228	202	88,6	2	0,9	19	8,3	5	2,2	4,2	219	96,1	7	3,1	2	0,9	11	4,8	158	69,3	
Kiel	189	159	84,1	3	1,6	18	9,5	9	4,8	4,4	171	90,5	11	5,8	7	3,7	18	9,5	124	65,6	
Köln	3	0	0,0	0	0,0	0	0,0	3	100,0	20,5	2	66,7	1	33,3	0	0,0	0	0,0	1	33,3	
Leipzig	267	235	88,0	1	0,4	22	8,2	9	3,4	4,1	251	94,0	7	2,6	9	3,4	8	3,0	158	59,2	
Lübeck	172	148	86,0	1	0,6	12	7,0	11	6,4	4,3	165	95,9	5	2,9	2	1,2	12	7,0	118	68,6	
Magdeburg	173	126	72,8	2	1,2	31	17,9	14	8,1	4,5	164	94,8	4	2,3	5	2,9	5	2,9	118	68,2	
Mainz	249	120	48,2	53	21,3	40	16,1	36	14,5	4,7	200	80,3	36	14,5	13	5,2	34	13,7	144	57,8	
Mannheim	160	142	88,8	1	0,6	12	7,5	5	3,1	4,2	153	95,6	7	4,4	0	0,0	7	4,4	87	54,4	
Marburg	284	218	76,8	3	1,1	47	16,5	16	5,6	4,3	252	88,7	24	8,5	8	2,8	23	8,1	189	66,5	
München LMU	686	571	83,2	5	0,7	66	9,6	44	6,4	4,3	641	93,4	34	5,0	11	1,6	130	19,0	413	60,2	
Münster	141	114	80,9	11	7,8	4	2,8	12	8,5	4,2	130	92,2	5	3,5	6	4,3	9	6,4	80	56,7	
Regensburg	188	152	80,9	3	1,6	20	10,6	13	6,9	4,4	174	92,6	11	5,9	3	1,6	16	8,5	119	63,3	
Rostock	181	109	60,2	0	0,0	55	30,4	17	9,4	5,0	174	96,1	2	1,1	5	2,8	2	1,1	108	59,7	
Tübingen	179	129	72,1	26	14,5	10	5,6	14	7,8	4,3	156	87,2	15	8,4	8	4,5	10	5,6	100	55,9	
Ulm	270	224	83,0	5	1,9	20	7,4	21	7,8	4,3	245	90,7	18	6,7	7	2,6	28	10,4	150	55,6	
Würzburg	166	120	72,3	29	17,5	8	4,8	9	5,4	4,3	149	89,8	11	6,6	6	3,6	15	9,0	91	54,8	
Gesamt	7208	5568	77,2	312	4,3	773	10,7	555	7,7	4,4	6552	90,9	446	6,2	210	2,9	621	8,6	4402	61,1	

<sup>1</sup>Aus Datenschutzgründen werden Eigenschaften einzelner Teilnehmer nicht angegeben, bei der Zusammenfassung aber berücksichtigt.

# 1 Erster Abschnitt der Ärztlichen Prüfung

## 1.1 Schriftlicher Teil

### 1.1.1 Teilnehmerzusammensetzung nach Hochschulen

#### 1.1.1.2 Frühjahr 2013

Hochschule	Teilnehmerzahl	Anzahl der Fachsemester				Studiendauer Erstteiln.	Erstteilnehmer	Wiederholungen		Ausländische Studierende	Frauen									
		4		5				6			>6		erste	zweite	abs. %	abs. %				
		abs.	%	abs.	%			abs.	%		abs.	%								
Berlin	68	0	0,0	6	8,8	24	35,3	38	55,9	7,2	13	19,1	31	45,6	24	35,3	19	27,9	45	66,2
Bochum	67	0	0,0	34	50,7	3	4,5	30	44,8	6,4	35	52,2	28	41,8	4	6,0	8	11,9	52	77,6
Bonn	87	4	4,6	46	52,9	1	1,1	36	41,4	5,9	56	64,4	28	32,2	3	3,4	13	14,9	63	72,4
Dresden	42	11	26,2	20	47,6	1	2,4	10	23,8	5,0	30	71,4	10	23,8	2	4,8	5	11,9	29	69,0
Düsseldorf	112	0	0,0	75	67,0	2	1,8	35	31,3	6,3	77	68,8	24	21,4	11	9,8	18	16,1	81	72,3
Erlangen	121	85	70,2	13	10,7	9	7,4	14	11,6	4,7	114	94,2	5	4,1	2	1,7	8	6,6	70	57,9
Essen	39	0	0,0	17	43,6	3	7,7	19	48,7	6,0	20	51,3	13	33,3	6	15,4	4	10,3	28	71,8
Frankfurt	64	1	1,6	32	50,0	1	1,6	30	46,9	6,3	41	64,1	18	28,1	5	7,8	17	26,6	35	54,7
Freiburg	99	3	3,0	73	73,7	3	3,0	20	20,2	5,3	77	77,8	18	18,2	4	4,0	17	17,2	67	67,7
Gießen	199	120	60,3	34	17,1	21	10,6	24	12,1	4,8	179	89,9	17	8,5	3	1,5	21	10,6	123	61,8
Göttingen	206	141	68,4	34	16,5	14	6,8	17	8,3	4,4	187	90,8	16	7,8	3	1,5	11	5,3	106	51,5
Greifswald	27	1	3,7	15	55,6	0	0,0	11	40,7	6,5	21	77,8	5	18,5	1	3,7	7	25,9	17	63,0
Halle	34	0	0,0	15	44,1	2	5,9	17	50,0	6,5	17	50,0	16	47,1	1	2,9	4	11,8	21	61,8
Hamburg	62	1	1,6	41	66,1	1	1,6	19	30,6	5,8	18	29,0	37	59,7	7	11,3	10	16,1	39	62,9
Heidelberg	43	7	16,3	23	53,5	0	0,0	13	30,2	5,2	24	55,8	16	37,2	3	7,0	10	23,3	24	55,8
Homburg	110	0	0,0	66	60,0	1	0,9	43	39,1	5,6	86	78,2	19	17,3	5	4,5	14	12,7	67	60,9
Jena	39	0	0,0	26	66,7	0	0,0	13	33,3	5,2	21	53,8	17	43,6	1	2,6	2	5,1	21	53,8
Kiel	33	0	0,0	23	69,7	1	3,0	9	27,3	6,2	14	42,4	14	42,4	5	15,2	8	24,2	20	60,6
Leipzig	48	6	12,5	32	66,7	0	0,0	10	20,8	5,3	30	62,5	17	35,4	1	2,1	7	14,6	30	62,5
Lübeck	34	0	0,0	23	67,6	1	2,9	10	29,4	5,7	26	76,5	7	20,6	1	2,9	4	11,8	26	76,5
Magdeburg	33	0	0,0	19	57,6	0	0,0	14	42,4	5,4	24	72,7	7	21,2	2	6,1	4	12,1	28	84,8
Mainz	224	110	49,1	40	17,9	27	12,1	47	21,0	4,8	174	77,7	38	17,0	12	5,4	21	9,4	133	59,4
Mannheim	19	0	0,0	15	78,9	0	0,0	4	21,1	5,2	10	52,6	7	36,8	2	10,5	1	5,3	11	57,9
Marburg	98	1	1,0	63	64,3	1	1,0	33	33,7	5,4	55	56,1	32	32,7	11	11,2	13	13,3	59	60,2
München LMU	186	1	0,5	125	67,2	3	1,6	57	30,6	5,6	127	68,3	42	22,6	17	9,1	44	23,7	122	65,6
Münster	130	105	80,8	12	9,2	3	2,3	10	7,7	4,2	118	90,8	10	7,7	2	1,5	9	6,9	71	54,6
Regensburg	54	0	0,0	37	68,5	1	1,9	16	29,6	5,3	39	72,2	13	24,1	2	3,7	3	5,6	39	72,2
Rostock	35	0	0,0	23	65,7	0	0,0	12	34,3	5,4	27	77,1	8	22,9	0	0,0	2	5,7	23	65,7
Tübingen	166	124	74,7	17	10,2	11	6,6	14	8,4	4,4	149	89,8	10	6,0	7	4,2	11	6,6	91	54,8
Ulm	70	0	0,0	47	67,1	1	1,4	22	31,4	5,3	44	62,9	20	28,6	6	8,6	16	22,9	36	51,4
Würzburg	174	129	74,1	22	12,6	7	4,0	16	9,2	4,4	154	88,5	15	8,6	5	2,9	11	6,3	102	58,6
Gesamt <sup>1</sup>	2726	850	31,2	1071	39,3	142	5,2	663	24,3	5,1	2010	73,7	558	20,5	158	5,8	342	12,5	1681	61,7

<sup>1</sup>Drei Teilnehmer waren zum Zeitpunkt der Prüfung an keiner deutschen Hochschule immatrikuliert.

# 1 Erster Abschnitt der Ärztlichen Prüfung

## 1.1 Schriftlicher Teil

### 1.1.2 Ergebnisübersicht

#### 1.1.2.1 Herbst 2012

(313 Aufgaben)										
	Durchschnittl. Prüfungsleistung		Misserfolge		Geforderte Mindestleistung zum Bestehen der Prüfung		Notenverteilung			
	abs.	in %	abs.	in %	abs.	in %	Zutreffend beantwortete Prüfungsfragen	Note	Anzahl	
									abs.	in %
Gesamtteilnehmer	230,03	73,5	845	11,7	188	60,1	282 bis 313	sehr gut	420	5,8
							251 bis 281	gut	1986	27,6
							220 bis 250	befriedigend	2290	31,8
							188 bis 219	ausreichend	1667	23,1
							0 bis 187	nicht ausreichend	845	11,7
							Summe	7208		
Referenzgruppe	240,12	76,7	247	4,4						

#### 1.1.2.2 Frühjahr 2013

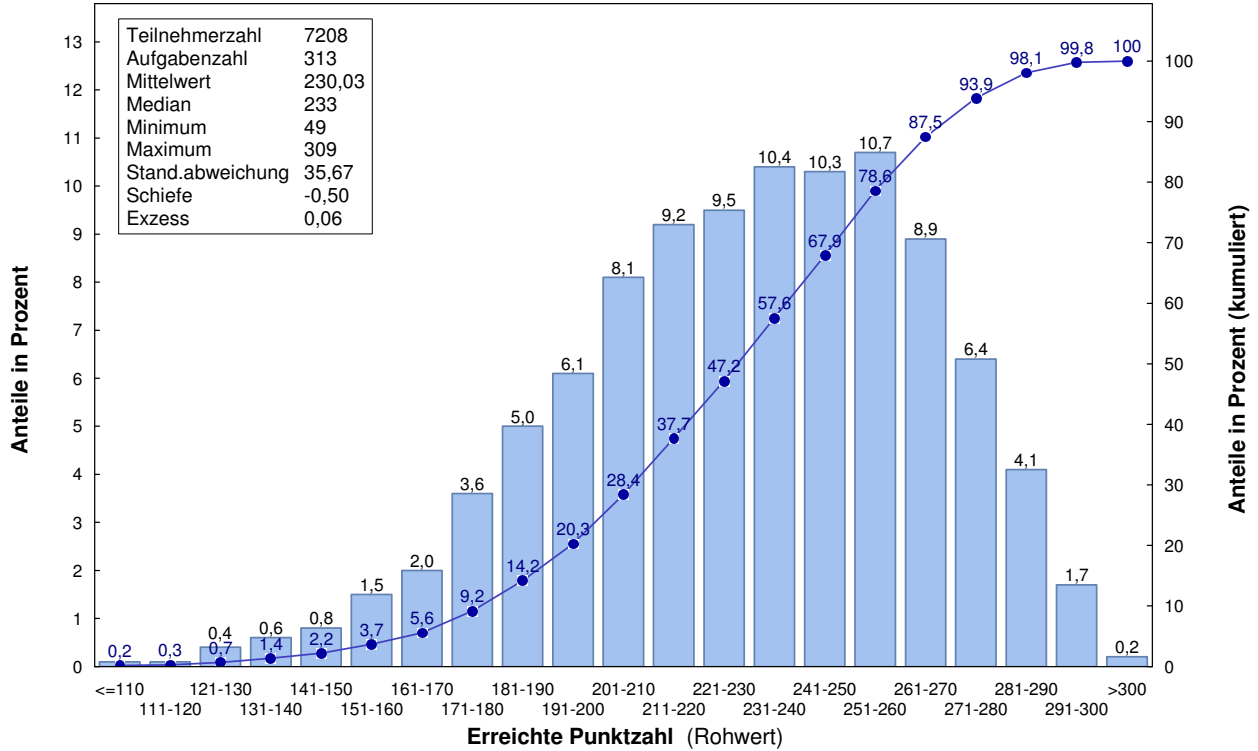
(313 Aufgaben)										
	Durchschnittl. Prüfungsleistung		Misserfolge		Geforderte Mindestleistung zum Bestehen der Prüfung		Notenverteilung			
	abs.	in %	abs.	in %	abs.	in %	Zutreffend beantwortete Prüfungsfragen	Note	Anzahl	
									abs.	in %
Gesamtteilnehmer	202,82	64,8	752	27,6	182	58,1	281 bis 313	sehr gut	54	2,0
							248 bis 280	gut	308	11,3
							215 bis 247	befriedigend	662	24,3
							182 bis 214	ausreichend	950	34,8
							0 bis 181	nicht ausreichend	752	27,6
							Summe	2726		
Referenzgruppe	232,90	74,4	53	6,2						

# 1 Erster Abschnitt der Ärztlichen Prüfung

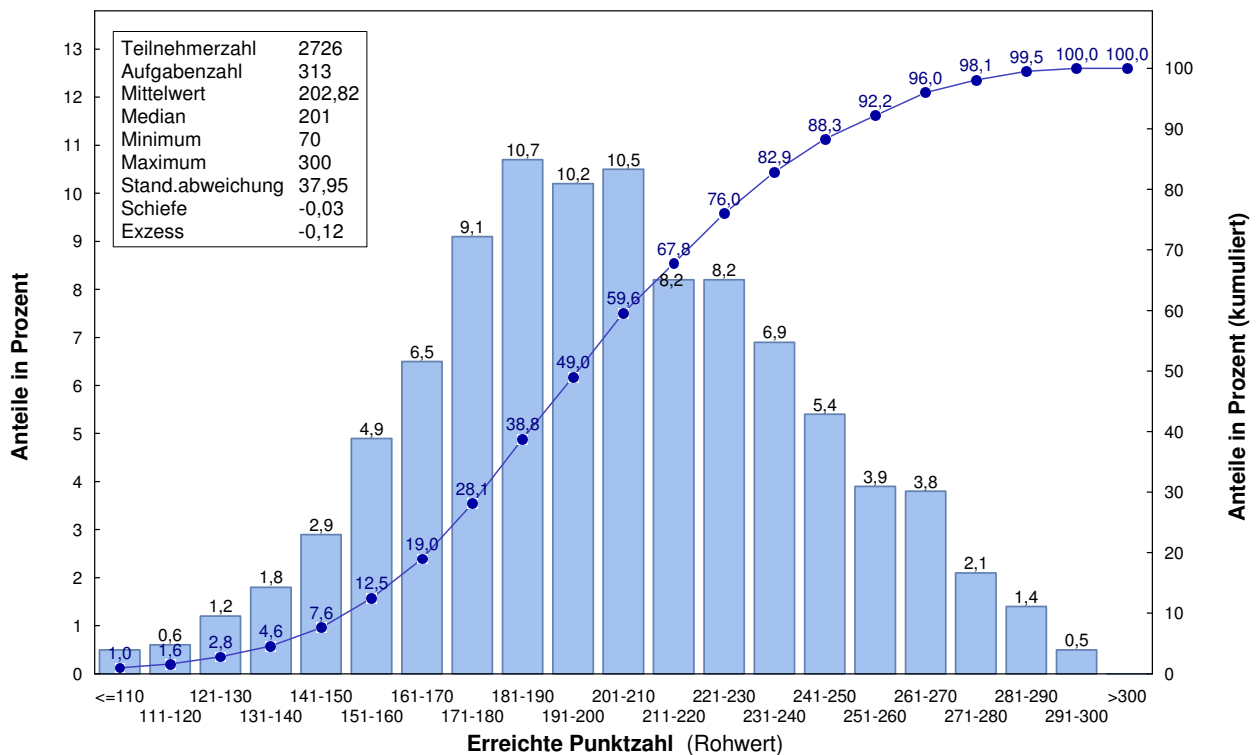
## 1.1 Schriftlicher Teil

### 1.1.3 Verteilung der Rohwerte

#### 1.1.3.1 Herbst 2012



#### 1.1.3.2 Frühjahr 2013



# 1 Erster Abschnitt der Ärztlichen Prüfung

## 1.1 Schriftlicher Teil

### 1.1.4 Prüfungsergebnisse nach Staatsangehörigkeit, Geschlecht, Prüfungswiederholung und Studiendauer

#### 1.1.4.1 Herbst 2012

	Teilnehmer	Durchschnittl. Prüfungsleist.		Standard-abw.	Notenverteilung									
		abs.	in %		absolut					in Prozent				
					1	2	3	4	5	1	2	3	4	5
Gesamtteilnehmer	7208	230,0	73,5	35,7	420	1986	2290	1667	845	5,8	27,6	31,8	23,1	11,7
Deutsche	6587	232,6	74,3	34,3	403	1920	2168	1450	646	6,1	29,1	32,9	22,0	9,8
ausländische Studierende	621	203,1	64,9	38,8	17	66	122	217	199	2,7	10,6	19,6	34,9	32,0
weibliche Studierende	4402	227,6	72,7	34,3	181	1139	1443	1111	528	4,1	25,9	32,8	25,2	12,0
männliche Studierende	2806	233,8	74,7	37,4	239	847	847	556	317	8,5	30,2	30,2	19,8	11,3
Ersteilnehmer	6552	234,2	74,8	33,9	420	1981	2245	1316	590	6,4	30,2	34,3	20,1	9,0
Erstwiederholer	446	188,6	60,2	24,6	0	4	33	232	177	0,0	0,9	7,4	52,0	39,7
Zweitwiederholer	210	189,0	60,4	23,9	0	1	12	119	78	0,0	0,5	5,7	56,7	37,1
Ersteilnehmer mit 4 Fachsemestern	5568	240,1	76,7	29,5	405	1895	2024	997	247	7,3	34,0	36,4	17,9	4,4
Ersteilnehmer mit 5 Fachsemestern	258	214,2	68,4	38,8	9	41	72	80	56	3,5	15,9	27,9	31,0	21,7
Ersteilnehmer mit 6 Fachsemestern	512	201,9	64,5	33,8	5	42	121	175	169	1,0	8,2	23,6	34,2	33,0
Ersteilnehmer mit mehr als 6 Fachs.	214	180,5	57,7	36,8	1	3	28	64	118	0,5	1,4	13,1	29,9	55,1

#### 1.1.4.2 Frühjahr 2013

	Teilnehmer	Durchschnittl. Prüfungsleist.		Standard-abw.	Notenverteilung									
		abs.	in %		absolut					in Prozent				
					1	2	3	4	5	1	2	3	4	5
Gesamtteilnehmer	2726	202,8	64,8	38,0	54	308	662	950	752	2,0	11,3	24,3	34,8	27,6
Deutsche	2384	206,3	65,9	37,2	54	298	628	820	584	2,3	12,5	26,3	34,4	24,5
ausländische Studierende	342	178,8	57,1	34,2	0	10	34	130	168	0,0	2,9	9,9	38,0	49,1
weibliche Studierende	1681	200,3	64,0	34,6	15	139	419	627	481	0,9	8,3	24,9	37,3	28,6
männliche Studierende	1045	206,9	66,1	42,5	39	169	243	323	271	3,7	16,2	23,3	30,9	25,9
Ersteilnehmer	2010	209,9	67,0	38,8	54	307	596	594	459	2,7	15,3	29,7	29,6	22,8
Erstwiederholer	558	185,3	59,2	25,9	0	1	61	279	217	0,0	0,2	10,9	50,0	38,9
Zweitwiederholer	158	175,2	56,0	28,8	0	0	5	77	76	0,0	0,0	3,2	48,7	48,1
Ersteilnehmer mit 4 Fachsemestern	850	232,9	74,4	31,3	46	255	327	169	53	5,4	30,0	38,5	19,9	6,2
Ersteilnehmer mit 5 Fachsemestern	829	200,7	64,1	31,7	7	48	228	342	204	0,8	5,8	27,5	41,3	24,6
Ersteilnehmer mit 6 Fachsemestern	81	184,2	58,8	38,2	1	3	16	19	42	1,2	3,7	19,8	23,5	51,9
Ersteilnehmer mit mehr als 6 Fachs.	250	170,1	54,3	33,5	0	1	25	64	160	0,0	0,4	10,0	25,6	64,0

# 1 Erster Abschnitt der Ärztlichen Prüfung

## 1.1 Schriftlicher Teil

### 1.1.5 Prüfungsergebnisse der Gesamtteilnehmer nach Hochschulen

#### 1.1.5.1 Herbst 2012

Hochschule	Teilnehmer	Durchschnittl. Prüfungsleist.		Standard-abw.	Notenverteilung									
		abs.	in %		absolut					in Prozent				
					1	2	3	4	5	1	2	3	4	5
Berlin	109	183,1	58,5	33,6	0	5	8	38	58	0,0	4,6	7,3	34,9	53,2
Bochum	241	225,3	72,0	35,1	12	47	90	59	33	5,0	19,5	37,3	24,5	13,7
Bonn	242	223,3	71,3	37,4	10	59	70	60	43	4,1	24,4	28,9	24,8	17,8
Dresden	174	235,5	75,2	35,0	16	54	51	37	16	9,2	31,0	29,3	21,3	9,2
Düsseldorf	286	225,2	71,9	35,1	14	63	94	77	38	4,9	22,0	32,9	26,9	13,3
Erlangen	167	240,1	76,7	38,5	19	62	37	38	11	11,4	37,1	22,2	22,8	6,6
Essen	161	222,5	71,1	32,5	2	33	56	50	20	1,2	20,5	34,8	31,1	12,4
Frankfurt	330	233,0	74,4	33,7	12	108	122	59	29	3,6	32,7	37,0	17,9	8,8
Freiburg	287	237,2	75,8	35,8	28	90	92	50	27	9,8	31,4	32,1	17,4	9,4
Gießen	189	222,0	70,9	37,8	6	44	58	53	28	3,2	23,3	30,7	28,0	14,8
Göttingen	215	224,9	71,9	32,5	11	41	63	79	21	5,1	19,1	29,3	36,7	9,8
Greifswald	157	241,6	77,2	31,5	13	60	51	25	8	8,3	38,2	32,5	15,9	5,1
Halle	209	227,5	72,7	31,5	4	55	75	57	18	1,9	26,3	35,9	27,3	8,6
Hamburg	395	223,6	71,4	33,5	8	91	130	113	53	2,0	23,0	32,9	28,6	13,4
Hannover <sup>1</sup>	1													
Heidelberg	307	243,4	77,7	34,9	33	123	81	48	22	10,7	40,1	26,4	15,6	7,2
Homburg	202	224,8	71,8	33,7	8	47	72	43	32	4,0	23,3	35,6	21,3	15,8
Jena	228	233,4	74,6	31,9	12	61	87	48	20	5,3	26,8	38,2	21,1	8,8
Kiel	189	228,1	72,9	34,7	8	53	61	42	25	4,2	28,0	32,3	22,2	13,2
Köln	3	159,0	50,8	32,4	0	0	0	1	2	0,0	0,0	0,0	33,3	66,7
Leipzig	267	229,0	73,1	30,7	7	68	98	74	20	2,6	25,5	36,7	27,7	7,5
Lübeck	172	236,0	75,4	30,4	8	54	66	34	10	4,7	31,4	38,4	19,8	5,8
Magdeburg	173	227,9	72,8	28,2	4	45	61	51	12	2,3	26,0	35,3	29,5	6,9
Mainz	249	215,2	68,8	39,6	7	51	52	79	60	2,8	20,5	20,9	31,7	24,1
Mannheim	160	245,8	78,5	36,2	22	68	37	20	13	13,8	42,5	23,1	12,5	8,1
Marburg	284	221,2	70,7	34,1	5	64	91	77	47	1,8	22,5	32,0	27,1	16,5
München LMU	686	233,6	74,6	33,9	51	191	233	148	63	7,4	27,8	34,0	21,6	9,2
Münster	141	241,0	77,0	37,4	18	51	37	21	14	12,8	36,2	26,2	14,9	9,9
Regensburg	188	243,0	77,6	39,4	36	62	43	27	20	19,1	33,0	22,9	14,4	10,6
Rostock	181	233,9	74,7	28,3	5	52	77	37	10	2,8	28,7	42,5	20,4	5,5
Tübingen	179	235,4	75,2	35,6	13	60	51	37	18	7,3	33,5	28,5	20,7	10,1
Ulm	270	229,8	73,4	33,7	15	58	109	59	29	5,6	21,5	40,4	21,9	10,7
Würzburg	166	234,8	75,0	40,2	13	66	37	26	24	7,8	39,8	22,3	15,7	14,5
Gesamt	7208	230,0	73,5	35,7	420	1986	2290	1667	845	5,8	27,6	31,8	23,1	11,7

<sup>1</sup>Aus Datenschutzgründen werden Ergebnisse einzelner Teilnehmer nicht angegeben, bei den Berechnungen aber berücksichtigt.

# 1 Erster Abschnitt der Ärztlichen Prüfung

## 1.1 Schriftlicher Teil

### 1.1.5 Prüfungsergebnisse der Gesamteilnehmer nach Hochschulen

#### 1.1.5.2 Frühjahr 2013

Hochschule	Teilnehmer	Durchschnittl. Prüfungsleist.		Standardabw.	Notenverteilung									
		abs.	in %		absolut					in Prozent				
					1	2	3	4	5	1	2	3	4	5
Berlin	68	163,8	52,3	31,5	0	1	2	16	49	0,0	1,5	2,9	23,5	72,1
Bochum	67	181,6	58,0	26,9	0	0	6	30	31	0,0	0,0	9,0	44,8	46,3
Bonn	87	189,8	60,6	29,8	0	1	20	38	28	0,0	1,1	23,0	43,7	32,2
Dresden	42	201,6	64,4	29,6	0	3	8	22	9	0,0	7,1	19,0	52,4	21,4
Düsseldorf	112	188,0	60,1	31,3	0	5	19	45	43	0,0	4,5	17,0	40,2	38,4
Erlangen	121	225,6	72,1	37,0	5	27	49	25	15	4,1	22,3	40,5	20,7	12,4
Essen	39	184,9	59,1	35,0	1	0	6	16	16	2,6	0,0	15,4	41,0	41,0
Frankfurt	64	189,7	60,6	32,5	0	1	12	27	24	0,0	1,6	18,8	42,2	37,5
Freiburg	99	194,2	62,0	35,1	1	5	17	44	32	1,0	5,1	17,2	44,4	32,3
Gießen	199	212,8	68,0	35,9	3	32	70	53	41	1,5	16,1	35,2	26,6	20,6
Göttingen	206	218,4	69,8	35,5	4	50	65	52	35	1,9	24,3	31,6	25,2	17,0
Greifswald	27	191,1	61,1	36,3	0	1	6	12	8	0,0	3,7	22,2	44,4	29,6
Halle	34	183,9	58,7	35,3	0	1	6	12	15	0,0	2,9	17,6	35,3	44,1
Hamburg	62	182,7	58,4	32,3	0	0	10	26	26	0,0	0,0	16,1	41,9	41,9
Heidelberg	43	200,0	63,9	33,7	1	0	12	24	6	2,3	0,0	27,9	55,8	14,0
Homburg	110	190,9	61,0	27,8	0	2	24	49	35	0,0	1,8	21,8	44,5	31,8
Jena	39	189,7	60,6	27,5	0	1	7	15	16	0,0	2,6	17,9	38,5	41,0
Kiel	33	178,3	57,0	21,9	0	0	2	15	16	0,0	0,0	6,1	45,5	48,5
Leipzig	48	185,9	59,4	38,1	0	1	14	14	19	0,0	2,1	29,2	29,2	39,6
Lübeck	34	192,5	61,5	27,3	0	0	9	15	10	0,0	0,0	26,5	44,1	29,4
Magdeburg	33	196,6	62,8	29,9	1	0	7	16	9	3,0	0,0	21,2	48,5	27,3
Mainz	224	211,2	67,5	39,5	5	43	62	59	55	2,2	19,2	27,7	26,3	24,6
Mannheim	19	186,4	59,5	26,9	0	0	3	8	8	0,0	0,0	15,8	42,1	42,1
Marburg	98	190,1	60,7	27,2	0	3	11	45	39	0,0	3,1	11,2	45,9	39,8
München LMU	186	198,6	63,4	32,4	3	11	37	82	53	1,6	5,9	19,9	44,1	28,5
Münster	130	231,9	74,1	38,0	11	42	36	27	14	8,5	32,3	27,7	20,8	10,8
Regensburg	54	190,9	61,0	33,2	1	1	8	28	16	1,9	1,9	14,8	51,9	29,6
Rostock	35	209,5	66,9	25,8	0	2	11	18	4	0,0	5,7	31,4	51,4	11,4
Tübingen	166	221,7	70,8	39,5	8	37	58	39	24	4,8	22,3	34,9	23,5	14,5
Ulm	70	188,8	60,3	32,5	0	0	16	31	23	0,0	0,0	22,9	44,3	32,9
Würzburg	174	217,7	69,5	42,0	10	38	47	46	33	5,7	21,8	27,0	26,4	19,0
Gesamt <sup>1</sup>	2726	202,8	64,8	38,0	54	308	662	950	752	2,0	11,3	24,3	34,8	27,6

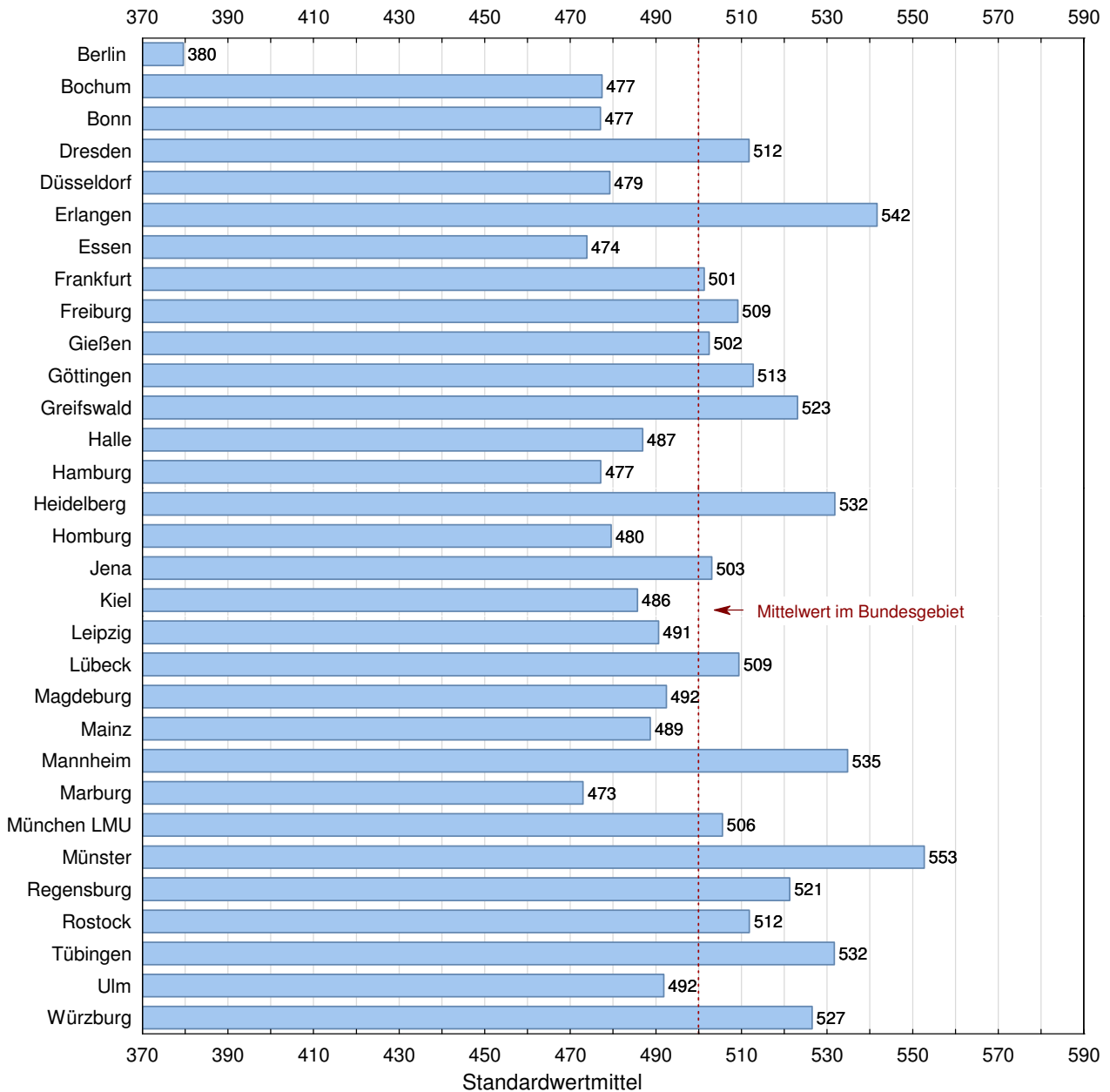
<sup>1</sup>Drei Teilnehmer waren zum Zeitpunkt der Prüfung an keiner deutschen Hochschule immatrikuliert.

# 1 Erster Abschnitt der Ärztlichen Prüfung

## 1.1 Schriftlicher Teil

### 1.1.5 Prüfungsergebnisse der Gesamtteilnehmer nach Hochschulen

#### 1.1.5.3 Grafische Darstellung der Standardwerte, Prüfungstermine Herbst 2012 und Frühjahr 2013 zusammengefasst



Die Teilnehmer der medizinischen Fakultäten Hannover und Köln werden bei dieser Auswertung nicht berücksichtigt, da es sich bei den Teilnehmern dieser Hochschulen um eine sowohl für die jeweilige Fakultät wie auch für die gesamte Teilnehmerkohorte atypische Population handelt (in der Regel Wiederholer in höheren Semestern).  
Drei Teilnehmer waren zum Zeitpunkt der Prüfung an keiner deutschen Hochschule immatrikuliert.



# 1 Erster Abschnitt der Ärztlichen Prüfung

## 1.1 Schriftlicher Teil

### 1.1.6 Prüfungsergebnisse der Referenzgruppe nach Hochschulen

#### 1.1.6.1 Herbst 2012

Hochschule	Teilnehmer	Durchschnittl. Prüfungsleist.		Standardabw.	Notenverteilung									
		abs.	in %		absolut					in Prozent				
					1	2	3	4	5	1	2	3	4	5
Berlin	7	180,3	57,6	19,7	0	0	0	3	4	0,0	0,0	0,0	42,9	57,1
Bochum	185	236,2	75,5	28,7	12	47	80	35	11	6,5	25,4	43,2	18,9	5,9
Bonn	173	237,6	75,9	27,0	9	55	64	37	8	5,2	31,8	37,0	21,4	4,6
Dresden	149	242,2	77,4	30,7	16	52	48	28	5	10,7	34,9	32,2	18,8	3,4
Düsseldorf	223	234,5	74,9	30,7	14	63	81	48	17	6,3	28,3	36,3	21,5	7,6
Erlangen	127	253,8	81,1	27,1	19	59	31	18	0	15,0	46,5	24,4	14,2	0,0
Essen	125	231,7	74,0	27,0	2	32	51	35	5	1,6	25,6	40,8	28,0	4,0
Frankfurt	267	242,2	77,4	24,8	12	102	113	34	6	4,5	38,2	42,3	12,7	2,2
Freiburg	251	243,3	77,7	31,6	28	88	84	38	13	11,2	35,1	33,5	15,1	5,2
Gießen	107	241,4	77,1	28,5	5	43	39	17	3	4,7	40,2	36,4	15,9	2,8
Göttingen	136	236,9	75,7	28,9	11	37	47	39	2	8,1	27,2	34,6	28,7	1,5
Greifswald	131	248,8	79,5	26,3	13	57	46	13	2	9,9	43,5	35,1	9,9	1,5
Halle	156	236,2	75,5	26,6	3	51	65	32	5	1,9	32,7	41,7	20,5	3,2
Hamburg	351	228,6	73,0	30,6	8	90	128	94	31	2,3	25,6	36,5	26,8	8,8
Heidelberg	266	250,5	80,0	29,0	32	120	78	29	7	12,0	45,1	29,3	10,9	2,6
Homburg	145	236,7	75,6	25,8	7	44	62	26	6	4,8	30,3	42,8	17,9	4,1
Jena	202	238,4	76,2	27,7	11	60	84	40	7	5,4	29,7	41,6	19,8	3,5
Kiel	159	235,3	75,2	30,8	8	53	55	30	13	5,0	33,3	34,6	18,9	8,2
Leipzig	235	233,3	74,5	28,3	7	67	93	56	12	3,0	28,5	39,6	23,8	5,1
Lübeck	148	242,4	77,4	24,5	8	52	64	21	3	5,4	35,1	43,2	14,2	2,0
Magdeburg	126	238,0	76,0	23,6	4	44	51	27	0	3,2	34,9	40,5	21,4	0,0
Mainz	120	236,4	75,5	34,3	5	44	34	24	13	4,2	36,7	28,3	20,0	10,8
Mannheim	142	250,3	80,0	32,2	21	65	34	15	7	14,8	45,8	23,9	10,6	4,9
Marburg	218	229,7	73,4	30,0	5	59	83	52	19	2,3	27,1	38,1	23,9	8,7
München LMU	571	240,8	76,9	29,6	49	185	216	97	24	8,6	32,4	37,8	17,0	4,2
Münster	114	250,2	79,9	31,9	18	49	29	14	4	15,8	43,0	25,4	12,3	3,5
Regensburg	152	254,5	81,3	30,3	35	60	37	16	4	23,0	39,5	24,3	10,5	2,6
Rostock	109	245,4	78,4	20,8	4	44	50	11	0	3,7	40,4	45,9	10,1	0,0
Tübingen	129	248,6	79,4	24,9	12	54	47	14	2	9,3	41,9	36,4	10,9	1,6
Ulm	224	237,9	76,0	27,9	15	57	103	40	9	6,7	25,4	46,0	17,9	4,0
Würzburg	120	249,5	79,7	29,2	12	62	27	14	5	10,0	51,7	22,5	11,7	4,2
Gesamt	5568	240,1	76,7	29,5	405	1895	2024	997	247	7,3	34,0	36,4	17,9	4,4

# 1 Erster Abschnitt der Ärztlichen Prüfung

## 1.1 Schriftlicher Teil

### 1.1.6 Prüfungsergebnisse der Referenzgruppe nach Hochschulen

#### 1.1.6.2 Frühjahr 2013

Hochschule	Teilnehmer	Durchschnittl. Prüfungsleist.		Standard-abw.	Notenverteilung									
		abs.	in %		absolut					in Prozent				
					1	2	3	4	5	1	2	3	4	5
Bonn	4	227,3	72,6	30,7	0	1	2	1	0	0,0	25,0	50,0	25,0	0,0
Dresden	11	210,9	67,4	32,3	0	1	4	4	2	0,0	9,1	36,4	36,4	18,2
Erlangen	85	238,3	76,1	27,3	5	24	41	14	1	5,9	28,2	48,2	16,5	1,2
Frankfurt <sup>1</sup>	1													
Freiburg	3	266,7	85,2	11,0	0	3	0	0	0	0,0	100,0	0,0	0,0	0,0
Gießen	120	228,3	72,9	28,4	3	31	50	30	6	2,5	25,8	41,7	25,0	5,0
Göttingen	141	229,5	73,3	30,9	4	46	51	29	11	2,8	32,6	36,2	20,6	7,8
Greifswald <sup>1</sup>	1													
Hamburg <sup>1</sup>	1													
Heidelberg	7	221,6	70,8	18,3	0	0	4	3	0	0,0	0,0	57,1	42,9	0,0
Leipzig	6	210,2	67,1	53,5	0	1	3	0	2	0,0	16,7	50,0	0,0	33,3
Mainz	110	234,0	74,8	31,4	5	39	40	18	8	4,5	35,5	36,4	16,4	7,3
Marburg <sup>1</sup>	1													
München LMU <sup>1</sup>	1													
Münster	105	239,5	76,5	34,1	11	37	33	18	6	10,5	35,2	31,4	17,1	5,7
Tübingen	124	236,0	75,4	28,4	8	35	54	23	4	6,5	28,2	43,5	18,5	3,2
Würzburg	129	231,5	74,0	34,1	10	36	43	28	12	7,8	27,9	33,3	21,7	9,3
Gesamt	850	232,9	74,4	31,3	46	255	327	169	53	5,4	30,0	38,5	19,9	6,2

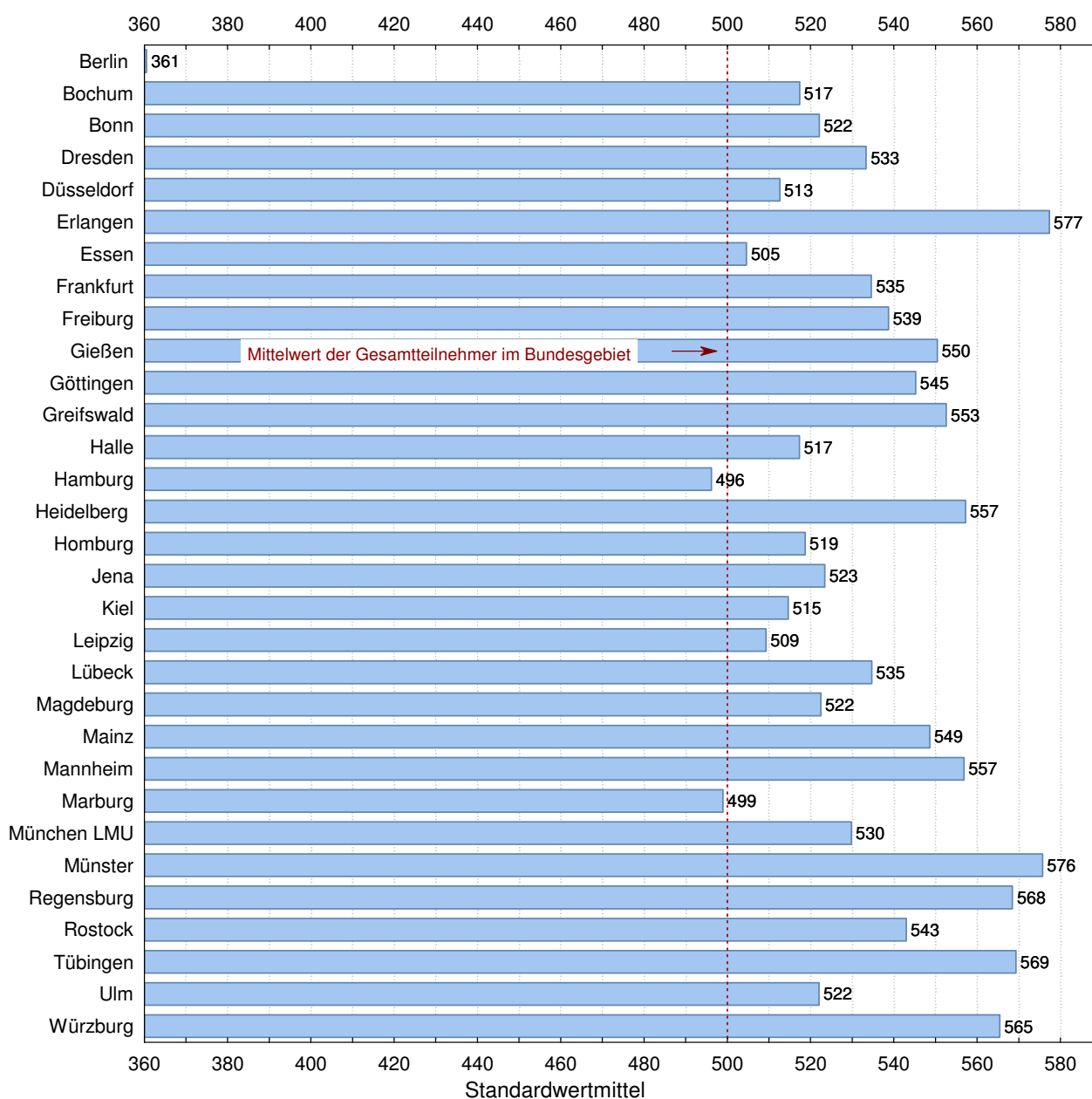
<sup>1</sup>Aus Datenschutzgründen werden Ergebnisse einzelner Teilnehmer nicht angegeben, bei den Berechnungen aber berücksichtigt.

# 1 Erster Abschnitt der Ärztlichen Prüfung

## 1.1 Schriftlicher Teil

### 1.1.6 Prüfungsergebnisse der Referenzgruppe nach Hochschulen

#### 1.1.6.3 Grafische Darstellung der Standardwerte, Prüfungstermine Herbst 2012 und Frühjahr 2013 zusammengefasst



# 1 Erster Abschnitt der Ärztlichen Prüfung

## 1.1 Schriftlicher Teil

### 1.1.7 Fachergebnisse

#### 1.1.7.1 Herbst 2012

Fach	Anzahl der Aufgaben	Mittelwert		Standardabweichung	Variationskoeffizient in %	Minimum	Maximum	Schiefe
		abs.	in %					
Physik	15	9,14	60,95	2,85	31,20	0	15	-0,24
Physiologie	64	49,55	77,42	7,95	16,05	10	64	-0,75
Chemie und Biochemie Molekularbiologie	78	57,39	73,57	10,56	18,40	10	78	-0,54
Biologie	18	12,77	70,93	2,64	20,67	1	18	-0,59
Anatomie	79	54,38	68,83	10,78	19,83	12	79	-0,34
Med. Psychologie und Soziologie	59	46,80	79,33	6,06	12,95	6	59	-1,11
Gesamtprüfung	313	230,03	73,49	35,67	15,51	49	309	-0,50

#### 1.1.7.2 Frühjahr 2013

Fach	Anzahl der Aufgaben	Mittelwert		Standardabweichung	Variationskoeffizient in %	Minimum	Maximum	Schiefe
		abs.	in %					
Physik	20	11,07	55,37	3,81	34,39	1	20	0,13
Physiologie	60	37,23	62,05	8,20	22,02	9	59	-0,09
Chemie und Biochemie Molekularbiologie	78	49,90	63,97	11,15	22,35	16	77	-0,10
Biologie	20	12,97	64,85	3,04	23,44	0	20	-0,29
Anatomie	77	51,87	67,36	10,55	20,34	11	75	-0,27
Med. Psychologie und Soziologie	58	39,78	68,59	7,39	18,58	8	56	-0,54
Gesamtprüfung	313	202,82	64,80	37,95	18,71	70	300	-0,03

# 1 Erster Abschnitt der Ärztlichen Prüfung

## 1.1 Schriftlicher Teil

### 1.1.8 Fachergebnisse in Standardwerten nach Hochschulen

#### 1.1.8.1 Herbst 2012

Hochschule	Teilnehmer	nicht bestandene Examen		Physik		Physiologie		Chemie Biochemie Molekularbiologie		Biologie		Anatomie		Psychologie Soziologie		Gesamtprüfung	
				15 Aufgaben		64 Aufgaben		78 Aufgaben		18 Aufgaben		79 Aufgaben		59 Aufgaben		313 Aufgaben	
				Mittelwert	Std. abw.	Mittelwert	Std. abw.	Mittelwert	Std. abw.	Mittelwert	Std. abw.	Mittelwert	Std. abw.	Mittelwert	Std. abw.	Mittelwert	Std. abw.
Berlin	109	58	53,2	434	91	384	103	373	93	399	99	386	83	379	131	369	94
Bochum	241	33	13,7	479	99	488	97	503	94	499	104	470	104	494	101	487	98
Bonn	242	43	17,8	487	97	484	105	478	104	481	102	486	103	488	117	481	105
Dresden	174	16	9,2	514	104	507	98	520	97	504	108	521	96	501	89	515	98
Düsseldorf	286	38	13,3	488	99	483	99	486	98	486	94	492	101	493	99	486	99
Erlangen	167	11	6,6	525	101	518	103	530	102	503	111	517	110	548	99	528	108
Essen	161	20	12,4	489	95	491	102	473	91	462	105	475	91	503	81	479	91
Frankfurt	330	29	8,8	527	88	508	93	508	97	519	94	498	89	507	98	508	94
Freiburg	287	27	9,4	531	98	514	101	520	99	521	95	518	95	508	102	520	100
Gießen	189	28	14,8	490	99	489	104	472	106	482	104	474	106	488	103	477	106
Göttingen	215	21	9,8	460	96	482	96	493	90	488	103	485	90	502	92	486	91
Greifswald	157	8	5,1	497	89	539	89	534	89	517	92	545	90	493	89	532	88
Halle	209	18	8,6	507	83	492	97	485	94	501	86	494	91	503	91	493	88
Hamburg	395	53	13,4	496	94	482	99	471	101	495	94	488	91	494	95	482	94
Hannover <sup>1</sup>	1																
Heidelberg	307	22	7,2	559	93	540	90	540	96	553	89	509	102	531	99	537	98
Homburg	202	32	15,8	518	90	483	94	475	98	458	96	505	93	481	99	485	94
Jena	228	20	8,8	488	94	511	91	503	90	509	93	522	92	499	89	510	90
Kiel	189	25	13,2	484	91	491	95	470	101	498	91	519	97	507	97	495	97
Köln	3	2	66,7	390	35	300	107	323	79	345	95	314	28	349	191	301	91
Leipzig	267	20	7,5	515	88	495	84	494	84	496	98	491	93	511	82	497	86
Lübeck	172	10	5,8	489	87	517	89	529	86	477	102	528	83	492	98	517	85
Magdeburg	173	12	6,9	500	91	495	80	514	81	488	91	485	84	480	84	494	79
Mainz	249	60	24,1	467	98	471	108	448	121	472	110	458	109	488	106	459	111
Mannheim	160	13	8,1	526	99	538	99	537	97	523	101	556	103	524	95	544	101
Marburg	284	47	16,5	460	98	472	100	492	94	487	99	476	95	472	102	475	96
München LMU	686	63	9,2	506	104	511	97	518	88	515	94	500	98	505	97	510	95
Münster	141	14	9,9	517	108	525	101	521	105	524	98	539	99	522	98	531	105
Regensburg	188	20	10,6	531	112	527	106	541	95	520	103	533	115	525	109	536	111
Rostock	181	10	5,5	480	93	520	83	517	80	502	82	514	86	491	84	511	79
Tübingen	179	18	10,1	494	100	524	99	505	103	523	96	511	96	522	97	515	100
Ulm	270	29	10,7	495	108	493	97	500	98	493	94	508	91	496	95	499	94
Würzburg	166	24	14,5	492	106	506	114	509	103	520	106	524	114	507	113	513	113
Gesamt <sup>2</sup>	7208	845	11,7	61,0	31,2	77,4	16,1	73,6	18,4	70,9	20,7	68,8	19,8	79,3	13,0	73,5	15,5

Die Rohwerte (Punktzahlen)  $X$  in der Gesamtprüfung und in jedem Fach werden nach folgender Formel in Standardwerte  $Z$  umgerechnet:  $Z = 100 * (X - M) / S + 500$ ,  $M$  ist der arithmetische Mittelwert und  $S$  die Standardabweichung der betreffenden Rohwertverteilung. Durch diese Transformation haben Mittelwerte und Standardabweichungen der Standardwerte für die Gesamtprüfung und für jedes Fach die Werte 500 und 100. Den Standardwerten ist unmittelbar zu entnehmen, ob sie überdurchschnittlich (größer 500) oder unterdurchschnittlich (kleiner 500) sind.

<sup>1</sup>Aus Datenschutzgründen werden Ergebnisse einzelner Teilnehmer nicht angegeben, bei den Berechnungen aber berücksichtigt.

<sup>2</sup>In der letzten Zeile sind an Stelle von Mittelwert und Standardabweichung der Standardwerte der prozentuale Mittelwert der Rohwerte und der prozentuale Variationskoeffizient  $V = 100 * S / M$  eingetragen.

# 1 Erster Abschnitt der Ärztlichen Prüfung

## 1.1 Schriftlicher Teil

### 1.1.8 Fachergebnisse in Standardwerten nach Hochschulen

#### 1.1.8.2 Frühjahr 2013

Hochschule	Teilnehmer	nicht bestandene Examen		Physik		Physiologie		Chemie Biochemie Molekularbiologie		Biologie		Anatomie		Psychologie Soziologie		Gesamtprüfung	
				20 Aufgaben		60 Aufgaben		78 Aufgaben		20 Aufgaben		77 Aufgaben		58 Aufgaben		313 Aufgaben	
				Mittelwert	Std. abw.	Mittelwert	Std. abw.	Mittelwert	Std. abw.	Mittelwert	Std. abw.	Mittelwert	Std. abw.	Mittelwert	Std. abw.	Mittelwert	Std. abw.
		abs.	%														
Berlin	68	49	72,1	450	99	408	86	402	84	419	101	406	87	417	100	397	83
Bochum	67	31	46,3	464	96	446	90	451	75	472	90	424	71	485	81	444	71
Bonn	87	28	32,2	471	84	457	79	463	92	475	86	481	78	479	86	466	79
Dresden	42	9	21,4	493	83	498	79	496	77	487	90	514	81	482	85	497	78
Düsseldorf	112	43	38,4	464	83	453	84	465	85	473	99	475	91	469	88	461	83
Erlangen	121	15	12,4	559	94	551	96	562	99	524	101	536	100	566	81	560	97
Essen	39	16	41,0	464	94	459	95	451	86	452	98	450	94	486	92	453	92
Frankfurt	64	24	37,5	491	98	474	93	474	84	478	99	464	84	458	99	466	86
Freiburg	99	32	32,3	489	108	485	97	475	93	487	96	478	98	482	101	477	93
Gießen	199	41	20,6	531	95	521	95	516	96	532	89	517	95	534	90	526	95
Göttingen	206	35	17,0	516	91	526	98	548	93	511	93	540	95	540	87	541	93
Greifswald	27	8	29,6	466	92	479	98	476	86	464	108	504	89	428	104	469	96
Halle	34	15	44,1	485	105	448	103	446	90	464	97	467	95	453	90	450	93
Hamburg	62	26	41,9	470	98	463	93	434	88	460	104	456	78	464	101	447	85
Heidelberg	43	6	14,0	532	103	494	84	504	86	504	102	459	102	504	99	493	89
Homburg	110	35	31,8	521	89	473	81	452	81	440	92	491	74	467	80	469	73
Jena	39	16	41,0	467	86	470	77	464	82	462	69	476	85	475	83	465	73
Kiel	33	16	48,5	450	77	450	70	416	76	467	85	451	68	460	82	435	58
Leipzig	48	19	39,6	504	89	447	105	479	98	465	107	442	106	457	96	456	100
Lübeck	34	10	29,4	454	96	467	81	494	68	471	69	490	70	457	97	473	72
Magdeburg	33	9	27,3	478	102	475	95	501	79	492	93	494	73	466	92	484	79
Mainz	224	55	24,6	499	99	533	93	510	108	532	101	517	104	525	98	522	104
Mannheim	19	8	42,1	482	94	455	67	448	85	497	74	450	88	489	91	457	71
Marburg	98	39	39,8	455	74	470	75	477	79	478	93	467	80	474	84	467	72
München LMU	186	53	28,5	478	96	488	85	508	83	510	81	475	93	487	100	489	85
Münster	130	14	10,8	543	113	579	97	559	104	569	92	582	83	549	96	577	100
Regensburg	54	16	29,6	476	91	453	88	490	81	492	101	461	91	477	105	469	87
Rostock	35	4	11,4	488	82	526	78	541	65	494	93	510	79	494	80	517	68
Tübingen	166	24	14,5	535	97	551	100	535	102	526	96	556	102	538	101	550	104
Ulm	70	23	32,9	476	96	468	97	458	86	462	83	488	84	453	97	463	86
Würzburg	174	33	19,0	530	107	540	103	545	102	534	106	533	108	513	106	539	111
Gesamt <sup>1 2</sup>	2726	752	27,6	55,4	34,4	62,1	22,0	64,0	22,3	64,9	23,4	67,4	20,3	68,6	18,6	64,8	18,7

Die Rohwerte (Punktzahlen)  $X$  in der Gesamtprüfung und in jedem Fach werden nach folgender Formel in Standardwerte  $Z$  umgerechnet:  $Z = 100 * (X - M) / S + 500$ ,  $M$  ist der arithmetische Mittelwert und  $S$  die Standardabweichung der betreffenden Rohwertverteilung. Durch diese Transformation haben Mittelwerte und Standardabweichungen der Standardwerte für die Gesamtprüfung und für jedes Fach die Werte 500 und 100. Den Standardwerten ist unmittelbar zu entnehmen, ob sie überdurchschnittlich (größer 500) oder unterdurchschnittlich (kleiner 500) sind.

<sup>1</sup>Drei Teilnehmer waren zum Zeitpunkt der Prüfung an keiner deutschen Hochschule immatrikuliert.

<sup>2</sup>In der letzten Zeile sind an Stelle von Mittelwert und Standardabweichung der Standardwerte der prozentuale Mittelwert der Rohwerte und der prozentuale Variationskoeffizient  $V = 100 * S/M$  eingetragen.

# 1 Erster Abschnitt der Ärztlichen Prüfung

## 1.2 Mündlicher Teil

### 1.2.1 Teilnehmerzusammensetzung nach Hochschulen

#### 1.2.1.1 Herbst 2012

Hochschule	Teilnehmerzahl	Anzahl der Fachsemester								Studiendauer Erstteiln.	Erstteilnehmer		Wiederholungen		Ausländische Studierende		Frauen			
		4		5		6		>6					erste	zweite						
		abs.	%	abs.	%	abs.	%	abs.	%		abs.	%	abs.	%	abs.	%				
Berlin	78	8	10,3	28	35,9	10	12,8	32	41,0	6,7	39	50,0	27	34,6	12	15,4	19	24,4	49	62,8
Bochum	212	181	85,4	0	0,0	24	11,3	7	3,3	4,3	208	98,1	3	1,4	1	0,5	12	5,7	125	59,0
Bonn	230	171	74,3	5	2,2	35	15,2	19	8,3	4,6	204	88,7	18	7,8	8	3,5	14	6,1	141	61,3
Dresden	169	147	87,0	1	0,6	13	7,7	8	4,7	4,2	161	95,3	8	4,7	0	0,0	12	7,1	106	62,7
Düsseldorf	264	220	83,3	2	0,8	25	9,5	17	6,4	4,4	245	92,8	16	6,1	3	1,1	18	6,8	173	65,5
Erlangen	164	127	77,4	16	9,8	9	5,5	12	7,3	4,4	150	91,5	11	6,7	3	1,8	8	4,9	109	66,5
Essen	145	125	86,2	3	2,1	9	6,2	8	5,5	4,2	138	95,2	5	3,4	2	1,4	5	3,4	86	59,3
Frankfurt	312	265	84,9	5	1,6	26	8,3	16	5,1	4,3	298	95,5	10	3,2	4	1,3	22	7,1	204	65,4
Freiburg	271	249	91,9	5	1,8	15	5,5	2	0,7	4,1	264	97,4	6	2,2	1	0,4	21	7,7	165	60,9
Gießen	182	108	59,3	36	19,8	13	7,1	25	13,7	4,7	163	89,6	16	8,8	3	1,6	23	12,6	109	59,9
Göttingen	205	135	65,9	32	15,6	19	9,3	19	9,3	4,6	187	91,2	16	7,8	2	1,0	13	6,3	126	61,5
Greifswald	154	129	83,8	0	0,0	21	13,6	4	2,6	4,3	147	95,5	5	3,2	2	1,3	2	1,3	82	53,2
Halle	196	156	79,6	1	0,5	35	17,9	4	2,0	4,4	193	98,5	3	1,5	0	0,0	3	1,5	129	65,8
Hamburg	362	339	93,6	3	0,8	14	3,9	6	1,7	4,1	353	97,5	6	1,7	3	0,8	16	4,4	201	55,5
Heidelberg	290	262	90,3	4	1,4	11	3,8	13	4,5	4,3	284	97,9	5	1,7	1	0,3	32	11,0	145	50,0
Homburg	190	145	76,3	2	1,1	30	15,8	13	6,8	4,5	179	94,2	10	5,3	1	0,5	12	6,3	123	64,7
Jena	222	201	90,5	2	0,9	15	6,8	4	1,8	4,1	214	96,4	5	2,3	3	1,4	11	5,0	153	68,9
Kiel	171	155	90,6	2	1,2	9	5,3	5	2,9	4,2	163	95,3	6	3,5	2	1,2	11	6,4	112	65,5
Leipzig	268	232	86,6	1	0,4	29	10,8	6	2,2	4,1	247	92,2	12	4,5	9	3,4	7	2,6	158	59,0
Lübeck	168	147	87,5	1	0,6	11	6,5	9	5,4	4,3	162	96,4	5	3,0	1	0,6	10	6,0	114	67,9
Magdeburg	168	123	73,2	2	1,2	31	18,5	12	7,1	4,5	161	95,8	3	1,8	4	2,4	4	2,4	114	67,9
Mainz	215	115	53,5	52	24,2	23	10,7	25	11,6	4,6	186	86,5	22	10,2	7	3,3	30	14,0	126	58,6
Mannheim	149	136	91,3	1	0,7	10	6,7	2	1,3	4,2	146	98,0	2	1,3	1	0,7	6	4,0	80	53,7
Marburg	270	214	79,3	3	1,1	38	14,1	15	5,6	4,3	246	91,1	14	5,2	10	3,7	19	7,0	176	65,2
München LMU	659	566	85,9	5	0,8	53	8,0	35	5,3	4,3	631	95,8	22	3,3	6	0,9	117	17,8	398	60,4
Münster	134	113	84,3	10	7,5	3	2,2	8	6,0	4,2	128	95,5	4	3,0	2	1,5	6	4,5	77	57,5
Regensburg	177	151	85,3	4	2,3	16	9,0	6	3,4	4,4	171	96,6	6	3,4	0	0,0	13	7,3	112	63,3
Rostock	178	109	61,2	0	0,0	52	29,2	17	9,6	5,0	173	97,2	2	1,1	3	1,7	2	1,1	104	58,4
Tübingen	163	129	79,1	18	11,0	6	3,7	10	6,1	4,2	151	92,6	10	6,1	2	1,2	8	4,9	87	53,4
Ulm	249	221	88,8	5	2,0	17	6,8	6	2,4	4,1	238	95,6	10	4,0	1	0,4	20	8,0	138	55,4
Würzburg	156	122	78,2	21	13,5	6	3,8	7	4,5	4,4	153	98,1	2	1,3	1	0,6	12	7,7	85	54,5
Gesamt	6771	5501	81,2	270	4,0	628	9,3	372	5,5	4,3	6383	94,3	290	4,3	98	1,4	508	7,5	4107	60,7

# 1 Erster Abschnitt der Ärztlichen Prüfung

## 1.2 Mündlicher Teil

### 1.2.1 Teilnehmerzusammensetzung nach Hochschulen

#### 1.2.1.2 Frühjahr 2013

Hochschule	Teilnehmerzahl	Anzahl der Fachsemester								Studiendauer Erstteiln.	Erstteilnehmer		Wiederholungen		Ausländische Studierende		Frauen			
		4		5		6		>6					erste	zweite						
		abs.	%	abs.	%	abs.	%	abs.	%		abs.	%	abs.	%	abs.	%				
Berlin	29	0	0,0	2	6,9	11	37,9	16	55,2	7,1	12	41,4	9	31,0	8	27,6	9	31,0	20	69,0
Bochum	45	0	0,0	27	60,0	3	6,7	15	33,3	6,2	35	77,8	9	20,0	1	2,2	5	11,1	34	75,6
Bonn	80	4	5,0	47	58,8	2	2,5	27	33,8	5,7	52	65,0	24	30,0	4	5,0	7	8,8	57	71,3
Dresden	37	11	29,7	18	48,6	1	2,7	7	18,9	4,9	29	78,4	7	18,9	1	2,7	5	13,5	22	59,5
Düsseldorf	84	0	0,0	61	72,6	2	2,4	21	25,0	5,7	72	85,7	8	9,5	4	4,8	12	14,3	59	70,2
Erlangen	130	84	64,6	16	12,3	12	9,2	18	13,8	4,7	112	86,2	17	13,1	1	0,8	9	6,9	76	58,5
Essen	27	0	0,0	14	51,9	3	11,1	10	37,0	6,1	20	74,1	5	18,5	2	7,4	2	7,4	17	63,0
Frankfurt	54	1	1,9	32	59,3	2	3,7	19	35,2	5,8	37	68,5	14	25,9	3	5,6	12	22,2	31	57,4
Freiburg	85	3	3,5	65	76,5	3	3,5	14	16,5	5,3	75	88,2	10	11,8	0	0,0	11	12,9	54	63,5
Gießen	185	119	64,3	30	16,2	18	9,7	18	9,7	4,8	177	95,7	8	4,3	0	0,0	18	9,7	111	60,0
Göttingen	188	140	74,5	31	16,5	8	4,3	9	4,8	4,4	180	95,7	8	4,3	0	0,0	11	5,9	92	48,9
Greifswald	32	1	3,1	19	59,4	0	0,0	12	37,5	6,9	19	59,4	12	37,5	1	3,1	5	15,6	20	62,5
Halle	23	0	0,0	12	52,2	2	8,7	9	39,1	5,9	18	78,3	5	21,7	0	0,0	2	8,7	12	52,2
Hamburg	49	1	2,0	33	67,3	1	2,0	14	28,6	6,4	26	53,1	23	46,9	0	0,0	6	12,2	33	67,3
Heidelberg	29	7	24,1	20	69,0	0	0,0	2	6,9	4,7	20	69,0	9	31,0	0	0,0	5	17,2	14	48,3
Homburg	87	0	0,0	56	64,4	1	1,1	30	34,5	5,8	82	94,3	4	4,6	1	1,1	11	12,6	54	62,1
Jena	30	0	0,0	22	73,3	0	0,0	8	26,7	5,3	21	70,0	9	30,0	0	0,0	1	3,3	18	60,0
Kiel	21	0	0,0	15	71,4	1	4,8	5	23,8	5,5	17	81,0	4	19,0	0	0,0	5	23,8	12	57,1
Leipzig	35	5	14,3	21	60,0	0	0,0	9	25,7	5,3	26	74,3	9	25,7	0	0,0	5	14,3	22	62,9
Lübeck	41	0	0,0	30	73,2	1	2,4	10	24,4	5,7	27	65,9	12	29,3	2	4,9	3	7,3	30	73,2
Magdeburg	40	0	0,0	30	75,0	0	0,0	10	25,0	5,3	23	57,5	16	40,0	1	2,5	5	12,5	34	85,0
Mainz	197	110	55,8	35	17,8	21	10,7	31	15,7	4,7	166	84,3	24	12,2	7	3,6	17	8,6	114	57,9
Mannheim	14	0	0,0	11	78,6	0	0,0	3	21,4	5,0	9	64,3	4	28,6	1	7,1	1	7,1	9	64,3
Marburg	90	1	1,1	61	67,8	1	1,1	27	30,0	5,3	50	55,6	36	40,0	4	4,4	11	12,2	57	63,3
München LMU	186	2	1,1	144	77,4	4	2,2	36	19,4	5,4	130	69,9	54	29,0	2	1,1	40	21,5	116	62,4
Münster	119	102	85,7	9	7,6	1	0,8	7	5,9	4,2	115	96,6	3	2,5	1	0,8	6	5,0	64	53,8
Regensburg	37	0	0,0	30	81,1	0	0,0	7	18,9	5,3	34	91,9	2	5,4	1	2,7	2	5,4	26	70,3
Rostock	30	0	0,0	23	76,7	0	0,0	7	23,3	5,4	27	90,0	3	10,0	0	0,0	1	3,3	19	63,3
Tübingen	150	122	81,3	15	10,0	7	4,7	6	4,0	4,2	141	94,0	7	4,7	2	1,3	8	5,3	83	55,3
Ulm	64	0	0,0	48	75,0	2	3,1	14	21,9	5,4	45	70,3	16	25,0	3	4,7	15	23,4	28	43,8
Würzburg	157	129	82,2	17	10,8	2	1,3	9	5,7	4,3	152	96,8	5	3,2	0	0,0	8	5,1	96	61,1
Gesamt <sup>1</sup>	2378	842	35,4	997	41,9	109	4,6	430	18,1	5,0	1952	82,1	376	15,8	50	2,1	258	10,8	1436	60,4

<sup>1</sup>Drei Teilnehmer waren zum Zeitpunkt der Prüfung an keiner deutschen Hochschule immatrikuliert.



# 1 Erster Abschnitt der Ärztlichen Prüfung

## 1.2 Mündlicher Teil

### 1.2.2 Notenverteilung

#### 1.2.2.1 Herbst 2012

Notenverteilung		
Note	Anzahl	
	absolut	in Prozent
sehr gut	1063	15,7
gut	2473	36,5
befriedigend	2008	29,7
ausreichend	844	12,5
nicht ausreichend	383	5,7
Summe	6771	
Durchschnittsnote	2,56	

#### 1.2.2.2 Frühjahr 2013

Notenverteilung		
Note	Anzahl	
	absolut	in Prozent
sehr gut	224	9,4
gut	634	26,7
befriedigend	758	31,9
ausreichend	487	20,5
nicht ausreichend	275	11,6
Summe	2378	
Durchschnittsnote	2,98	

# 1 Erster Abschnitt der Ärztlichen Prüfung

## 1.2 Mündlicher Teil

### 1.2.3 Prüfungsergebnisse nach Staatsangehörigkeit, Geschlecht, Prüfungswiederholung und Studiendauer

#### 1.2.3.1 Herbst 2012

	Teilnehmer	Durchschnittsnote	Notenverteilung									
			absolut					in Prozent				
			1	2	3	4	5	1	2	3	4	5
Gesamtteilnehmer	6771	2,6	1063	2473	2008	844	383	15,7	36,5	29,7	12,5	5,7
Deutsche	6263	2,5	1023	2368	1843	727	302	16,3	37,8	29,4	11,6	4,8
ausländische Studierende	508	3,2	40	105	165	117	81	7,9	20,7	32,5	23,0	15,9
weibliche Studierende	4107	2,6	567	1526	1256	540	218	13,8	37,2	30,6	13,1	5,3
männliche Studierende	2664	2,5	496	947	752	304	165	18,6	35,5	28,2	11,4	6,2
Ersteilnehmer	6383	2,5	1055	2425	1887	700	316	16,5	38,0	29,6	11,0	5,0
Erstwiederholer	290	3,5	8	35	90	111	46	2,8	12,1	31,0	38,3	15,9
Zweitwiederholer	98	3,6	0	13	31	33	21	0,0	13,3	31,6	33,7	21,4
Ersteilnehmer mit 4 Fachsemestern	5500	2,4	1019	2227	1594	492	168	18,5	40,5	29,0	8,9	3,1
Ersteilnehmer mit 5 Fachsemestern	242	2,9	16	77	81	42	26	6,6	31,8	33,5	17,4	10,7
Ersteilnehmer mit 6 Fachsemestern	462	3,2	19	98	162	120	63	4,1	21,2	35,1	26,0	13,6
Ersteilnehmer mit mehr als 6 Fachs.	179	3,8	1	23	50	46	59	0,6	12,8	27,9	25,7	33,0

#### 1.2.3.2 Frühjahr 2013

	Teilnehmer	Durchschnittsnote	Notenverteilung									
			absolut					in Prozent				
			1	2	3	4	5	1	2	3	4	5
Gesamtteilnehmer	2378	3,0	224	634	758	487	275	9,4	26,7	31,9	20,5	11,6
Deutsche	2120	2,9	218	598	690	401	213	10,3	28,2	32,5	18,9	10,0
ausländische Studierende	258	3,6	6	36	68	86	62	2,3	14,0	26,4	33,3	24,0
weibliche Studierende	1436	3,0	107	383	480	312	154	7,5	26,7	33,4	21,7	10,7
männliche Studierende	942	2,9	117	251	278	175	121	12,4	26,6	29,5	18,6	12,8
Ersteilnehmer	1952	2,9	220	554	611	378	189	11,3	28,4	31,3	19,4	9,7
Erstwiederholer	376	3,4	4	77	126	96	73	1,1	20,5	33,5	25,5	19,4
Zweitwiederholer	50	3,7	0	3	21	13	13	0,0	6,0	42,0	26,0	26,0
Ersteilnehmer mit 4 Fachsemestern	842	2,4	175	316	235	93	23	20,8	37,5	27,9	11,0	2,7
Ersteilnehmer mit 5 Fachsemestern	802	3,1	40	204	289	184	85	5,0	25,4	36,0	22,9	10,6
Ersteilnehmer mit 6 Fachsemestern	75	3,5	1	10	26	23	15	1,3	13,3	34,7	30,7	20,0
Ersteilnehmer mit mehr als 6 Fachs.	233	3,8	4	24	61	78	66	1,7	10,3	26,2	33,5	28,3

# 1 Erster Abschnitt der Ärztlichen Prüfung

## 1.2 Mündlicher Teil

### 1.2.4 Prüfungsergebnisse der Gesamtteilnehmer nach Hochschulen

#### 1.2.4.1 Herbst 2012

Hochschule	Teilnehmer	Durchschnittsnote	Notenverteilung									
			absolut					in Prozent				
			1	2	3	4	5	1	2	3	4	5
Berlin	78	3,4	2	13	28	22	13	2,6	16,7	35,9	28,2	16,7
Bochum	212	2,1	50	98	49	13	2	23,6	46,2	23,1	6,1	0,9
Bonn	230	3,1	10	62	83	46	29	4,3	27,0	36,1	20,0	12,6
Dresden	169	3,0	14	34	74	39	8	8,3	20,1	43,8	23,1	4,7
Düsseldorf	264	2,5	42	106	76	34	6	15,9	40,2	28,8	12,9	2,3
Erlangen	164	2,6	26	59	50	15	14	15,9	36,0	30,5	9,1	8,5
Essen	145	2,6	23	44	48	23	7	15,9	30,3	33,1	15,9	4,8
Frankfurt	312	2,7	38	100	109	48	17	12,2	32,1	34,9	15,4	5,4
Freiburg	271	2,4	36	121	82	22	10	13,3	44,6	30,3	8,1	3,7
Gießen	182	2,7	13	71	68	20	10	7,1	39,0	37,4	11,0	5,5
Göttingen	205	2,6	31	66	60	41	7	15,1	32,2	29,3	20,0	3,4
Greifswald	154	2,7	21	44	58	17	14	13,6	28,6	37,7	11,0	9,1
Halle	196	2,6	18	71	73	29	5	9,2	36,2	37,2	14,8	2,6
Hamburg	362	2,5	67	138	94	48	15	18,5	38,1	26,0	13,3	4,1
Heidelberg	290	2,0	89	125	54	16	6	30,7	43,1	18,6	5,5	2,1
Homburg	190	2,3	38	91	35	21	5	20,0	47,9	18,4	11,1	2,6
Jena	222	2,4	43	85	58	25	11	19,4	38,3	26,1	11,3	5,0
Kiel	171	2,3	25	84	46	14	2	14,6	49,1	26,9	8,2	1,2
Leipzig	268	2,4	50	109	71	28	10	18,7	40,7	26,5	10,4	3,7
Lübeck	168	2,5	36	57	49	14	12	21,4	33,9	29,2	8,3	7,1
Magdeburg	168	3,0	6	55	63	25	19	3,6	32,7	37,5	14,9	11,3
Mainz	215	3,0	11	67	66	44	27	5,1	31,2	30,7	20,5	12,6
Mannheim	149	2,3	32	56	47	11	3	21,5	37,6	31,5	7,4	2,0
Marburg	270	3,0	19	88	83	39	41	7,0	32,6	30,7	14,4	15,2
München LMU	659	2,7	86	207	219	96	51	13,1	31,4	33,2	14,6	7,7
Münster	134	2,1	41	57	25	8	3	30,6	42,5	18,7	6,0	2,2
Regensburg	177	2,1	54	67	40	12	4	30,5	37,9	22,6	6,8	2,3
Rostock	178	2,7	15	64	61	30	8	8,4	36,0	34,3	16,9	4,5
Tübingen	163	2,3	29	74	41	16	3	17,8	45,4	25,2	9,8	1,8
Ulm	249	2,4	50	103	62	19	15	20,1	41,4	24,9	7,6	6,0
Würzburg	156	2,1	48	57	36	9	6	30,8	36,5	23,1	5,8	3,8
Gesamt	6771	2,6	1063	2473	2008	844	383	15,7	36,5	29,7	12,5	5,7

# 1 Erster Abschnitt der Ärztlichen Prüfung

## 1.2 Mündlicher Teil

### 1.2.4 Prüfungsergebnisse der Gesamtteilnehmer nach Hochschulen

#### 1.2.4.2 Frühjahr 2013

Hochschule	Teilnehmer	Durchschnittsnote	Notenverteilung									
			absolut					in Prozent				
			1	2	3	4	5	1	2	3	4	5
Berlin	29	3,7	0	2	10	13	4	0,0	6,9	34,5	44,8	13,8
Bochum	45	3,3	3	6	18	12	6	6,7	13,3	40,0	26,7	13,3
Bonn	80	3,4	1	16	23	30	10	1,3	20,0	28,8	37,5	12,5
Dresden	37	3,7	0	1	12	20	4	0,0	2,7	32,4	54,1	10,8
Düsseldorf	84	3,1	3	21	37	14	9	3,6	25,0	44,0	16,7	10,7
Erlangen	130	3,0	8	36	47	23	16	6,2	27,7	36,2	17,7	12,3
Essen	27	3,3	0	5	10	10	2	0,0	18,5	37,0	37,0	7,4
Frankfurt	54	3,4	2	10	17	17	8	3,7	18,5	31,5	31,5	14,8
Freiburg	85	3,0	4	25	34	13	9	4,7	29,4	40,0	15,3	10,6
Gießen	185	3,0	8	62	60	30	25	4,3	33,5	32,4	16,2	13,5
Göttingen	188	2,7	26	59	58	34	11	13,8	31,4	30,9	18,1	5,9
Greifswald	32	3,6	0	4	11	12	5	0,0	12,5	34,4	37,5	15,6
Halle	23	3,2	0	9	5	4	5	0,0	39,1	21,7	17,4	21,7
Hamburg	49	3,8	0	4	18	13	14	0,0	8,2	36,7	26,5	28,6
Heidelberg	29	3,1	1	4	19	2	3	3,4	13,8	65,5	6,9	10,3
Homburg	87	2,8	6	31	28	18	4	6,9	35,6	32,2	20,7	4,6
Jena	30	3,1	1	8	12	4	5	3,3	26,7	40,0	13,3	16,7
Kiel	21	3,6	0	1	9	9	2	0,0	4,8	42,9	42,9	9,5
Leipzig	35	3,3	2	6	13	8	6	5,7	17,1	37,1	22,9	17,1
Lübeck	41	3,2	3	6	18	8	6	7,3	14,6	43,9	19,5	14,6
Magdeburg	40	3,3	1	9	14	11	5	2,5	22,5	35,0	27,5	12,5
Mainz	197	3,0	16	58	51	46	26	8,1	29,4	25,9	23,4	13,2
Mannheim	14	3,4	0	2	5	7	0	0,0	14,3	35,7	50,0	0,0
Marburg	90	3,7	2	8	33	18	29	2,2	8,9	36,7	20,0	32,2
München LMU	186	3,2	13	51	48	40	34	7,0	27,4	25,8	21,5	18,3
Münster	119	2,0	47	37	22	10	3	39,5	31,1	18,5	8,4	2,5
Regensburg	37	3,4	1	5	13	15	3	2,7	13,5	35,1	40,5	8,1
Rostock	30	3,0	1	9	12	5	3	3,3	30,0	40,0	16,7	10,0
Tübingen	150	2,5	22	61	43	18	6	14,7	40,7	28,7	12,0	4,0
Ulm	64	3,0	2	21	21	12	8	3,1	32,8	32,8	18,8	12,5
Würzburg	157	2,1	51	56	35	11	4	32,5	35,7	22,3	7,0	2,5
Gesamt <sup>1</sup>	2378	3,0	224	634	758	487	275	9,4	26,7	31,9	20,5	11,6

<sup>1</sup>Drei Teilnehmer waren zum Zeitpunkt der Prüfung an keiner deutschen Hochschule immatrikuliert.

# 1 Erster Abschnitt der Ärztlichen Prüfung

## 1.2 Mündlicher Teil

### 1.2.5 Prüfungsergebnisse der Erstteilnehmer mit Mindeststudienzeit nach Hochschulen

#### 1.2.5.1 Herbst 2012

Hochschule	Teilnehmer	Durchschnittsnote	Notenverteilung									
			absolut					in Prozent				
			1	2	3	4	5	1	2	3	4	5
Berlin	7	2,9	0	1	6	0	0	0,0	14,3	85,7	0,0	0,0
Bochum	181	2,0	47	90	40	4	0	26,0	49,7	22,1	2,2	0,0
Bonn	171	2,8	8	58	71	24	10	4,7	33,9	41,5	14,0	5,8
Dresden	147	2,9	12	33	69	29	4	8,2	22,4	46,9	19,7	2,7
Düsseldorf	220	2,3	41	96	61	20	2	18,6	43,6	27,7	9,1	0,9
Erlangen	127	2,3	26	54	35	8	4	20,5	42,5	27,6	6,3	3,1
Essen	125	2,5	22	43	41	17	2	17,6	34,4	32,8	13,6	1,6
Frankfurt	265	2,5	38	92	99	30	6	14,3	34,7	37,4	11,3	2,3
Freiburg	249	2,4	35	117	73	18	6	14,1	47,0	29,3	7,2	2,4
Gießen	108	2,4	11	51	39	6	1	10,2	47,2	36,1	5,6	0,9
Göttingen	135	2,4	29	49	35	19	3	21,5	36,3	25,9	14,1	2,2
Greifswald	129	2,6	21	39	47	12	10	16,3	30,2	36,4	9,3	7,8
Halle	156	2,5	15	64	55	20	2	9,6	41,0	35,3	12,8	1,3
Hamburg	339	2,4	67	134	89	38	11	19,8	39,5	26,3	11,2	3,2
Heidelberg	262	1,9	87	119	47	6	3	33,2	45,4	17,9	2,3	1,1
Homburg	145	2,0	36	80	22	7	0	24,8	55,2	15,2	4,8	0,0
Jena	201	2,4	41	81	51	23	5	20,4	40,3	25,4	11,4	2,5
Kiel	155	2,2	24	83	40	7	1	15,5	53,5	25,8	4,5	0,6
Leipzig	232	2,3	50	96	58	21	7	21,6	41,4	25,0	9,1	3,0
Lübeck	147	2,3	36	54	37	12	8	24,5	36,7	25,2	8,2	5,4
Magdeburg	123	2,8	6	50	44	12	11	4,9	40,7	35,8	9,8	8,9
Mainz	115	2,6	10	47	38	14	6	8,7	40,9	33,0	12,2	5,2
Mannheim	136	2,2	30	53	44	8	1	22,1	39,0	32,4	5,9	0,7
Marburg	214	2,8	19	80	69	26	20	8,9	37,4	32,2	12,1	9,3
München LMU	566	2,6	84	187	193	69	33	14,8	33,0	34,1	12,2	5,8
Münster	113	1,9	40	48	19	6	0	35,4	42,5	16,8	5,3	0,0
Regensburg	151	1,9	52	64	29	6	0	34,4	42,4	19,2	4,0	0,0
Rostock	109	2,4	13	52	36	8	0	11,9	47,7	33,0	7,3	0,0
Tübingen	129	2,2	25	64	32	7	1	19,4	49,6	24,8	5,4	0,8
Ulm	221	2,3	47	97	53	15	9	21,3	43,9	24,0	6,8	4,1
Würzburg	122	1,8	47	51	22	0	2	38,5	41,8	18,0	0,0	1,6
Gesamt	5500	2,4	1019	2227	1594	492	168	18,5	40,5	29,0	8,9	3,1

# 1 Erster Abschnitt der Ärztlichen Prüfung

## 1.2 Mündlicher Teil

### 1.2.5 Prüfungsergebnisse der Erstteilnehmer mit Mindeststudienzeit nach Hochschulen

#### 1.2.5.2 Frühjahr 2013

Hochschule	Teilnehmer	Durchschnittsnote	Notenverteilung									
			absolut					in Prozent				
			1	2	3	4	5	1	2	3	4	5
Bonn	4	2,5	0	2	2	0	0	0,0	50,0	50,0	0,0	0,0
Dresden	11	3,5	0	1	5	4	1	0,0	9,1	45,5	36,4	9,1
Erlangen	84	2,7	7	27	36	12	2	8,3	32,1	42,9	14,3	2,4
Frankfurt <sup>1</sup>	1											
Freiburg	3	1,7	1	2	0	0	0	33,3	66,7	0,0	0,0	0,0
Gießen	119	2,7	7	52	42	11	7	5,9	43,7	35,3	9,2	5,9
Göttingen	140	2,5	25	52	38	22	3	17,9	37,1	27,1	15,7	2,1
Greifswald <sup>1</sup>	1											
Hamburg <sup>1</sup>	1											
Heidelberg	7	2,9	0	2	4	1	0	0,0	28,6	57,1	14,3	0,0
Leipzig	5	2,4	2	1	1	0	1	40,0	20,0	20,0	0,0	20,0
Mainz	110	2,6	15	43	29	18	5	13,6	39,1	26,4	16,4	4,5
Marburg <sup>1</sup>	1											
München LMU	2	4,0	0	0	1	0	1	0,0	0,0	50,0	0,0	50,0
Münster	102	1,9	44	33	17	7	1	43,1	32,4	16,7	6,9	1,0
Tübingen	122	2,3	22	56	33	10	1	18,0	45,9	27,0	8,2	0,8
Würzburg	129	1,9	51	45	27	5	1	39,5	34,9	20,9	3,9	0,8
Gesamt	842	2,4	175	316	235	93	23	20,8	37,5	27,9	11,0	2,7

<sup>1</sup>Aus Datenschutzgründen werden Ergebnisse einzelner Teilnehmer nicht angegeben, bei den Berechnungen aber berücksichtigt.

# 1 Erster Abschnitt der Ärztlichen Prüfung

## 1.3 Gesamtprüfung

### 1.3.1 Notenverteilung der bestandenen Prüfungen

#### 1.3.1.1 Herbst 2012

Notenverteilung		
Note	Anzahl	
	absolut	in Prozent
sehr gut	979	15,6
gut	2602	41,5
befriedigend	2172	34,6
ausreichend	523	8,3
Summe	6276	

#### 1.3.1.2 Frühjahr 2013

Notenverteilung		
Note	Anzahl	
	absolut	in Prozent
sehr gut	164	7,9
gut	565	27,2
befriedigend	986	47,4
ausreichend	366	17,6
Summe	2081	

# 1 Erster Abschnitt der Ärztlichen Prüfung

## 1.3 Gesamtprüfung

### 1.3.2 Zusammenhang zwischen den Noten im schriftlichen und mündlichen Teil aller Prüfungen

#### 1.3.2.1 Herbst 2012

		Note mündlicher Examensteil							Gesamt Anteil <sup>1</sup>	
		fehlt	1	2	3	4	5			
Note schriftlicher Examensteil	fehlt		0	1	5	16	21	43		
	1	0	274	134	12	0	0	420	5,9	
	2	9	571	1007	361	34	7	1989	27,7	
	3	14	187	1003	839	231	49	2323	32,3	
	4	53	32	313	755	523	145	1821	24,8	
	5	188	0	39	168	276	183	854	9,3	
	Gesamt Anteil <sup>1</sup>	264	1064	2497	2140	1080	405	7450		
		14,9	34,9	29,9	14,9	5,4				

#### 1.3.2.2 Frühjahr 2013

		Note mündlicher Examensteil							Gesamt Anteil <sup>1</sup>	
		fehlt	1	2	3	4	5			
Note schriftlicher Examensteil	fehlt		1	3	8	16	27	55		
	1	0	38	15	1	0	0	54	1,9	
	2	2	111	154	42	7	2	318	11,4	
	3	11	63	294	268	79	10	725	25,7	
	4	40	11	185	447	366	82	1131	39,2	
	5	162	0	26	149	259	171	767	21,8	
	Gesamt Anteil <sup>1</sup>	215	224	677	915	727	292	3050		
		8,0	24,2	32,6	25,6	9,5				

<sup>1</sup>Notenanteile in Prozent, bezogen auf die Fälle, von denen Noten für beide Examensteile vorliegen



# 1 Erster Abschnitt der Ärztlichen Prüfung

## 1.3 Gesamtprüfung

### 1.3.3 Zusammenhang zwischen den Noten im schriftlichen und mündlichen Teil der insgesamt bestandenen oder in mindestens einem Prüfungsteil endgültig nicht bestandenen Prüfungen

#### 1.3.3.1 Herbst 2012

		Note mündlicher Examensteil								
		fehlt	1	2	3	4	5	Gesamt	Anteil <sup>1</sup>	
Note schriftlicher Examensteil	fehlt		0	0	0	3	5	8		
	1	0	274	134	12	0	0	420	6,6	
	2	3	571	1007	361	34	0	1976	31,2	
	3	2	187	1003	839	231	1	2263	35,7	
	4	6	32	313	755	523	6	1635	25,7	
	5	18	0	0	8	26	13	65	0,7	
	Gesamt	29	1064	2457	1975	817	25	6367		
Anteil <sup>1</sup>		16,8	38,8	31,2	12,9	0,3				

#### 1.3.3.2 Frühjahr 2013

		Note mündlicher Examensteil								
		fehlt	1	2	3	4	5	Gesamt	Anteil <sup>1</sup>	
Note schriftlicher Examensteil	fehlt		0	0	1	2	3	6		
	1	0	38	15	1	0	0	54	2,5	
	2	0	111	154	42	7	0	314	14,7	
	3	2	63	294	268	79	0	706	33,0	
	4	5	11	185	447	366	3	1017	47,4	
	5	24	0	1	10	30	10	75	2,4	
	Gesamt	31	223	649	769	484	16	2172		
Anteil <sup>1</sup>		10,4	30,4	36,0	22,6	0,6				

<sup>1</sup>Notenanteile in Prozent, bezogen auf die Fälle, von denen Noten für beide Examensteile vorliegen

# 1 Erster Abschnitt der Ärztlichen Prüfung

## 1.3 Gesamtprüfung

### 1.3.4 Notenverteilung der bestandenen Prüfungen nach Hochschulen

#### 1.3.4.1 Herbst 2012

Hochschule	Teilnehmer	Notenverteilung							
		absolut				in Prozent			
		1	2	3	4	1	2	3	4
Berlin	56	2	8	26	20	3,6	14,3	46,4	35,7
Bochum	207	36	89	71	11	17,4	43,0	34,3	5,3
Bonn	195	12	80	72	31	6,2	41,0	36,9	15,9
Dresden	154	18	58	61	17	11,7	37,7	39,6	11,0
Düsseldorf	248	36	96	96	20	14,5	38,7	38,7	8,1
Erlangen	153	33	65	40	15	21,6	42,5	26,1	9,8
Essen	139	12	58	50	19	8,6	41,7	36,0	13,7
Frankfurt	295	36	125	112	22	12,2	42,4	38,0	7,5
Freiburg	257	45	127	68	17	17,5	49,4	26,5	6,6
Gießen	167	13	69	70	15	7,8	41,3	41,9	9,0
Göttingen	200	30	57	83	30	15,0	28,5	41,5	15,0
Greifswald	141	25	57	50	9	17,7	40,4	35,5	6,4
Halle	191	14	80	77	20	7,3	41,9	40,3	10,5
Hamburg	334	53	121	130	30	15,9	36,2	38,9	9,0
Heidelberg	284	87	123	61	13	30,6	43,3	21,5	4,6
Homburg	172	24	85	53	10	14,0	49,4	30,8	5,8
Jena	209	30	96	67	16	14,4	45,9	32,1	7,7
Kiel	163	24	77	53	9	14,7	47,2	32,5	5,5
Köln <sup>1</sup>	1								
Leipzig	253	30	112	90	21	11,9	44,3	35,6	8,3
Lübeck	151	31	64	52	4	20,5	42,4	34,4	2,6
Magdeburg	145	7	62	66	10	4,8	42,8	45,5	6,9
Mainz	189	15	64	71	39	7,9	33,9	37,6	20,6
Mannheim	143	38	63	36	6	26,6	44,1	25,2	4,2
Marburg	229	17	96	92	24	7,4	41,9	40,2	10,5
München LMU	596	93	223	238	42	15,6	37,4	39,9	7,0
Münster	130	40	57	28	5	30,8	43,8	21,5	3,8
Regensburg	165	56	67	37	5	33,9	40,6	22,4	3,0
Rostock	171	10	82	61	18	5,8	48,0	35,7	10,5
Tübingen	161	28	76	48	9	17,4	47,2	29,8	5,6
Ulm	235	40	106	75	14	17,0	45,1	31,9	6,0
Würzburg	142	44	59	37	2	31,0	41,5	26,1	1,4
Gesamt	6276	979	2602	2172	523	15,6	41,5	34,6	8,3

<sup>1</sup>Aus Datenschutzgründen werden Ergebnisse einzelner Teilnehmer nicht angegeben, bei den Berechnungen aber berücksichtigt.

# 1 Erster Abschnitt der Ärztlichen Prüfung

## 1.3 Gesamtprüfung

### 1.3.4 Notenverteilung der bestandenen Prüfungen nach Hochschulen

#### 1.3.4.2 Frühjahr 2013

Hochschule	Teilnehmer	Notenverteilung							
		absolut				in Prozent			
		1	2	3	4	1	2	3	4
Berlin	23	0	3	13	7	0,0	13,0	56,5	30,4
Bochum	33	0	6	22	5	0,0	18,2	66,7	15,2
Bonn	71	0	8	40	23	0,0	11,3	56,3	32,4
Dresden	37	0	3	16	18	0,0	8,1	43,2	48,6
Düsseldorf	74	1	16	44	13	1,4	21,6	59,5	17,6
Erlangen	113	8	44	49	12	7,1	38,9	43,4	10,6
Essen	25	1	2	14	8	4,0	8,0	56,0	32,0
Frankfurt	44	1	10	23	10	2,3	22,7	52,3	22,7
Freiburg	70	3	14	41	12	4,3	20,0	58,6	17,1
Gießen	157	8	57	73	19	5,1	36,3	46,5	12,1
Göttingen	170	20	62	67	21	11,8	36,5	39,4	12,4
Greifswald	28	0	3	18	7	0,0	10,7	64,3	25,0
Halle	20	0	4	13	3	0,0	20,0	65,0	15,0
Hamburg	45	0	1	26	18	0,0	2,2	57,8	40,0
Heidelberg	34	1	1	24	8	2,9	2,9	70,6	23,5
Homburg	73	0	24	41	8	0,0	32,9	56,2	11,0
Jena	24	0	5	17	2	0,0	20,8	70,8	8,3
Kiel	20	0	1	11	8	0,0	5,0	55,0	40,0
Leipzig	32	1	5	20	6	3,1	15,6	62,5	18,8
Lübeck	34	0	7	20	7	0,0	20,6	58,8	20,6
Magdeburg	34	1	5	20	8	2,9	14,7	58,8	23,5
Mainz	171	15	61	61	34	8,8	35,7	35,7	19,9
Mannheim	14	0	2	6	6	0,0	14,3	42,9	42,9
Marburg	58	1	6	32	19	1,7	10,3	55,2	32,8
München LMU	156	7	38	76	35	4,5	24,4	48,7	22,4
Münster	113	38	41	28	6	33,6	36,3	24,8	5,3
Regensburg	36	1	3	21	11	2,8	8,3	58,3	30,6
Rostock	29	0	7	17	5	0,0	24,1	58,6	17,2
Tübingen	143	19	61	48	15	13,3	42,7	33,6	10,5
Ulm	57	0	14	35	8	0,0	24,6	61,4	14,0
Würzburg	140	38	50	48	4	27,1	35,7	34,3	2,9
Gesamt <sup>1</sup>	2081	164	565	986	366	7,9	27,2	47,4	17,6

<sup>1</sup>Drei Teilnehmer waren zum Zeitpunkt der Prüfung an keiner deutschen Hochschule immatrikuliert.

## 2 Zweiter Abschnitt der Ärztlichen Prüfung

### 2.1 Schriftlicher Teil

#### 2.1.1 Teilnehmerzusammensetzung nach Hochschulen

##### 2.1.1.1 Herbst 2012

Hochschule	Teilnehmerzahl	Anzahl der Fachsemester								Studiendauer Erstteiln.	Erstteilnehmer		Wiederholungen		Ausländische Studierende		Frauen			
		12		13		14		>14					erste	zweite						
		abs.	%	abs.	%	abs.	%	abs.	%		abs.	%	abs.	%	abs.	%				
Aachen	164	140	85,4	0	0,0	13	7,9	11	6,7	12,5	161	98,2	2	1,2	1	0,6	5	3,0	101	61,6
Berlin	300	133	44,3	70	23,3	48	16,0	49	16,3	13,2	290	96,7	4	1,3	6	2,0	28	9,3	191	63,7
Bochum	171	111	64,9	5	2,9	34	19,9	21	12,3	13,0	169	98,8	0	0,0	2	1,2	16	9,4	105	61,4
Bonn	121	76	62,8	4	3,3	23	19,0	18	14,9	12,9	114	94,2	4	3,3	3	2,5	8	6,6	78	64,5
Dresden	156	80	51,3	7	4,5	52	33,3	17	10,9	13,2	154	98,7	2	1,3	0	0,0	2	1,3	106	67,9
Düsseldorf	181	108	59,7	8	4,4	32	17,7	33	18,2	13,3	174	96,1	3	1,7	4	2,2	19	10,5	118	65,2
Erlangen	161	96	59,6	38	23,6	11	6,8	16	9,9	12,7	157	97,5	4	2,5	0	0,0	5	3,1	104	64,6
Essen	142	81	57,0	10	7,0	25	17,6	26	18,3	13,2	133	93,7	6	4,2	3	2,1	13	9,2	99	69,7
Frankfurt	210	127	60,5	6	2,9	50	23,8	27	12,9	13,2	203	96,7	5	2,4	2	1,0	19	9,0	135	64,3
Freiburg	150	53	35,3	25	16,7	61	40,7	11	7,3	13,3	147	98,0	3	2,0	0	0,0	9	6,0	93	62,0
Gießen	147	66	44,9	39	26,5	18	12,2	24	16,3	13,1	137	93,2	8	5,4	2	1,4	14	9,5	99	67,3
Göttingen	160	65	40,6	50	31,3	27	16,9	18	11,3	13,1	159	99,4	1	0,6	0	0,0	14	8,8	86	53,8
Greifswald	102	73	71,6	1	1,0	18	17,6	10	9,8	12,9	102	100,0	0	0,0	0	0,0	1	1,0	47	46,1
Halle	152	84	55,3	1	0,7	45	29,6	22	14,5	13,2	147	96,7	5	3,3	0	0,0	11	7,2	87	57,2
Hamburg	243	153	63,0	13	5,3	42	17,3	35	14,4	13,2	237	97,5	4	1,6	2	0,8	16	6,6	162	66,7
Hannover	201	151	75,1	7	3,5	21	10,4	22	10,9	12,8	195	97,0	4	2,0	2	1,0	7	3,5	122	60,7
Heidelberg	184	122	66,3	14	7,6	28	15,2	20	10,9	12,9	182	98,9	2	1,1	0	0,0	17	9,2	103	56,0
Homburg	115	78	67,8	4	3,5	13	11,3	20	17,4	13,0	108	93,9	5	4,3	2	1,7	18	15,7	66	57,4
Jena	167	125	74,9	5	3,0	30	18,0	7	4,2	12,5	164	98,2	3	1,8	0	0,0	4	2,4	104	62,3
Kiel	117	81	69,2	6	5,1	20	17,1	10	8,5	12,6	112	95,7	1	0,9	4	3,4	2	1,7	80	68,4
Köln	181	100	55,2	42	23,2	16	8,8	23	12,7	12,9	179	98,9	1	0,6	1	0,6	16	8,8	115	63,5
Leipzig	243	140	57,6	5	2,1	77	31,7	21	8,6	12,9	238	97,9	5	2,1	0	0,0	8	3,3	145	59,7
Lübeck	115	56	48,7	24	20,9	26	22,6	9	7,8	13,0	111	96,5	4	3,5	0	0,0	7	6,1	72	62,6
Magdeburg	162	104	64,2	2	1,2	37	22,8	19	11,7	13,1	160	98,8	2	1,2	0	0,0	0	0,0	114	70,4
Mainz	177	71	40,1	57	32,2	17	9,6	32	18,1	13,5	173	97,7	4	2,3	0	0,0	14	7,9	102	57,6
Mannheim	107	87	81,3	2	1,9	11	10,3	7	6,5	12,5	105	98,1	2	1,9	0	0,0	8	7,5	61	57,0
Marburg	150	116	77,3	3	2,0	16	10,7	15	10,0	12,6	145	96,7	2	1,3	3	2,0	11	7,3	87	58,0
München LMU	255	141	55,3	22	8,6	62	24,3	30	11,8	13,2	251	98,4	2	0,8	2	0,8	31	12,2	157	61,6
München TU	179	110	61,5	18	10,1	37	20,7	14	7,8	12,9	177	98,9	2	1,1	0	0,0	5	2,8	113	63,1
Münster	123	65	52,8	27	22,0	17	13,8	14	11,4	13,1	121	98,4	0	0,0	2	1,6	13	10,6	78	63,4
Regensburg	116	95	81,9	3	2,6	12	10,3	6	5,2	12,3	111	95,7	5	4,3	0	0,0	7	6,0	73	62,9
Rostock	181	118	65,2	7	3,9	35	19,3	21	11,6	12,9	175	96,7	4	2,2	2	1,1	1	0,6	118	65,2
Tübingen	170	86	50,6	49	28,8	15	8,8	20	11,8	13,0	162	95,3	7	4,1	1	0,6	11	6,5	108	63,5
Ulm	153	109	71,2	4	2,6	28	18,3	12	7,8	12,7	150	98,0	3	2,0	0	0,0	8	5,2	99	64,7
Witten/Herdecke	21	1	4,8	14	66,7	1	4,8	5	23,8	13,5	21	100,0	0	0,0	0	0,0	0	0,0	8	38,1
Würzburg	113	48	42,5	42	37,2	14	12,4	9	8,0	12,9	112	99,1	1	0,9	0	0,0	7	6,2	64	56,6
Gesamt	5790	3450	59,6	634	10,9	1032	17,8	674	11,6	13,0	5636	97,3	110	1,9	44	0,8	375	6,5	3600	62,2

## 2 Zweiter Abschnitt der Ärztlichen Prüfung

### 2.1 Schriftlicher Teil

#### 2.1.1 Teilnehmerzusammensetzung nach Hochschulen

##### 2.1.1.2 Frühjahr 2013

Hochschule	Teilnehmerzahl	Anzahl der Fachsemester								Studiendauer Erstteiln.	Erstteilnehmer		Wiederholungen		Ausländische Studierende		Frauen			
		12		13		14		>14			abs. %		erste		zweite		abs. %		abs. %	
		abs.	%	abs.	%	abs.	%	abs.	%		abs.	%	abs.	%	abs.	%	abs.	%	abs.	%
Aachen	53	0	0,0	43	81,1	0	0,0	10	18,9	13,7	52	98,1	1	1,9	0	0,0	1	1,9	37	69,8
Berlin	318	135	42,5	105	33,0	29	9,1	49	15,4	13,2	311	97,8	5	1,6	2	0,6	29	9,1	199	62,6
Bochum	30	2	6,7	17	56,7	2	6,7	9	30,0	14,0	26	86,7	4	13,3	0	0,0	4	13,3	19	63,3
Bonn	105	27	25,7	44	41,9	2	1,9	32	30,5	13,8	101	96,2	2	1,9	2	1,9	5	4,8	65	61,9
Dresden	107	7	6,5	74	69,2	2	1,9	24	22,4	13,6	104	97,2	3	2,8	0	0,0	2	1,9	79	73,8
Düsseldorf	117	30	25,6	61	52,1	2	1,7	24	20,5	13,3	108	92,3	8	6,8	1	0,9	10	8,5	70	59,8
Erlangen	141	71	50,4	41	29,1	17	12,1	12	8,5	12,8	138	97,9	2	1,4	1	0,7	8	5,7	88	62,4
Essen	95	14	14,7	43	45,3	8	8,4	30	31,6	14,1	94	98,9	1	1,1	0	0,0	7	7,4	55	57,9
Frankfurt	147	5	3,4	92	62,6	4	2,7	46	31,3	14,1	137	93,2	9	6,1	1	0,7	13	8,8	92	62,6
Freiburg	168	6	3,6	138	82,1	3	1,8	21	12,5	13,2	166	98,8	1	0,6	1	0,6	10	6,0	107	63,7
Gießen	135	66	48,9	36	26,7	14	10,4	19	14,1	13,0	132	97,8	2	1,5	1	0,7	7	5,2	82	60,7
Göttingen	144	54	37,5	48	33,3	19	13,2	23	16,0	13,5	144	100,0	0	0,0	0	0,0	14	9,7	84	58,3
Greifswald	43	2	4,7	28	65,1	2	4,7	11	25,6	13,9	41	95,3	1	2,3	1	2,3	3	7,0	30	69,8
Halle	65	0	0,0	40	61,5	0	0,0	25	38,5	14,3	62	95,4	3	4,6	0	0,0	6	9,2	43	66,2
Hamburg	149	20	13,4	93	62,4	5	3,4	31	20,8	13,4	141	94,6	8	5,4	0	0,0	7	4,7	101	67,8
Hannover	115	8	7,0	77	67,0	3	2,6	27	23,5	13,9	113	98,3	2	1,7	0	0,0	8	7,0	80	69,6
Heidelberg	144	14	9,7	101	70,1	4	2,8	25	17,4	13,5	141	97,9	2	1,4	1	0,7	12	8,3	79	54,9
Homburg	87	0	0,0	58	66,7	7	8,0	22	25,3	14,3	84	96,6	3	3,4	0	0,0	6	6,9	55	63,2
Jena	67	3	4,5	43	64,2	1	1,5	20	29,9	13,5	63	94,0	4	6,0	0	0,0	2	3,0	51	76,1
Kiel	103	18	17,5	57	55,3	12	11,7	16	15,5	13,6	102	99,0	1	1,0	0	0,0	7	6,8	58	56,3
Köln	175	56	32,0	55	31,4	26	14,9	38	21,7	13,7	170	97,1	5	2,9	0	0,0	14	8,0	97	55,4
Leipzig	118	2	1,7	87	73,7	5	4,2	24	20,3	13,5	116	98,3	1	0,8	1	0,8	8	6,8	81	68,6
Lübeck	132	15	11,4	84	63,6	9	6,8	24	18,2	13,5	131	99,2	0	0,0	1	0,8	15	11,4	93	70,5
Magdeburg	22	0	0,0	15	68,2	1	4,5	6	27,3	13,5	19	86,4	3	13,6	0	0,0	0	0,0	17	77,3
Mainz	185	65	35,1	65	35,1	29	15,7	26	14,1	13,2	180	97,3	4	2,2	1	0,5	15	8,1	104	56,2
Mannheim	43	3	7,0	33	76,7	0	0,0	7	16,3	13,2	40	93,0	2	4,7	1	2,3	1	2,3	28	65,1
Marburg	96	3	3,1	74	77,1	3	3,1	16	16,7	13,4	91	94,8	4	4,2	1	1,0	11	11,5	53	55,2
München LMU	233	6	2,6	165	70,8	5	2,1	57	24,5	13,8	231	99,1	1	0,4	1	0,4	17	7,3	138	59,2
München TU	166	14	8,4	121	72,9	6	3,6	25	15,1	13,3	164	98,8	2	1,2	0	0,0	17	10,2	99	59,6
Münster	132	64	48,5	38	28,8	17	12,9	13	9,8	12,9	129	97,7	3	2,3	0	0,0	7	5,3	79	59,8
Regensburg	54	3	5,6	42	77,8	0	0,0	9	16,7	13,3	52	96,3	0	0,0	2	3,7	7	13,0	26	48,1
Rostock	42	0	0,0	29	69,0	0	0,0	13	31,0	13,9	36	85,7	5	11,9	1	2,4	0	0,0	29	69,0
Tübingen	159	82	51,6	48	30,2	9	5,7	20	12,6	13,0	154	96,9	4	2,5	1	0,6	10	6,3	101	63,5
Ulm	133	13	9,8	98	73,7	3	2,3	19	14,3	13,5	131	98,5	2	1,5	0	0,0	4	3,0	87	65,4
Witten/Herdecke	20	11	55,0	3	15,0	3	15,0	3	15,0	12,8	19	95,0	1	5,0	0	0,0	0	0,0	13	65,0
Würzburg	138	58	42,0	59	42,8	15	10,9	6	4,3	12,8	135	97,8	2	1,4	1	0,7	5	3,6	80	58,0
Gesamt	4181	877	21,0	2255	53,9	267	6,4	782	18,7	13,4	4058	97,1	101	2,4	22	0,5	292	7,0	2599	62,2

## 2 Zweiter Abschnitt der Ärztlichen Prüfung

### 2.1 Schriftlicher Teil

#### 2.1.2 Ergebnisübersicht

##### 2.1.2.1 Herbst 2012

(315 Aufgaben)										
	Durchschnittl. Prüfungsleistung		Misserfolge		Geforderte Mindestleistung zum Bestehen der Prüfung		Notenverteilung			
	abs.	in %	abs.	in %	abs.	in %	Zutreffend beantwortete Prüfungsfragen	Note	Anzahl	
									abs.	in %
Gesamtteilnehmer	239,99	76,2	151	2,6	189	60,0	284 bis 315	sehr gut	71	1,2
Referenzgruppe	245,96	78,1	15	0,4			252 bis 283	gut	1902	32,8
							221 bis 251	befriedigend	2793	48,2
							189 bis 220	ausreichend	873	15,1
							0 bis 188	nicht ausreichend	151	2,6
								Summe	5790	

##### 2.1.2.2 Frühjahr 2013

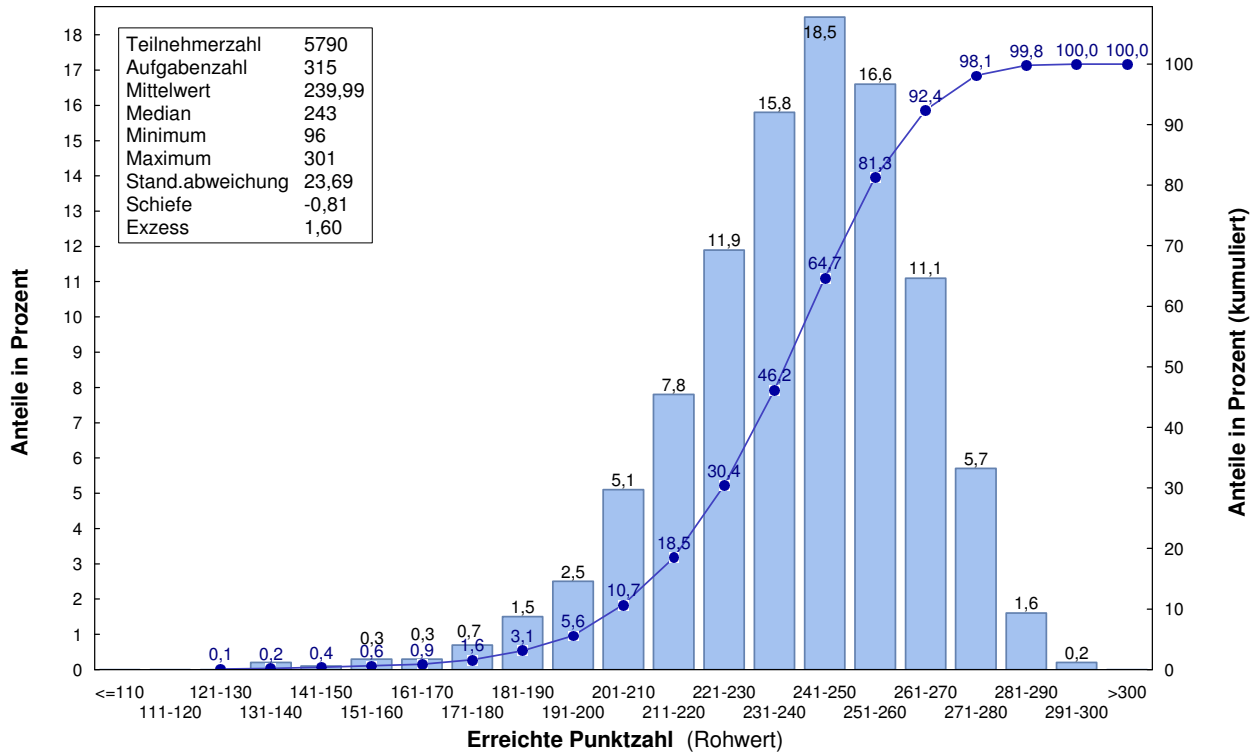
(316 Aufgaben)										
	Durchschnittl. Prüfungsleistung		Misserfolge		Geforderte Mindestleistung zum Bestehen der Prüfung		Notenverteilung			
	abs.	in %	abs.	in %	abs.	in %	Zutreffend beantwortete Prüfungsfragen	Note	Anzahl	
									abs.	in %
Gesamtteilnehmer	236,66	74,9	220	5,3	190	60,1	285 bis 316	sehr gut	101	2,4
Referenzgruppe	244,64	77,4	10	1,1			253 bis 284	gut	1225	29,3
							222 bis 252	befriedigend	1809	43,3
							190 bis 221	ausreichend	826	19,8
							0 bis 189	nicht ausreichend	220	5,3
								Summe	4181	

## 2 Zweiter Abschnitt der Ärztlichen Prüfung

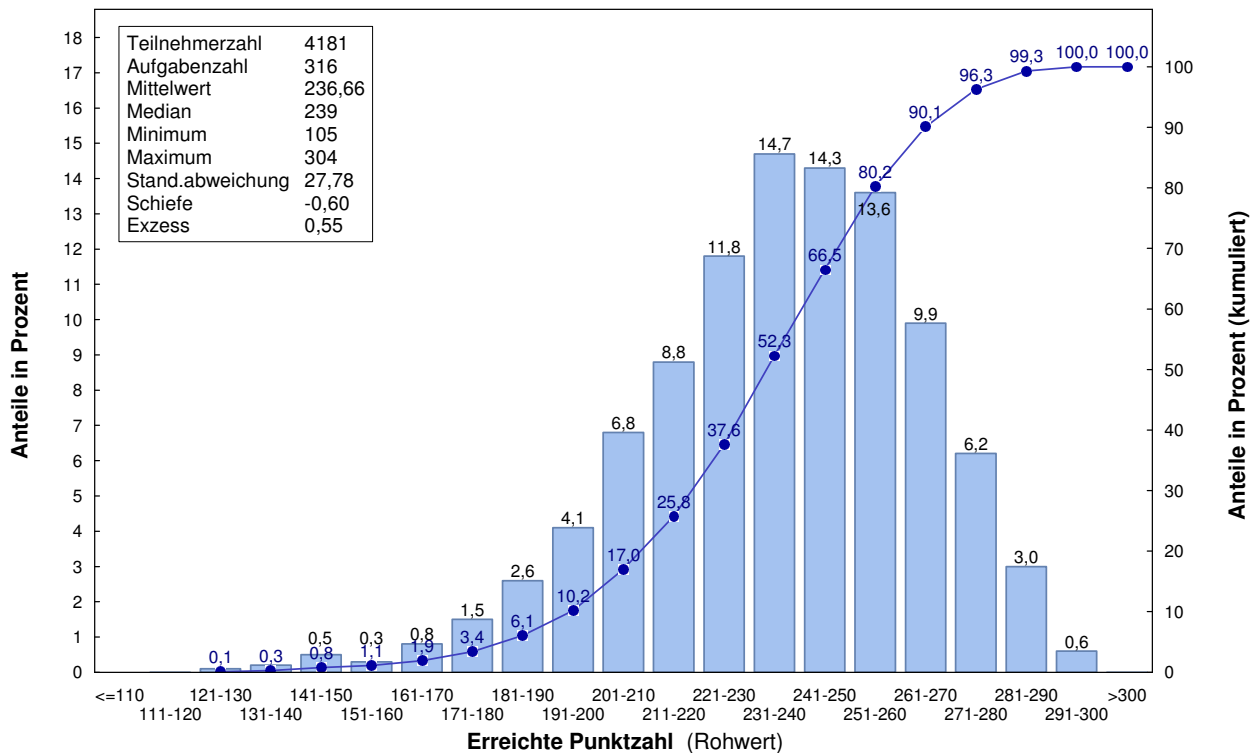
### 2.1 Schriftlicher Teil

#### 2.1.3 Verteilung der Rohwerte

##### 2.1.3.1 Herbst 2012



##### 2.1.3.2 Frühjahr 2013



## 2 Zweiter Abschnitt der Ärztlichen Prüfung

### 2.1 Schriftlicher Teil

#### 2.1.4 Prüfungsergebnisse nach Staatsangehörigkeit, Geschlecht, Prüfungswiederholung und Studiendauer

##### 2.1.4.1 Herbst 2012

	Teilnehmer	Durchschnittl. Prüfungsleist.		Standard-abw.	Notenverteilung									
		abs.	in %		absolut					in Prozent				
					1	2	3	4	5	1	2	3	4	5
Gesamtteilnehmer	5790	240,0	76,2	23,7	71	1902	2793	873	151	1,2	32,8	48,2	15,1	2,6
Deutsche	5415	241,5	76,7	22,5	70	1859	2654	731	101	1,3	34,3	49,0	13,5	1,9
ausländische Studierende	375	217,7	69,1	29,0	1	43	139	142	50	0,3	11,5	37,1	37,9	13,3
weibliche Studierende	3600	241,0	76,5	22,2	41	1185	1805	501	68	1,1	32,9	50,1	13,9	1,9
männliche Studierende	2190	238,4	75,7	25,8	30	717	988	372	83	1,4	32,7	45,1	17,0	3,8
Ersteilnehmer	5636	241,2	76,6	22,5	71	1902	2780	776	107	1,3	33,7	49,3	13,8	1,9
Erstwiederholer	110	196,4	62,4	21,9	0	0	11	67	32	0,0	0,0	10,0	60,9	29,1
Zweitwiederholer	44	192,7	61,2	21,1	0	0	2	30	12	0,0	0,0	4,5	68,2	27,3
Ersteilnehmer mit 12 Fachsemestern	3450	246,0	78,1	18,9	47	1362	1750	276	15	1,4	39,5	50,7	8,0	0,4
Ersteilnehmer mit 13 Fachsemestern	628	242,1	76,9	22,7	16	209	304	95	4	2,5	33,3	48,4	15,1	0,6
Ersteilnehmer mit 14 Fachsemestern	1016	237,1	75,3	23,2	8	285	511	187	25	0,8	28,1	50,3	18,4	2,5
Ersteilnehmer mit mehr als 14 Fachs.	542	217,6	69,1	25,8	0	46	215	218	63	0,0	8,5	39,7	40,2	11,6

##### 2.1.4.2 Frühjahr 2013

	Teilnehmer	Durchschnittl. Prüfungsleist.		Standard-abw.	Notenverteilung									
		abs.	in %		absolut					in Prozent				
					1	2	3	4	5	1	2	3	4	5
Gesamtteilnehmer	4181	236,7	74,9	27,8	101	1225	1809	826	220	2,4	29,3	43,3	19,8	5,3
Deutsche	3889	238,7	75,5	26,2	99	1193	1734	713	150	2,5	30,7	44,6	18,3	3,9
ausländische Studierende	292	209,9	66,4	34,1	2	32	75	113	70	0,7	11,0	25,7	38,7	24,0
weibliche Studierende	2599	237,3	75,1	25,8	44	756	1212	483	104	1,7	29,1	46,6	18,6	4,0
männliche Studierende	1582	235,6	74,5	30,8	57	469	597	343	116	3,6	29,6	37,7	21,7	7,3
Ersteilnehmer	4058	238,0	75,3	26,7	101	1223	1793	777	164	2,5	30,1	44,2	19,1	4,0
Erstwiederholer	101	191,6	60,6	26,5	0	2	15	38	46	0,0	2,0	14,9	37,6	45,5
Zweitwiederholer	22	191,6	60,6	20,8	0	0	1	11	10	0,0	0,0	4,5	50,0	45,5
Ersteilnehmer mit 12 Fachsemestern	877	244,6	77,4	22,5	22	330	408	107	10	2,5	37,6	46,5	12,2	1,1
Ersteilnehmer mit 13 Fachsemestern	2240	242,9	76,9	24,0	70	773	1022	332	43	3,1	34,5	45,6	14,8	1,9
Ersteilnehmer mit 14 Fachsemestern	262	226,4	71,7	24,9	3	41	117	84	17	1,1	15,6	44,7	32,1	6,5
Ersteilnehmer mit mehr als 14 Fachs.	679	218,0	69,0	29,7	6	79	246	254	94	0,9	11,6	36,2	37,4	13,8



## 2 Zweiter Abschnitt der Ärztlichen Prüfung

### 2.1 Schriftlicher Teil

#### 2.1.5 Prüfungsergebnisse der Gesamteilnehmer nach Hochschulen

##### 2.1.5.1 Herbst 2012

Hochschule	Teilnehmer	Durchschnittl. Prüfungsleist.		Standard-abw.	Notenverteilung									
		abs.	in %		absolut					in Prozent				
					1	2	3	4	5	1	2	3	4	5
Aachen	164	249,7	79,3	20,3	7	72	75	9	1	4,3	43,9	45,7	5,5	0,6
Berlin	300	235,9	74,9	24,5	6	69	158	57	10	2,0	23,0	52,7	19,0	3,3
Bochum	171	234,3	74,4	24,5	2	44	84	34	7	1,2	25,7	49,1	19,9	4,1
Bonn	121	238,8	75,8	26,1	1	40	56	18	6	0,8	33,1	46,3	14,9	5,0
Dresden	156	242,4	76,9	24,3	3	54	72	23	4	1,9	34,6	46,2	14,7	2,6
Düsseldorf	181	236,2	75,0	25,8	2	50	85	37	7	1,1	27,6	47,0	20,4	3,9
Erlangen	161	244,5	77,6	23,7	3	67	66	23	2	1,9	41,6	41,0	14,3	1,2
Essen	142	237,8	75,5	27,4	2	47	64	24	5	1,4	33,1	45,1	16,9	3,5
Frankfurt	210	233,6	74,2	22,5	1	51	105	45	8	0,5	24,3	50,0	21,4	3,8
Freiburg	150	252,5	80,2	17,4	3	79	63	4	1	2,0	52,7	42,0	2,7	0,7
Gießen	147	234,7	74,5	24,3	3	33	72	35	4	2,0	22,4	49,0	23,8	2,7
Göttingen	160	243,8	77,4	18,5	2	58	82	18	0	1,3	36,3	51,3	11,3	0,0
Greifswald	102	236,4	75,0	21,4	0	26	57	18	1	0,0	25,5	55,9	17,6	1,0
Halle	152	240,3	76,3	21,5	0	53	74	23	2	0,0	34,9	48,7	15,1	1,3
Hamburg	243	239,0	75,9	24,1	2	83	110	40	8	0,8	34,2	45,3	16,5	3,3
Hannover	201	239,4	76,0	22,9	1	66	98	31	5	0,5	32,8	48,8	15,4	2,5
Heidelberg	184	242,3	76,9	21,9	4	66	86	26	2	2,2	35,9	46,7	14,1	1,1
Homburg	115	233,4	74,1	29,7	0	34	52	20	9	0,0	29,6	45,2	17,4	7,8
Jena	167	238,1	75,6	21,8	0	49	91	23	4	0,0	29,3	54,5	13,8	2,4
Kiel	117	241,2	76,6	23,2	2	38	62	12	3	1,7	32,5	53,0	10,3	2,6
Köln	181	243,9	77,4	24,7	4	72	77	23	5	2,2	39,8	42,5	12,7	2,8
Leipzig	243	240,1	76,2	19,6	1	69	133	38	2	0,4	28,4	54,7	15,6	0,8
Lübeck	115	239,1	75,9	24,7	0	41	57	13	4	0,0	35,7	49,6	11,3	3,5
Magdeburg	162	235,6	74,8	24,0	0	43	88	26	5	0,0	26,5	54,3	16,0	3,1
Mainz	177	240,4	76,3	23,4	1	64	81	25	6	0,6	36,2	45,8	14,1	3,4
Mannheim	107	241,0	76,5	24,3	4	29	54	17	3	3,7	27,1	50,5	15,9	2,8
Marburg	150	237,3	75,3	22,6	0	45	78	21	6	0,0	30,0	52,0	14,0	4,0
München LMU	255	243,3	77,3	22,6	4	95	116	37	3	1,6	37,3	45,5	14,5	1,2
München TU	179	245,2	77,8	22,5	3	67	90	17	2	1,7	37,4	50,3	9,5	1,1
Münster	123	240,1	76,2	25,9	2	44	54	21	2	1,6	35,8	43,9	17,1	1,6
Regensburg	116	243,5	77,3	23,3	2	41	52	19	2	1,7	35,3	44,8	16,4	1,7
Rostock	181	235,8	74,8	22,0	0	48	97	28	8	0,0	26,5	53,6	15,5	4,4
Tübingen	170	240,3	76,3	26,3	3	57	81	23	6	1,8	33,5	47,6	13,5	3,5
Ulm	153	241,5	76,7	21,1	1	53	76	20	3	0,7	34,6	49,7	13,1	2,0
Witten/Herdecke	21	221,9	70,4	24,8	0	2	8	10	1	0,0	9,5	38,1	47,6	4,8
Würzburg	113	243,7	77,4	25,0	2	53	39	15	4	1,8	46,9	34,5	13,3	3,5
Gesamt	5790	240,0	76,2	23,7	71	1902	2793	873	151	1,2	32,8	48,2	15,1	2,6

## 2 Zweiter Abschnitt der Ärztlichen Prüfung

### 2.1 Schriftlicher Teil

#### 2.1.5 Prüfungsergebnisse der Gesamteilnehmer nach Hochschulen

##### 2.1.5.2 Frühjahr 2013

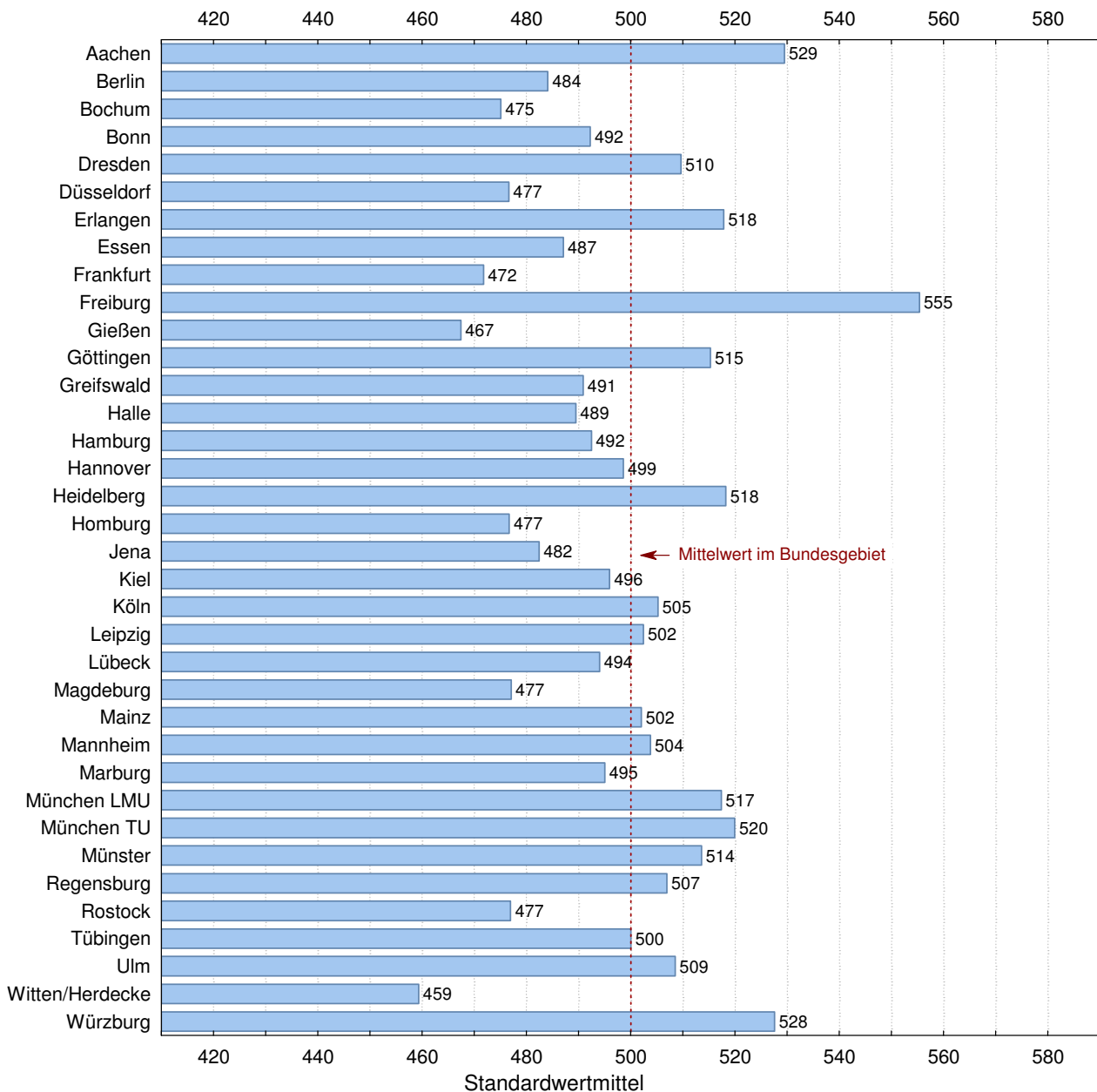
Hochschule	Teilnehmer	Durchschnittl. Prüfungsleist.		Standard-abw.	Notenverteilung									
		abs.	in %		absolut					in Prozent				
					1	2	3	4	5	1	2	3	4	5
Aachen	53	234,9	74,3	29,6	0	16	24	9	4	0,0	30,2	45,3	17,0	7,5
Berlin	318	232,6	73,6	28,8	3	86	135	70	24	0,9	27,0	42,5	22,0	7,5
Bochum	30	228,3	72,2	27,5	0	6	14	7	3	0,0	20,0	46,7	23,3	10,0
Bonn	105	233,6	73,9	29,6	4	26	44	25	6	3,8	24,8	41,9	23,8	5,7
Dresden	107	239,2	75,7	20,3	2	23	67	13	2	1,9	21,5	62,6	12,1	1,9
Düsseldorf	117	227,0	71,8	29,9	2	23	48	30	14	1,7	19,7	41,0	25,6	12,0
Erlangen	141	241,2	76,3	26,4	2	54	55	23	7	1,4	38,3	39,0	16,3	5,0
Essen	95	231,6	73,3	29,5	1	19	49	18	8	1,1	20,0	51,6	18,9	8,4
Frankfurt	147	228,3	72,3	30,7	4	24	66	40	13	2,7	16,3	44,9	27,2	8,8
Freiburg	168	252,6	80,0	23,7	14	82	56	14	2	8,3	48,8	33,3	8,3	1,2
Gießen	135	224,6	71,1	27,5	0	17	68	39	11	0,0	12,6	50,4	28,9	8,1
Göttingen	144	240,7	76,2	24,8	3	47	68	22	4	2,1	32,6	47,2	15,3	2,8
Greifswald	43	238,2	75,4	25,5	2	9	22	8	2	4,7	20,9	51,2	18,6	4,7
Halle	65	226,1	71,5	28,4	1	10	30	20	4	1,5	15,4	46,2	30,8	6,2
Hamburg	149	233,0	73,7	30,1	1	44	59	31	14	0,7	29,5	39,6	20,8	9,4
Hannover	115	236,8	74,9	28,8	3	39	42	26	5	2,6	33,9	36,5	22,6	4,3
Heidelberg	144	244,8	77,5	29,6	14	48	55	18	9	9,7	33,3	38,2	12,5	6,3
Homburg	87	231,9	73,4	30,5	1	27	25	28	6	1,1	31,0	28,7	32,2	6,9
Jena	67	225,2	71,3	24,7	0	9	32	20	6	0,0	13,4	47,8	29,9	9,0
Kiel	103	232,7	73,6	23,1	0	21	53	27	2	0,0	20,4	51,5	26,2	1,9
Köln	175	234,9	74,3	28,4	3	56	63	44	9	1,7	32,0	36,0	25,1	5,1
Leipzig	118	238,4	75,5	23,8	1	40	53	20	4	0,8	33,9	44,9	16,9	3,4
Lübeck	132	234,4	74,2	24,9	0	33	71	22	6	0,0	25,0	53,8	16,7	4,5
Magdeburg	22	221,5	70,1	33,7	0	3	9	6	4	0,0	13,6	40,9	27,3	18,2
Mainz	185	237,3	75,1	26,2	5	52	83	36	9	2,7	28,1	44,9	19,5	4,9
Mannheim	43	237,5	75,1	26,2	1	10	22	8	2	2,3	23,3	51,2	18,6	4,7
Marburg	96	238,2	75,4	30,7	2	37	36	14	7	2,1	38,5	37,5	14,6	7,3
München LMU	233	242,5	76,7	26,8	9	83	100	31	10	3,9	35,6	42,9	13,3	4,3
München TU	166	241,6	76,5	25,6	5	67	59	29	6	3,0	40,4	35,5	17,5	3,6
Münster	132	243,8	77,2	26,1	3	52	58	16	3	2,3	39,4	43,9	12,1	2,3
Regensburg	54	233,8	74,0	29,0	0	15	22	13	4	0,0	27,8	40,7	24,1	7,4
Rostock	42	224,1	70,9	24,1	1	6	18	16	1	2,4	14,3	42,9	38,1	2,4
Tübingen	159	236,3	74,8	23,6	3	40	77	36	3	1,9	25,2	48,4	22,6	1,9
Ulm	133	239,8	75,9	27,0	5	38	64	22	4	3,8	28,6	48,1	16,5	3,0
Witten/Herdecke	20	235,8	74,6	25,3	0	4	11	3	2	0,0	20,0	55,0	15,0	10,0
Würzburg	138	247,1	78,2	25,0	6	59	51	22	0	4,3	42,8	37,0	15,9	0,0
Gesamt	4181	236,7	74,9	27,8	101	1225	1809	826	220	2,4	29,3	43,3	19,8	5,3

## 2 Zweiter Abschnitt der Ärztlichen Prüfung

### 2.1 Schriftlicher Teil

#### 2.1.5 Prüfungsergebnisse der Gesamtteilnehmer nach Hochschulen

##### 2.1.5.3 Grafische Darstellung der Standardwerte, Prüfungstermine Herbst 2012 und Frühjahr 2013 zusammengefasst



## 2 Zweiter Abschnitt der Ärztlichen Prüfung

### 2.1 Schriftlicher Teil

#### 2.1.6 Prüfungsergebnisse der Referenzgruppe nach Hochschulen

##### 2.1.6.1 Herbst 2012

Hochschule	Teilnehmer	Durchschnittl. Prüfungsleist.		Standard-abw.	Notenverteilung									
		abs.	in %		absolut					in Prozent				
					1	2	3	4	5	1	2	3	4	5
Aachen	140	252,6	80,2	18,5	7	67	61	5	0	5,0	47,9	43,6	3,6	0,0
Berlin	133	240,5	76,4	21,1	3	34	73	22	1	2,3	25,6	54,9	16,5	0,8
Bochum	111	241,9	76,8	19,7	2	37	61	10	1	1,8	33,3	55,0	9,0	0,9
Bonn	76	248,8	79,0	17,6	1	34	36	5	0	1,3	44,7	47,4	6,6	0,0
Dresden	80	247,3	78,5	19,4	1	33	38	6	2	1,3	41,3	47,5	7,5	2,5
Düsseldorf	108	244,6	77,7	18,5	1	37	57	13	0	0,9	34,3	52,8	12,0	0,0
Erlangen	96	252,1	80,0	19,3	3	52	35	6	0	3,1	54,2	36,5	6,3	0,0
Essen	81	248,9	79,0	17,6	2	34	41	4	0	2,5	42,0	50,6	4,9	0,0
Frankfurt	127	238,7	75,8	18,1	1	36	69	21	0	0,8	28,3	54,3	16,5	0,0
Freiburg	53	252,4	80,1	14,1	0	30	22	1	0	0,0	56,6	41,5	1,9	0,0
Gießen	66	246,6	78,3	18,4	2	21	41	2	0	3,0	31,8	62,1	3,0	0,0
Göttingen	65	245,8	78,0	16,6	0	27	34	4	0	0,0	41,5	52,3	6,2	0,0
Greifswald	73	243,8	77,4	16,0	0	24	46	3	0	0,0	32,9	63,0	4,1	0,0
Halle	84	246,1	78,1	19,2	0	37	39	7	1	0,0	44,0	46,4	8,3	1,2
Hamburg	153	245,5	78,0	18,8	2	63	72	16	0	1,3	41,2	47,1	10,5	0,0
Hannover	151	244,4	77,6	17,3	0	55	82	14	0	0,0	36,4	54,3	9,3	0,0
Heidelberg	122	243,4	77,3	21,2	3	45	60	13	1	2,5	36,9	49,2	10,7	0,8
Homburg	78	243,8	77,4	19,7	0	30	39	8	1	0,0	38,5	50,0	10,3	1,3
Jena	125	243,0	77,2	17,2	0	45	70	10	0	0,0	36,0	56,0	8,0	0,0
Kiel	81	245,7	78,0	18,9	2	28	46	5	0	2,5	34,6	56,8	6,2	0,0
Köln	100	253,9	80,6	17,3	3	52	43	2	0	3,0	52,0	43,0	2,0	0,0
Leipzig	140	244,3	77,6	17,7	0	49	78	12	1	0,0	35,0	55,7	8,6	0,7
Lübeck	56	244,6	77,6	18,3	0	22	31	3	0	0,0	39,3	55,4	5,4	0,0
Magdeburg	104	240,8	76,4	20,2	0	33	59	11	1	0,0	31,7	56,7	10,6	1,0
Mainz	71	246,6	78,3	15,1	0	29	38	4	0	0,0	40,8	53,5	5,6	0,0
Mannheim	87	245,7	78,0	21,7	4	26	47	10	0	4,6	29,9	54,0	11,5	0,0
Marburg	116	242,6	77,0	16,7	0	41	65	10	0	0,0	35,3	56,0	8,6	0,0
München LMU	141	249,6	79,2	17,6	2	65	66	8	0	1,4	46,1	46,8	5,7	0,0
München TU	110	252,4	80,1	17,4	3	53	50	4	0	2,7	48,2	45,5	3,6	0,0
Münster	65	249,2	79,1	19,8	1	32	27	5	0	1,5	49,2	41,5	7,7	0,0
Regensburg	95	248,7	79,0	20,2	2	40	44	9	0	2,1	42,1	46,3	9,5	0,0
Rostock	118	242,1	76,9	19,2	0	40	68	7	3	0,0	33,9	57,6	5,9	2,5
Tübingen	86	247,3	78,5	20,4	1	38	42	3	2	1,2	44,2	48,8	3,5	2,3
Ulm	109	246,5	78,3	18,1	1	44	56	8	0	0,9	40,4	51,4	7,3	0,0
Witten/Herdecke <sup>1</sup>	1													
Würzburg	48	248,8	79,0	21,7	0	29	13	5	1	0,0	60,4	27,1	10,4	2,1
Gesamt	3450	246,0	78,1	18,9	47	1362	1750	276	15	1,4	39,5	50,7	8,0	0,4

<sup>1</sup>Aus Datenschutzgründen werden Ergebnisse einzelner Teilnehmer nicht angegeben, bei den Berechnungen aber berücksichtigt.

## 2 Zweiter Abschnitt der Ärztlichen Prüfung

### 2.1 Schriftlicher Teil

#### 2.1.6 Prüfungsergebnisse der Referenzgruppe nach Hochschulen

##### 2.1.6.2 Frühjahr 2013

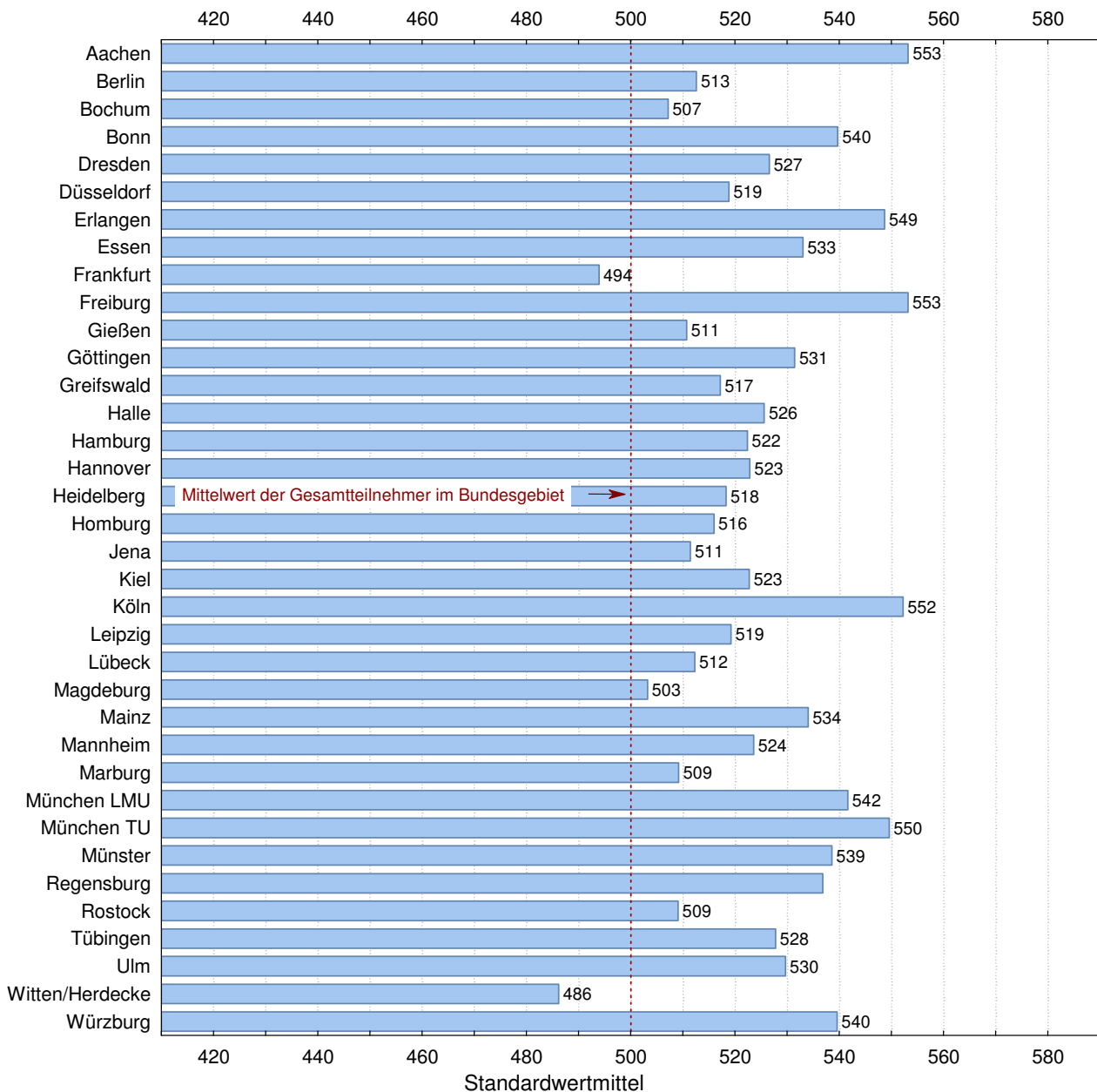
Hochschule	Teilnehmer	Durchschnittl. Prüfungsleist.		Standard-abw.	Notenverteilung									
		abs.	in %		absolut					in Prozent				
					1	2	3	4	5	1	2	3	4	5
Berlin	135	243,0	76,9	24,5	2	52	61	17	3	1,5	38,5	45,2	12,6	2,2
Bochum	2	223,0	70,6	17,0	0	0	1	1	0	0,0	0,0	50,0	50,0	0,0
Bonn	27	249,9	79,1	27,3	3	10	10	3	1	11,1	37,0	37,0	11,1	3,7
Dresden	7	231,1	73,1	31,2	0	1	5	0	1	0,0	14,3	71,4	0,0	14,3
Düsseldorf	30	241,3	76,4	25,0	1	11	11	6	1	3,3	36,7	36,7	20,0	3,3
Erlangen	71	249,3	78,9	17,3	1	33	33	4	0	1,4	46,5	46,5	5,6	0,0
Essen	14	238,9	75,6	20,7	0	4	6	4	0	0,0	28,6	42,9	28,6	0,0
Frankfurt	5	230,2	72,8	26,1	0	1	2	2	0	0,0	20,0	40,0	40,0	0,0
Freiburg	6	253,2	80,1	17,5	0	4	2	0	0	0,0	66,7	33,3	0,0	0,0
Gießen	66	234,9	74,3	18,8	0	11	43	12	0	0,0	16,7	65,2	18,2	0,0
Göttingen	54	247,7	78,4	22,1	1	26	22	4	1	1,9	48,1	40,7	7,4	1,9
Greifswald	2	253,5	80,2	6,4	0	1	1	0	0	0,0	50,0	50,0	0,0	0,0
Hamburg	20	240,7	76,2	23,0	0	4	11	5	0	0,0	20,0	55,0	25,0	0,0
Hannover	8	266,1	84,2	19,4	2	4	2	0	0	25,0	50,0	25,0	0,0	0,0
Heidelberg	14	251,1	79,5	27,4	3	4	5	2	0	21,4	28,6	35,7	14,3	0,0
Jena	3	223,0	70,6	26,9	0	0	2	1	0	0,0	0,0	66,7	33,3	0,0
Kiel	18	241,3	76,4	17,7	0	5	11	2	0	0,0	27,8	61,1	11,1	0,0
Köln	56	247,9	78,5	18,7	1	24	26	5	0	1,8	42,9	46,4	8,9	0,0
Leipzig	2	260,0	82,3	29,7	0	1	1	0	0	0,0	50,0	50,0	0,0	0,0
Lübeck	15	232,9	73,7	31,1	0	5	6	3	1	0,0	33,3	40,0	20,0	6,7
Mainz	65	248,0	78,5	19,2	2	26	32	5	0	3,1	40,0	49,2	7,7	0,0
Mannheim	3	240,0	75,9	8,9	0	0	3	0	0	0,0	0,0	100,0	0,0	0,0
Marburg	3	220,0	69,6	66,3	0	1	1	0	1	0,0	33,3	33,3	0,0	33,3
München LMU	6	256,7	81,2	18,5	1	2	3	0	0	16,7	33,3	50,0	0,0	0,0
München TU	14	244,6	77,4	22,5	0	7	4	3	0	0,0	50,0	28,6	21,4	0,0
Münster	64	247,3	78,2	23,6	2	29	24	9	0	3,1	45,3	37,5	14,1	0,0
Regensburg	3	248,0	78,5	10,1	0	1	2	0	0	0,0	33,3	66,7	0,0	0,0
Tübingen	82	243,5	77,1	21,2	3	27	41	11	0	3,7	32,9	50,0	13,4	0,0
Ulm	13	249,8	79,1	17,3	0	7	5	1	0	0,0	53,8	38,5	7,7	0,0
Witten/Herdecke	11	234,0	74,1	20,8	0	1	8	1	1	0,0	9,1	72,7	9,1	9,1
Würzburg	58	248,2	78,5	20,9	0	28	24	6	0	0,0	48,3	41,4	10,3	0,0
Gesamt	877	244,6	77,4	22,5	22	330	408	107	10	2,5	37,6	46,5	12,2	1,1

## 2 Zweiter Abschnitt der Ärztlichen Prüfung

### 2.1 Schriftlicher Teil

#### 2.1.6 Prüfungsergebnisse der Referenzgruppe nach Hochschulen

##### 2.1.6.3 Grafische Darstellung der Standardwerte, Prüfungstermine Herbst 2012 und Frühjahr 2013 zusammengefasst



## 2 Zweiter Abschnitt der Ärztlichen Prüfung

### 2.1 Schriftlicher Teil

#### 2.1.7 Ergebnisse in den Aufgabengruppen in Standardwerten nach Hochschulen

##### 2.1.7.1 Herbst 2012

Hochschule	Teilnehmer	nicht bestandene Examen		Einzelaufgaben		Fallstudien		Gesamtprüfung	
				136 Aufgaben		179 Aufgaben		315 Aufgaben	
		abs.	%	Mittelwert	Std. abw.	Mittelwert	Std. abw.	Mittelwert	Std. abw.
Aachen	164	1	0,6	543	89	537	85	541	86
Berlin	300	10	3,3	486	104	482	103	483	103
Bochum	171	7	4,1	479	101	475	106	476	104
Bonn	121	6	5,0	494	103	497	115	495	110
Dresden	156	4	2,6	505	101	513	104	510	103
Düsseldorf	181	7	3,9	483	108	486	108	484	109
Erlangen	161	2	1,2	524	100	515	99	519	100
Essen	142	5	3,5	494	111	488	118	491	116
Frankfurt	210	8	3,8	479	96	470	95	473	95
Freiburg	150	1	0,7	548	74	553	74	553	73
Gießen	147	4	2,7	478	103	479	101	477	102
Göttingen	160	0	0,0	510	82	520	78	516	78
Greifswald	102	1	1,0	479	89	490	93	485	90
Halle	152	2	1,3	501	93	502	91	501	91
Hamburg	243	8	3,3	499	99	494	104	496	102
Hannover	201	5	2,5	499	100	497	96	497	97
Heidelberg	184	2	1,1	508	93	510	92	510	93
Homburg	115	9	7,8	468	120	477	127	472	125
Jena	167	4	2,4	491	94	493	92	492	92
Kiel	117	3	2,6	499	94	509	101	505	98
Köln	181	5	2,8	519	104	513	103	517	104
Leipzig	243	2	0,8	498	86	503	82	501	83
Lübeck	115	4	3,5	500	106	494	102	496	104
Magdeburg	162	5	3,1	479	107	484	97	481	101
Mainz	177	6	3,4	501	102	503	98	502	99
Mannheim	107	3	2,8	500	104	507	101	504	103
Marburg	150	6	4,0	493	95	486	96	488	96
München LMU	255	3	1,2	521	95	509	97	514	96
München TU	179	2	1,1	517	96	524	95	522	95
Münster	123	2	1,6	500	110	501	107	501	109
Regensburg	116	2	1,7	512	101	516	95	515	98
Rostock	181	8	4,4	481	93	484	93	482	93
Tübingen	170	6	3,5	496	108	505	112	501	111
Ulm	153	3	2,0	510	90	503	89	506	89
Witten/Herdecke	21	1	4,8	421	104	431	109	424	105
Würzburg	113	4	3,5	516	104	514	105	515	105
Gesamt <sup>1</sup>	5790	151	2,6	75,4	10,0	76,8	10,4	76,2	9,9

Die Rohwerte (Punktzahlen)  $X$  in der Gesamtprüfung und in jedem Fach werden nach folgender Formel in Standardwerte  $Z$  umgerechnet:  $Z = 100 * (X - M) / S + 500$ ,  $M$  ist der arithmetische Mittelwert und  $S$  die Standardabweichung der betreffenden Rohwertverteilung. Durch diese Transformation haben Mittelwerte und Standardabweichungen der Standardwerte für die Gesamtprüfung und für jedes Fach die Werte 500 und 100. Den Standardwerten ist unmittelbar zu entnehmen, ob sie überdurchschnittlich (größer 500) oder unterdurchschnittlich (kleiner 500) sind.

<sup>1</sup>In der letzten Zeile sind an Stelle von Mittelwert und Standardabweichung der Standardwerte der prozentuale Mittelwert der Rohwerte und der prozentuale Variationskoeffizient  $V = 100 * S/M$  eingetragen.

## 2 Zweiter Abschnitt der Ärztlichen Prüfung

### 2.1 Schriftlicher Teil

#### 2.1.7 Ergebnisse in den Aufgabengruppen in Standardwerten nach Hochschulen

##### 2.1.7.2 Frühjahr 2013

Hochschule	Teilnehmer	nicht bestandene Examen		Einzelaufgaben		Fallstudien		Gesamtprüfung	
		abs.	%	139 Aufgaben		177 Aufgaben		316 Aufgaben	
				Mittelwert	Std. abw.	Mittelwert	Std. abw.	Mittelwert	Std. abw.
Aachen	53	4	7,5	491	110	497	103	494	106
Berlin	318	24	7,5	482	104	489	103	485	104
Bochum	30	3	10,0	472	94	470	103	470	99
Bonn	105	6	5,7	488	107	490	107	489	107
Dresden	107	2	1,9	506	80	511	73	509	73
Düsseldorf	117	14	12,0	470	107	463	108	465	108
Erlangen	141	7	5,0	519	96	514	94	516	95
Essen	95	8	8,4	479	104	486	106	482	106
Frankfurt	147	13	8,8	466	112	475	108	470	110
Freiburg	168	2	1,2	557	86	555	86	558	85
Gießen	135	11	8,1	463	102	454	97	457	99
Göttingen	144	4	2,8	503	89	523	91	514	89
Greifswald	43	2	4,7	499	90	511	94	505	92
Halle	65	4	6,2	465	103	462	102	462	102
Hamburg	149	14	9,4	489	108	486	108	487	108
Hannover	115	5	4,3	499	105	501	103	501	104
Heidelberg	144	9	6,3	530	108	527	104	529	107
Homburg	87	6	6,9	481	108	486	110	483	110
Jena	67	6	9,0	459	90	461	88	459	89
Kiel	103	2	1,9	483	85	489	86	486	83
Köln	175	9	5,1	499	100	489	103	494	102
Leipzig	118	4	3,4	508	86	505	87	506	86
Lübeck	132	6	4,5	495	89	490	92	492	90
Magdeburg	22	4	18,2	462	118	434	122	445	121
Mainz	185	9	4,9	505	92	500	96	502	94
Mannheim	43	2	4,7	507	96	499	94	503	94
Marburg	96	7	7,3	512	106	499	111	505	111
München LMU	233	10	4,3	516	101	524	92	521	96
München TU	166	6	3,6	520	94	515	92	518	92
Münster	132	3	2,3	522	90	527	96	526	94
Regensburg	54	4	7,4	491	101	489	105	490	105
Rostock	42	1	2,4	462	79	452	94	455	87
Tübingen	159	3	1,9	499	85	499	88	499	85
Ulm	133	4	3,0	508	96	513	97	511	97
Witten/Herdecke	20	2	10,0	504	92	491	88	497	91
Würzburg	138	0	0,0	538	89	535	91	538	90
Gesamt <sup>1</sup>	4181	220	5,3	74,6	12,6	75,1	11,7	74,9	11,7

Die Rohwerte (Punktzahlen)  $X$  in der Gesamtprüfung und in jedem Fach werden nach folgender Formel in Standardwerte  $Z$  umgerechnet:  $Z = 100 * (X - M) / S + 500$ ,  $M$  ist der arithmetische Mittelwert und  $S$  die Standardabweichung der betreffenden Rohwertverteilung. Durch diese Transformation haben Mittelwerte und Standardabweichungen der Standardwerte für die Gesamtprüfung und für jedes Fach die Werte 500 und 100. Den Standardwerten ist unmittelbar zu entnehmen, ob sie überdurchschnittlich (größer 500) oder unterdurchschnittlich (kleiner 500) sind.

<sup>1</sup>In der letzten Zeile sind an Stelle von Mittelwert und Standardabweichung der Standardwerte der prozentuale Mittelwert der Rohwerte und der prozentuale Variationskoeffizient  $V = 100 * S/M$  eingetragen.



## 2 Zweiter Abschnitt der Ärztlichen Prüfung

### 2.2 Mündlicher Teil

#### 2.2.1 Teilnehmerzusammensetzung nach Hochschulen

##### 2.2.1.1 Herbst 2012

Hochschule	Teilnehmerzahl	Anzahl der Fachsemester								Studiendauer Erstteiln.	Erstteilnehmer		Wiederholungen		Ausländische Studierende		Frauen			
		12		13		14		>14					erste	zweite						
		abs.	%	abs.	%	abs.	%	abs.	%		abs.	%	abs.	%	abs.	%				
Aachen	164	140	85,4	0	0,0	14	8,5	10	6,1	12,5	161	98,2	3	1,8	0	0,0	4	2,4	101	61,6
Berlin	292	133	45,5	72	24,7	48	16,4	39	13,4	13,2	290	99,3	2	0,7	0	0,0	28	9,6	186	63,7
Bochum	172	111	64,5	5	2,9	34	19,8	22	12,8	13,0	169	98,3	2	1,2	1	0,6	17	9,9	105	61,0
Bonn	117	76	65,0	4	3,4	22	18,8	15	12,8	13,1	115	98,3	1	0,9	1	0,9	6	5,1	76	65,0
Dresden	155	80	51,6	7	4,5	52	33,5	16	10,3	13,2	155	100,0	0	0,0	0	0,0	2	1,3	106	68,4
Düsseldorf	176	108	61,4	8	4,5	33	18,8	27	15,3	13,3	174	98,9	2	1,1	0	0,0	18	10,2	116	65,9
Erlangen	159	96	60,4	38	23,9	11	6,9	14	8,8	12,7	157	98,7	2	1,3	0	0,0	5	3,1	103	64,8
Essen	138	81	58,7	10	7,2	25	18,1	22	15,9	13,2	134	97,1	3	2,2	1	0,7	11	8,0	95	68,8
Frankfurt	205	127	62,0	6	2,9	50	24,4	22	10,7	13,2	203	99,0	1	0,5	1	0,5	16	7,8	133	64,9
Freiburg	147	53	36,1	25	17,0	60	40,8	9	6,1	13,2	146	99,3	1	0,7	0	0,0	6	4,1	91	61,9
Gießen	139	66	47,5	37	26,6	18	12,9	18	12,9	13,1	137	98,6	0	0,0	2	1,4	10	7,2	95	68,3
Göttingen	159	64	40,3	50	31,4	26	16,4	19	11,9	13,1	158	99,4	1	0,6	0	0,0	14	8,8	86	54,1
Greifswald	102	73	71,6	1	1,0	18	17,6	10	9,8	12,9	102	100,0	0	0,0	0	0,0	1	1,0	47	46,1
Halle	148	84	56,8	1	0,7	44	29,7	19	12,8	13,2	147	99,3	1	0,7	0	0,0	9	6,1	84	56,8
Hamburg	234	153	65,4	13	5,6	40	17,1	28	12,0	13,1	234	100,0	0	0,0	0	0,0	15	6,4	157	67,1
Hannover	198	151	76,3	7	3,5	21	10,6	19	9,6	12,7	194	98,0	4	2,0	0	0,0	7	3,5	121	61,1
Heidelberg	185	122	65,9	14	7,6	28	15,1	21	11,4	13,0	184	99,5	1	0,5	0	0,0	17	9,2	102	55,1
Homburg	109	78	71,6	4	3,7	14	12,8	13	11,9	12,9	105	96,3	2	1,8	2	1,8	15	13,8	67	61,5
Jena	164	125	76,2	5	3,0	27	16,5	7	4,3	12,5	164	100,0	0	0,0	0	0,0	4	2,4	102	62,2
Kiel	114	81	71,1	6	5,3	19	16,7	8	7,0	12,7	113	99,1	1	0,9	0	0,0	0	0,0	79	69,3
Köln	179	100	55,9	41	22,9	15	8,4	23	12,8	12,9	177	98,9	2	1,1	0	0,0	15	8,4	116	64,8
Leipzig	241	140	58,1	7	2,9	76	31,5	18	7,5	12,9	238	98,8	3	1,2	0	0,0	6	2,5	143	59,3
Lübeck	111	56	50,5	24	21,6	25	22,5	6	5,4	12,9	110	99,1	1	0,9	0	0,0	7	6,3	69	62,2
Magdeburg	161	104	64,6	2	1,2	37	23,0	18	11,2	13,1	160	99,4	1	0,6	0	0,0	0	0,0	114	70,8
Mainz	171	71	41,5	57	33,3	17	9,9	26	15,2	13,3	171	100,0	0	0,0	0	0,0	14	8,2	99	57,9
Mannheim	105	87	82,9	2	1,9	10	9,5	6	5,7	12,5	105	100,0	0	0,0	0	0,0	8	7,6	61	58,1
Marburg	145	116	80,0	3	2,1	16	11,0	10	6,9	12,5	143	98,6	2	1,4	0	0,0	6	4,1	88	60,7
München LMU	252	141	56,0	22	8,7	63	25,0	26	10,3	13,1	251	99,6	1	0,4	0	0,0	30	11,9	156	61,9
München TU	179	110	61,5	18	10,1	37	20,7	14	7,8	12,9	177	98,9	2	1,1	0	0,0	5	2,8	112	62,6
Münster	121	65	53,7	27	22,3	17	14,0	12	9,9	13,1	121	100,0	0	0,0	0	0,0	12	9,9	77	63,6
Regensburg	114	95	83,3	3	2,6	11	9,6	5	4,4	12,4	112	98,2	2	1,8	0	0,0	6	5,3	72	63,2
Rostock	175	118	67,4	6	3,4	34	19,4	17	9,7	12,9	174	99,4	1	0,6	0	0,0	0	0,0	113	64,6
Tübingen	167	86	51,5	47	28,1	15	9,0	19	11,4	13,0	162	97,0	5	3,0	0	0,0	10	6,0	106	63,5
Ulm	149	109	73,2	3	2,0	28	18,8	9	6,0	12,6	149	100,0	0	0,0	0	0,0	7	4,7	97	65,1
Witten/Herdecke	21	1	4,8	14	66,7	1	4,8	5	23,8	13,5	21	100,0	0	0,0	0	0,0	0	0,0	8	38,1
Würzburg	110	47	42,7	41	37,3	14	12,7	8	7,3	12,9	110	100,0	0	0,0	0	0,0	7	6,4	62	56,4
Gesamt	5678	3448	60,7	630	11,1	1020	18,0	580	10,2	13,0	5623	99,0	47	0,8	8	0,1	338	6,0	3545	62,4

## 2 Zweiter Abschnitt der Ärztlichen Prüfung

### 2.2 Mündlicher Teil

#### 2.2.1 Teilnehmerzusammensetzung nach Hochschulen

##### 2.2.1.2 Frühjahr 2013

Hochschule	Teilnehmerzahl	Anzahl der Fachsemester						Studiendauer Erstteiln.	Erstteilnehmer	Wiederholungen				Ausländische Studierende	Frauen					
		12		13		14				erste		zweite								
		abs.	%	abs.	%	abs.	%			abs.	%	abs.	%			abs.	%			
Aachen	52	0	0,0	43	82,7	0	0,0	9	17,3	13,5	51	98,1	0	0,0	1	1,9	1	1,9	37	71,2
Berlin	315	135	42,9	106	33,7	30	9,5	44	14,0	13,1	312	99,0	3	1,0	0	0,0	29	9,2	199	63,2
Bochum	29	2	6,9	16	55,2	2	6,9	9	31,0	14,0	26	89,7	1	3,4	2	6,9	3	10,3	17	58,6
Bonn	99	27	27,3	44	44,4	2	2,0	26	26,3	13,7	99	100,0	0	0,0	0	0,0	3	3,0	62	62,6
Dresden	106	7	6,6	72	67,9	2	1,9	25	23,6	13,6	104	98,1	2	1,9	0	0,0	2	1,9	80	75,5
Düsseldorf	112	30	26,8	60	53,6	1	0,9	21	18,8	13,3	107	95,5	5	4,5	0	0,0	8	7,1	66	58,9
Erlangen	138	71	51,4	41	29,7	17	12,3	9	6,5	12,8	138	100,0	0	0,0	0	0,0	8	5,8	86	62,3
Essen	92	14	15,2	43	46,7	8	8,7	27	29,3	14,0	91	98,9	1	1,1	0	0,0	4	4,3	54	58,7
Frankfurt	138	5	3,6	93	67,4	4	2,9	36	26,1	14,0	137	99,3	1	0,7	0	0,0	11	8,0	87	63,0
Freiburg	172	6	3,5	138	80,2	3	1,7	25	14,5	13,3	168	97,7	2	1,2	2	1,2	10	5,8	111	64,5
Gießen	133	66	49,6	37	27,8	13	9,8	17	12,8	13,0	133	100,0	0	0,0	0	0,0	6	4,5	81	60,9
Göttingen	144	53	36,8	49	34,0	18	12,5	24	16,7	13,4	143	99,3	1	0,7	0	0,0	15	10,4	84	58,3
Greifswald	42	2	4,8	28	66,7	2	4,8	10	23,8	13,9	41	97,6	1	2,4	0	0,0	1	2,4	30	71,4
Halle	67	0	0,0	39	58,2	0	0,0	28	41,8	14,2	63	94,0	4	6,0	0	0,0	8	11,9	43	64,2
Hamburg	142	20	14,1	93	65,5	5	3,5	24	16,9	13,4	142	100,0	0	0,0	0	0,0	5	3,5	99	69,7
Hannover	112	8	7,1	77	68,8	3	2,7	24	21,4	13,9	112	100,0	0	0,0	0	0,0	7	6,3	78	69,6
Heidelberg	141	14	9,9	100	70,9	4	2,8	23	16,3	13,5	140	99,3	1	0,7	0	0,0	11	7,8	77	54,6
Homburg	86	0	0,0	57	66,3	7	8,1	22	25,6	14,3	85	98,8	1	1,2	0	0,0	6	7,0	53	61,6
Jena	63	3	4,8	43	68,3	1	1,6	16	25,4	13,5	63	100,0	0	0,0	0	0,0	1	1,6	49	77,8
Kiel	103	18	17,5	57	55,3	12	11,7	16	15,5	13,4	102	99,0	1	1,0	0	0,0	8	7,8	58	56,3
Köln	171	56	32,7	55	32,2	24	14,0	36	21,1	13,7	169	98,8	1	0,6	1	0,6	12	7,0	94	55,0
Leipzig	117	2	1,7	86	73,5	4	3,4	25	21,4	13,5	117	100,0	0	0,0	0	0,0	7	6,0	82	70,1
Lübeck	131	15	11,5	83	63,4	9	6,9	24	18,3	13,6	131	100,0	0	0,0	0	0,0	15	11,5	94	71,8
Magdeburg	19	0	0,0	14	73,7	1	5,3	4	21,1	13,5	19	100,0	0	0,0	0	0,0	0	0,0	15	78,9
Mainz	181	65	35,9	65	35,9	29	16,0	22	12,2	13,2	180	99,4	1	0,6	0	0,0	14	7,7	102	56,4
Mannheim	40	3	7,5	33	82,5	0	0,0	4	10,0	13,2	40	100,0	0	0,0	0	0,0	0	0,0	26	65,0
Marburg	91	3	3,3	74	81,3	3	3,3	11	12,1	13,3	90	98,9	1	1,1	0	0,0	7	7,7	52	57,1
München LMU	231	6	2,6	165	71,4	5	2,2	55	23,8	13,8	230	99,6	1	0,4	0	0,0	18	7,8	139	60,2
München TU	164	14	8,5	121	73,8	6	3,7	23	14,0	13,3	164	100,0	0	0,0	0	0,0	17	10,4	98	59,8
Münster	129	64	49,6	38	29,5	17	13,2	10	7,8	12,9	129	100,0	0	0,0	0	0,0	5	3,9	79	61,2
Regensburg	52	3	5,8	42	80,8	0	0,0	7	13,5	13,3	52	100,0	0	0,0	0	0,0	5	9,6	26	50,0
Rostock	36	0	0,0	26	72,2	0	0,0	10	27,8	13,9	36	100,0	0	0,0	0	0,0	0	0,0	27	75,0
Tübingen	152	82	53,9	45	29,6	8	5,3	17	11,2	12,9	152	100,0	0	0,0	0	0,0	9	5,9	95	62,5
Ulm	130	13	10,0	98	75,4	3	2,3	16	12,3	13,4	129	99,2	1	0,8	0	0,0	4	3,1	84	64,6
Witten/Herdecke	20	11	55,0	3	15,0	3	15,0	3	15,0	13,0	20	100,0	0	0,0	0	0,0	0	0,0	14	70,0
Würzburg	139	58	41,7	59	42,4	17	12,2	5	3,6	12,8	138	99,3	1	0,7	0	0,0	6	4,3	83	59,7
Gesamt	4089	876	21,4	2243	54,9	263	6,4	707	17,3	13,4	4053	99,1	30	0,7	6	0,1	266	6,5	2561	62,6

## 2 Zweiter Abschnitt der Ärztlichen Prüfung

### 2.2 Mündlicher Teil

#### 2.2.2 Notenverteilung

##### 2.2.2.1 Herbst 2012

Notenverteilung		
Note	Anzahl	
	absolut	in Prozent
sehr gut	1948	34,3
gut	2690	47,4
befriedigend	855	15,1
ausreichend	149	2,6
nicht ausreichend	36	0,6
Summe	5678	
Durchschnittsnote	1,88	

##### 2.2.2.2 Frühjahr 2013

Notenverteilung		
Note	Anzahl	
	absolut	in Prozent
sehr gut	1243	30,4
gut	2047	50,1
befriedigend	639	15,6
ausreichend	135	3,3
nicht ausreichend	25	0,6
Summe	4089	
Durchschnittsnote	1,94	

## 2 Zweiter Abschnitt der Ärztlichen Prüfung

### 2.2 Mündlicher Teil

#### 2.2.3 Prüfungsergebnisse nach Staatsangehörigkeit, Geschlecht, Prüfungswiederholung und Studiendauer

##### 2.2.3.1 Herbst 2012

	Teilnehmer	Durchschnittsnote	Notenverteilung									
			absolut					in Prozent				
			1	2	3	4	5	1	2	3	4	5
Gesamtteilnehmer	5678	1,9	1948	2690	855	149	36	34,3	47,4	15,1	2,6	0,6
Deutsche	5340	1,8	1904	2550	751	116	19	35,7	47,8	14,1	2,2	0,4
ausländische Studierende	338	2,5	44	140	104	33	17	13,0	41,4	30,8	9,8	5,0
weibliche Studierende	3545	1,8	1272	1723	466	66	18	35,9	48,6	13,1	1,9	0,5
männliche Studierende	2133	2,0	676	967	389	83	18	31,7	45,3	18,2	3,9	0,8
Ersteilnehmer	5623	1,9	1947	2681	841	125	29	34,6	47,7	15,0	2,2	0,5
Erstwiederholer	47	3,5	1	8	13	19	6	2,1	17,0	27,7	40,4	12,8
Zweitwiederholer	8	3,8	0	1	1	5	1	0,0	12,5	12,5	62,5	12,5
Ersteilnehmer mit 12 Fachsemestern	3448	1,7	1413	1611	391	31	2	41,0	46,7	11,3	0,9	0,1
Ersteilnehmer mit 13 Fachsemestern	630	1,9	208	310	99	11	2	33,0	49,2	15,7	1,7	0,3
Ersteilnehmer mit 14 Fachsemestern	1015	2,0	255	532	190	29	9	25,1	52,4	18,7	2,9	0,9
Ersteilnehmer mit mehr als 14 Fachs.	530	2,5	71	228	161	54	16	13,4	43,0	30,4	10,2	3,0

##### 2.2.3.2 Frühjahr 2013

	Teilnehmer	Durchschnittsnote	Notenverteilung									
			absolut					in Prozent				
			1	2	3	4	5	1	2	3	4	5
Gesamtteilnehmer	4089	1,9	1243	2047	639	135	25	30,4	50,1	15,6	3,3	0,6
Deutsche	3823	1,9	1205	1953	561	88	16	31,5	51,1	14,7	2,3	0,4
ausländische Studierende	266	2,6	38	94	78	47	9	14,3	35,3	29,3	17,7	3,4
weibliche Studierende	2561	1,9	798	1318	368	65	12	31,2	51,5	14,4	2,5	0,5
männliche Studierende	1528	2,0	445	729	271	70	13	29,1	47,7	17,7	4,6	0,9
Ersteilnehmer	4053	1,9	1243	2035	630	124	21	30,7	50,2	15,5	3,1	0,5
Erstwiederholer	30	3,0	0	12	8	7	3	0,0	40,0	26,7	23,3	10,0
Zweitwiederholer	6	4,0	0	0	1	4	1	0,0	0,0	16,7	66,7	16,7
Ersteilnehmer mit 12 Fachsemestern	876	1,7	357	418	83	15	3	40,8	47,7	9,5	1,7	0,3
Ersteilnehmer mit 13 Fachsemestern	2242	1,8	751	1156	300	31	4	33,5	51,6	13,4	1,4	0,2
Ersteilnehmer mit 14 Fachsemestern	262	2,2	42	150	55	11	4	16,0	57,3	21,0	4,2	1,5
Ersteilnehmer mit mehr als 14 Fachs.	673	2,4	93	311	192	67	10	13,8	46,2	28,5	10,0	1,5

## 2 Zweiter Abschnitt der Ärztlichen Prüfung

### 2.2 Mündlicher Teil

#### 2.2.4 Prüfungsergebnisse der Gesamtteilnehmer nach Hochschulen

##### 2.2.4.1 Herbst 2012

Hochschule	Teilnehmer	Durchschnittsnote	Notenverteilung									
			absolut					in Prozent				
			1	2	3	4	5	1	2	3	4	5
Aachen	164	1,6	77	76	8	2	1	47,0	46,3	4,9	1,2	0,6
Berlin	292	2,1	76	132	75	7	2	26,0	45,2	25,7	2,4	0,7
Bochum	172	2,0	55	74	30	8	5	32,0	43,0	17,4	4,7	2,9
Bonn	117	1,6	61	41	13	2	0	52,1	35,0	11,1	1,7	0,0
Dresden	155	2,0	40	86	22	4	3	25,8	55,5	14,2	2,6	1,9
Düsseldorf	176	1,9	61	82	28	3	2	34,7	46,6	15,9	1,7	1,1
Erlangen	159	1,7	67	77	12	3	0	42,1	48,4	7,5	1,9	0,0
Essen	138	1,8	55	65	14	3	1	39,9	47,1	10,1	2,2	0,7
Frankfurt	205	1,8	81	94	24	5	1	39,5	45,9	11,7	2,4	0,5
Freiburg	147	1,9	38	94	13	0	2	25,9	63,9	8,8	0,0	1,4
Gießen	139	1,6	72	59	7	1	0	51,8	42,4	5,0	0,7	0,0
Göttingen	159	2,1	41	69	43	5	1	25,8	43,4	27,0	3,1	0,6
Greifswald	102	1,9	31	53	13	4	1	30,4	52,0	12,7	3,9	1,0
Halle	148	2,2	30	69	39	6	4	20,3	46,6	26,4	4,1	2,7
Hamburg	234	1,7	104	100	25	4	1	44,4	42,7	10,7	1,7	0,4
Hannover	198	1,6	106	76	9	5	2	53,5	38,4	4,5	2,5	1,0
Heidelberg	185	1,9	64	80	35	4	2	34,6	43,2	18,9	2,2	1,1
Homburg	109	2,0	30	54	18	6	1	27,5	49,5	16,5	5,5	0,9
Jena	164	1,9	53	85	21	4	1	32,3	51,8	12,8	2,4	0,6
Kiel	114	2,1	29	56	21	7	1	25,4	49,1	18,4	6,1	0,9
Köln	179	1,9	60	83	31	5	0	33,5	46,4	17,3	2,8	0,0
Leipzig	241	2,0	55	133	41	11	1	22,8	55,2	17,0	4,6	0,4
Lübeck	111	2,0	37	50	18	5	1	33,3	45,0	16,2	4,5	0,9
Magdeburg	161	1,9	44	88	26	2	1	27,3	54,7	16,1	1,2	0,6
Mainz	171	1,9	65	67	34	5	0	38,0	39,2	19,9	2,9	0,0
Mannheim	105	2,2	17	54	27	7	0	16,2	51,4	25,7	6,7	0,0
Marburg	145	1,8	52	72	17	3	1	35,9	49,7	11,7	2,1	0,7
München LMU	252	1,8	89	126	30	7	0	35,3	50,0	11,9	2,8	0,0
München TU	179	2,0	53	86	35	5	0	29,6	48,0	19,6	2,8	0,0
Münster	121	1,6	63	47	11	0	0	52,1	38,8	9,1	0,0	0,0
Regensburg	114	1,7	52	50	11	1	0	45,6	43,9	9,6	0,9	0,0
Rostock	175	1,9	50	93	30	2	0	28,6	53,1	17,1	1,1	0,0
Tübingen	167	2,0	49	84	28	6	0	29,3	50,3	16,8	3,6	0,0
Ulm	149	1,8	53	74	21	1	0	35,6	49,7	14,1	0,7	0,0
Witten/Herdecke	21	2,3	3	12	4	1	1	14,3	57,1	19,0	4,8	4,8
Würzburg	110	2,0	35	49	21	5	0	31,8	44,5	19,1	4,5	0,0
Gesamt	5678	1,9	1948	2690	855	149	36	34,3	47,4	15,1	2,6	0,6

## 2 Zweiter Abschnitt der Ärztlichen Prüfung

### 2.2 Mündlicher Teil

#### 2.2.4 Prüfungsergebnisse der Gesamtteilnehmer nach Hochschulen

##### 2.2.4.2 Frühjahr 2013

Hochschule	Teilnehmer	Durchschnittsnote	Notenverteilung									
			absolut					in Prozent				
			1	2	3	4	5	1	2	3	4	5
Aachen	52	1,7	24	23	3	2	0	46,2	44,2	5,8	3,8	0,0
Berlin	315	2,0	107	137	52	18	1	34,0	43,5	16,5	5,7	0,3
Bochum	29	2,3	6	13	6	2	2	20,7	44,8	20,7	6,9	6,9
Bonn	99	1,6	46	43	10	0	0	46,5	43,4	10,1	0,0	0,0
Dresden	106	2,2	16	57	31	2	0	15,1	53,8	29,2	1,9	0,0
Düsseldorf	112	1,9	35	57	14	4	2	31,3	50,9	12,5	3,6	1,8
Erlangen	138	1,9	42	74	17	3	2	30,4	53,6	12,3	2,2	1,4
Essen	92	2,0	29	38	21	2	2	31,5	41,3	22,8	2,2	2,2
Frankfurt	138	1,9	42	68	26	2	0	30,4	49,3	18,8	1,4	0,0
Freiburg	172	1,9	46	98	23	4	1	26,7	57,0	13,4	2,3	0,6
Gießen	133	1,9	47	62	19	3	2	35,3	46,6	14,3	2,3	1,5
Göttingen	144	1,9	44	75	19	6	0	30,6	52,1	13,2	4,2	0,0
Greifswald	42	1,9	12	24	5	1	0	28,6	57,1	11,9	2,4	0,0
Halle	67	2,4	8	32	19	6	2	11,9	47,8	28,4	9,0	3,0
Hamburg	142	1,7	61	65	13	1	2	43,0	45,8	9,2	0,7	1,4
Hannover	112	1,9	34	58	17	2	1	30,4	51,8	15,2	1,8	0,9
Heidelberg	141	2,0	39	71	24	7	0	27,7	50,4	17,0	5,0	0,0
Homburg	86	2,2	22	37	17	8	2	25,6	43,0	19,8	9,3	2,3
Jena	63	2,1	11	35	14	3	0	17,5	55,6	22,2	4,8	0,0
Kiel	103	2,0	28	49	20	6	0	27,2	47,6	19,4	5,8	0,0
Köln	171	1,9	63	66	32	9	1	36,8	38,6	18,7	5,3	0,6
Leipzig	117	2,2	15	73	22	7	0	12,8	62,4	18,8	6,0	0,0
Lübeck	131	2,0	35	71	22	2	1	26,7	54,2	16,8	1,5	0,8
Magdeburg	19	2,2	3	11	4	1	0	15,8	57,9	21,1	5,3	0,0
Mainz	181	1,8	63	95	20	3	0	34,8	52,5	11,0	1,7	0,0
Mannheim	40	2,4	3	23	11	3	0	7,5	57,5	27,5	7,5	0,0
Marburg	91	1,9	28	49	12	2	0	30,8	53,8	13,2	2,2	0,0
München LMU	231	1,8	86	106	34	5	0	37,2	45,9	14,7	2,2	0,0
München TU	164	2,1	42	81	31	9	1	25,6	49,4	18,9	5,5	0,6
Münster	129	1,8	38	76	13	2	0	29,5	58,9	10,1	1,6	0,0
Regensburg	52	1,7	21	28	2	1	0	40,4	53,8	3,8	1,9	0,0
Rostock	36	2,3	6	19	8	2	1	16,7	52,8	22,2	5,6	2,8
Tübingen	152	1,9	50	78	18	5	1	32,9	51,3	11,8	3,3	0,7
Ulm	130	1,9	39	71	20	0	0	30,0	54,6	15,4	0,0	0,0
Witten/Herdecke	20	2,0	6	9	4	0	1	30,0	45,0	20,0	0,0	5,0
Würzburg	139	1,8	46	75	16	2	0	33,1	54,0	11,5	1,4	0,0
Gesamt	4089	1,9	1243	2047	639	135	25	30,4	50,1	15,6	3,3	0,6

## 2 Zweiter Abschnitt der Ärztlichen Prüfung

### 2.2 Mündlicher Teil

#### 2.2.5 Prüfungsergebnisse der Erstteilnehmer mit Mindeststudienzeit nach Hochschulen

##### 2.2.5.1 Herbst 2012

Hochschule	Teilnehmer	Durchschnittsnote	Notenverteilung									
			absolut					in Prozent				
			1	2	3	4	5	1	2	3	4	5
Aachen	140	1,6	68	64	7	1	0	48,6	45,7	5,0	0,7	0,0
Berlin	133	2,0	41	61	26	4	1	30,8	45,9	19,5	3,0	0,8
Bochum	111	1,9	42	46	19	3	1	37,8	41,4	17,1	2,7	0,9
Bonn	76	1,5	46	24	6	0	0	60,5	31,6	7,9	0,0	0,0
Dresden	80	1,9	23	46	11	0	0	28,8	57,5	13,8	0,0	0,0
Düsseldorf	108	1,7	46	53	9	0	0	42,6	49,1	8,3	0,0	0,0
Erlangen	96	1,5	50	41	4	1	0	52,1	42,7	4,2	1,0	0,0
Essen	81	1,5	42	36	3	0	0	51,9	44,4	3,7	0,0	0,0
Frankfurt	127	1,6	63	55	8	1	0	49,6	43,3	6,3	0,8	0,0
Freiburg	53	1,8	18	28	7	0	0	34,0	52,8	13,2	0,0	0,0
Gießen	66	1,4	40	24	1	1	0	60,6	36,4	1,5	1,5	0,0
Göttingen	64	1,9	20	28	16	0	0	31,3	43,8	25,0	0,0	0,0
Greifswald	73	1,8	25	40	7	1	0	34,2	54,8	9,6	1,4	0,0
Halle	84	2,1	19	42	21	2	0	22,6	50,0	25,0	2,4	0,0
Hamburg	153	1,6	71	66	15	1	0	46,4	43,1	9,8	0,7	0,0
Hannover	151	1,4	91	57	3	0	0	60,3	37,7	2,0	0,0	0,0
Heidelberg	122	1,8	44	56	21	1	0	36,1	45,9	17,2	0,8	0,0
Homburg	78	1,9	26	40	10	2	0	33,3	51,3	12,8	2,6	0,0
Jena	125	1,8	44	68	12	1	0	35,2	54,4	9,6	0,8	0,0
Kiel	81	1,9	26	39	13	3	0	32,1	48,1	16,0	3,7	0,0
Köln	100	1,7	41	48	11	0	0	41,0	48,0	11,0	0,0	0,0
Leipzig	140	1,9	42	76	20	2	0	30,0	54,3	14,3	1,4	0,0
Lübeck	56	1,9	20	26	7	3	0	35,7	46,4	12,5	5,4	0,0
Magdeburg	104	1,8	32	58	14	0	0	30,8	55,8	13,5	0,0	0,0
Mainz	71	1,7	34	23	13	1	0	47,9	32,4	18,3	1,4	0,0
Mannheim	87	2,1	15	51	20	1	0	17,2	58,6	23,0	1,1	0,0
Marburg	116	1,7	47	58	11	0	0	40,5	50,0	9,5	0,0	0,0
München LMU	141	1,7	59	70	12	0	0	41,8	49,6	8,5	0,0	0,0
München TU	110	1,8	43	53	12	2	0	39,1	48,2	10,9	1,8	0,0
Münster	65	1,4	43	19	3	0	0	66,2	29,2	4,6	0,0	0,0
Regensburg	95	1,5	51	37	7	0	0	53,7	38,9	7,4	0,0	0,0
Rostock	118	1,7	44	61	13	0	0	37,3	51,7	11,0	0,0	0,0
Tübingen	86	1,7	34	42	10	0	0	39,5	48,8	11,6	0,0	0,0
Ulm	109	1,7	47	52	10	0	0	43,1	47,7	9,2	0,0	0,0
Witten/Herdecke <sup>1</sup>	1											
Würzburg	47	1,9	16	22	9	0	0	34,0	46,8	19,1	0,0	0,0
Gesamt	3448	1,7	1413	1611	391	31	2	41,0	46,7	11,3	0,9	0,1

<sup>1</sup>Aus Datenschutzgründen werden Ergebnisse einzelner Teilnehmer nicht angegeben, bei den Berechnungen aber berücksichtigt.

## 2 Zweiter Abschnitt der Ärztlichen Prüfung

### 2.2 Mündlicher Teil

#### 2.2.5 Prüfungsergebnisse der Erstteilnehmer mit Mindeststudienzeit nach Hochschulen

##### 2.2.5.2 Frühjahr 2013

Hochschule	Teilnehmer	Durchschnittsnote	Notenverteilung									
			absolut					in Prozent				
			1	2	3	4	5	1	2	3	4	5
Berlin	135	1,8	57	60	12	5	1	42,2	44,4	8,9	3,7	0,7
Bochum	2	2,0	0	2	0	0	0	0,0	100,0	0,0	0,0	0,0
Bonn	27	1,4	16	11	0	0	0	59,3	40,7	0,0	0,0	0,0
Dresden	7	2,4	1	2	4	0	0	14,3	28,6	57,1	0,0	0,0
Düsseldorf	30	1,6	13	16	1	0	0	43,3	53,3	3,3	0,0	0,0
Erlangen	71	1,8	27	34	7	2	1	38,0	47,9	9,9	2,8	1,4
Essen	14	1,7	6	6	2	0	0	42,9	42,9	14,3	0,0	0,0
Frankfurt	5	1,8	1	4	0	0	0	20,0	80,0	0,0	0,0	0,0
Freiburg	6	1,5	3	3	0	0	0	50,0	50,0	0,0	0,0	0,0
Gießen	66	1,6	34	25	6	1	0	51,5	37,9	9,1	1,5	0,0
Göttingen	53	1,7	21	26	5	1	0	39,6	49,1	9,4	1,9	0,0
Greifswald	2	2,5	0	1	1	0	0	0,0	50,0	50,0	0,0	0,0
Hamburg	20	1,6	10	8	2	0	0	50,0	40,0	10,0	0,0	0,0
Hannover	8	1,5	4	4	0	0	0	50,0	50,0	0,0	0,0	0,0
Heidelberg	14	1,8	5	7	2	0	0	35,7	50,0	14,3	0,0	0,0
Jena	3	2,0	1	1	1	0	0	33,3	33,3	33,3	0,0	0,0
Kiel	18	1,6	8	9	1	0	0	44,4	50,0	5,6	0,0	0,0
Köln	56	1,6	27	24	5	0	0	48,2	42,9	8,9	0,0	0,0
Leipzig	2	2,0	1	0	1	0	0	50,0	0,0	50,0	0,0	0,0
Lübeck	15	2,1	1	12	1	1	0	6,7	80,0	6,7	6,7	0,0
Mainz	65	1,6	34	25	5	1	0	52,3	38,5	7,7	1,5	0,0
Mannheim	3	2,0	1	1	1	0	0	33,3	33,3	33,3	0,0	0,0
Marburg	3	2,7	0	2	0	1	0	0,0	66,7	0,0	33,3	0,0
München LMU	6	1,7	2	4	0	0	0	33,3	66,7	0,0	0,0	0,0
München TU	14	1,9	5	6	3	0	0	35,7	42,9	21,4	0,0	0,0
Münster	64	1,8	21	38	5	0	0	32,8	59,4	7,8	0,0	0,0
Regensburg	3	1,7	1	2	0	0	0	33,3	66,7	0,0	0,0	0,0
Tübingen	82	1,8	33	39	7	3	0	40,2	47,6	8,5	3,7	0,0
Ulm	13	1,9	3	8	2	0	0	23,1	61,5	15,4	0,0	0,0
Witten/Herdecke	11	2,3	3	4	3	0	1	27,3	36,4	27,3	0,0	9,1
Würzburg	58	1,8	18	34	6	0	0	31,0	58,6	10,3	0,0	0,0
Gesamt	876	1,7	357	418	83	15	3	40,8	47,7	9,5	1,7	0,3



## 2 Zweiter Abschnitt der Ärztlichen Prüfung

### 2.3 Gesamtprüfung

#### 2.3.1 Notenverteilung der bestandenen Prüfungen

##### 2.3.1.1 Herbst 2012

Notenverteilung		
Note	Anzahl	
	absolut	in Prozent
sehr gut	1096	19,5
gut	3257	57,8
befriedigend	1163	20,6
ausreichend	117	2,1
Summe	5633	

##### 2.3.1.2 Frühjahr 2013

Notenverteilung		
Note	Anzahl	
	absolut	in Prozent
sehr gut	722	18,2
gut	2162	54,4
befriedigend	1016	25,6
ausreichend	74	1,9
Summe	3974	

## 2 Zweiter Abschnitt der Ärztlichen Prüfung

### 2.3 Gesamtprüfung

#### 2.3.2 Zusammenhang zwischen den Noten im schriftlichen und mündlichen Teil aller Prüfungen

##### 2.3.2.1 Herbst 2012

		Note mündlicher Examensteil							
		fehlt	1	2	3	4	5	Gesamt	Anteil <sup>1</sup>
Note schriftlicher Examensteil	fehlt		0	1	6	4	1	12	
	1	0	60	10	1	0	0	71	1,2
	2	1	1026	784	89	3	1	1904	32,8
	3	7	785	1524	444	39	3	2802	48,2
	4	10	74	371	306	117	22	900	15,4
	5	18	4	20	56	42	14	154	2,3
	Gesamt	36	1949	2710	902	205	41	5843	
Anteil <sup>1</sup>		33,6	46,7	15,5	3,5	0,7			

##### 2.3.2.2 Frühjahr 2013

		Note mündlicher Examensteil							
		fehlt	1	2	3	4	5	Gesamt	Anteil <sup>1</sup>
Note schriftlicher Examensteil	fehlt		0	6	5	5	0	16	
	1	0	75	26	0	0	0	101	2,4
	2	1	621	563	39	3	0	1227	29,3
	3	7	486	1012	276	33	5	1819	43,3
	4	7	62	410	294	74	8	855	20,3
	5	25	3	49	75	58	14	224	4,8
	Gesamt	40	1247	2066	689	173	27	4242	
Anteil <sup>1</sup>		29,8	49,2	16,3	4,0	0,6			

<sup>1</sup>Notenanteile in Prozent, bezogen auf die Fälle, von denen Noten für beide Examensteile vorliegen

## 2 Zweiter Abschnitt der Ärztlichen Prüfung

### 2.3 Gesamtprüfung

#### 2.3.3 Zusammenhang zwischen den Noten im schriftlichen und mündlichen Teil der insgesamt bestandenen oder in mindestens einem Prüfungsteil endgültig nicht bestandenen Prüfungen

##### 2.3.3.1 Herbst 2012

		Note mündlicher Examensteil								
		fehlt	1	2	3	4	5	Gesamt	Anteil <sup>1</sup>	
Note schriftlicher Examensteil	fehlt		0	0	0	0	0	0		
	1	0	60	10	1	0	0	71	1,3	
	2	0	1026	784	89	3	0	1902	33,7	
	3	0	785	1524	444	39	0	2792	49,5	
	4	0	74	371	306	117	0	868	15,4	
	5	2	0	1	2	5	2	12	0,2	
	Gesamt	2	1945	2690	842	164	2	5645		
Anteil <sup>1</sup>		34,5	47,7	14,9	2,9	0,0				

##### 2.3.3.2 Frühjahr 2013

		Note mündlicher Examensteil								
		fehlt	1	2	3	4	5	Gesamt	Anteil <sup>1</sup>	
Note schriftlicher Examensteil	fehlt		0	0	0	0	0	0		
	1	0	75	26	0	0	0	101	2,5	
	2	0	621	563	39	3	0	1226	30,8	
	3	0	486	1012	276	33	0	1807	45,4	
	4	0	62	410	294	74	0	840	21,1	
	5	0	0	1	0	9	0	10	0,3	
	Gesamt	0	1244	2012	609	119	0	3984		
Anteil <sup>1</sup>		31,2	50,5	15,3	3,0	0,0				

<sup>1</sup>Notenanteile in Prozent, bezogen auf die Fälle, von denen Noten für beide Examensteile vorliegen

## 2 Zweiter Abschnitt der Ärztlichen Prüfung

### 2.3 Gesamtprüfung

#### 2.3.4 Notenverteilung der bestandenen Prüfungen nach Hochschulen

##### 2.3.4.1 Herbst 2012

Hochschule	Teilnehmer	Notenverteilung							
		absolut				in Prozent			
		1	2	3	4	1	2	3	4
Aachen	163	51	100	10	2	31,3	61,3	6,1	1,2
Berlin	292	44	154	88	6	15,1	52,7	30,1	2,1
Bochum	163	26	90	41	6	16,0	55,2	25,2	3,7
Bonn	115	32	64	15	4	27,8	55,7	13,0	3,5
Dresden	150	20	97	30	3	13,3	64,7	20,0	2,0
Düsseldorf	172	32	100	36	4	18,6	58,1	20,9	2,3
Erlangen	159	41	90	27	1	25,8	56,6	17,0	0,6
Essen	137	30	82	22	3	21,9	59,9	16,1	2,2
Frankfurt	202	35	119	43	5	17,3	58,9	21,3	2,5
Freiburg	148	30	106	12	0	20,3	71,6	8,1	0,0
Gießen	144	29	85	28	2	20,1	59,0	19,4	1,4
Göttingen	158	26	86	44	2	16,5	54,4	27,8	1,3
Greifswald	100	14	62	22	2	14,0	62,0	22,0	2,0
Halle	148	19	78	50	1	12,8	52,7	33,8	0,7
Hamburg	235	55	133	42	5	23,4	56,6	17,9	2,1
Hannover	196	47	126	17	6	24,0	64,3	8,7	3,1
Heidelberg	181	41	97	41	2	22,7	53,6	22,7	1,1
Homburg	110	20	57	27	6	18,2	51,8	24,5	5,5
Jena	162	30	98	30	4	18,5	60,5	18,5	2,5
Kiel	114	18	63	33	0	15,8	55,3	28,9	0,0
Köln	177	38	101	35	3	21,5	57,1	19,8	1,7
Leipzig	241	30	146	54	11	12,4	60,6	22,4	4,6
Lübeck	110	27	58	24	1	24,5	52,7	21,8	0,9
Magdeburg	156	22	98	36	0	14,1	62,8	23,1	0,0
Mainz	171	44	84	39	4	25,7	49,1	22,8	2,3
Mannheim	104	13	54	31	6	12,5	51,9	29,8	5,8
Marburg	145	26	87	29	3	17,9	60,0	20,0	2,1
München LMU	253	51	151	45	6	20,2	59,7	17,8	2,4
München TU	178	31	106	38	3	17,4	59,6	21,3	1,7
Münster	122	31	68	22	1	25,4	55,7	18,0	0,8
Regensburg	114	28	64	21	1	24,6	56,1	18,4	0,9
Rostock	173	20	112	39	2	11,6	64,7	22,5	1,2
Tübingen	165	36	89	35	5	21,8	53,9	21,2	3,0
Ulm	149	30	89	27	3	20,1	59,7	18,1	2,0
Witten/Herdecke	19	1	9	8	1	5,3	47,4	42,1	5,3
Würzburg	107	28	54	22	3	26,2	50,5	20,6	2,8
Gesamt	5633	1096	3257	1163	117	19,5	57,8	20,6	2,1

## 2 Zweiter Abschnitt der Ärztlichen Prüfung

### 2.3 Gesamtprüfung

#### 2.3.4 Notenverteilung der bestandenen Prüfungen nach Hochschulen

##### 2.3.4.2 Frühjahr 2013

Hochschule	Teilnehmer	Notenverteilung							
		absolut				in Prozent			
		1	2	3	4	1	2	3	4
Aachen	50	12	29	7	2	24,0	58,0	14,0	4,0
Berlin	293	54	152	81	6	18,4	51,9	27,6	2,0
Bochum	28	4	13	9	2	14,3	46,4	32,1	7,1
Bonn	99	22	54	22	1	22,2	54,5	22,2	1,0
Dresden	107	7	66	34	0	6,5	61,7	31,8	0,0
Düsseldorf	105	15	58	29	3	14,3	55,2	27,6	2,9
Erlangen	133	28	75	29	1	21,1	56,4	21,8	0,8
Essen	87	12	42	33	0	13,8	48,3	37,9	0,0
Frankfurt	134	18	71	44	1	13,4	53,0	32,8	0,7
Freiburg	167	45	98	23	1	26,9	58,7	13,8	0,6
Gießen	123	12	69	42	0	9,8	56,1	34,1	0,0
Göttingen	142	29	82	27	4	20,4	57,7	19,0	2,8
Greifswald	42	7	23	11	1	16,7	54,8	26,2	2,4
Halle	63	4	29	24	6	6,3	46,0	38,1	9,5
Hamburg	135	32	74	29	0	23,7	54,8	21,5	0,0
Hannover	110	22	60	26	2	20,0	54,5	23,6	1,8
Heidelberg	136	35	67	30	4	25,7	49,3	22,1	2,9
Homburg	81	15	35	26	5	18,5	43,2	32,1	6,2
Jena	61	4	32	23	2	6,6	52,5	37,7	3,3
Kiel	102	10	52	40	0	9,8	51,0	39,2	0,0
Köln	165	34	82	42	7	20,6	49,7	25,5	4,2
Leipzig	116	13	70	31	2	11,2	60,3	26,7	1,7
Lübeck	126	14	80	31	1	11,1	63,5	24,6	0,8
Magdeburg	18	1	11	6	0	5,6	61,1	33,3	0,0
Mainz	176	37	95	43	1	21,0	54,0	24,4	0,6
Mannheim	41	2	22	14	3	4,9	53,7	34,1	7,3
Marburg	89	19	51	17	2	21,3	57,3	19,1	2,2
München LMU	223	58	116	47	2	26,0	52,0	21,1	0,9
München TU	159	34	80	42	3	21,4	50,3	26,4	1,9
Münster	129	32	75	21	1	24,8	58,1	16,3	0,8
Regensburg	50	7	30	10	3	14,0	60,0	20,0	6,0
Rostock	40	4	14	21	1	10,0	35,0	52,5	2,5
Tübingen	155	25	88	37	5	16,1	56,8	23,9	3,2
Ulm	129	22	74	33	0	17,1	57,4	25,6	0,0
Witten/Herdecke	19	2	11	6	0	10,5	57,9	31,6	0,0
Würzburg	141	31	82	26	2	22,0	58,2	18,4	1,4
Gesamt	3974	722	2162	1016	74	18,2	54,4	25,6	1,9

### 3 Dritter Abschnitt der Ärztlichen Prüfung

#### 3.1 Notenverteilung

Notenverteilung				
Note	Juli bis Dezember 2012		Januar bis Juni 2013	
	absolut	in Prozent	absolut	in Prozent
sehr gut	1	20,0	2	66,7
gut	2	40,0	0	0,0
befriedigend	1	20,0	1	33,3
ausreichend	1	20,0	0	0,0
mangelhaft	0	0,0	0	0,0
ungenügend	0	0,0	0	0,0
Summe	5		3	
Durchschnittsnote	2,40		1,67	

## 4 Ärztliche Prüfung (bestandene Examen)

### 4.1 Notenverteilung

Notenverteilung				
Note	Juli bis Dezember 2012		Januar bis Juni 2013	
	absolut	in Prozent	absolut	in Prozent
sehr gut	311	5,5	226	5,7
gut	2457	43,6	1643	41,3
befriedigend	1868	33,1	1473	37,0
ausreichend	162	2,9	135	3,4
ohne Note	840	14,9	500	12,6
Summe	5638		3977	

## 4 Ärztliche Prüfung (bestandene Examen)

### 4.2 Notenverteilung nach Hochschulen

#### 4.2.1 Herbst 2012 (Prüfungen nach ÄAppO 2002)

Hochschule	Absolventen	Notenverteilung								ohne Gesamtnote	
		absolut				in Prozent				abs.	in %
		1	2	3	4	1	2	3	4		
Aachen	163	0	6	1	0	0,0	3,7	0,6	0,0	156	95,7
Berlin	292	16	100	116	14	5,5	34,2	39,7	4,8	46	15,8
Bochum	163	9	66	54	6	5,5	40,5	33,1	3,7	28	17,2
Bonn	115	2	66	39	4	1,7	57,4	33,9	3,5	4	3,5
Dresden	150	6	76	65	2	4,0	50,7	43,3	1,3	1	0,7
Düsseldorf	172	16	74	69	5	9,3	43,0	40,1	2,9	8	4,7
Erlangen	159	13	90	53	1	8,2	56,6	33,3	0,6	2	1,3
Essen	137	8	75	33	6	5,8	54,7	24,1	4,4	15	10,9
Frankfurt	202	11	94	82	9	5,4	46,5	40,6	4,5	6	3,0
Freiburg	148	11	95	33	1	7,4	64,2	22,3	0,7	8	5,4
Gießen	144	7	71	55	6	4,9	49,3	38,2	4,2	5	3,5
Göttingen	158	6	77	68	3	3,8	48,7	43,0	1,9	4	2,5
Greifswald	100	2	49	45	4	2,0	49,0	45,0	4,0	0	0,0
Halle	148	6	60	76	5	4,1	40,5	51,4	3,4	1	0,7
Hamburg	235	15	123	77	6	6,4	52,3	32,8	2,6	14	6,0
Hannover	196	2	5	10	4	1,0	2,6	5,1	2,0	175	89,3
Heidelberg	181	12	85	52	2	6,6	47,0	28,7	1,1	30	16,6
Homburg	110	7	49	37	5	6,4	44,5	33,6	4,5	12	10,9
Jena	162	9	74	61	5	5,6	45,7	37,7	3,1	13	8,0
Kiel	114	12	45	49	4	10,5	39,5	43,0	3,5	4	3,5
Köln	177	1	7	13	1	0,6	4,0	7,3	0,6	155	87,6
Leipzig	241	12	117	94	13	5,0	48,5	39,0	5,4	5	2,1
Lübeck	110	11	39	34	0	10,0	35,5	30,9	0,0	26	23,6
Magdeburg	156	1	75	73	3	0,6	48,1	46,8	1,9	4	2,6
Mainz	171	10	81	64	7	5,8	47,4	37,4	4,1	9	5,3
Mannheim	104	11	42	39	8	10,6	40,4	37,5	7,7	4	3,8
Marburg	145	3	79	54	4	2,1	54,5	37,2	2,8	5	3,4
München LMU	253	9	131	95	10	3,6	51,8	37,5	4,0	8	3,2
München TU	178	15	88	61	4	8,4	49,4	34,3	2,2	10	5,6
Münster	122	17	68	33	0	13,9	55,7	27,0	0,0	4	3,3
Regensburg	114	8	66	36	2	7,0	57,9	31,6	1,8	2	1,8
Rostock	173	4	87	59	4	2,3	50,3	34,1	2,3	19	11,0
Tübingen	165	20	71	52	6	12,1	43,0	31,5	3,6	16	9,7
Ulm	149	7	70	49	2	4,7	47,0	32,9	1,3	21	14,1
Witten/Herdecke	19	0	0	0	0	0,0	0,0	0,0	0,0	19	100,0
Würzburg	107	12	53	37	4	11,2	49,5	34,6	3,7	1	0,9
Gesamt	5633	311	2454	1868	160	5,5	43,6	33,2	2,8	840	14,9



## 4 Ärztliche Prüfung (bestandene Examen)

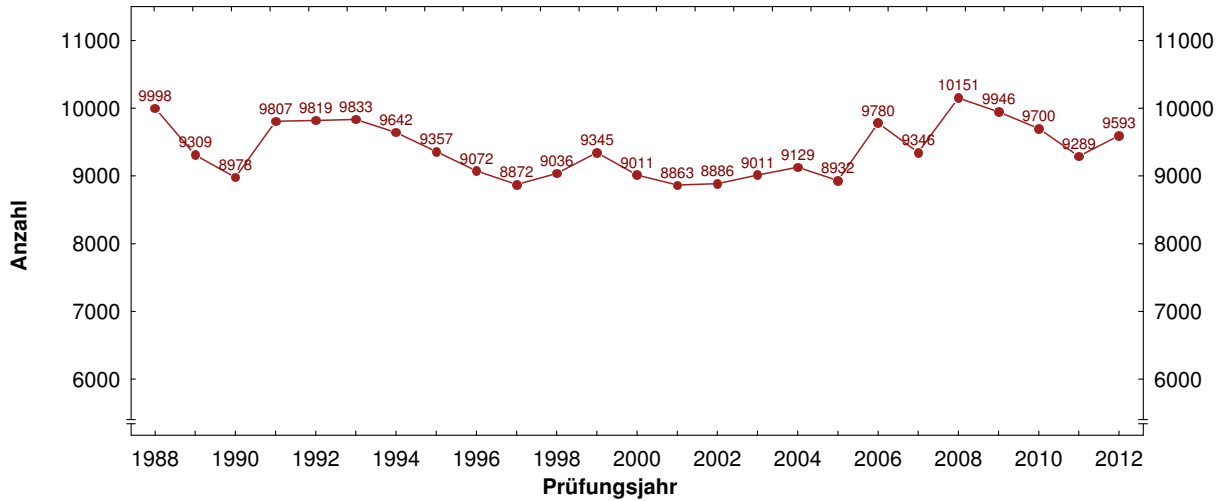
### 4.2 Notenverteilung nach Hochschulen

#### 4.2.2 Frühjahr 2013 (Prüfungen nach ÄAppO 2002)

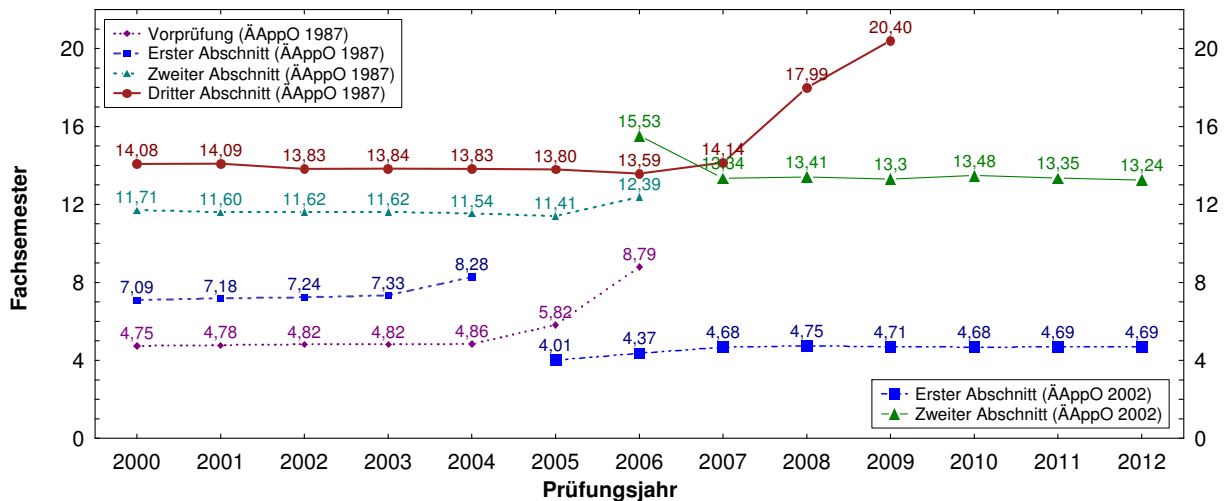
Hochschule	Absolventen	Notenverteilung								ohne Gesamtnote	
		absolut				in Prozent				abs.	in %
		1	2	3	4	1	2	3	4		
Aachen	50	0	2	1	0	0,0	4,0	2,0	0,0	47	94,0
Berlin	293	18	130	107	13	6,1	44,4	36,5	4,4	25	8,5
Bochum	28	0	12	9	1	0,0	42,9	32,1	3,6	6	21,4
Bonn	99	5	41	44	3	5,1	41,4	44,4	3,0	6	6,1
Dresden	107	2	43	54	7	1,9	40,2	50,5	6,5	1	0,9
Düsseldorf	105	5	52	40	6	4,8	49,5	38,1	5,7	2	1,9
Erlangen	133	4	72	50	3	3,0	54,1	37,6	2,3	4	3,0
Essen	87	4	32	45	2	4,6	36,8	51,7	2,3	4	4,6
Frankfurt	134	7	53	63	8	5,2	39,6	47,0	6,0	3	2,2
Freiburg	167	17	85	50	4	10,2	50,9	29,9	2,4	11	6,6
Gießen	123	2	55	63	3	1,6	44,7	51,2	2,4	0	0,0
Göttingen	142	11	75	49	6	7,7	52,8	34,5	4,2	1	0,7
Greifswald	42	3	15	20	1	7,1	35,7	47,6	2,4	3	7,1
Halle	63	1	17	35	9	1,6	27,0	55,6	14,3	1	1,6
Hamburg	135	10	63	48	4	7,4	46,7	35,6	3,0	10	7,4
Hannover	110	0	6	14	4	0,0	5,5	12,7	3,6	86	78,2
Heidelberg	136	23	54	35	5	16,9	39,7	25,7	3,7	19	14,0
Homburg	81	4	29	35	7	4,9	35,8	43,2	8,6	6	7,4
Jena	61	1	21	29	6	1,6	34,4	47,5	9,8	4	6,6
Kiel	102	2	36	57	1	2,0	35,3	55,9	1,0	6	5,9
Köln	165	0	12	6	2	0,0	7,3	3,6	1,2	145	87,9
Leipzig	116	6	47	55	3	5,2	40,5	47,4	2,6	5	4,3
Lübeck	126	2	52	59	1	1,6	41,3	46,8	0,8	12	9,5
Magdeburg	18	0	6	11	1	0,0	33,3	61,1	5,6	0	0,0
Mainz	176	7	88	73	4	4,0	50,0	41,5	2,3	4	2,3
Mannheim	41	1	16	14	4	2,4	39,0	34,1	9,8	6	14,6
Marburg	89	7	45	33	3	7,9	50,6	37,1	3,4	1	1,1
München LMU	223	19	111	82	6	8,5	49,8	36,8	2,7	5	2,2
München TU	159	11	86	55	5	6,9	54,1	34,6	3,1	2	1,3
Münster	129	18	65	43	0	14,0	50,4	33,3	0,0	3	2,3
Regensburg	50	2	24	18	3	4,0	48,0	36,0	6,0	3	6,0
Rostock	40	1	6	26	2	2,5	15,0	65,0	5,0	5	12,5
Tübingen	155	8	66	59	4	5,2	42,6	38,1	2,6	18	11,6
Ulm	129	7	52	45	2	5,4	40,3	34,9	1,6	23	17,8
Witten/Herdecke	19	0	0	1	0	0,0	0,0	5,3	0,0	18	94,7
Würzburg	141	18	73	44	2	12,8	51,8	31,2	1,4	4	2,8
Gesamt	3974	226	1642	1472	135	5,7	41,3	37,0	3,4	499	12,6

## 4 Ärztliche Prüfung (bestandene Examen)

### 4.3 Grafische Darstellung der Absolventenzahlen im Längsschnitt



### 4.4 Grafische Darstellung der Studiendauern bei erfolgreich abgelegter Prüfung im Längsschnitt



### 4.5 Grafische Darstellung des Alters der Absolventen im Längsschnitt

