

impp

**INSTITUT FÜR MEDIZINISCHE UND
PHARMAZEUTISCHE PRÜFUNGSFRAGEN**

Rechtsfähige Anstalt des öffentlichen Rechts • Mainz

**ERGEBNISSE
DER PRÜFUNGEN
NACH DER APPROBATIONSORDNUNG
FÜR ÄRZTE**

Herbst 2011

Frühjahr 2012



Inhaltsverzeichnis

Vorbemerkungen	5
1 Erster Abschnitt der Ärztlichen Prüfung	7
1.1 Schriftlicher Teil	7
1.1.1 Teilnehmerzusammensetzung nach Hochschulen	7
1.1.1.1 Herbst 2011	7
1.1.1.2 Frühjahr 2012	8
1.1.2 Ergebnisübersicht	9
1.1.2.1 Herbst 2011	9
1.1.2.2 Frühjahr 2012	9
1.1.3 Verteilung der Rohwerte	10
1.1.3.1 Herbst 2011	10
1.1.3.2 Frühjahr 2012	10
1.1.4 Prüfungsergebnisse nach Staatsangehörigkeit, Geschlecht, Prüfungswiederholung und Studiendauer	11
1.1.4.1 Herbst 2011	11
1.1.4.2 Frühjahr 2012	11
1.1.5 Prüfungsergebnisse der Gesamtteilnehmer nach Hochschulen	12
1.1.5.1 Herbst 2011	12
1.1.5.2 Frühjahr 2012	13
1.1.5.3 Grafische Darstellung der Standardwerte, Herbst 2011 und Frühjahr 2012 zusammengefasst	14
1.1.6 Prüfungsergebnisse der Referenzgruppe nach Hochschulen	15
1.1.6.1 Herbst 2011	15
1.1.6.2 Frühjahr 2012	16
1.1.6.3 Grafische Darstellung der Standardwerte, Herbst 2011 und Frühjahr 2012 zusammengefasst	17
1.1.7 Fachergebnisse	18
1.1.7.1 Herbst 2011	18
1.1.7.2 Frühjahr 2012	18
1.1.8 Fachergebnisse in Standardwerten nach Hochschulen	19
1.1.8.1 Herbst 2011	19
1.1.8.2 Frühjahr 2012	20
1.2 Mündlicher Teil	21
1.2.1 Teilnehmerzusammensetzung nach Hochschulen	21
1.2.1.1 Herbst 2011	21
1.2.1.2 Frühjahr 2012	22
1.2.2 Notenverteilung	23
1.2.2.1 Herbst 2011	23

1.2.2.2	Frühjahr 2012	23
1.2.3	Prüfungsergebnisse nach Staatsangehörigkeit, Geschlecht, Prüfungswiederholung und Studiendauer	24
1.2.3.1	Herbst 2011	24
1.2.3.2	Frühjahr 2012	24
1.2.4	Prüfungsergebnisse der Gesamtteilnehmer nach Hochschulen	25
1.2.4.1	Herbst 2011	25
1.2.4.2	Frühjahr 2012	26
1.2.5	Prüfungsergebnisse der Erstteilnehmer mit Mindeststudienzeit nach Hochschulen	27
1.2.5.1	Herbst 2011	27
1.2.5.2	Frühjahr 2012	28
1.3	Gesamprüfung	29
1.3.1	Notenverteilung der bestandenen Prüfungen	29
1.3.1.1	Herbst 2011	29
1.3.1.2	Frühjahr 2012	29
1.3.2	Zusammenhang zwischen den Noten im schriftlichen und mündlichen Teil aller Prüfungen	30
1.3.2.1	Herbst 2011	30
1.3.2.2	Frühjahr 2012	30
1.3.3	Zusammenhang zwischen den Noten im schriftlichen und mündlichen Teil der insgesamt bestandenen oder endgültig nicht bestandenen Prüfungen	31
1.3.3.1	Herbst 2011	31
1.3.3.2	Frühjahr 2012	31
1.3.4	Notenverteilung der bestandenen Prüfungen nach Hochschulen	32
1.3.4.1	Herbst 2011	32
1.3.4.2	Frühjahr 2012	33
2	Zweiter Abschnitt der Ärztlichen Prüfung	34
2.1	Schriftlicher Teil	34
2.1.1	Teilnehmerzusammensetzung nach Hochschulen	34
2.1.1.1	Herbst 2011	34
2.1.1.2	Frühjahr 2012	35
2.1.2	Ergebnisübersicht	36
2.1.2.1	Herbst 2011	36
2.1.2.2	Frühjahr 2012	36
2.1.3	Verteilung der Rohwerte	37
2.1.3.1	Herbst 2011	37
2.1.3.2	Frühjahr 2012	37
2.1.4	Prüfungsergebnisse nach Staatsangehörigkeit, Geschlecht, Prüfungswiederholung und Studiendauer	38
2.1.4.1	Herbst 2011	38

2.1.4.2	Frühjahr 2012	38
2.1.5	Prüfungsergebnisse der Gesamtteilnehmer nach Hochschulen	39
2.1.5.1	Herbst 2011	39
2.1.5.2	Frühjahr 2012	40
2.1.5.3	Grafische Darstellung der Standardwerte, Herbst 2011 und Frühjahr 2012 zusammengefasst	41
2.1.6	Prüfungsergebnisse der Referenzgruppe nach Hochschulen	42
2.1.6.1	Herbst 2011	42
2.1.6.2	Frühjahr 2012	43
2.1.6.3	Grafische Darstellung der Standardwerte, Herbst 2011 und Frühjahr 2012 zusammengefasst	44
2.1.7	Ergebnisse in den Aufgabengruppen in Standardwerten nach Hochschulen	45
2.1.7.1	Herbst 2011	45
2.1.7.2	Frühjahr 2012	46
2.2	Mündlicher Teil	47
2.2.1	Teilnehmerzusammensetzung nach Hochschulen	47
2.2.1.1	Herbst 2011	47
2.2.1.2	Frühjahr 2012	48
2.2.2	Notenverteilung	49
2.2.2.1	Herbst 2011	49
2.2.2.2	Frühjahr 2012	49
2.2.3	Prüfungsergebnisse nach Staatsangehörigkeit, Geschlecht, Prüfungswiederholung und Studiendauer	50
2.2.3.1	Herbst 2011	50
2.2.3.2	Frühjahr 2012	50
2.2.4	Prüfungsergebnisse der Gesamtteilnehmer nach Hochschulen	51
2.2.4.1	Herbst 2011	51
2.2.4.2	Frühjahr 2012	52
2.2.5	Prüfungsergebnisse der Erstteilnehmer mit Mindeststudienzeit nach Hochschulen	53
2.2.5.1	Herbst 2011	53
2.2.5.2	Frühjahr 2012	54
2.3	Gesamtprüfung	55
2.3.1	Notenverteilung der bestandenen Prüfungen	55
2.3.1.1	Herbst 2011	55
2.3.1.2	Frühjahr 2012	55
2.3.2	Zusammenhang zwischen den Noten im schriftlichen und mündlichen Teil aller Prüfungen	56
2.3.2.1	Herbst 2011	56
2.3.2.2	Frühjahr 2012	56
2.3.3	Zusammenhang zwischen den Noten im schriftlichen und mündlichen Teil der insgesamt bestandenen oder endgültig nicht bestandenen Prüfungen	57

2.3.3.1	Herbst 2011	57
2.3.3.2	Frühjahr 2012	57
2.3.4	Notenverteilung der bestandenen Prüfungen nach Hochschulen	58
2.3.4.1	Herbst 2011	58
2.3.4.2	Frühjahr 2012	59
3	Dritter Abschnitt der Ärztlichen Prüfung	60
3.1	Notenverteilung	60
4	Ärztliche Prüfung (bestandene Examen)	61
4.1	Notenverteilung	61
4.2	Notenverteilung nach Hochschulen	62
4.2.1	Herbst 2011 (Prüfungen nach ÄAppO 2002)	62
4.2.2	Frühjahr 2012 (Prüfungen nach ÄAppO 2002)	63
4.3	Grafische Darstellung der Absolventenzahlen im Längsschnitt	64
4.4	Grafische Darstellung der Studiendauern bei erfolgreich abgelegter Prüfung	64
4.5	Grafische Darstellung des Alters der Absolventen im Längsschnitt	64

Vorbemerkungen

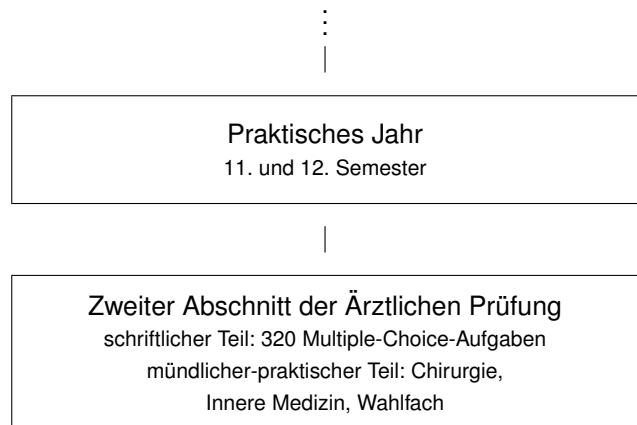
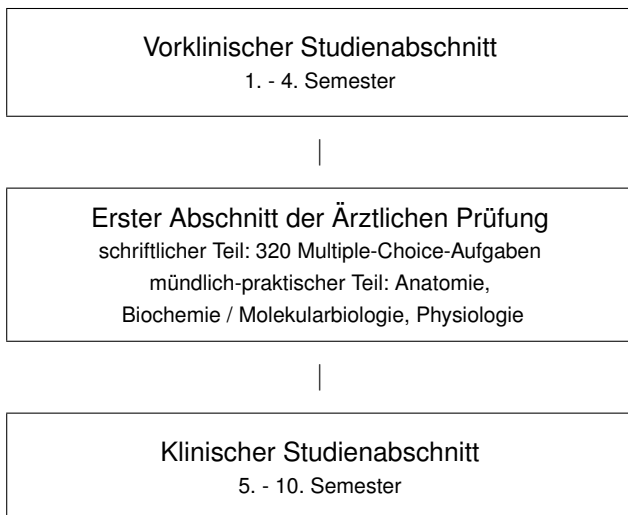
Die vorliegende Dokumentation umfasst die wichtigsten Ergebnisse der schriftlichen und mündlichen Prüfungen nach der Approbationsordnung für Ärzte in der Fassung vom 27. Juni 2002 für den Berichtszeitraum Herbst 2011/ Frühjahr 2012.

Mit diesem Dokumentationsrhythmus (Prüfungen im Herbst zusammen mit den darauf folgenden Frühjahrsprüfungen) wird der Tatsache Rechnung getragen, dass die Erstzulassung für das Medizinstudium inzwischen bei den meisten medizinischen Fakultäten zum Wintersemester erfolgt und damit die Mehrheit der jeweiligen Studierendengruppe sich für die Prüfung im Herbst oder im darauf folgenden Frühjahr anmeldet.

Der Bericht möchte den für die Ausbildung und für das Prüfungssystem verantwortlichen Stellen einen Überblick über den Ausgang dieser Examensrunden geben. Schwerpunkt des Zahlenwerkes ist die Aufgliederung der Ergebnisse für die einzelnen Hochschulgruppen, da erfahrungsgemäß diese universitätsbezogenen Daten das stärkste Interesse finden. Wir weisen jedoch darauf hin, dass die Ausweisung dieser nicht adjustierten hochschulbezogenen Ergebnisse auf keinerlei Ranking der medizinischen Fakultäten abzielt.

Für den mit den einzelnen Prüfungsmodalitäten nicht vertrauten Leser sollen die wichtigsten Informationen vorangestellt werden, die für den Umgang mit den Tabellen erforderlich sind.

Studiengang und Prüfungen



Über die inhaltliche Ausgestaltung der Ausbildungsabschnitte und über den Prüfungsstoff gibt die ÄAppO Auskunft. Welche Fachgebiete bei den bundeseinheitlichen schriftlichen Examen geprüft werden, kann den betreffenden Ergebnistabellen entnommen werden.

Bewertungen der Prüfungsergebnisse

Nach der ÄAppO vom 27. Juni 2002 wird beim Ersten und Zweiten Abschnitt der Ärztlichen Prüfung schriftlich und mündlich-praktisch geprüft.

Bei den schriftlichen Prüfungen wird für jede zutreffend beantwortete Multiple-Choice-Aufgabe ein Punkt vergeben. Die Leistung in einem Fach oder in der Gesamtprüfung ist die Summe der jeweiligen Punkte. Im vorliegenden Bericht werden diese Punktsummen auch als Rohwerte bezeichnet. Über Erfolg und Misserfolg wird mit folgender Bestehensregel entschieden:

„Der schriftliche Teil des Ersten und Zweiten Abschnitts der Ärztlichen Prüfung ist bestanden, wenn der Prüfling mindestens 60 Prozent der gestellten Prüfungsfragen zutreffend beantwortet hat oder wenn die Zahl der vom Prüfling zutreffend beantworteten Fragen um nicht mehr als 22 Prozent die durchschnittlichen Prüfungsleistungen der Prüflinge unterschreitet, die nach der Mindeststudienzeit von zwei Jahren beim Ersten Abschnitt der Ärztlichen Prüfung und sechs Jahren beim Zweiten Abschnitt der Ärztlichen Prüfung erstmals an der Prüfung teilgenommen haben.“ (§ 14 Abs. 6 der ÄAppO)

Die Gruppe der Teilnehmer, die sich in der Mindeststudienzeit erstmals einer Prüfung unterziehen, wird als Referenzgruppe bezeichnet. Die Prüfungen können bei Erfolglosigkeit zweimal wiederholt werden.

Die Prüfungsleistungen werden nach folgenden Regeln mit Noten bewertet:

„Hat der Prüfling die für das Bestehen der Prüfung nach § 14 Abs. 6 ÄAppO erforderliche Mindestzahl zutreffend beantworteter Prüfungsfragen erreicht, so lautet die Note

„sehr gut“,	wenn er mindestens 75 Prozent,
„gut“,	wenn er mindestens 50, aber weniger als 75 Prozent,
„befriedigend“,	wenn er mindestens 25, aber weniger als 50 Prozent,
„ausreichend“,	wenn er keine oder weniger als 25 Prozent

der darüber hinaus gestellten Prüfungsfragen zutreffend beantwortet hat.“

Bei den schriftlichen Prüfungen werden Aufgaben, die sich nach der Examensabnahme im Rahmen der Auswertungen als offensichtlich fehlerhaft erweisen, aus der Wertung genommen. Diese Aufgaben gelten als nicht gestellt. In den vorliegenden Statistiken sind die Angaben immer auf die jeweils verminderte Aufgabenzahl bezogen. Die Approbationsordnung für Ärzte schreibt aber auch vor, dass die Verminderung der Aufgabenzahl sich nicht zum Nachteil eines Prüflings auswirken darf. Einzelfallregelungen, die in diesem Zusammenhang getroffen wurden, sind in der Statistik berücksichtigt. Da der Nachteilsausgleich nicht mit einer Erhöhung der Anzahl zutreffend beantworteter Aufgaben einhergeht, können in den Tabellen Inkonsistenzen entstehen. Konkret bedeutet das, dass z. B. ein Prüfling die schriftliche Prüfung bestehen kann, obwohl die in seiner Ergebnismitteilung ausgewiesene Punktzahl unterhalb der Bestehensgrenze liegt. Gleiches gilt auch für Ergebnisse an den anderen Notengrenzen. Diese Entscheidungen werden über ein hier nicht dargestelltes Vergleichsberechnungsverfahren getroffen, das der einschlägigen Rechtsprechung Rechnung trägt.

Bei den mündlichen Prüfungen werden die Leistungen mit einer fünfstufigen Notenskala von „sehr gut“ bis „nicht ausreichend“ bewertet.

„Der Erste und Zweite Abschnitt der Ärztlichen Prüfung sind jeweils bestanden, wenn der schriftliche und der mündlich-praktische Teil bestanden sind. Wenn ein Prüfungsteil nicht bestanden wird, so muss nur der nichtbestandene Teil wiederholt werden.“

Für die zusammenfassende Bewertung (Gesamtnote) bestandener Prüfungen im Ersten und im Zweiten

Abschnitt der Ärztlichen Prüfung werden die Note für die schriftliche Aufsichtsarbeit und die Note für den mündlich-praktischen Teil arithmetisch gemittelt. Die Note wird bis auf die erste Stelle hinter dem Komma errechnet und lautet:

„sehr gut“	bei einem Zahlenwert bis 1,5
„gut“	bei einem Zahlenwert über 1,5 bis 2,5
„befriedigend“	bei einem Zahlenwert über 2,5 bis 3,5
„ausreichend“	bei einem Zahlenwert über 3,5 bis 4,0,

Da bei Ärztlichen Prüfungen nicht alle Kandidaten den schriftlichen und mündlichen-praktischen Prüfungsteil innerhalb einer Prüfungskampagne ablegen, sind in den entsprechenden Ergebnistabellen keine übereinstimmenden Fallzahlen zu erwarten.

Für die im Teil 4 dieses Berichts dargestellten Ergebnisse der Ärztlichen Prüfung sind die Übergangsregelungen nach § 43 der Approbationsordnung für Ärzte in der Fassung vom 27. Juni 2002 maßgeblich.

1 Erster Abschnitt der Ärztlichen Prüfung

1.1 Schriftlicher Teil

1.1.1 Teilnehmerzusammensetzung nach Hochschulen

1.1.1.1 Herbst 2011

Hochschule	Teilnehmerzahl	Anzahl der Fachsemester								Studiendauer Ersteiln.	Ersteilnehmer		Wiederholungen		Ausländische Studierende		Frauen			
		4		5		6		>6					erste		zweite					
		abs.	%	abs.	%	abs.	%	abs.	%		abs.	%	abs.	%	abs.	%	abs.	%		
Aachen ¹	1																			
Berlin	287	197	68,6	44	15,3	16	5,6	30	10,5	4,4	248	86,4	29	10,1	10	3,5	38	13,2	184	64,1
Bochum	203	165	81,3	3	1,5	14	6,9	21	10,3	4,1	177	87,2	15	7,4	11	5,4	8	3,9	122	60,1
Bonn	221	157	71,0	1	0,5	31	14,0	32	14,5	4,8	197	89,1	14	6,3	10	4,5	17	7,7	137	62,0
Dresden	183	164	89,6	2	1,1	11	6,0	6	3,3	4,2	178	97,3	5	2,7	0	0,0	3	1,6	120	65,6
Düsseldorf	300	220	73,3	1	0,3	36	12,0	43	14,3	4,9	282	94,0	11	3,7	7	2,3	37	12,3	192	64,0
Erlangen	172	123	71,5	20	11,6	8	4,7	21	12,2	4,5	157	91,3	11	6,4	4	2,3	13	7,6	105	61,0
Essen	158	113	71,5	1	0,6	28	17,7	16	10,1	4,4	144	91,1	7	4,4	7	4,4	8	5,1	99	62,7
Frankfurt	332	276	83,1	16	4,8	24	7,2	16	4,8	4,3	317	95,5	4	1,2	11	3,3	25	7,5	224	67,5
Freiburg	288	242	84,0	5	1,7	30	10,4	11	3,8	4,2	270	93,8	14	4,9	4	1,4	26	9,0	168	58,3
Gießen	156	82	52,6	32	20,5	13	8,3	29	18,6	5,0	131	84,0	21	13,5	4	2,6	15	9,6	79	50,6
Göttingen	210	119	56,7	47	22,4	26	12,4	18	8,6	4,7	196	93,3	14	6,7	0	0,0	8	3,8	131	62,4
Greifswald	144	120	83,3	2	1,4	16	11,1	6	4,2	4,5	142	98,6	2	1,4	0	0,0	6	4,2	85	59,0
Halle	200	141	70,5	1	0,5	33	16,5	25	12,5	4,7	182	91,0	10	5,0	8	4,0	7	3,5	122	61,0
Hamburg	308	262	85,1	1	0,3	21	6,8	24	7,8	4,3	284	92,2	16	5,2	8	2,6	21	6,8	178	57,8
Heidelberg	294	247	84,0	2	0,7	21	7,1	24	8,2	4,4	276	93,9	12	4,1	6	2,0	33	11,2	151	51,4
Homburg	152	124	81,6	2	1,3	20	13,2	6	3,9	4,4	151	99,3	1	0,7	0	0,0	13	8,6	100	65,8
Jena	232	189	81,5	1	0,4	35	15,1	7	3,0	4,3	221	95,3	8	3,4	3	1,3	12	5,2	166	71,6
Kiel	180	140	77,8	5	2,8	21	11,7	14	7,8	4,3	155	86,1	11	6,1	14	7,8	19	10,6	111	61,7
Köln ¹	1																			
Leipzig	298	251	84,2	2	0,7	34	11,4	11	3,7	4,2	274	91,9	17	5,7	7	2,3	16	5,4	203	68,1
Lübeck	163	132	81,0	1	0,6	23	14,1	7	4,3	4,4	156	95,7	4	2,5	3	1,8	11	6,7	109	66,9
Magdeburg	167	127	76,0	1	0,6	28	16,8	11	6,6	4,6	165	98,8	2	1,2	0	0,0	2	1,2	115	68,9
Mainz	217	106	48,8	49	22,6	25	11,5	37	17,1	4,8	187	86,2	22	10,1	8	3,7	24	11,1	135	62,2
Mannheim	146	135	92,5	1	0,7	4	2,7	6	4,1	4,2	143	97,9	1	0,7	2	1,4	6	4,1	68	46,6
Marburg	321	261	81,3	4	1,2	35	10,9	21	6,5	4,2	286	89,1	22	6,9	13	4,0	24	7,5	191	59,5
München LMU	707	588	83,2	5	0,7	63	8,9	51	7,2	4,3	655	92,6	39	5,5	13	1,8	105	14,9	415	58,7
Münster	135	108	80,0	9	6,7	6	4,4	12	8,9	4,1	118	87,4	13	9,6	4	3,0	9	6,7	88	65,2
Regensburg	158	132	83,5	0	0,0	11	7,0	15	9,5	4,3	145	91,8	7	4,4	6	3,8	12	7,6	89	56,3
Rostock	151	106	70,2	0	0,0	33	21,9	12	7,9	4,8	146	96,7	1	0,7	4	2,6	5	3,3	99	65,6
Tübingen	190	129	67,9	27	14,2	11	5,8	23	12,1	4,4	163	85,8	18	9,5	9	4,7	9	4,7	116	61,1
Ulm	282	226	80,1	1	0,4	32	11,3	23	8,2	4,3	257	91,1	20	7,1	5	1,8	20	7,1	165	58,5
Würzburg	166	118	71,1	26	15,7	11	6,6	11	6,6	4,4	149	89,8	12	7,2	5	3,0	16	9,6	98	59,0
Gesamt	7123	5500	77,2	312	4,4	720	10,1	591	8,3	4,4	6553	92,0	383	5,4	187	2,6	568	8,0	4367	61,3

¹Aus Datenschutzgründen werden Eigenschaften einzelner Teilnehmer nicht angegeben, bei der Zusammenfassung aber berücksichtigt.

1 Erster Abschnitt der Ärztlichen Prüfung

1.1 Schriftlicher Teil

1.1.1 Teilnehmerzusammensetzung nach Hochschulen

1.1.1.2 Frühjahr 2012

Hochschule	Teilnehmerzahl	Anzahl der Fachsemester								Studiendauer Erstteiln.	Erstteilnehmer		Wiederholungen		Ausländische Studierende	Frauen				
		4		5		6		>6			abs.	%	erste	zweite		abs.	%			
		abs.	%	abs.	%	abs.	%	abs.	%		abs.	%	abs.	%		abs.	%			
Berlin	324	220	67,9	39	12,0	22	6,8	43	13,3	4,6	269	83,0	36	11,1	19	5,9	44	13,6	191	59,0
Bochum	48	1	2,1	27	56,3	0	0,0	20	41,7	5,9	30	62,5	10	20,8	8	16,7	6	12,5	34	70,8
Bonn	96	5	5,2	55	57,3	1	1,0	35	36,5	5,5	57	59,4	31	32,3	8	8,3	9	9,4	62	64,6
Dresden	50	12	24,0	29	58,0	1	2,0	8	16,0	5,1	38	76,0	12	24,0	0	0,0	3	6,0	32	64,0
Düsseldorf	104	1	1,0	59	56,7	4	3,8	40	38,5	5,8	61	58,7	38	36,5	5	4,8	25	24,0	73	70,2
Erlangen	158	108	68,4	27	17,1	5	3,2	18	11,4	4,4	141	89,2	13	8,2	4	2,5	15	9,5	111	70,3
Essen	35	0	0,0	18	51,4	0	0,0	17	48,6	7,8	17	48,6	15	42,9	3	8,6	4	11,4	21	60,0
Frankfurt	61	0	0,0	40	65,6	3	4,9	18	29,5	5,8	44	72,1	16	26,2	1	1,6	15	24,6	41	67,2
Freiburg	83	1	1,2	62	74,7	3	3,6	17	20,5	5,3	56	67,5	24	28,9	3	3,6	12	14,5	53	63,9
Gießen	188	106	56,4	32	17,0	21	11,2	29	15,4	4,6	165	87,8	14	7,4	9	4,8	23	12,2	94	50,0
Göttingen	220	133	60,5	36	16,4	23	10,5	28	12,7	4,7	196	89,1	21	9,5	3	1,4	24	10,9	124	56,4
Greifswald	22	0	0,0	16	72,7	0	0,0	6	27,3	5,7	14	63,6	8	36,4	0	0,0	2	9,1	12	54,5
Halle	52	1	1,9	35	67,3	0	0,0	16	30,8	5,9	39	75,0	11	21,2	2	3,8	3	5,8	37	71,2
Hamburg	60	1	1,7	39	65,0	1	1,7	19	31,7	5,8	33	55,0	22	36,7	5	8,3	8	13,3	39	65,0
Heidelberg	59	7	11,9	33	55,9	2	3,4	17	28,8	5,3	33	55,9	22	37,3	4	6,8	13	22,0	36	61,0
Homburg	96	0	0,0	70	72,9	5	5,2	21	21,9	5,5	83	86,5	10	10,4	3	3,1	8	8,3	67	69,8
Jena	46	0	0,0	34	73,9	1	2,2	11	23,9	5,5	33	71,7	12	26,1	1	2,2	2	4,3	32	69,6
Kiel	44	0	0,0	33	75,0	1	2,3	10	22,7	5,6	19	43,2	20	45,5	5	11,4	11	25,0	31	70,5
Köln ¹	1																			
Leipzig	78	10	12,8	47	60,3	4	5,1	17	21,8	5,2	39	50,0	36	46,2	3	3,8	11	14,1	59	75,6
Lübeck	46	1	2,2	32	69,6	0	0,0	13	28,3	5,6	38	82,6	6	13,0	2	4,3	7	15,2	29	63,0
Magdeburg	22	0	0,0	5	22,7	0	0,0	17	77,3	6,5	11	50,0	9	40,9	2	9,1	2	9,1	15	68,2
Mainz	239	100	41,8	78	32,6	18	7,5	43	18,0	4,9	193	80,8	38	15,9	8	3,3	31	13,0	140	58,6
Mannheim	20	0	0,0	14	70,0	1	5,0	5	25,0	5,8	17	85,0	2	10,0	1	5,0	2	10,0	10	50,0
Marburg	96	2	2,1	64	66,7	2	2,1	28	29,2	5,4	55	57,3	33	34,4	8	8,3	18	18,8	52	54,2
München LMU	199	6	3,0	130	65,3	5	2,5	58	29,1	5,5	143	71,9	43	21,6	13	6,5	35	17,6	125	62,8
Münster	117	91	77,8	9	7,7	8	6,8	9	7,7	4,3	104	88,9	10	8,5	3	2,6	5	4,3	54	46,2
Regensburg	45	4	8,9	26	57,8	0	0,0	15	33,3	5,2	32	71,1	10	22,2	3	6,7	10	22,2	28	62,2
Rostock	27	0	0,0	14	51,9	0	0,0	13	48,1	5,8	19	70,4	8	29,6	0	0,0	0	0,0	19	70,4
Tübingen	186	128	68,8	26	14,0	13	7,0	19	10,2	4,3	158	84,9	18	9,7	10	5,4	17	9,1	107	57,5
Ulm	67	0	0,0	45	67,2	0	0,0	22	32,8	5,5	47	70,1	18	26,9	2	3,0	13	19,4	34	50,7
Würzburg	157	117	74,5	22	14,0	6	3,8	12	7,6	4,7	137	87,3	17	10,8	3	1,9	18	11,5	88	56,1
Gesamt	3046	1055	34,6	1196	39,3	150	4,9	645	21,2	5,0	2321	76,2	583	19,1	142	4,7	396	13,0	1851	60,8

¹Aus Datenschutzgründen werden Eigenschaften einzelner Teilnehmer nicht angegeben, bei der Zusammenfassung aber berücksichtigt.

1 Erster Abschnitt der Ärztlichen Prüfung

1.1 Schriftlicher Teil

1.1.2 Ergebnisübersicht

1.1.2.1 Herbst 2011

Schriftlicher Teil des Ersten Abschnitts der Ärztlichen Prüfung (313 Aufgaben)										
	Durchschnittl. Prüfungsleistung		Misserfolge		Geforderte Mindestleistung zum Bestehen der Prüfung		Notenverteilung			
	abs.	in %	abs.	in %	abs.	in %	Zutreffend beantwortete Prüfungsfragen	Note	Anzahl	
									abs.	in %
Gesamtteilnehmer	230,05	73,5	838	11,8	188	60,1	282 bis 313	sehr gut	443	6,2
							251 bis 281	gut	1955	27,4
							220 bis 250	befriedigend	2366	33,2
							188 bis 219	ausreichend	1521	21,4
							0 bis 187	nicht ausreichend	838	11,8
							Summe	7123		
Referenzgruppe	239,87	76,6	281	5,1			285 bis 318	sehr gut	84	2,8
							252 bis 284	gut	412	13,5
							219 bis 251	befriedigend	826	27,1
							186 bis 218	ausreichend	1038	34,1
							0 bis 185	nicht ausreichend	686	22,5
							Summe	3046		

1.1.2.2 Frühjahr 2012

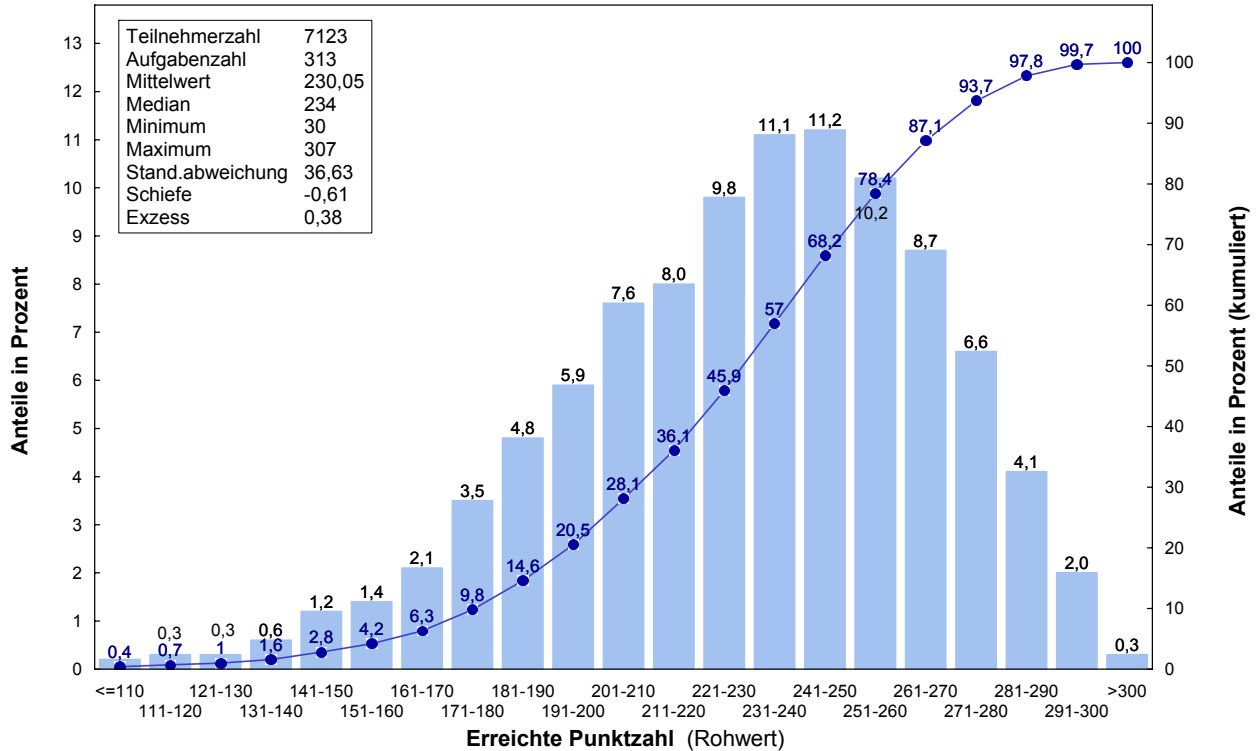
Schriftlicher Teil des Ersten Abschnitts der Ärztlichen Prüfung (318 Aufgaben)										
	Durchschnittl. Prüfungsleistung		Misserfolge		Geforderte Mindestleistung zum Bestehen der Prüfung		Notenverteilung			
	abs.	in %	abs.	in %	abs.	in %	Zutreffend beantwortete Prüfungsfragen	Note	Anzahl	
									abs.	in %
Gesamtteilnehmer	212,79	66,9	686	22,5	186	58,5	285 bis 318	sehr gut	84	2,8
							252 bis 284	gut	412	13,5
							219 bis 251	befriedigend	826	27,1
							186 bis 218	ausreichend	1038	34,1
							0 bis 185	nicht ausreichend	686	22,5
							Summe	3046		
Referenzgruppe	237,64	74,7	56	5,3			285 bis 318	sehr gut	84	2,8
							252 bis 284	gut	412	13,5
							219 bis 251	befriedigend	826	27,1
							186 bis 218	ausreichend	1038	34,1
							0 bis 185	nicht ausreichend	686	22,5
							Summe	3046		

1 Erster Abschnitt der Ärztlichen Prüfung

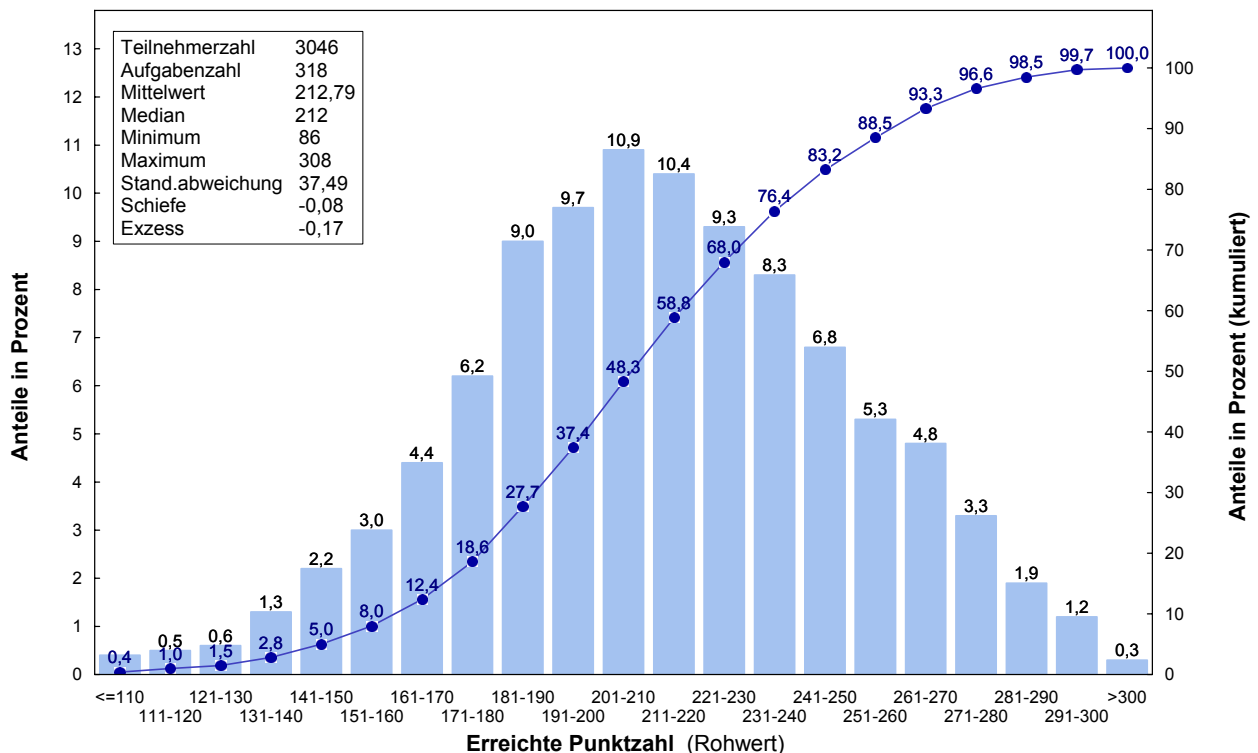
1.1 Schriftlicher Teil

1.1.3 Verteilung der Rohwerte

1.1.3.1 Herbst 2011



1.1.3.2 Frühjahr 2012



1 Erster Abschnitt der Ärztlichen Prüfung

1.1 Schriftlicher Teil

1.1.4 Prüfungsergebnisse nach Staatsangehörigkeit, Geschlecht, Prüfungswiederholung und Studiendauer

1.1.4.1 Herbst 2011

	Teilnehmer	Durchschnittl. Prüfungsleist.		Standard-abw.	Notenverteilung									
		abs.	in %		absolut					in Prozent				
					1	2	3	4	5	1	2	3	4	5
Gesamtteilnehmer	7123	230,0	73,5	36,6	443	1955	2366	1521	838	6,2	27,4	33,2	21,4	11,8
Deutsche	6555	232,5	74,3	35,1	430	1886	2250	1337	652	6,6	28,8	34,3	20,4	9,9
ausländische Studierende	568	201,8	64,5	41,4	13	69	116	184	186	2,3	12,1	20,4	32,4	32,7
weibliche Studierende	4367	227,7	72,8	35,0	192	1096	1569	995	515	4,4	25,1	35,9	22,8	11,8
männliche Studierende	2756	233,7	74,7	38,7	251	859	797	526	323	9,1	31,2	28,9	19,1	11,7
Ersteilnehmer	6553	233,8	74,7	34,9	443	1951	2316	1225	618	6,8	29,8	35,3	18,7	9,4
Erstwiederholer	383	188,5	60,2	27,1	0	3	36	198	146	0,0	0,8	9,4	51,7	38,1
Zweitwiederholer	187	184,7	59,0	28,6	0	1	14	98	74	0,0	0,5	7,5	52,4	39,6
Ersteilnehmer mit 4 Fachsemestern	5499	239,9	76,6	30,6	432	1847	2058	881	281	7,9	33,6	37,4	16,0	5,1
Ersteilnehmer mit 5 Fachsemestern	268	213,6	68,2	34,8	2	42	82	85	57	0,7	15,7	30,6	31,7	21,3
Ersteilnehmer mit 6 Fachsemestern	531	207,5	66,3	35,2	8	51	146	199	127	1,5	9,6	27,5	37,5	23,9
Ersteilnehmer mit mehr als 6 Fachs.	255	178,3	57,0	39,0	1	11	30	60	153	0,4	4,3	11,8	23,5	60,0

1.1.4.2 Frühjahr 2012

	Teilnehmer	Durchschnittl. Prüfungsleist.		Standard-abw.	Notenverteilung									
		abs.	in %		absolut					in Prozent				
					1	2	3	4	5	1	2	3	4	5
Gesamtteilnehmer	3046	212,8	66,9	37,5	84	412	826	1038	686	2,8	13,5	27,1	34,1	22,5
Deutsche	2650	216,6	68,1	36,2	80	393	783	893	501	3,0	14,8	29,5	33,7	18,9
ausländische Studierende	396	187,6	59,0	36,4	4	19	43	145	185	1,0	4,8	10,9	36,6	46,7
weibliche Studierende	1851	209,2	65,8	35,1	24	203	507	674	443	1,3	11,0	27,4	36,4	23,9
männliche Studierende	1195	218,4	68,7	40,3	60	209	319	364	243	5,0	17,5	26,7	30,5	20,3
Ersteilnehmer	2321	219,5	69,0	37,8	84	410	716	697	414	3,6	17,7	30,8	30,0	17,8
Erstwiederholer	583	192,7	60,6	25,9	0	2	88	283	210	0,0	0,3	15,1	48,5	36,0
Zweitwiederholer	142	185,9	58,5	31,2	0	0	22	58	62	0,0	0,0	15,5	40,8	43,7
Ersteilnehmer mit 4 Fachsemestern	1055	237,6	74,7	31,7	69	297	410	223	56	6,5	28,2	38,9	21,1	5,3
Ersteilnehmer mit 5 Fachsemestern	926	210,4	66,2	32,7	14	95	249	364	204	1,5	10,3	26,9	39,3	22,0
Ersteilnehmer mit 6 Fachsemestern	89	196,0	61,6	39,6	1	7	18	31	32	1,1	7,9	20,2	34,8	36,0
Ersteilnehmer mit mehr als 6 Fachs.	251	185,1	58,2	37,7	0	11	39	79	122	0,0	4,4	15,5	31,5	48,6

1 Erster Abschnitt der Ärztlichen Prüfung

1.1 Schriftlicher Teil

1.1.5 Prüfungsergebnisse der Gesamtteilnehmer nach Hochschulen

1.1.5.1 Herbst 2011

Hochschule	Teilnehmer	Durchschnittl. Prüfungsleist.		Standard-abw.	Notenverteilung															
		abs.	in %		absolut					in Prozent										
					1	2	3	4	5	1	2	3	4	5						
Aachen ¹	1																			
Berlin	287	223,4	71,4	45,9	21	80	71	54	61	7,3	27,9	24,7	18,8	21,3						
Bochum	203	227,7	72,7	33,9	3	60	74	45	21	1,5	29,6	36,5	22,2	10,3						
Bonn	221	220,4	70,4	39,9	9	46	73	46	47	4,1	20,8	33,0	20,8	21,3						
Dresden	183	232,6	74,3	32,4	9	57	66	37	14	4,9	31,1	36,1	20,2	7,7						
Düsseldorf	300	224,3	71,7	35,9	7	69	118	57	49	2,3	23,0	39,3	19,0	16,3						
Erlangen	172	225,7	72,1	34,7	12	30	59	50	21	7,0	17,4	34,3	29,1	12,2						
Essen	158	228,4	73,0	36,0	9	41	50	36	22	5,7	25,9	31,6	22,8	13,9						
Frankfurt	332	235,6	75,3	31,1	20	106	126	61	19	6,0	31,9	38,0	18,4	5,7						
Freiburg	288	237,7	75,9	38,4	38	91	81	48	30	13,2	31,6	28,1	16,7	10,4						
Gießen	156	221,0	70,6	38,5	8	32	50	37	29	5,1	20,5	32,1	23,7	18,6						
Göttingen	210	225,6	72,1	33,7	7	52	63	62	26	3,3	24,8	30,0	29,5	12,4						
Greifswald	144	234,6	75,0	35,2	12	36	57	25	14	8,3	25,0	39,6	17,4	9,7						
Halle	200	227,4	72,7	32,4	5	48	78	49	20	2,5	24,0	39,0	24,5	10,0						
Hamburg	308	225,7	72,1	34,9	10	72	115	78	33	3,2	23,4	37,3	25,3	10,7						
Heidelberg	294	239,6	76,5	39,8	39	105	75	45	30	13,3	35,7	25,5	15,3	10,2						
Homburg	152	229,9	73,5	32,1	8	35	62	35	12	5,3	23,0	40,8	23,0	7,9						
Jena	232	236,6	75,6	33,2	17	76	67	58	14	7,3	32,8	28,9	25,0	6,0						
Kiel	180	222,2	71,0	38,4	7	42	55	42	34	3,9	23,3	30,6	23,3	18,9						
Köln ¹	1																			
Leipzig	298	221,8	70,9	34,9	6	68	98	84	42	2,0	22,8	32,9	28,2	14,1						
Lübeck	163	243,7	77,9	31,8	15	64	60	14	10	9,2	39,3	36,8	8,6	6,1						
Magdeburg	167	235,9	75,4	34,4	8	65	51	32	11	4,8	38,9	30,5	19,2	6,6						
Mainz	217	211,6	67,6	39,6	3	39	54	67	54	1,4	18,0	24,9	30,9	24,9						
Mannheim	146	244,1	78,0	29,5	18	47	58	19	4	12,3	32,2	39,7	13,0	2,7						
Marburg	321	222,5	71,1	35,0	12	61	113	89	46	3,7	19,0	35,2	27,7	14,3						
München LMU	707	235,9	75,4	32,8	53	204	265	130	55	7,5	28,9	37,5	18,4	7,8						
Münster	135	238,8	76,3	38,7	18	43	38	21	15	13,3	31,9	28,1	15,6	11,1						
Regensburg	158	237,7	75,9	36,8	17	48	50	30	13	10,8	30,4	31,6	19,0	8,2						
Rostock	151	233,5	74,6	35,9	6	57	45	30	13	4,0	37,7	29,8	19,9	8,6						
Tübingen	190	230,8	73,7	43,9	26	54	40	38	32	13,7	28,4	21,1	20,0	16,8						
Ulm	282	230,3	73,6	35,2	13	77	100	65	27	4,6	27,3	35,5	23,0	9,6						
Würzburg	166	229,3	73,2	38,4	7	50	54	36	19	4,2	30,1	32,5	21,7	11,4						
Gesamt	7123	230,0	73,5	36,6	443	1955	2366	1521	838	6,2	27,4	33,2	21,4	11,8						

¹Aus Datenschutzgründen werden Ergebnisse einzelner Teilnehmer nicht angegeben, bei den Berechnungen aber berücksichtigt.

1 Erster Abschnitt der Ärztlichen Prüfung

1.1 Schriftlicher Teil

1.1.5 Prüfungsergebnisse der Gesamteilnehmer nach Hochschulen

1.1.5.2 Frühjahr 2012

Hochschule	Teilnehmer	Durchschnittl. Prüfungsleist.		Standardabw.	Notenverteilung									
		abs.	in %		absolut					in Prozent				
					1	2	3	4	5	1	2	3	4	5
Berlin	324	219,6	69,1	42,7	19	62	93	77	73	5,9	19,1	28,7	23,8	22,5
Bochum	48	187,9	59,1	28,4	0	1	4	22	21	0,0	2,1	8,3	45,8	43,8
Bonn	96	199,0	62,6	31,2	0	3	23	42	28	0,0	3,1	24,0	43,8	29,2
Dresden	50	207,2	65,2	27,4	0	2	15	26	7	0,0	4,0	30,0	52,0	14,0
Düsseldorf	104	194,5	61,2	29,7	0	4	20	45	35	0,0	3,8	19,2	43,3	33,7
Erlangen	158	229,0	72,0	34,1	7	35	57	42	17	4,4	22,2	36,1	26,6	10,8
Essen	35	182,8	57,5	34,2	0	1	4	10	20	0,0	2,9	11,4	28,6	57,1
Frankfurt	61	199,5	62,7	30,8	1	1	16	22	21	1,6	1,6	26,2	36,1	34,4
Freiburg	83	207,4	65,2	31,6	0	7	24	35	17	0,0	8,4	28,9	42,2	20,5
Gießen	188	222,9	70,1	36,7	4	35	65	55	29	2,1	18,6	34,6	29,3	15,4
Göttingen	220	223,6	70,3	33,1	9	37	74	73	27	4,1	16,8	33,6	33,2	12,3
Greifswald	22	206,0	64,8	29,0	0	0	8	11	3	0,0	0,0	36,4	50,0	13,6
Halle	52	196,4	61,8	30,1	0	3	8	24	17	0,0	5,8	15,4	46,2	32,7
Hamburg	60	189,0	59,4	33,7	0	3	7	24	26	0,0	5,0	11,7	40,0	43,3
Heidelberg	59	200,0	62,9	36,5	1	3	13	21	21	1,7	5,1	22,0	35,6	35,6
Homburg	96	205,3	64,6	30,8	0	5	31	39	21	0,0	5,2	32,3	40,6	21,9
Jena	46	209,7	65,9	34,8	3	4	5	25	9	6,5	8,7	10,9	54,3	19,6
Kiel	44	193,3	60,8	28,6	0	1	6	19	18	0,0	2,3	13,6	43,2	40,9
Köln ¹	1													
Leipzig	78	199,7	62,8	25,1	0	0	21	39	18	0,0	0,0	26,9	50,0	23,1
Lübeck	46	218,4	68,7	30,2	1	5	16	19	5	2,2	10,9	34,8	41,3	10,9
Magdeburg	22	184,3	58,0	32,4	0	0	3	9	10	0,0	0,0	13,6	40,9	45,5
Mainz	239	212,6	66,9	36,7	4	31	73	78	53	1,7	13,0	30,5	32,6	22,2
Mannheim	20	196,4	61,8	36,5	0	1	4	8	7	0,0	5,0	20,0	40,0	35,0
Marburg	96	194,9	61,3	30,4	1	4	13	47	31	1,0	4,2	13,5	49,0	32,3
München LMU	199	209,1	65,8	36,4	1	30	43	74	51	0,5	15,1	21,6	37,2	25,6
Münster	117	237,8	74,8	33,2	10	34	44	20	9	8,5	29,1	37,6	17,1	7,7
Regensburg	45	204,0	64,2	40,8	1	6	9	16	13	2,2	13,3	20,0	35,6	28,9
Rostock	27	213,9	67,3	29,5	0	3	9	10	5	0,0	11,1	33,3	37,0	18,5
Tübingen	186	228,3	71,8	39,5	14	41	62	39	30	7,5	22,0	33,3	21,0	16,1
Ulm	67	204,0	64,1	34,9	1	4	15	26	21	1,5	6,0	22,4	38,8	31,3
Würzburg	157	227,4	71,5	39,1	7	46	41	41	22	4,5	29,3	26,1	26,1	14,0
Gesamt	3046	212,8	66,9	37,5	84	412	826	1038	686	2,8	13,5	27,1	34,1	22,5

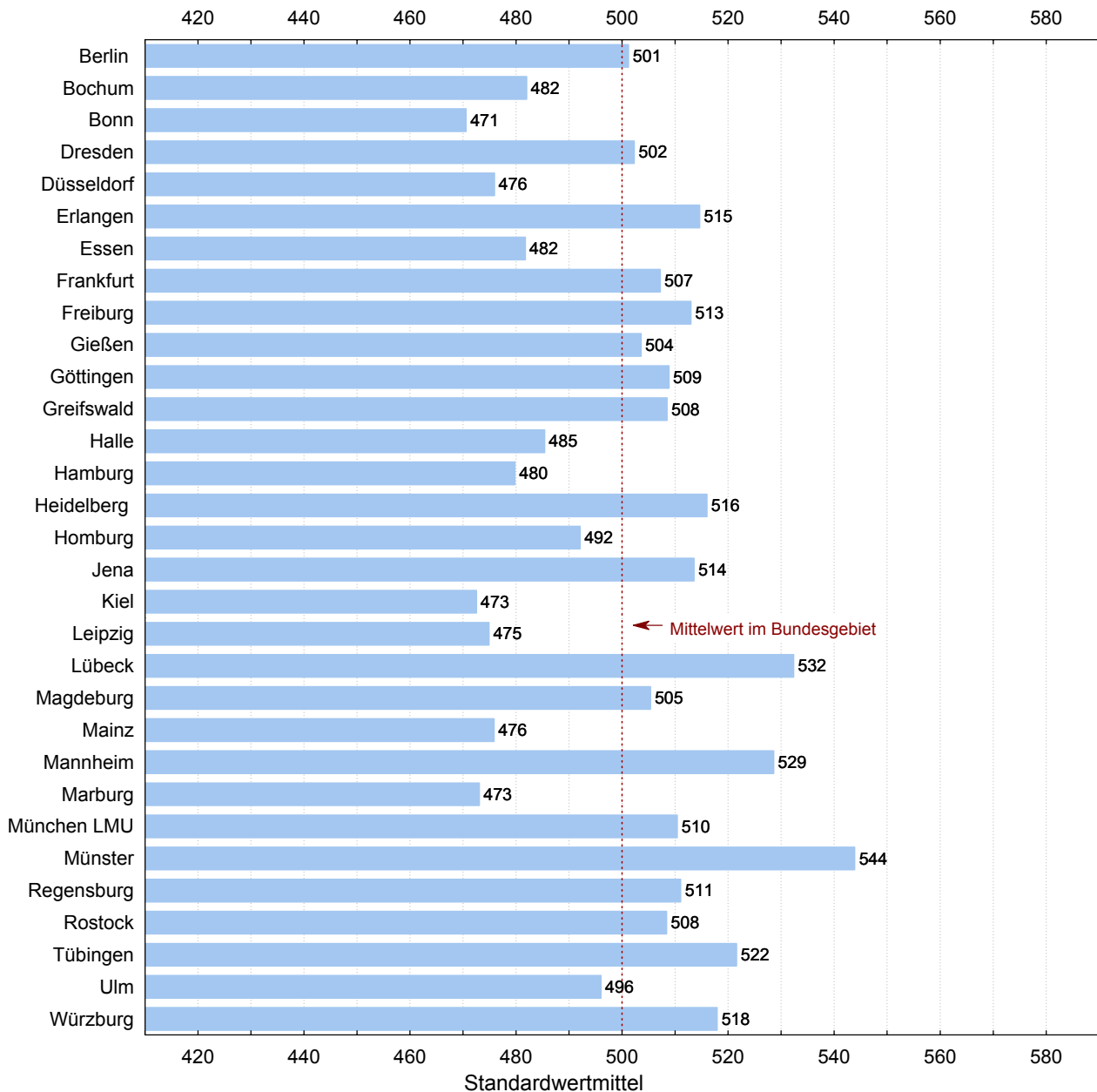
¹Aus Datenschutzgründen werden Ergebnisse einzelner Teilnehmer nicht angegeben, bei den Berechnungen aber berücksichtigt.

1 Erster Abschnitt der Ärztlichen Prüfung

1.1 Schriftlicher Teil

1.1.5 Prüfungsergebnisse der Gesamtteilnehmer nach Hochschulen

1.1.5.3 Grafische Darstellung der Standardwerte, Prüfungstermine Herbst 2011 und Frühjahr 2012 zusammengefasst



Die Teilnehmer der medizinischen Fakultäten Aachen und Köln werden bei dieser Auswertung nicht berücksichtigt, da es sich bei den Teilnehmern dieser Hochschulen um eine sowohl für die jeweilige Fakultät wie auch für die gesamte Teilnehmerkohorte atypische Population handelt (in der Regel Wiederholer in höheren Semestern).

1 Erster Abschnitt der Ärztlichen Prüfung

1.1 Schriftlicher Teil

1.1.6 Prüfungsergebnisse der Referenzgruppe nach Hochschulen

1.1.6.1 Herbst 2011

Hochschule	Teilnehmer	Durchschnittl. Prüfungsleist.		Standardabw.	Notenverteilung									
		abs.	in %		absolut					in Prozent				
					1	2	3	4	5	1	2	3	4	5
Berlin	197	240,4	76,8	36,3	21	73	58	28	17	10,7	37,1	29,4	14,2	8,6
Bochum	165	236,4	75,5	28,0	3	59	71	24	8	1,8	35,8	43,0	14,5	4,8
Bonn	157	234,8	75,0	31,3	8	44	66	26	13	5,1	28,0	42,0	16,6	8,3
Dresden	163	237,8	76,0	28,8	9	57	63	26	8	5,5	35,0	38,7	16,0	4,9
Düsseldorf	220	235,9	75,4	28,7	7	66	103	31	13	3,2	30,0	46,8	14,1	5,9
Erlangen	123	236,4	75,5	29,7	11	27	51	28	6	8,9	22,0	41,5	22,8	4,9
Essen	113	237,4	75,9	33,8	9	39	36	20	9	8,0	34,5	31,9	17,7	8,0
Frankfurt	276	241,1	77,0	27,7	20	102	105	41	8	7,2	37,0	38,0	14,9	2,9
Freiburg	242	245,2	78,3	33,6	38	87	70	31	16	15,7	36,0	28,9	12,8	6,6
Gießen	82	243,8	77,9	25,5	8	28	34	11	1	9,8	34,1	41,5	13,4	1,2
Göttingen	119	237,9	76,0	27,9	6	39	45	25	4	5,0	32,8	37,8	21,0	3,4
Greifswald	120	241,2	77,0	29,9	12	34	49	19	6	10,0	28,3	40,8	15,8	5,0
Halle	141	235,8	75,3	27,6	4	42	62	26	7	2,8	29,8	44,0	18,4	5,0
Hamburg	262	231,8	74,1	30,6	9	68	111	58	16	3,4	26,0	42,4	22,1	6,1
Heidelberg	247	247,7	79,1	33,2	37	100	70	27	13	15,0	40,5	28,3	10,9	5,3
Homburg	124	236,9	75,7	26,9	8	34	52	27	3	6,5	27,4	41,9	21,8	2,4
Jena	189	241,8	77,3	31,7	17	71	57	36	8	9,0	37,6	30,2	19,0	4,2
Kiel	140	230,6	73,7	34,2	7	39	47	30	17	5,0	27,9	33,6	21,4	12,1
Leipzig	251	227,6	72,7	32,1	6	65	93	60	27	2,4	25,9	37,1	23,9	10,8
Lübeck	132	250,8	80,1	23,4	14	58	51	7	2	10,6	43,9	38,6	5,3	1,5
Magdeburg	127	247,4	79,0	24,7	8	63	40	16	0	6,3	49,6	31,5	12,6	0,0
Mainz	106	232,1	74,2	32,9	3	32	39	22	10	2,8	30,2	36,8	20,8	9,4
Mannheim	135	245,7	78,5	28,7	18	45	54	15	3	13,3	33,3	40,0	11,1	2,2
Marburg	261	229,9	73,5	31,5	12	60	103	65	21	4,6	23,0	39,5	24,9	8,0
München LMU	588	243,4	77,8	27,4	52	199	238	80	19	8,8	33,8	40,5	13,6	3,2
Münster	108	249,3	79,7	33,2	18	42	32	11	5	16,7	38,9	29,6	10,2	4,6
Regensburg	132	248,0	79,2	27,4	16	48	49	16	3	12,1	36,4	37,1	12,1	2,3
Rostock	106	246,4	78,7	25,2	6	52	36	10	2	5,7	49,1	34,0	9,4	1,9
Tübingen	129	250,0	79,9	32,6	25	50	32	17	5	19,4	38,8	24,8	13,2	3,9
Ulm	226	239,9	76,6	30,3	13	75	97	34	7	5,8	33,2	42,9	15,0	3,1
Würzburg	118	243,9	77,9	28,6	7	49	44	14	4	5,9	41,5	37,3	11,9	3,4
Gesamt	5499	239,9	76,6	30,6	432	1847	2058	881	281	7,9	33,6	37,4	16,0	5,1

1 Erster Abschnitt der Ärztlichen Prüfung

1.1 Schriftlicher Teil

1.1.6 Prüfungsergebnisse der Referenzgruppe nach Hochschulen

1.1.6.2 Frühjahr 2012

Hochschule	Teilnehmer	Durchschnittl. Prüfungsleist.		Standard-abw.	Notenverteilung									
		abs.	in %		absolut					in Prozent				
					1	2	3	4	5	1	2	3	4	5
Berlin	220	233,5	73,4	36,7	17	55	79	46	23	7,7	25,0	35,9	20,9	10,5
Bochum ¹	1													
Bonn	5	232,2	73,0	28,4	0	1	2	2	0	0,0	20,0	40,0	40,0	0,0
Dresden	12	203,8	64,1	32,9	0	1	3	6	2	0,0	8,3	25,0	50,0	16,7
Düsseldorf ¹	1													
Erlangen	108	242,4	76,2	27,1	7	33	44	22	2	6,5	30,6	40,7	20,4	1,9
Freiburg ¹	1													
Gießen	106	241,3	75,9	27,8	4	30	50	19	3	3,8	28,3	47,2	17,9	2,8
Göttingen	133	234,1	73,6	29,7	7	30	55	35	6	5,3	22,6	41,4	26,3	4,5
Halle ¹	1													
Hamburg ¹	1													
Heidelberg	7	232,4	73,1	44,8	1	2	2	1	1	14,3	28,6	28,6	14,3	14,3
Leipzig	10	212,8	66,9	16,7	0	0	4	6	0	0,0	0,0	40,0	60,0	0,0
Lübeck ¹	1													
Mainz	100	233,9	73,5	28,4	3	25	46	22	4	3,0	25,0	46,0	22,0	4,0
Marburg	2	276,0	86,8	22,6	1	1	0	0	0	50,0	50,0	0,0	0,0	0,0
München LMU	6	225,8	71,0	28,8	0	2	2	2	0	0,0	33,3	33,3	33,3	0,0
Münster	91	248,2	78,1	26,8	10	33	39	7	2	11,0	36,3	42,9	7,7	2,2
Regensburg	4	226,5	71,2	39,5	0	2	0	2	0	0,0	50,0	0,0	50,0	0,0
Tübingen	128	242,7	76,3	30,9	13	37	50	23	5	10,2	28,9	39,1	18,0	3,9
Würzburg	117	237,7	74,7	33,5	6	43	32	28	8	5,1	36,8	27,4	23,9	6,8
Gesamt	1055	237,6	74,7	31,7	69	297	410	223	56	6,5	28,2	38,9	21,1	5,3

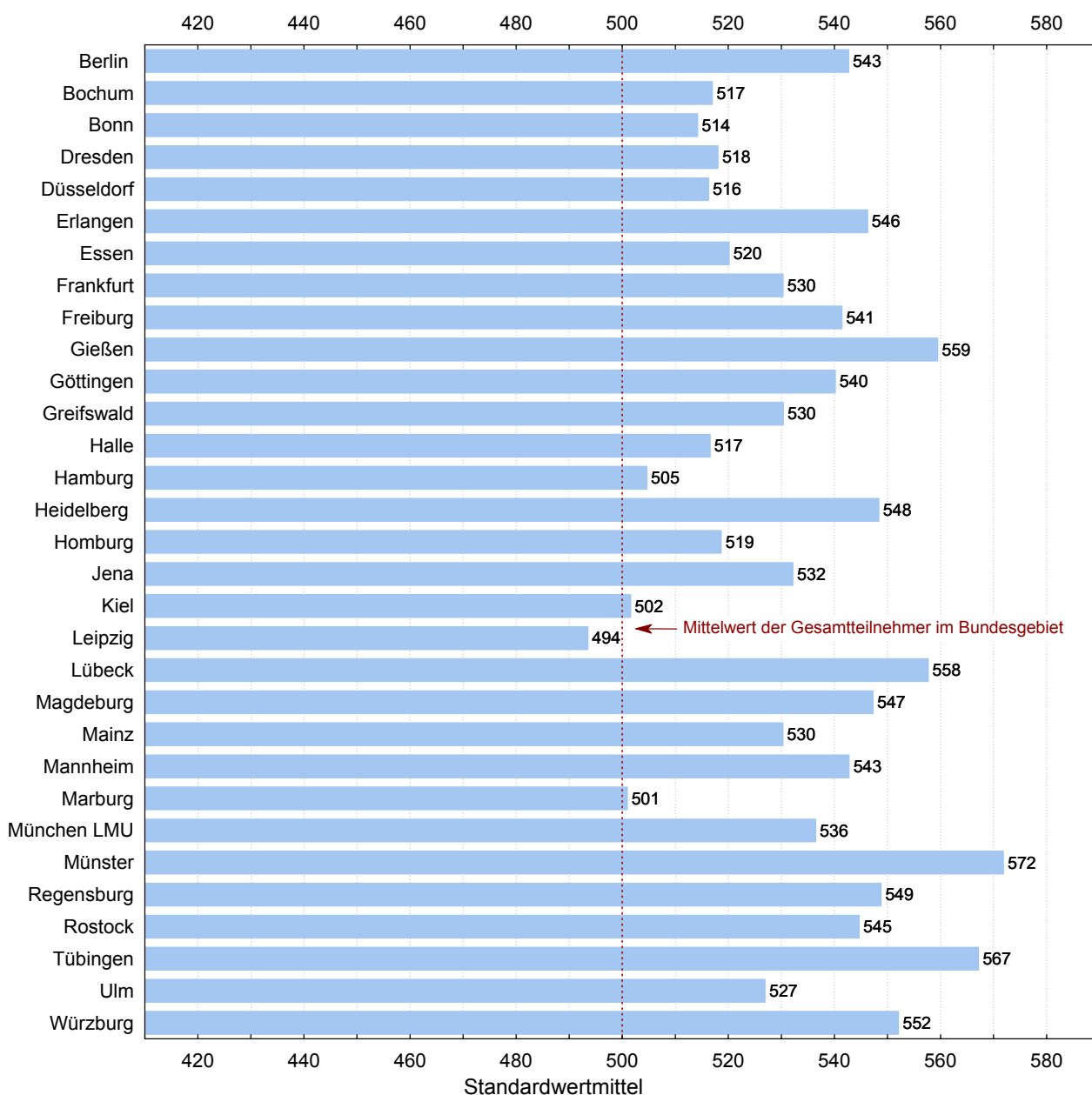
¹Aus Datenschutzgründen werden Ergebnisse einzelner Teilnehmer nicht angegeben, bei den Berechnungen aber berücksichtigt.

1 Erster Abschnitt der Ärztlichen Prüfung

1.1 Schriftlicher Teil

1.1.6 Prüfungsergebnisse der Referenzgruppe nach Hochschulen

1.1.6.3 Grafische Darstellung der Standardwerte, Prüfungstermine Herbst 2011 und Frühjahr 2012 zusammengefasst



¹Aus Datenschutzgründen werden Ergebnisse einzelner Teilnehmer nicht angegeben, bei den Berechnungen aber berücksichtigt.

1 Erster Abschnitt der Ärztlichen Prüfung

1.1 Schriftlicher Teil

1.1.7 Fachergebnisse

1.1.7.1 Herbst 2011

Fach	Anzahl der Aufgaben	Mittelwert		Standardabweichung	Variationskoeffizient in %	Minimum	Maximum	Schiefe
		abs.	in %					
Physik	15	8,89	59,24	3,10	34,89	1	15	-0,06
Physiologie	65	48,34	74,38	8,45	17,49	6	65	-0,69
Chemie und Biochemie Molekularbiologie	79	58,05	73,48	11,24	19,37	6	79	-0,67
Biologie	19	13,34	70,22	2,61	19,59	2	19	-0,50
Anatomie	77	55,43	71,98	9,93	17,92	7	77	-0,58
Med. Psychologie und Soziologie	58	46,00	79,31	6,51	14,15	0	58	-1,26
Gesamtprüfung	313	230,05	73,50	36,63	15,92	30	307	-0,61

1.1.7.2 Frühjahr 2012

Fach	Anzahl der Aufgaben	Mittelwert		Standardabweichung	Variationskoeffizient in %	Minimum	Maximum	Schiefe
		abs.	in %					
Physik	20	10,83	54,13	3,79	35,03	0	20	0,11
Physiologie	60	39,52	65,87	8,41	21,29	0	60	-0,08
Chemie und Biochemie Molekularbiologie	80	51,97	64,96	10,80	20,79	0	79	-0,14
Biologie	19	13,25	69,74	2,74	20,71	3	19	-0,37
Anatomie	79	51,02	64,59	10,27	20,13	12	76	-0,20
Med. Psychologie und Soziologie	60	46,21	77,01	7,55	16,35	12	60	-0,98
Gesamtprüfung	318	212,79	66,92	37,49	17,62	86	308	-0,08

1 Erster Abschnitt der Ärztlichen Prüfung

1.1 Schriftlicher Teil

1.1.8 Fachergebnisse in Standardwerten nach Hochschulen

1.1.8.1 Herbst 2011

Hochschule	Teilnehmer	nicht bestandene Examen		Physik		Physiologie		Chemie Biochemie Molekularbiologie		Biologie		Anatomie		Psychologie Soziologie		Gesamtprüfung	
				15 Aufgaben		65 Aufgaben		79 Aufgaben		19 Aufgaben		77 Aufgaben		58 Aufgaben		313 Aufgaben	
				Mittelwert	Std. abw.	Mittelwert	Std. abw.	Mittelwert	Std. abw.	Mittelwert	Std. abw.	Mittelwert	Std. abw.	Mittelwert	Std. abw.	Mittelwert	Std. abw.
		abs.	%														
Aachen ¹	1																
Berlin	287	61	21,3	490	112	494	124	474	124	482	117	493	116	473	124	482	125
Bochum	203	21	10,3	475	93	475	98	508	91	504	101	492	90	504	86	493	92
Bonn	221	47	21,3	473	103	470	106	468	108	492	112	483	108	489	112	474	109
Dresden	183	14	7,7	529	89	502	89	517	90	495	92	497	94	501	90	507	89
Düsseldorf	300	49	16,3	483	91	475	101	499	99	503	98	475	94	492	105	484	98
Erlangen	172	21	12,2	499	97	482	97	484	100	486	100	470	98	534	81	488	95
Essen	158	22	13,9	474	103	502	98	498	96	460	104	499	100	505	96	495	98
Frankfurt	332	19	5,7	531	89	513	90	511	85	519	82	509	87	513	88	515	85
Freiburg	288	30	10,4	528	110	528	102	518	100	511	104	513	103	512	101	521	105
Gießen	156	29	18,6	492	96	486	100	468	103	464	109	472	107	496	110	475	105
Göttingen	210	26	12,4	473	100	483	94	486	99	475	88	496	90	507	89	488	92
Greifswald	144	14	9,7	496	101	515	98	514	97	507	101	531	88	478	99	513	96
Halle	200	20	10,0	501	89	490	92	489	91	499	93	502	89	488	89	493	88
Hamburg	308	33	10,7	477	94	494	101	478	99	492	92	496	89	498	96	488	95
Heidelberg	294	30	10,2	542	96	532	106	518	105	553	102	508	110	520	112	526	109
Homburg	152	12	7,9	505	93	505	80	488	98	488	92	522	88	483	90	500	88
Jena	232	14	6,0	493	97	513	95	509	98	508	87	532	87	519	81	518	91
Kiel	180	34	18,9	469	95	480	100	448	108	496	108	508	101	499	106	478	105
Köln ¹	1																
Leipzig	298	42	14,1	515	94	479	94	484	95	456	101	466	101	490	94	477	95
Lübeck	163	10	6,1	507	88	541	89	549	83	519	93	535	84	507	97	537	87
Magdeburg	167	11	6,6	519	92	502	93	536	88	506	86	500	95	514	104	516	94
Mainz	217	54	24,9	451	94	471	103	442	113	470	107	442	115	478	108	450	108
Mannheim	146	4	2,7	513	96	535	79	529	81	536	82	543	90	534	72	538	81
Marburg	321	46	14,3	470	94	471	94	492	96	501	95	476	100	486	94	479	95
München LMU	707	55	7,8	514	99	517	87	523	83	520	91	509	94	500	94	516	90
Münster	135	15	11,1	518	109	523	101	509	106	515	106	535	102	522	97	524	106
Regensburg	158	13	8,2	530	102	509	109	532	86	502	92	515	102	513	104	521	100
Rostock	151	13	8,6	484	90	528	102	524	92	492	106	509	97	472	101	509	98
Tübingen	190	32	16,8	511	116	510	116	495	120	494	103	500	113	506	107	502	120
Ulm	282	27	9,6	509	96	490	95	498	92	486	98	517	95	494	107	501	96
Würzburg	166	19	11,4	492	99	494	106	502	97	514	98	500	99	491	119	498	105
Gesamt ²	7123	838	11,8	59,2	34,9	74,4	17,5	73,5	19,4	70,2	19,6	72,0	17,9	79,3	14,2	73,5	15,9

Die Rohwerte (Punktzahlen) X in der Gesamtprüfung und in jedem Fach werden nach folgender Formel in Standardwerte Z umgerechnet: $Z = 100 * (X - M) / S + 500$, M ist der arithmetische Mittelwert und S die Standardabweichung der betreffenden Rohwertverteilung. Durch diese Transformation haben Mittelwerte und Standardabweichungen der Standardwerte für die Gesamtprüfung und für jedes Fach die Werte 500 und 100. Den Standardwerten ist unmittelbar zu entnehmen, ob sie überdurchschnittlich (größer 500) oder unterdurchschnittlich (kleiner 500) sind.

¹Aus Datenschutzgründen werden Ergebnisse einzelner Teilnehmer nicht angegeben, bei den Berechnungen aber berücksichtigt.

²In der letzten Zeile sind an Stelle von Mittelwert und Standardabweichung der Standardwerte der prozentuale Mittelwert der Rohwerte und der prozentuale Variationskoeffizient $V = 100 * S/M$ eingetragen.

1 Erster Abschnitt der Ärztlichen Prüfung

1.1 Schriftlicher Teil

1.1.8 Fachergebnisse in Standardwerten nach Hochschulen

1.1.8.2 Frühjahr 2012

Hochschule	Teilnehmer	nicht bestandene Examen		Physik		Physiologie		Chemie Biochemie Molekularbiologie		Biologie		Anatomie		Psychologie Soziologie		Gesamtprüfung	
				20 Aufgaben		60 Aufgaben		80 Aufgaben		19 Aufgaben		79 Aufgaben		60 Aufgaben		318 Aufgaben	
				Mittelwert	Std. abw.	Mittelwert	Std. abw.	Mittelwert	Std. abw.	Mittelwert	Std. abw.	Mittelwert	Std. abw.	Mittelwert	Std. abw.	Mittelwert	Std. abw.
		abs.	%														
Berlin	324	73	22,5	518	104	531	113	504	115	513	107	521	109	508	104	518	114
Bochum	48	21	43,8	430	90	438	87	466	67	454	91	417	90	451	94	434	76
Bonn	96	28	29,2	477	82	464	89	459	86	477	87	473	90	473	102	463	83
Dresden	50	7	14,0	505	78	485	86	490	72	481	89	480	73	489	89	485	73
Düsseldorf	104	35	33,7	458	84	448	75	467	90	439	103	459	86	462	93	451	79
Erlangen	158	17	10,8	533	96	519	96	547	88	505	107	534	91	563	73	543	91
Essen	35	20	57,1	446	74	426	84	422	95	416	97	433	94	446	105	420	91
Frankfurt	61	21	34,4	499	86	466	86	471	89	469	82	459	86	470	107	465	82
Freiburg	83	17	20,5	480	80	485	81	487	84	477	94	491	91	494	102	486	84
Gießen	188	29	15,4	533	92	529	98	519	97	524	92	523	95	517	96	527	98
Göttingen	220	27	12,3	502	98	510	91	533	94	536	89	531	81	528	84	529	88
Greifswald	22	3	13,6	446	63	494	88	472	64	469	96	517	82	472	106	482	77
Halle	52	17	32,7	477	98	469	67	442	82	477	83	469	88	462	99	456	80
Hamburg	60	26	43,3	452	90	437	87	431	95	470	93	456	87	450	113	437	90
Heidelberg	59	21	35,6	514	103	464	98	472	100	494	99	447	100	479	105	466	97
Homburg	96	21	21,9	514	90	475	78	475	89	471	94	489	81	483	97	480	82
Jena	46	9	19,6	502	101	493	97	481	105	484	86	496	94	504	83	492	93
Kiel	44	18	40,9	468	74	464	83	416	74	466	78	460	83	485	99	448	76
Köln ¹	1																
Leipzig	78	18	23,1	500	85	456	71	479	78	473	97	450	70	484	77	465	67
Lübeck	46	5	10,9	486	100	518	75	540	81	511	83	506	85	491	80	515	81
Magdeburg	22	10	45,5	469	81	432	97	451	91	421	66	429	83	410	118	424	86
Mainz	239	53	22,2	485	97	511	96	493	100	506	96	490	101	513	90	500	98
Mannheim	20	7	35,0	484	99	452	115	477	94	451	110	431	105	490	92	456	98
Marburg	96	31	32,3	452	98	464	82	472	78	464	91	454	86	442	104	452	81
München LMU	199	51	25,6	485	100	489	103	507	94	498	95	482	100	487	104	490	97
Münster	117	9	7,7	547	99	561	94	553	97	550	83	572	85	548	73	567	88
Regensburg	45	13	28,9	482	110	469	107	504	96	467	120	481	90	459	132	477	109
Rostock	27	5	18,5	480	101	497	85	530	85	480	86	506	73	484	83	503	79
Tübingen	186	30	16,1	533	106	540	104	525	105	536	98	545	106	534	89	542	105
Ulm	67	21	31,3	484	108	485	90	471	90	473	94	483	93	482	108	477	93
Würzburg	157	22	14,0	525	110	537	100	541	98	552	95	539	103	508	98	539	104
Gesamt ²	3046	686	22,5	54,1	35,0	65,9	21,3	65,0	20,8	69,7	20,7	64,6	20,1	77,0	16,3	66,9	17,6

Die Rohwerte (Punktzahlen) X in der Gesamtprüfung und in jedem Fach werden nach folgender Formel in Standardwerte Z umgerechnet: $Z = 100 * (X - M) / S + 500$, M ist der arithmetische Mittelwert und S die Standardabweichung der betreffenden Rohwertverteilung. Durch diese Transformation haben Mittelwerte und Standardabweichungen der Standardwerte für die Gesamtprüfung und für jedes Fach die Werte 500 und 100. Den Standardwerten ist unmittelbar zu entnehmen, ob sie überdurchschnittlich (größer 500) oder unterdurchschnittlich (kleiner 500) sind.

¹Aus Datenschutzgründen werden Ergebnisse einzelner Teilnehmer nicht angegeben, bei den Berechnungen aber berücksichtigt.

²In der letzten Zeile sind an Stelle von Mittelwert und Standardabweichung der Standardwerte der prozentuale Mittelwert der Rohwerte und der prozentuale Variationskoeffizient $V = 100 * S/M$ eingetragen.

1 Erster Abschnitt der Ärztlichen Prüfung

1.2 Mündlicher Teil

1.2.1 Teilnehmerzusammensetzung nach Hochschulen

1.2.1.1 Herbst 2011

Hochschule	Teilnehmerzahl	Anzahl der Fachsemester								Studiendauer Erstteiln.	Erstteilnehmer		Wiederholungen		Ausländische Studierende		Frauen			
		4		5		6		>6					erste	zweite						
		abs.	%	abs.	%	abs.	%	abs.	%		abs.	%	abs.	%	abs.	%				
Berlin	261	197	75,5	34	13,0	15	5,7	15	5,7	4,4	243	93,1	16	6,1	2	0,8	28	10,7	168	64,4
Bochum	182	163	89,6	3	1,6	9	4,9	7	3,8	4,1	175	96,2	6	3,3	1	0,5	4	2,2	111	61,0
Bonn	202	153	75,7	1	0,5	27	13,4	21	10,4	4,6	187	92,6	13	6,4	2	1,0	12	5,9	121	59,9
Dresden	182	162	89,0	4	2,2	11	6,0	5	2,7	4,2	177	97,3	4	2,2	1	0,5	2	1,1	120	65,9
Düsseldorf	279	216	77,4	1	0,4	32	11,5	30	10,8	4,8	272	97,5	4	1,4	3	1,1	32	11,5	180	64,5
Erlangen	163	121	74,2	20	12,3	9	5,5	13	8,0	4,6	155	95,1	7	4,3	1	0,6	11	6,7	101	62,0
Essen	149	111	74,5	1	0,7	28	18,8	9	6,0	4,4	139	93,3	6	4,0	4	2,7	5	3,4	93	62,4
Frankfurt	323	272	84,2	16	5,0	21	6,5	14	4,3	4,2	311	96,3	11	3,4	1	0,3	21	6,5	222	68,7
Freiburg	267	236	88,4	5	1,9	21	7,9	5	1,9	4,2	261	97,8	5	1,9	1	0,4	19	7,1	156	58,4
Gießen	139	82	59,0	29	20,9	8	5,8	20	14,4	4,9	125	89,9	10	7,2	4	2,9	10	7,2	73	52,5
Göttingen	206	118	57,3	45	21,8	27	13,1	16	7,8	4,6	193	93,7	12	5,8	1	0,5	8	3,9	127	61,7
Greifswald	144	118	81,9	2	1,4	14	9,7	10	6,9	4,4	138	95,8	1	0,7	5	3,5	5	3,5	86	59,7
Halle	186	140	75,3	1	0,5	26	14,0	19	10,2	4,6	181	97,3	3	1,6	2	1,1	5	2,7	115	61,8
Hamburg	285	257	90,2	1	0,4	14	4,9	13	4,6	4,3	277	97,2	7	2,5	1	0,4	17	6,0	163	57,2
Heidelberg	278	243	87,4	2	0,7	18	6,5	15	5,4	4,3	269	96,8	5	1,8	4	1,4	29	10,4	141	50,7
Homburg	150	124	82,7	2	1,3	19	12,7	5	3,3	4,4	149	99,3	0	0,0	1	0,7	12	8,0	98	65,3
Jena	223	183	82,1	1	0,4	33	14,8	6	2,7	4,3	214	96,0	9	4,0	0	0,0	10	4,5	158	70,9
Kiel	155	138	89,0	5	3,2	9	5,8	3	1,9	4,2	151	97,4	2	1,3	2	1,3	7	4,5	100	64,5
Köln ¹	1																			
Leipzig	275	247	89,8	1	0,4	19	6,9	8	2,9	4,2	264	96,0	10	3,6	1	0,4	16	5,8	187	68,0
Lübeck	157	130	82,8	1	0,6	20	12,7	6	3,8	4,5	153	97,5	3	1,9	1	0,6	9	5,7	103	65,6
Magdeburg	169	126	74,6	2	1,2	30	17,8	11	6,5	4,6	163	96,4	3	1,8	3	1,8	2	1,2	117	69,2
Mainz	210	106	50,5	51	24,3	23	11,0	30	14,3	4,7	181	86,2	21	10,0	8	3,8	22	10,5	131	62,4
Mannheim	145	135	93,1	1	0,7	4	2,8	5	3,4	4,2	143	98,6	0	0,0	2	1,4	5	3,4	68	46,9
Marburg	301	259	86,0	4	1,3	28	9,3	10	3,3	4,2	284	94,4	12	4,0	5	1,7	19	6,3	184	61,1
München LMU	682	588	86,2	4	0,6	57	8,4	33	4,8	4,3	656	96,2	22	3,2	4	0,6	97	14,2	400	58,7
Münster	126	107	84,9	10	7,9	5	4,0	4	3,2	4,1	115	91,3	11	8,7	0	0,0	6	4,8	85	67,5
Regensburg	148	131	88,5	0	0,0	11	7,4	6	4,1	4,2	141	95,3	5	3,4	2	1,4	8	5,4	84	56,8
Rostock	151	105	69,5	0	0,0	34	22,5	12	7,9	4,8	145	96,0	4	2,6	2	1,3	4	2,6	98	64,9
Tübingen	162	125	77,2	19	11,7	10	6,2	8	4,9	4,3	153	94,4	5	3,1	4	2,5	4	2,5	99	61,1
Ulm	268	224	83,6	1	0,4	30	11,2	13	4,9	4,3	257	95,9	10	3,7	1	0,4	17	6,3	157	58,6
Würzburg	147	114	77,6	21	14,3	5	3,4	7	4,8	4,3	140	95,2	4	2,7	3	2,0	11	7,5	87	59,2
Gesamt	6716	5431	80,9	288	4,3	617	9,2	380	5,7	4,4	6412	95,5	232	3,5	72	1,1	457	6,8	4134	61,6

¹Aus Datenschutzgründen werden Eigenschaften einzelner Teilnehmer nicht angegeben, bei der Zusammenfassung aber berücksichtigt.

1 Erster Abschnitt der Ärztlichen Prüfung

1.2 Mündlicher Teil

1.2.1 Teilnehmerzusammensetzung nach Hochschulen

1.2.1.2 Frühjahr 2012

Hochschule	Teilnehmerzahl	Anzahl der Fachsemester								Studiendauer Erstteiln.	Erstteilnehmer		Wiederholungen				Ausländische Studierende		Frauen	
		4		5		6		>6					erste		zweite					
		abs.	%	abs.	%	abs.	%	abs.	%		abs.	%	abs.	%	abs.	%	abs.	%		
Berlin	294	225	76,5	28	9,5	14	4,8	27	9,2	4,6	274	93,2	13	4,4	7	2,4	32	10,9	169	57,5
Bochum	33	1	3,0	22	66,7	0	0,0	10	30,3	6,4	30	90,9	2	6,1	1	3,0	3	9,1	23	69,7
Bonn	78	5	6,4	47	60,3	1	1,3	25	32,1	5,8	53	67,9	20	25,6	5	6,4	7	9,0	47	60,3
Dresden	49	11	22,4	30	61,2	0	0,0	8	16,3	5,1	37	75,5	12	24,5	0	0,0	2	4,1	31	63,3
Düsseldorf	73	1	1,4	45	61,6	3	4,1	24	32,9	5,7	58	79,5	13	17,8	2	2,7	15	20,5	50	68,5
Erlangen	165	107	64,8	29	17,6	4	2,4	25	15,2	4,5	142	86,1	18	10,9	5	3,0	16	9,7	110	66,7
Essen	24	0	0,0	15	62,5	0	0,0	9	37,5	6,2	12	50,0	12	50,0	0	0,0	3	12,5	15	62,5
Frankfurt	54	0	0,0	41	75,9	2	3,7	11	20,4	5,6	41	75,9	12	22,2	1	1,9	9	16,7	35	64,8
Freiburg	66	1	1,5	53	80,3	2	3,0	10	15,2	5,3	57	86,4	9	13,6	0	0,0	3	4,5	43	65,2
Gießen	168	105	62,5	31	18,5	21	12,5	11	6,5	4,5	155	92,3	12	7,1	1	0,6	16	9,5	83	49,4
Göttingen	209	130	62,2	37	17,7	17	8,1	25	12,0	4,8	197	94,3	10	4,8	2	1,0	23	11,0	111	53,1
Greifswald	33	0	0,0	24	72,7	1	3,0	8	24,2	5,6	17	51,5	16	48,5	0	0,0	3	9,1	16	48,5
Halle	43	1	2,3	28	65,1	0	0,0	14	32,6	6,0	36	83,7	6	14,0	1	2,3	1	2,3	34	79,1
Hamburg	50	1	2,0	31	62,0	1	2,0	17	34,0	6,1	38	76,0	11	22,0	1	2,0	10	20,0	33	66,0
Hannover ¹	1																			
Heidelberg	42	7	16,7	25	59,5	1	2,4	9	21,4	4,9	30	71,4	11	26,2	1	2,4	10	23,8	24	57,1
Homburg	86	0	0,0	67	77,9	4	4,7	15	17,4	5,6	82	95,3	4	4,7	0	0,0	10	11,6	58	67,4
Jena	44	0	0,0	36	81,8	1	2,3	7	15,9	5,3	32	72,7	11	25,0	1	2,3	1	2,3	31	70,5
Kiel	30	0	0,0	25	83,3	0	0,0	5	16,7	6,0	20	66,7	9	30,0	1	3,3	8	26,7	23	76,7
Leipzig	76	10	13,2	47	61,8	2	2,6	17	22,4	5,1	37	48,7	36	47,4	3	3,9	9	11,8	54	71,1
Lübeck	49	1	2,0	35	71,4	0	0,0	13	26,5	5,4	37	75,5	11	22,4	1	2,0	5	10,2	33	67,3
Magdeburg	36	1	2,8	18	50,0	0	0,0	17	47,2	6,3	11	30,6	25	69,4	0	0,0	2	5,6	24	66,7
Mainz	220	99	45,0	73	33,2	18	8,2	30	13,6	4,9	193	87,7	21	9,5	6	2,7	28	12,7	126	57,3
Mannheim	21	0	0,0	13	61,9	1	4,8	7	33,3	5,9	16	76,2	5	23,8	0	0,0	1	4,8	8	38,1
Marburg	95	2	2,1	70	73,7	2	2,1	21	22,1	5,5	52	54,7	36	37,9	7	7,4	18	18,9	53	55,8
München LMU	198	6	3,0	139	70,2	5	2,5	48	24,2	5,7	150	75,8	43	21,7	5	2,5	35	17,7	127	64,1
Münster	112	91	81,3	9	8,0	6	5,4	6	5,4	4,3	103	92,0	8	7,1	1	0,9	5	4,5	50	44,6
Regensburg	45	4	8,9	27	60,0	0	0,0	14	31,1	5,2	32	71,1	10	22,2	3	6,7	9	20,0	26	57,8
Rostock	28	0	0,0	13	46,4	0	0,0	15	53,6	5,7	19	67,9	8	28,6	1	3,6	1	3,6	20	71,4
Tübingen	176	126	71,6	27	15,3	10	5,7	13	7,4	4,3	156	88,6	12	6,8	8	4,5	14	8,0	105	59,7
Ulm	55	0	0,0	43	78,2	0	0,0	12	21,8	5,3	43	78,2	12	21,8	0	0,0	10	18,2	29	52,7
Würzburg	153	119	77,8	22	14,4	3	2,0	9	5,9	4,3	141	92,2	8	5,2	4	2,6	16	10,5	89	58,2
Gesamt	2806	1054	37,6	1150	41,0	119	4,2	483	17,2	5,0	2301	82,0	437	15,6	68	2,4	325	11,6	1681	59,9

¹Aus Datenschutzgründen werden Eigenschaften einzelner Teilnehmer nicht angegeben, bei der Zusammenfassung aber berücksichtigt.

1 Erster Abschnitt der Ärztlichen Prüfung

1.2 Mündlicher Teil

1.2.2 Notenverteilung

1.2.2.1 Herbst 2011

Notenverteilung		
Note	Anzahl	
	absolut	in Prozent
sehr gut	994	14,8
gut	2407	35,8
befriedigend	1985	29,6
ausreichend	863	12,8
nicht ausreichend	467	7,0
Summe	6716	
Durchschnittsnote	2,61	

1.2.2.2 Frühjahr 2012

Notenverteilung		
Note	Anzahl	
	absolut	in Prozent
sehr gut	252	9,0
gut	798	28,4
befriedigend	915	32,6
ausreichend	508	18,1
nicht ausreichend	333	11,9
Summe	2806	
Durchschnittsnote	2,95	

1 Erster Abschnitt der Ärztlichen Prüfung

1.2 Mündlicher Teil

1.2.3 Prüfungsergebnisse nach Staatsangehörigkeit, Geschlecht, Prüfungswiederholung und Studiendauer

1.2.3.1 Herbst 2011

	Teilnehmer	Durchschnittsnote	Notenverteilung									
			absolut					in Prozent				
			1	2	3	4	5	1	2	3	4	5
Gesamtteilnehmer	6716	2,6	994	2407	1985	863	467	14,8	35,8	29,6	12,8	7,0
Deutsche	6259	2,6	966	2302	1841	763	387	15,4	36,8	29,4	12,2	6,2
ausländische Studierende	457	3,2	28	105	144	100	80	6,1	23,0	31,5	21,9	17,5
weibliche Studierende	4134	2,6	529	1523	1271	532	279	12,8	36,8	30,7	12,9	6,7
männliche Studierende	2582	2,6	465	884	714	331	188	18,0	34,2	27,7	12,8	7,3
Ersteilnehmer	6412	2,6	993	2368	1870	787	394	15,5	36,9	29,2	12,3	6,1
Erstwiederholer	232	3,5	1	32	93	55	51	0,4	13,8	40,1	23,7	22,0
Zweitwiederholer	72	3,8	0	7	22	21	22	0,0	9,7	30,6	29,2	30,6
Ersteilnehmer mit 4 Fachsemestern	5430	2,4	935	2187	1563	532	213	17,2	40,3	28,8	9,8	3,9
Ersteilnehmer mit 5 Fachsemestern	256	3,0	24	61	91	55	25	9,4	23,8	35,5	21,5	9,8
Ersteilnehmer mit 6 Fachsemestern	506	3,3	27	93	175	134	77	5,3	18,4	34,6	26,5	15,2
Ersteilnehmer mit mehr als 6 Fachs.	220	3,8	7	27	41	66	79	3,2	12,3	18,6	30,0	35,9

1.2.3.2 Frühjahr 2012

	Teilnehmer	Durchschnittsnote	Notenverteilung									
			absolut					in Prozent				
			1	2	3	4	5	1	2	3	4	5
Gesamtteilnehmer	2806	3,0	252	798	915	508	333	9,0	28,4	32,6	18,1	11,9
Deutsche	2481	2,9	239	753	812	429	248	9,6	30,4	32,7	17,3	10,0
ausländische Studierende	325	3,5	13	45	103	79	85	4,0	13,8	31,7	24,3	26,2
weibliche Studierende	1681	3,0	111	481	577	331	181	6,6	28,6	34,3	19,7	10,8
männliche Studierende	1125	2,9	141	317	338	177	152	12,5	28,2	30,0	15,7	13,5
Ersteilnehmer	2301	2,9	244	707	742	375	233	10,6	30,7	32,2	16,3	10,1
Erstwiederholer	437	3,4	7	81	153	111	85	1,6	18,5	35,0	25,4	19,5
Zweitwiederholer	68	3,6	1	10	20	22	15	1,5	14,7	29,4	32,4	22,1
Ersteilnehmer mit 4 Fachsemestern	1053	2,4	193	435	289	108	28	18,3	41,3	27,4	10,3	2,7
Ersteilnehmer mit 5 Fachsemestern	920	3,1	44	235	342	181	118	4,8	25,5	37,2	19,7	12,8
Ersteilnehmer mit 6 Fachsemestern	84	3,5	2	12	35	15	20	2,4	14,3	41,7	17,9	23,8
Ersteilnehmer mit mehr als 6 Fachs.	244	3,7	5	25	76	71	67	2,0	10,2	31,1	29,1	27,5

1 Erster Abschnitt der Ärztlichen Prüfung

1.2 Mündlicher Teil

1.2.4 Prüfungsergebnisse der Gesamtteilnehmer nach Hochschulen

1.2.4.1 Herbst 2011

Hochschule	Teilnehmer	Durchschnittsnote	Notenverteilung									
			absolut					in Prozent				
			1	2	3	4	5	1	2	3	4	5
Berlin	261	2,5	49	97	63	37	15	18,8	37,2	24,1	14,2	5,7
Bochum	182	2,3	31	85	56	7	3	17,0	46,7	30,8	3,8	1,6
Bonn	202	3,0	15	56	63	47	21	7,4	27,7	31,2	23,3	10,4
Dresden	182	3,2	5	32	74	56	15	2,7	17,6	40,7	30,8	8,2
Düsseldorf	279	2,5	56	109	64	33	17	20,1	39,1	22,9	11,8	6,1
Erlangen	163	3,0	16	39	61	28	19	9,8	23,9	37,4	17,2	11,7
Essen	149	2,6	30	42	44	25	8	20,1	28,2	29,5	16,8	5,4
Frankfurt	323	2,7	25	108	130	46	14	7,7	33,4	40,2	14,2	4,3
Freiburg	267	2,3	51	116	76	19	5	19,1	43,4	28,5	7,1	1,9
Gießen	139	2,8	15	46	41	24	13	10,8	33,1	29,5	17,3	9,4
Göttingen	206	2,6	31	68	67	26	14	15,0	33,0	32,5	12,6	6,8
Greifswald	144	2,9	15	38	55	20	16	10,4	26,4	38,2	13,9	11,1
Halle	186	2,8	16	59	73	28	10	8,6	31,7	39,2	15,1	5,4
Hamburg	285	2,4	57	116	57	44	11	20,0	40,7	20,0	15,4	3,9
Heidelberg	278	2,1	88	106	60	16	8	31,7	38,1	21,6	5,8	2,9
Homburg	150	2,3	34	62	38	12	4	22,7	41,3	25,3	8,0	2,7
Jena	223	2,5	43	91	48	28	13	19,3	40,8	21,5	12,6	5,8
Kiel	155	2,4	23	77	35	12	8	14,8	49,7	22,6	7,7	5,2
Köln ¹	1											
Leipzig	275	2,8	29	92	85	32	37	10,5	33,5	30,9	11,6	13,5
Lübeck	157	2,6	21	54	50	24	8	13,4	34,4	31,8	15,3	5,1
Magdeburg	169	3,0	8	59	52	25	25	4,7	34,9	30,8	14,8	14,8
Mainz	210	3,2	12	52	68	42	36	5,7	24,8	32,4	20,0	17,1
Mannheim	145	2,4	22	65	40	12	6	15,2	44,8	27,6	8,3	4,1
Marburg	301	2,9	35	96	90	38	42	11,6	31,9	29,9	12,6	14,0
München LMU	682	2,7	78	240	231	94	39	11,4	35,2	33,9	13,8	5,7
Münster	126	2,2	40	49	22	6	9	31,7	38,9	17,5	4,8	7,1
Regensburg	148	2,6	23	53	46	18	8	15,5	35,8	31,1	12,2	5,4
Rostock	151	2,7	16	53	50	23	9	10,6	35,1	33,1	15,2	6,0
Tübingen	162	2,4	36	62	38	12	14	22,2	38,3	23,5	7,4	8,6
Ulm	268	2,5	40	114	78	24	12	14,9	42,5	29,1	9,0	4,5
Würzburg	147	2,2	34	71	29	5	8	23,1	48,3	19,7	3,4	5,4
Gesamt	6716	2,6	994	2407	1985	863	467	14,8	35,8	29,6	12,8	7,0

¹Aus Datenschutzgründen werden Ergebnisse einzelner Teilnehmer nicht angegeben, bei den Berechnungen aber berücksichtigt.

1 Erster Abschnitt der Ärztlichen Prüfung

1.2 Mündlicher Teil

1.2.4 Prüfungsergebnisse der Gesamtteilnehmer nach Hochschulen

1.2.4.2 Frühjahr 2012

Hochschule	Teilnehmer	Durchschnittsnote	Notenverteilung									
			absolut					in Prozent				
			1	2	3	4	5	1	2	3	4	5
Berlin	294	2,7	42	99	79	44	30	14,3	33,7	26,9	15,0	10,2
Bochum	33	2,8	4	12	7	7	3	12,1	36,4	21,2	21,2	9,1
Bonn	78	3,6	1	10	28	20	19	1,3	12,8	35,9	25,6	24,4
Dresden	49	3,5	0	3	23	16	7	0,0	6,1	46,9	32,7	14,3
Düsseldorf	73	3,2	1	16	33	14	9	1,4	21,9	45,2	19,2	12,3
Erlangen	165	3,1	8	44	63	27	23	4,8	26,7	38,2	16,4	13,9
Essen	24	3,4	0	4	10	7	3	0,0	16,7	41,7	29,2	12,5
Frankfurt	54	3,2	2	14	17	14	7	3,7	25,9	31,5	25,9	13,0
Freiburg	66	3,1	2	13	34	12	5	3,0	19,7	51,5	18,2	7,6
Gießen	168	2,9	9	58	58	28	15	5,4	34,5	34,5	16,7	8,9
Göttingen	209	2,8	29	64	63	33	20	13,9	30,6	30,1	15,8	9,6
Greifswald	33	3,6	0	6	8	11	8	0,0	18,2	24,2	33,3	24,2
Halle	43	3,3	2	7	14	17	3	4,7	16,3	32,6	39,5	7,0
Hamburg	50	3,3	2	9	19	13	7	4,0	18,0	38,0	26,0	14,0
Hannover ¹	1											
Heidelberg	42	3,0	4	8	18	9	3	9,5	19,0	42,9	21,4	7,1
Homburg	86	2,8	3	38	24	12	9	3,5	44,2	27,9	14,0	10,5
Jena	44	3,1	2	9	19	10	4	4,5	20,5	43,2	22,7	9,1
Kiel	30	3,6	1	2	11	9	7	3,3	6,7	36,7	30,0	23,3
Leipzig	76	3,6	1	11	23	22	19	1,3	14,5	30,3	28,9	25,0
Lübeck	49	2,9	3	16	18	6	6	6,1	32,7	36,7	12,2	12,2
Magdeburg	36	3,5	0	9	11	5	11	0,0	25,0	30,6	13,9	30,6
Mainz	220	3,0	8	70	75	40	27	3,6	31,8	34,1	18,2	12,3
Mannheim	21	3,4	0	5	6	7	3	0,0	23,8	28,6	33,3	14,3
Marburg	95	3,5	2	14	34	22	23	2,1	14,7	35,8	23,2	24,2
München LMU	198	3,1	9	51	73	38	27	4,5	25,8	36,9	19,2	13,6
Münster	112	2,2	27	49	27	5	4	24,1	43,8	24,1	4,5	3,6
Regensburg	45	3,2	4	8	17	9	7	8,9	17,8	37,8	20,0	15,6
Rostock	28	3,5	0	3	10	12	3	0,0	10,7	35,7	42,9	10,7
Tübingen	176	2,4	36	72	43	19	6	20,5	40,9	24,4	10,8	3,4
Ulm	55	3,2	2	14	20	9	10	3,6	25,5	36,4	16,4	18,2
Würzburg	153	2,1	48	60	30	11	4	31,4	39,2	19,6	7,2	2,6
Gesamt	2806	3,0	252	798	915	508	333	9,0	28,4	32,6	18,1	11,9

¹Aus Datenschutzgründen werden Ergebnisse einzelner Teilnehmer nicht angegeben, bei den Berechnungen aber berücksichtigt.

1 Erster Abschnitt der Ärztlichen Prüfung

1.2 Mündlicher Teil

1.2.5 Prüfungsergebnisse der Erstteilnehmer mit Mindeststudienzeit nach Hochschulen

1.2.5.1 Herbst 2011

Hochschule	Teilnehmer	Durchschnittsnote	Notenverteilung									
			absolut					in Prozent				
			1	2	3	4	5	1	2	3	4	5
Berlin	196	2,2	44	86	46	18	2	22,4	43,9	23,5	9,2	1,0
Bochum	163	2,2	28	83	47	4	1	17,2	50,9	28,8	2,5	0,6
Bonn	153	2,7	15	51	56	25	6	9,8	33,3	36,6	16,3	3,9
Dresden	162	3,1	5	32	68	47	10	3,1	19,8	42,0	29,0	6,2
Düsseldorf	216	2,2	52	99	45	18	2	24,1	45,8	20,8	8,3	0,9
Erlangen	121	2,8	15	32	47	20	7	12,4	26,4	38,8	16,5	5,8
Essen	111	2,3	29	37	30	10	5	26,1	33,3	27,0	9,0	4,5
Frankfurt	272	2,6	23	100	109	31	9	8,5	36,8	40,1	11,4	3,3
Freiburg	236	2,2	51	111	58	13	3	21,6	47,0	24,6	5,5	1,3
Gießen	82	2,3	14	38	21	7	2	17,1	46,3	25,6	8,5	2,4
Göttingen	118	2,3	25	50	31	8	4	21,2	42,4	26,3	6,8	3,4
Greifswald	118	2,8	15	34	44	14	11	12,7	28,8	37,3	11,9	9,3
Halle	140	2,5	16	53	54	12	5	11,4	37,9	38,6	8,6	3,6
Hamburg	257	2,3	55	111	51	36	4	21,4	43,2	19,8	14,0	1,6
Heidelberg	243	2,0	83	99	51	9	1	34,2	40,7	21,0	3,7	0,4
Homburg	124	2,1	31	57	27	8	1	25,0	46,0	21,8	6,5	0,8
Jena	183	2,4	37	81	36	19	10	20,2	44,3	19,7	10,4	5,5
Kiel	138	2,4	22	68	33	7	8	15,9	49,3	23,9	5,1	5,8
Leipzig	247	2,7	29	87	81	24	26	11,7	35,2	32,8	9,7	10,5
Lübeck	130	2,5	17	50	41	18	4	13,1	38,5	31,5	13,8	3,1
Magdeburg	126	2,8	7	55	38	12	14	5,6	43,7	30,2	9,5	11,1
Mainz	106	2,8	9	39	31	20	7	8,5	36,8	29,2	18,9	6,6
Mannheim	135	2,4	21	63	37	11	3	15,6	46,7	27,4	8,1	2,2
Marburg	259	2,7	34	91	79	28	27	13,1	35,1	30,5	10,8	10,4
München LMU	588	2,5	76	225	197	66	24	12,9	38,3	33,5	11,2	4,1
Münster	107	2,0	39	45	15	3	5	36,4	42,1	14,0	2,8	4,7
Regensburg	131	2,4	23	51	43	11	3	17,6	38,9	32,8	8,4	2,3
Rostock	105	2,4	15	42	38	10	0	14,3	40,0	36,2	9,5	0,0
Tübingen	125	2,1	32	55	29	6	3	25,6	44,0	23,2	4,8	2,4
Ulm	224	2,3	40	104	60	16	4	17,9	46,4	26,8	7,1	1,8
Würzburg	114	2,0	33	58	20	1	2	28,9	50,9	17,5	0,9	1,8
Gesamt	5430	2,4	935	2187	1563	532	213	17,2	40,3	28,8	9,8	3,9

1 Erster Abschnitt der Ärztlichen Prüfung

1.2 Mündlicher Teil

1.2.5 Prüfungsergebnisse der Erstteilnehmer mit Mindeststudienzeit nach Hochschulen

1.2.5.2 Frühjahr 2012

Hochschule	Teilnehmer	Durchschnittsnote	Notenverteilung									
			absolut					in Prozent				
			1	2	3	4	5	1	2	3	4	5
Berlin	225	2,5	38	87	58	30	12	16,9	38,7	25,8	13,3	5,3
Bochum ¹	1											
Bonn	5	2,4	0	3	2	0	0	0,0	60,0	40,0	0,0	0,0
Dresden	11	3,5	0	1	5	4	1	0,0	9,1	45,5	36,4	9,1
Düsseldorf ¹	1											
Erlangen	107	2,8	7	35	43	18	4	6,5	32,7	40,2	16,8	3,7
Freiburg ¹	1											
Gießen	105	2,5	7	51	36	9	2	6,7	48,6	34,3	8,6	1,9
Göttingen	130	2,4	28	44	40	15	3	21,5	33,8	30,8	11,5	2,3
Halle ¹	1											
Hamburg ¹	1											
Heidelberg	7	2,0	2	3	2	0	0	28,6	42,9	28,6	0,0	0,0
Leipzig	10	3,2	1	1	4	3	1	10,0	10,0	40,0	30,0	10,0
Lübeck ¹	1											
Magdeburg ¹	1											
Mainz	99	2,6	6	48	33	8	4	6,1	48,5	33,3	8,1	4,0
Marburg	2	2,0	1	0	1	0	0	50,0	0,0	50,0	0,0	0,0
München LMU	6	3,0	0	2	2	2	0	0,0	33,3	33,3	33,3	0,0
Münster	91	2,0	26	45	18	1	1	28,6	49,5	19,8	1,1	1,1
Regensburg	4	2,8	1	0	2	1	0	25,0	0,0	50,0	25,0	0,0
Tübingen	126	2,1	32	57	28	9	0	25,4	45,2	22,2	7,1	0,0
Würzburg	118	1,9	44	53	14	7	0	37,3	44,9	11,9	5,9	0,0
Gesamt	1053	2,4	193	435	289	108	28	18,3	41,3	27,4	10,3	2,7

¹Aus Datenschutzgründen werden Ergebnisse einzelner Teilnehmer nicht angegeben, bei den Berechnungen aber berücksichtigt.

1 Erster Abschnitt der Ärztlichen Prüfung

1.3 Gesamtprüfung

1.3.1 Notenverteilung der bestandenen Prüfungen

1.3.1.1 Herbst 2011

Notenverteilung		
Note	Anzahl	
	absolut	in Prozent
sehr gut	954	15,6
gut	2540	41,5
befriedigend	2124	34,7
ausreichend	502	8,2
Summe	6120	

1.3.1.2 Frühjahr 2012

Notenverteilung		
Note	Anzahl	
	absolut	in Prozent
sehr gut	205	8,3
gut	736	29,9
befriedigend	1129	45,9
ausreichend	391	15,9
Summe	2461	

1 Erster Abschnitt der Ärztlichen Prüfung

1.3 Gesamtprüfung

1.3.2 Zusammenhang zwischen den Noten im schriftlichen und mündlichen Teil aller Prüfungen

1.3.2.1 Herbst 2011

		Note mündlicher Examensteil							Gesamt Anteil ¹	
		fehlt	1	2	3	4	5			
Note schriftlicher Examensteil	fehlt		0	1	4	10	17	32		
	1	2	285	141	15	0	0	443	6,3	
	2	5	528	1034	340	46	5	1958	27,8	
	3	26	171	970	921	245	61	2394	33,7	
	4	51	10	255	657	502	182	1657	22,8	
	5	194	0	24	155	260	227	860	9,5	
	Gesamt Anteil ¹	278	994	2425	2092	1063	492	7344		
			14,1	34,5	29,7	15,0	6,8			

1.3.2.2 Frühjahr 2012

		Note mündlicher Examensteil							Gesamt Anteil ¹	
		fehlt	1	2	3	4	5			
Note schriftlicher Examensteil	fehlt		0	2	7	12	29	50		
	1	0	55	26	4	0	0	85	2,7	
	2	2	124	211	78	5	0	420	13,1	
	3	8	60	371	338	102	22	901	28,0	
	4	47	12	186	498	391	121	1255	37,9	
	5	125	1	26	134	241	183	710	18,3	
	Gesamt Anteil ¹	182	252	822	1059	751	355	3421		
			7,9	25,7	33,0	23,2	10,2			

¹Notenanteile in Prozent, bezogen auf die Fälle, von denen Noten für beide Examensteile vorliegen

1 Erster Abschnitt der Ärztlichen Prüfung

1.3 Gesamtprüfung

1.3.3 Zusammenhang zwischen den Noten im schriftlichen und mündlichen Teil der insgesamt bestandenen oder in mindestens einem Prüfungsteil endgültig nicht bestandenen Prüfungen

1.3.3.1 Herbst 2011

		Note mündlicher Examensteil								
		fehlt	1	2	3	4	5	Gesamt	Anteil ¹	
Note schriftlicher Examensteil	fehlt		0	0	1	2	0	3		
	1	0	285	141	15	0	0	441	7,1	
	2	1	528	1034	340	46	0	1949	31,5	
	3	2	171	970	921	245	0	2309	37,3	
	4	3	10	255	657	502	6	1433	23,1	
	5	22	0	0	12	18	24	76	0,9	
	Gesamt Anteil ¹	28	994	2400	1946	813	30	6211		
			16,1	38,8	31,5	13,1	0,5			

1.3.3.2 Frühjahr 2012

		Note mündlicher Examensteil								
		fehlt	1	2	3	4	5	Gesamt	Anteil ¹	
Note schriftlicher Examensteil	fehlt		0	1	0	2	1	4		
	1	0	55	26	4	0	0	85	3,4	
	2	0	124	211	78	5	0	418	16,7	
	3	0	60	371	338	102	0	871	34,8	
	4	8	12	186	498	391	4	1099	43,6	
	5	21	0	0	3	26	9	59	1,5	
	Gesamt Anteil ¹	29	251	795	921	526	14	2536		
			10,0	31,7	36,8	20,9	0,5			

¹Notenanteile in Prozent, bezogen auf die Fälle, von denen Noten für beide Examensteile vorliegen

1 Erster Abschnitt der Ärztlichen Prüfung

1.3 Gesamtprüfung

1.3.4 Notenverteilung der bestandenen Prüfungen nach Hochschulen

1.3.4.1 Herbst 2011

Hochschule	Teilnehmer	Notenverteilung							
		absolut				in Prozent			
		1	2	3	4	1	2	3	4
Berlin	231	48	92	72	19	20,8	39,8	31,2	8,2
Bochum	183	24	85	66	8	13,1	46,4	36,1	4,4
Bonn	173	15	65	70	23	8,7	37,6	40,5	13,3
Dresden	164	9	54	80	21	5,5	32,9	48,8	12,8
Düsseldorf	245	37	115	78	15	15,1	46,9	31,8	6,1
Erlangen	144	17	43	65	19	11,8	29,9	45,1	13,2
Essen	133	24	49	46	14	18,0	36,8	34,6	10,5
Frankfurt	303	30	136	112	25	9,9	44,9	37,0	8,3
Freiburg	254	61	109	74	10	24,0	42,9	29,1	3,9
Gießen	124	16	47	41	20	12,9	37,9	33,1	16,1
Göttingen	185	29	63	69	24	15,7	34,1	37,3	13,0
Greifswald	126	18	40	61	7	14,3	31,7	48,4	5,6
Halle	176	14	74	70	18	8,0	42,0	39,8	10,2
Hamburg	267	39	120	80	28	14,6	44,9	30,0	10,5
Heidelberg	263	86	105	61	11	32,7	39,9	23,2	4,2
Homburg	138	22	63	47	6	15,9	45,7	34,1	4,3
Jena	213	42	83	69	19	19,7	39,0	32,4	8,9
Kiel	144	15	75	41	13	10,4	52,1	28,5	9,0
Leipzig	237	25	99	92	21	10,5	41,8	38,8	8,9
Lübeck	148	26	64	53	5	17,6	43,2	35,8	3,4
Magdeburg	141	12	74	43	12	8,5	52,5	30,5	8,5
Mainz	159	11	55	65	28	6,9	34,6	40,9	17,6
Mannheim	137	31	61	38	7	22,6	44,5	27,7	5,1
Marburg	254	30	91	114	19	11,8	35,8	44,9	7,5
München LMU	632	87	269	233	43	13,8	42,6	36,9	6,8
Münster	118	36	55	22	5	30,5	46,6	18,6	4,2
Regensburg	138	28	57	40	13	20,3	41,3	29,0	9,4
Rostock	138	16	58	53	11	11,6	42,0	38,4	8,0
Tübingen	152	41	58	38	15	27,0	38,2	25,0	9,9
Ulm	254	37	111	90	16	14,6	43,7	35,4	6,3
Würzburg	145	28	70	41	6	19,3	48,3	28,3	4,1
Gesamt	6120	954	2540	2124	502	15,6	41,5	34,7	8,2

1 Erster Abschnitt der Ärztlichen Prüfung

1.3 Gesamtprüfung

1.3.4 Notenverteilung der bestandenen Prüfungen nach Hochschulen

1.3.4.2 Frühjahr 2012

Hochschule	Teilnehmer	Notenverteilung							
		absolut				in Prozent			
		1	2	3	4	1	2	3	4
Berlin	247	40	89	94	24	16,2	36,0	38,1	9,7
Bochum	27	1	5	18	3	3,7	18,5	66,7	11,1
Bonn	61	0	9	38	14	0,0	14,8	62,3	23,0
Dresden	45	0	4	26	15	0,0	8,9	57,8	33,3
Düsseldorf	69	1	13	36	19	1,4	18,8	52,2	27,5
Erlangen	142	9	53	61	19	6,3	37,3	43,0	13,4
Essen	21	0	2	12	7	0,0	9,5	57,1	33,3
Frankfurt	45	1	10	26	8	2,2	22,2	57,8	17,8
Freiburg	68	0	16	41	11	0,0	23,5	60,3	16,2
Gießen	152	7	63	65	17	4,6	41,4	42,8	11,2
Göttingen	189	21	69	76	23	11,1	36,5	40,2	12,2
Greifswald	26	0	4	12	10	0,0	15,4	46,2	38,5
Halle	40	1	5	21	13	2,5	12,5	52,5	32,5
Hamburg	43	0	7	23	13	0,0	16,3	53,5	30,2
Heidelberg	42	3	7	23	9	7,1	16,7	54,8	21,4
Homburg	74	2	24	40	8	2,7	32,4	54,1	10,8
Jena	42	4	5	21	12	9,5	11,9	50,0	28,6
Kiel	27	0	5	12	10	0,0	18,5	44,4	37,0
Leipzig	62	0	8	36	18	0,0	12,9	58,1	29,0
Lübeck	45	2	14	23	6	4,4	31,1	51,1	13,3
Magdeburg	28	0	7	16	5	0,0	25,0	57,1	17,9
Mainz	183	8	63	86	26	4,4	34,4	47,0	14,2
Mannheim	18	0	3	9	6	0,0	16,7	50,0	33,3
Marburg	74	1	12	43	18	1,4	16,2	58,1	24,3
München LMU	170	7	51	82	30	4,1	30,0	48,2	17,6
Münster	113	24	49	33	7	21,2	43,4	29,2	6,2
Regensburg	37	4	8	19	6	10,8	21,6	51,4	16,2
Rostock	25	0	5	11	9	0,0	20,0	44,0	36,0
Tübingen	160	31	64	55	10	19,4	40,0	34,4	6,3
Ulm	45	1	12	23	9	2,2	26,7	51,1	20,0
Würzburg	141	37	50	48	6	26,2	35,5	34,0	4,3
Gesamt	2461	205	736	1129	391	8,3	29,9	45,9	15,9

2 Zweiter Abschnitt der Ärztlichen Prüfung

2.1 Schriftlicher Teil

2.1.1 Teilnehmerzusammensetzung nach Hochschulen

2.1.1.1 Herbst 2011

Hochschule	Teilnehmerzahl	Anzahl der Fachsemester								Studiendauer Erstteiln.	Erstteilnehmer		Wiederholungen		Ausländische Studierende		Frauen			
		12		13		14		>14					erste	zweite						
		abs.	%	abs.	%	abs.	%	abs.	%		abs.	%	abs.	%	abs.	%				
Aachen	186	139	74,7	6	3,2	23	12,4	18	9,7	12,9	182	97,8	1	0,5	3	1,6	5	2,7	126	67,7
Berlin	321	138	43,0	73	22,7	49	15,3	61	19,0	13,2	296	92,2	13	4,0	12	3,7	24	7,5	201	62,6
Bochum	207	141	68,1	15	7,2	30	14,5	21	10,1	12,7	196	94,7	6	2,9	5	2,4	14	6,8	131	63,3
Bonn	127	77	60,6	7	5,5	21	16,5	22	17,3	13,1	119	93,7	6	4,7	2	1,6	16	12,6	78	61,4
Dresden	146	89	61,0	7	4,8	36	24,7	14	9,6	12,8	142	97,3	2	1,4	2	1,4	3	2,1	103	70,5
Düsseldorf	164	99	60,4	6	3,7	20	12,2	39	23,8	13,5	150	91,5	10	6,1	4	2,4	15	9,1	93	56,7
Erlangen	135	80	59,3	30	22,2	18	13,3	7	5,2	12,8	134	99,3	0	0,0	1	0,7	4	3,0	92	68,1
Essen	119	63	52,9	5	4,2	28	23,5	23	19,3	13,5	108	90,8	9	7,6	2	1,7	18	15,1	63	52,9
Frankfurt	194	108	55,7	6	3,1	56	28,9	24	12,4	13,1	180	92,8	12	6,2	2	1,0	13	6,7	113	58,2
Freiburg	164	73	44,5	26	15,9	47	28,7	18	11,0	13,4	163	99,4	1	0,6	0	0,0	14	8,5	98	59,8
Gießen	134	59	44,0	37	27,6	13	9,7	25	18,7	13,2	122	91,0	7	5,2	5	3,7	14	10,4	72	53,7
Göttingen	172	62	36,0	54	31,4	24	14,0	32	18,6	13,3	166	96,5	2	1,2	4	2,3	15	8,7	103	59,9
Greifswald	119	80	67,2	2	1,7	25	21,0	12	10,1	12,8	118	99,2	0	0,0	1	0,8	3	2,5	66	55,5
Halle	115	77	67,0	4	3,5	27	23,5	7	6,1	12,7	111	96,5	2	1,7	2	1,7	2	1,7	81	70,4
Hamburg	247	145	58,7	8	3,2	55	22,3	39	15,8	13,3	241	97,6	4	1,6	2	0,8	16	6,5	151	61,1
Hannover	189	118	62,4	8	4,2	36	19,0	27	14,3	13,1	180	95,2	6	3,2	3	1,6	18	9,5	123	65,1
Heidelberg	184	131	71,2	14	7,6	23	12,5	16	8,7	12,9	181	98,4	2	1,1	1	0,5	18	9,8	105	57,1
Homburg	143	90	62,9	7	4,9	23	16,1	23	16,1	13,2	132	92,3	10	7,0	1	0,7	15	10,5	94	65,7
Jena	160	117	73,1	9	5,6	25	15,6	9	5,6	12,6	158	98,8	2	1,3	0	0,0	5	3,1	112	70,0
Kiel	119	87	73,1	8	6,7	12	10,1	12	10,1	12,8	115	96,6	4	3,4	0	0,0	9	7,6	78	65,5
Köln	176	87	49,4	37	21,0	16	9,1	36	20,5	13,1	166	94,3	6	3,4	4	2,3	22	12,5	125	71,0
Leipzig	230	153	66,5	5	2,2	52	22,6	20	8,7	12,7	221	96,1	5	2,2	4	1,7	11	4,8	143	62,2
Lübeck	96	58	60,4	2	2,1	18	18,8	18	18,8	13,0	88	91,7	5	5,2	3	3,1	7	7,3	64	66,7
Magdeburg	159	99	62,3	8	5,0	34	21,4	18	11,3	13,2	156	98,1	2	1,3	1	0,6	5	3,1	103	64,8
Mainz	188	97	51,6	36	19,1	26	13,8	29	15,4	13,1	183	97,3	4	2,1	1	0,5	22	11,7	119	63,3
Mannheim	128	108	84,4	2	1,6	6	4,7	12	9,4	12,4	124	96,9	0	0,0	4	3,1	5	3,9	82	64,1
Marburg	164	126	76,8	4	2,4	23	14,0	11	6,7	12,5	159	97,0	3	1,8	2	1,2	9	5,5	110	67,1
München LMU	235	128	54,5	11	4,7	54	23,0	42	17,9	13,3	226	96,2	6	2,6	3	1,3	36	15,3	150	63,8
München TU	153	105	68,6	6	3,9	27	17,6	15	9,8	12,8	147	96,1	2	1,3	4	2,6	10	6,5	110	71,9
Münster	110	51	46,4	30	27,3	11	10,0	18	16,4	13,3	103	93,6	6	5,5	1	0,9	5	4,5	58	52,7
Regensburg	119	88	73,9	7	5,9	15	12,6	9	7,6	12,6	117	98,3	1	0,8	1	0,8	7	5,9	77	64,7
Rostock	145	89	61,4	1	0,7	43	29,7	12	8,3	13,0	141	97,2	1	0,7	3	2,1	2	1,4	97	66,9
Tübingen	170	96	56,5	44	25,9	15	8,8	15	8,8	12,8	167	98,2	2	1,2	1	0,6	15	8,8	107	62,9
Ulm	182	135	74,2	7	3,8	28	15,4	12	6,6	12,7	179	98,4	3	1,6	0	0,0	6	3,3	106	58,2
Witten/Herdecke	14	0	0,0	13	92,9	0	0,0	1	7,1	13,0	12	85,7	2	14,3	0	0,0	0	0,0	7	50,0
Würzburg	115	62	53,9	31	27,0	11	9,6	11	9,6	12,8	112	97,4	0	0,0	3	2,6	3	2,6	66	57,4
Gesamt	5729	3455	60,3	576	10,1	970	16,9	728	12,7	13,0	5495	95,9	147	2,6	87	1,5	406	7,1	3607	63,0

2 Zweiter Abschnitt der Ärztlichen Prüfung

2.1 Schriftlicher Teil

2.1.1 Teilnehmerzusammensetzung nach Hochschulen

2.1.1.2 Frühjahr 2012

Hochschule	Teilnehmerzahl	Anzahl der Fachsemester								Studiendauer Erstteiln.	Erstteilnehmer		Wiederholungen				Ausländische Studierende		Frauen	
		12		13		14		>14					erste		zweite					
		abs.	%	abs.	%	abs.	%	abs.	%		abs.	%	abs.	%	abs.	%	abs.	%	abs.	%
Aachen	64	1	1,6	43	67,2	0	0,0	20	31,3	14,3	62	96,9	1	1,6	1	1,6	6	9,4	39	60,9
Berlin	356	146	41,0	102	28,7	35	9,8	73	20,5	13,3	342	96,1	8	2,2	6	1,7	35	9,8	232	65,2
Bochum	15	2	13,3	4	26,7	0	0,0	9	60,0	15,5	13	86,7	1	6,7	1	6,7	3	20,0	6	40,0
Bonn	124	27	21,8	68	54,8	4	3,2	25	20,2	13,5	119	96,0	3	2,4	2	1,6	12	9,7	82	66,1
Dresden	77	4	5,2	44	57,1	1	1,3	28	36,4	13,9	75	97,4	2	2,6	0	0,0	3	3,9	59	76,6
Düsseldorf	114	25	21,9	52	45,6	4	3,5	33	28,9	13,7	108	94,7	4	3,5	2	1,8	11	9,6	72	63,2
Erlangen	133	73	54,9	37	27,8	9	6,8	14	10,5	12,9	130	97,7	2	1,5	1	0,8	9	6,8	89	66,9
Essen	84	7	8,3	38	45,2	9	10,7	30	35,7	14,2	80	95,2	2	2,4	2	2,4	4	4,8	54	64,3
Frankfurt	133	4	3,0	82	61,7	8	6,0	39	29,3	13,8	128	96,2	4	3,0	1	0,8	14	10,5	86	64,7
Freiburg	164	24	14,6	107	65,2	12	7,3	21	12,8	13,3	162	98,8	2	1,2	0	0,0	19	11,6	113	68,9
Gießen	172	92	53,5	45	26,2	15	8,7	20	11,6	13,1	168	97,7	2	1,2	2	1,2	13	7,6	109	63,4
Göttingen	166	58	34,9	64	38,6	24	14,5	20	12,0	13,1	162	97,6	3	1,8	1	0,6	11	6,6	99	59,6
Greifswald	46	3	6,5	23	50,0	0	0,0	20	43,5	14,1	43	93,5	3	6,5	0	0,0	8	17,4	26	56,5
Halle	66	3	4,5	32	48,5	5	7,6	26	39,4	14,0	64	97,0	0	0,0	2	3,0	8	12,1	36	54,5
Hamburg	135	13	9,6	86	63,7	5	3,7	31	23,0	13,7	133	98,5	2	1,5	0	0,0	13	9,6	93	68,9
Hannover	89	6	6,7	48	53,9	1	1,1	34	38,2	14,5	84	94,4	5	5,6	0	0,0	4	4,5	60	67,4
Heidelberg	129	15	11,6	83	64,3	6	4,7	25	19,4	13,5	127	98,4	2	1,6	0	0,0	17	13,2	74	57,4
Homburg	65	2	3,1	36	55,4	6	9,2	21	32,3	14,3	61	93,8	2	3,1	2	3,1	8	12,3	33	50,8
Jena	89	10	11,2	67	75,3	1	1,1	11	12,4	13,2	88	98,9	1	1,1	0	0,0	9	10,1	63	70,8
Kiel	98	23	23,5	39	39,8	7	7,1	29	29,6	13,6	91	92,9	5	5,1	2	2,0	9	9,2	59	60,2
Köln	148	54	36,5	46	31,1	19	12,8	29	19,6	13,9	143	96,6	5	3,4	0	0,0	10	6,8	92	62,2
Leipzig	145	2	1,4	110	75,9	5	3,4	28	19,3	13,6	142	97,9	1	0,7	2	1,4	7	4,8	104	71,7
Lübeck	103	16	15,5	67	65,0	3	2,9	17	16,5	13,3	101	98,1	1	1,0	1	1,0	5	4,9	70	68,0
Magdeburg	24	1	4,2	13	54,2	0	0,0	10	41,7	14,0	23	95,8	1	4,2	0	0,0	2	8,3	15	62,5
Mainz	146	45	30,8	54	37,0	11	7,5	36	24,7	13,5	141	96,6	3	2,1	2	1,4	11	7,5	105	71,9
Mannheim	42	2	4,8	26	61,9	1	2,4	13	31,0	13,8	38	90,5	3	7,1	1	2,4	4	9,5	30	71,4
Marburg	109	3	2,8	79	72,5	2	1,8	25	22,9	13,5	101	92,7	6	5,5	2	1,8	11	10,1	66	60,6
München LMU	244	9	3,7	185	75,8	6	2,5	44	18,0	13,5	239	98,0	4	1,6	1	0,4	18	7,4	153	62,7
München TU	148	22	14,9	104	70,3	2	1,4	20	13,5	13,2	145	98,0	2	1,4	1	0,7	10	6,8	96	64,9
Münster	128	63	49,2	46	35,9	8	6,3	11	8,6	12,9	125	97,7	2	1,6	1	0,8	9	7,0	87	68,0
Regensburg	65	14	21,5	42	64,6	3	4,6	6	9,2	13,1	65	100,0	0	0,0	0	0,0	7	10,8	34	52,3
Rostock	54	1	1,9	34	63,0	0	0,0	19	35,2	14,3	52	96,3	2	3,7	0	0,0	0	0,0	39	72,2
Tübingen	154	82	53,2	38	24,7	16	10,4	18	11,7	12,9	151	98,1	1	0,6	2	1,3	7	4,5	88	57,1
Ulm	113	3	2,7	92	81,4	3	2,7	15	13,3	13,3	110	97,3	2	1,8	1	0,9	3	2,7	75	66,4
Witten/Herdecke	27	17	63,0	4	14,8	5	18,5	1	3,7	12,7	27	100,0	0	0,0	0	0,0	0	0,0	19	70,4
Würzburg	128	67	52,3	41	32,0	13	10,2	7	5,5	12,9	127	99,2	1	0,8	0	0,0	8	6,3	62	48,4
Gesamt	4097	939	22,9	2081	50,8	249	6,1	828	20,2	13,5	3970	96,9	88	2,1	39	1,0	328	8,0	2619	63,9

2 Zweiter Abschnitt der Ärztlichen Prüfung

2.1 Schriftlicher Teil

2.1.2 Ergebnisübersicht

2.1.2.1 Herbst 2011

Schriftlicher Teil des Zweiten Abschnitts der Ärztlichen Prüfung (316 Aufgaben)										
	Durchschnittl. Prüfungsleistung		Misserfolge		Geforderte Mindestleistung zum Bestehen der Prüfung		Notenverteilung			
	abs.	in %	abs.	in %	abs.	in %	Zutreffend beantwortete Prüfungsfragen	Note	Anzahl	
									abs.	in %
Gesamtteilnehmer	245,55	77,7	123	2,1	190	60,1	285 bis 316	sehr gut	150	2,6
							253 bis 284	gut	2314	40,4
Referenzgruppe	253,45	80,2	9	0,3			222 bis 252	befriedigend	2408	42,0
							190 bis 221	ausreichend	734	12,8
							0 bis 189	nicht ausreichend	123	2,1
							Summe	5729		

2.1.2.2 Frühjahr 2012

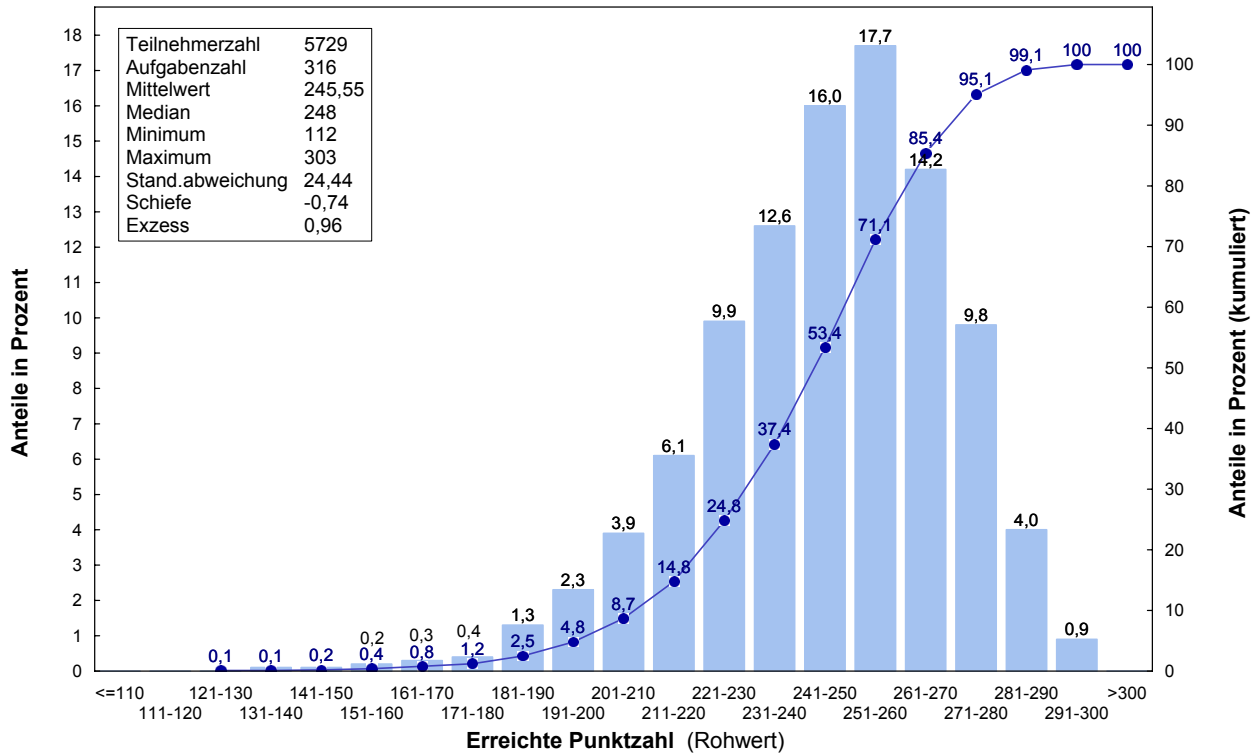
Schriftlicher Teil des Zweiten Abschnitts der Ärztlichen Prüfung (317 Aufgaben)										
	Durchschnittl. Prüfungsleistung		Misserfolge		Geforderte Mindestleistung zum Bestehen der Prüfung		Notenverteilung			
	abs.	in %	abs.	in %	abs.	in %	Zutreffend beantwortete Prüfungsfragen	Note	Anzahl	
									abs.	in %
Gesamtteilnehmer	242,83	76,6	136	3,3	191	60,3	286 bis 317	sehr gut	133	3,2
							254 bis 285	gut	1436	35,1
Referenzgruppe	251,63	79,4	6	0,6			223 bis 253	befriedigend	1717	41,9
							191 bis 222	ausreichend	675	16,5
							0 bis 190	nicht ausreichend	136	3,3
							Summe	4097		

2 Zweiter Abschnitt der Ärztlichen Prüfung

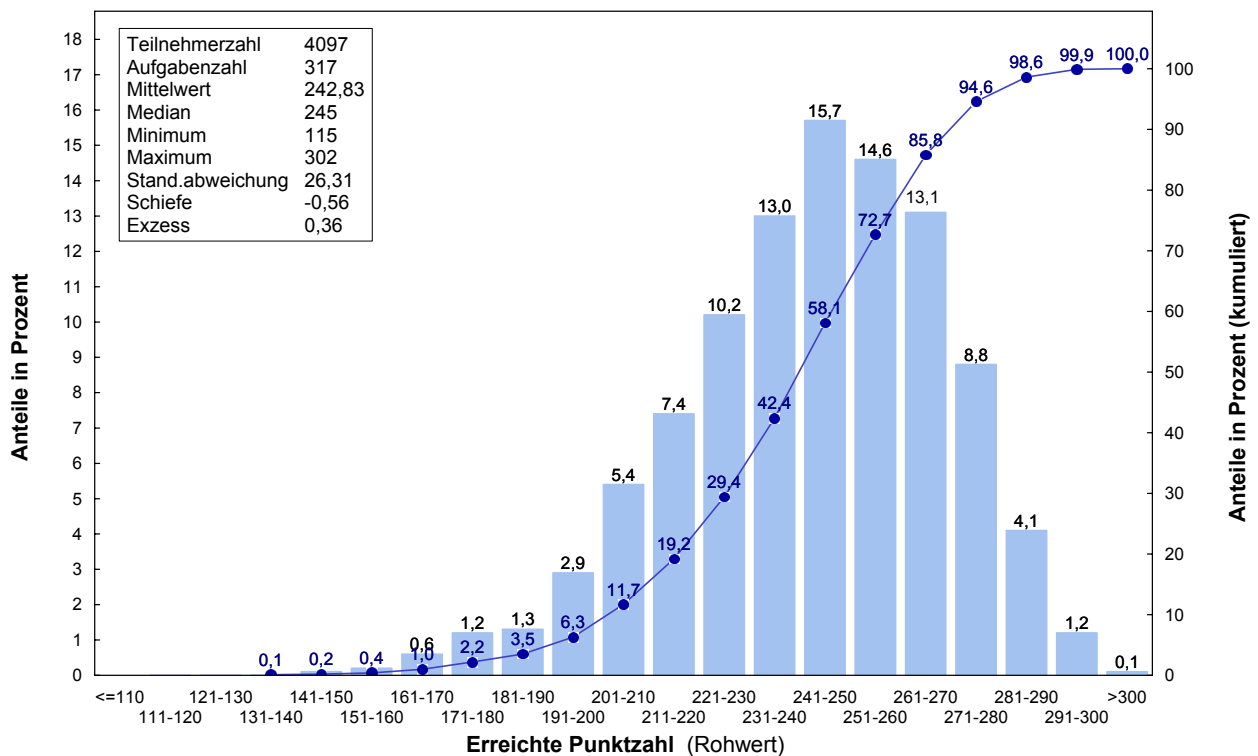
2.1 Schriftlicher Teil

2.1.3 Verteilung der Rohwerte

2.1.3.1 Herbst 2011



2.1.3.2 Frühjahr 2012



2 Zweiter Abschnitt der Ärztlichen Prüfung

2.1 Schriftlicher Teil

2.1.4 Prüfungsergebnisse nach Staatsangehörigkeit, Geschlecht, Prüfungswiederholung und Studiendauer

2.1.4.1 Herbst 2011

	Teilnehmer	Durchschnittl. Prüfungsleist.		Standard-abw.	Notenverteilung									
		abs.	in %		absolut					in Prozent				
					1	2	3	4	5	1	2	3	4	5
Gesamtteilnehmer	5729	245,6	77,7	24,4	150	2314	2408	734	123	2,6	40,4	42,0	12,8	2,1
Deutsche	5323	247,3	78,3	22,8	144	2247	2267	599	66	2,7	42,2	42,6	11,3	1,2
ausländische Studierende	406	222,1	70,3	31,7	6	67	141	135	57	1,5	16,5	34,7	33,3	14,0
weibliche Studierende	3607	246,8	78,1	23,0	86	1515	1557	396	53	2,4	42,0	43,2	11,0	1,5
männliche Studierende	2122	243,4	77,0	26,6	64	799	851	338	70	3,0	37,7	40,1	15,9	3,3
Ersteilnehmer	5495	247,4	78,3	22,9	150	2312	2369	586	78	2,7	42,1	43,1	10,7	1,4
Erstwiederholer	147	202,5	64,1	23,5	0	1	29	85	32	0,0	0,7	19,7	57,8	21,8
Zweitwiederholer	87	204,0	64,6	15,9	0	1	10	63	13	0,0	1,1	11,5	72,4	14,9
Ersteilnehmer mit 12 Fachsemestern	3455	253,4	80,2	18,9	114	1788	1386	158	9	3,3	51,8	40,1	4,6	0,3
Ersteilnehmer mit 13 Fachsemestern	570	245,6	77,7	22,4	17	209	268	70	6	3,0	36,7	47,0	12,3	1,1
Ersteilnehmer mit 14 Fachsemestern	931	240,0	75,9	22,8	16	259	471	172	13	1,7	27,8	50,6	18,5	1,4
Ersteilnehmer mit mehr als 14 Fachs.	539	222,9	70,5	26,3	3	56	244	186	50	0,6	10,4	45,3	34,5	9,3

2.1.4.2 Frühjahr 2012

	Teilnehmer	Durchschnittl. Prüfungsleist.		Standard-abw.	Notenverteilung									
		abs.	in %		absolut					in Prozent				
					1	2	3	4	5	1	2	3	4	5
Gesamtteilnehmer	4097	242,8	76,6	26,3	133	1436	1717	675	136	3,2	35,1	41,9	16,5	3,3
Deutsche	3769	244,7	77,2	25,3	130	1390	1598	558	93	3,4	36,9	42,4	14,8	2,5
ausländische Studierende	328	221,8	70,0	28,8	3	46	119	117	43	0,9	14,0	36,3	35,7	13,1
weibliche Studierende	2619	243,3	76,8	24,7	72	920	1151	411	65	2,7	35,1	43,9	15,7	2,5
männliche Studierende	1478	241,9	76,3	28,8	61	516	566	264	71	4,1	34,9	38,3	17,9	4,8
Ersteilnehmer	3970	244,2	77,0	25,2	133	1435	1699	605	98	3,4	36,1	42,8	15,2	2,5
Erstwiederholer	88	199,1	62,8	20,1	0	0	14	46	28	0,0	0,0	15,9	52,3	31,8
Zweitwiederholer	39	198,8	62,7	26,6	0	1	4	24	10	0,0	2,6	10,3	61,5	25,6
Ersteilnehmer mit 12 Fachsemestern	939	251,6	79,4	21,0	39	446	381	67	6	4,2	47,5	40,6	7,1	0,6
Ersteilnehmer mit 13 Fachsemestern	2073	249,0	78,6	22,0	83	851	905	223	11	4,0	41,1	43,7	10,8	0,5
Ersteilnehmer mit 14 Fachsemestern	239	236,2	74,5	26,0	5	57	111	56	10	2,1	23,8	46,4	23,4	4,2
Ersteilnehmer mit mehr als 14 Fachs.	719	223,4	70,5	26,7	6	81	302	259	71	0,8	11,3	42,0	36,0	9,9

2 Zweiter Abschnitt der Ärztlichen Prüfung

2.1 Schriftlicher Teil

2.1.5 Prüfungsergebnisse der Gesamteilnehmer nach Hochschulen

2.1.5.1 Herbst 2011

Hochschule	Teilnehmer	Durchschnittl. Prüfungsleist.		Standardabw.	Notenverteilung									
		abs.	in %		absolut					in Prozent				
					1	2	3	4	5	1	2	3	4	5
Aachen	186	252,2	79,8	21,9	2	96	76	8	4	1,1	51,6	40,9	4,3	2,2
Berlin	321	239,6	75,8	25,6	6	105	142	60	8	1,9	32,7	44,2	18,7	2,5
Bochum	207	248,4	78,6	22,2	5	88	94	16	4	2,4	42,5	45,4	7,7	1,9
Bonn	127	245,0	77,5	27,5	5	50	50	16	6	3,9	39,4	39,4	12,6	4,7
Dresden	146	249,2	78,9	21,0	2	65	65	12	2	1,4	44,5	44,5	8,2	1,4
Düsseldorf	164	242,2	76,7	30,8	7	72	45	30	10	4,3	43,9	27,4	18,3	6,1
Erlangen	135	248,7	78,7	24,6	4	61	54	13	3	3,0	45,2	40,0	9,6	2,2
Essen	119	238,2	75,4	32,0	6	37	47	20	9	5,0	31,1	39,5	16,8	7,6
Frankfurt	194	243,6	77,1	21,5	2	65	98	28	1	1,0	33,5	50,5	14,4	0,5
Freiburg	164	254,5	80,6	21,8	10	84	61	7	2	6,1	51,2	37,2	4,3	1,2
Gießen	134	242,7	76,8	26,1	4	54	46	28	2	3,0	40,3	34,3	20,9	1,5
Göttingen	172	246,5	78,0	24,7	5	76	63	23	5	2,9	44,2	36,6	13,4	2,9
Greifswald	119	243,2	77,0	22,1	2	36	70	9	2	1,7	30,3	58,8	7,6	1,7
Halle	115	242,9	76,9	20,5	1	40	58	15	1	0,9	34,8	50,4	13,0	0,9
Hamburg	247	243,3	77,0	23,2	4	94	109	33	7	1,6	38,1	44,1	13,4	2,8
Hannover	189	241,5	76,4	24,3	2	68	82	32	5	1,1	36,0	43,4	16,9	2,6
Heidelberg	184	252,1	79,8	23,5	8	92	64	20	0	4,3	50,0	34,8	10,9	0,0
Homburg	143	243,2	77,0	24,5	2	66	49	22	4	1,4	46,2	34,3	15,4	2,8
Jena	160	240,9	76,2	20,5	0	56	76	27	1	0,0	35,0	47,5	16,9	0,6
Kiel	119	242,4	76,7	28,3	0	52	46	16	5	0,0	43,7	38,7	13,4	4,2
Köln	176	242,3	76,7	25,6	1	66	73	31	5	0,6	37,5	41,5	17,6	2,8
Leipzig	230	243,0	76,9	22,7	4	82	110	30	4	1,7	35,7	47,8	13,0	1,7
Lübeck	96	247,9	78,4	24,4	5	39	41	10	1	5,2	40,6	42,7	10,4	1,0
Magdeburg	159	243,9	77,2	22,1	2	57	76	23	1	1,3	35,8	47,8	14,5	0,6
Mainz	188	244,5	77,4	24,5	5	71	82	25	5	2,7	37,8	43,6	13,3	2,7
Mannheim	128	248,3	78,6	23,3	3	55	56	12	2	2,3	43,0	43,8	9,4	1,6
Marburg	164	246,4	78,0	23,7	3	70	63	25	3	1,8	42,7	38,4	15,2	1,8
München LMU	235	245,5	77,7	25,4	8	96	87	39	5	3,4	40,9	37,0	16,6	2,1
München TU	153	249,3	78,9	25,0	4	73	54	18	4	2,6	47,7	35,3	11,8	2,6
Münster	110	250,5	79,3	27,9	8	49	37	13	3	7,3	44,5	33,6	11,8	2,7
Regensburg	119	253,4	80,2	22,5	7	57	45	10	0	5,9	47,9	37,8	8,4	0,0
Rostock	145	243,3	77,0	23,4	1	56	67	18	3	0,7	38,6	46,2	12,4	2,1
Tübingen	170	249,5	79,0	25,2	14	62	76	15	3	8,2	36,5	44,7	8,8	1,8
Ulm	182	246,1	77,9	21,6	3	73	87	16	3	1,6	40,1	47,8	8,8	1,6
Witten/Herdecke	14	250,6	79,3	12,7	0	5	9	0	0	0,0	35,7	64,3	0,0	0,0
Würzburg	115	247,3	78,2	22,6	5	46	50	14	0	4,3	40,0	43,5	12,2	0,0
Gesamt	5729	245,6	77,7	24,4	150	2314	2408	734	123	2,6	40,4	42,0	12,8	2,1

2 Zweiter Abschnitt der Ärztlichen Prüfung

2.1 Schriftlicher Teil

2.1.5 Prüfungsergebnisse der Gesamteilnehmer nach Hochschulen

2.1.5.2 Frühjahr 2012

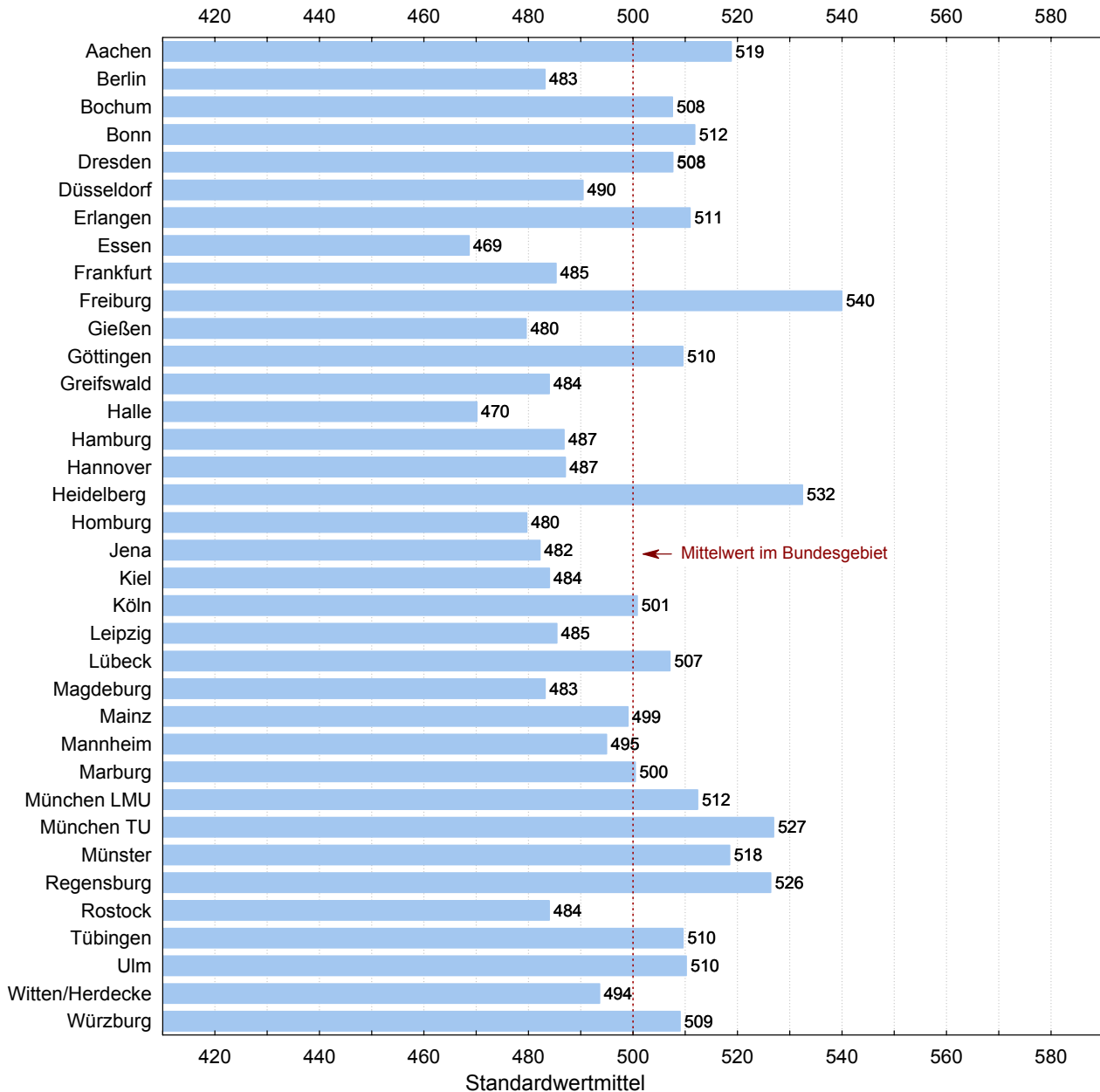
Hochschule	Teilnehmer	Durchschnittl. Prüfungsleist.		Standard-abw.	Notenverteilung									
		abs.	in %		absolut					in Prozent				
					1	2	3	4	5	1	2	3	4	5
Aachen	64	241,4	76,2	27,9	4	19	25	14	2	6,3	29,7	39,1	21,9	3,1
Berlin	356	240,2	75,8	25,4	3	113	170	57	13	0,8	31,7	47,8	16,0	3,7
Bochum	15	229,3	72,3	28,3	0	3	7	4	1	0,0	20,0	46,7	26,7	6,7
Bonn	124	249,7	78,8	27,8	7	56	40	16	5	5,6	45,2	32,3	12,9	4,0
Dresden	77	241,2	76,1	25,4	1	26	32	16	2	1,3	33,8	41,6	20,8	2,6
Düsseldorf	114	241,9	76,3	30,5	4	40	37	27	6	3,5	35,1	32,5	23,7	5,3
Erlangen	133	245,2	77,4	23,7	4	55	52	20	2	3,0	41,4	39,1	15,0	1,5
Essen	84	234,1	73,8	25,1	1	22	36	20	5	1,2	26,2	42,9	23,8	6,0
Frankfurt	133	236,3	74,5	28,8	3	36	56	30	8	2,3	27,1	42,1	22,6	6,0
Freiburg	164	254,2	80,2	24,5	15	82	52	12	3	9,1	50,0	31,7	7,3	1,8
Gießen	172	235,7	74,4	25,4	1	42	85	35	9	0,6	24,4	49,4	20,3	5,2
Göttingen	166	246,9	77,9	21,9	3	69	68	25	1	1,8	41,6	41,0	15,1	0,6
Greifswald	46	234,2	73,9	24,4	1	9	23	12	1	2,2	19,6	50,0	26,1	2,2
Halle	66	226,2	71,3	24,4	0	12	26	22	6	0,0	18,2	39,4	33,3	9,1
Hamburg	135	237,4	74,9	23,0	1	36	72	21	5	0,7	26,7	53,3	15,6	3,7
Hannover	89	241,4	76,2	27,3	3	31	37	15	3	3,4	34,8	41,6	16,9	3,4
Heidelberg	129	253,6	80,0	25,6	13	58	45	10	3	10,1	45,0	34,9	7,8	2,3
Homburg	65	231,4	73,0	24,2	0	14	27	21	3	0,0	21,5	41,5	32,3	4,6
Jena	89	238,7	75,3	23,9	3	25	43	15	3	3,4	28,1	48,3	16,9	3,4
Kiel	98	237,6	75,0	29,8	1	26	44	20	7	1,0	26,5	44,9	20,4	7,1
Köln	148	247,4	78,1	23,0	4	61	64	17	2	2,7	41,2	43,2	11,5	1,4
Leipzig	145	237,3	74,8	25,4	1	40	70	29	5	0,7	27,6	48,3	20,0	3,4
Lübeck	103	244,1	77,0	24,4	2	36	49	13	3	1,9	35,0	47,6	12,6	2,9
Magdeburg	24	220,8	69,7	27,2	0	1	14	7	2	0,0	4,2	58,3	29,2	8,3
Mainz	146	243,7	76,9	26,4	4	53	62	22	5	2,7	36,3	42,5	15,1	3,4
Mannheim	42	228,5	72,1	22,9	0	7	19	14	2	0,0	16,7	45,2	33,3	4,8
Marburg	109	241,7	76,3	26,8	2	41	41	21	4	1,8	37,6	37,6	19,3	3,7
München LMU	244	249,3	78,7	26,1	17	99	92	32	4	7,0	40,6	37,7	13,1	1,6
München TU	148	248,6	78,4	23,3	5	63	61	18	1	3,4	42,6	41,2	12,2	0,7
Münster	128	251,4	79,3	23,2	8	56	54	7	3	6,3	43,8	42,2	5,5	2,3
Regensburg	65	246,9	77,9	32,7	6	27	19	8	5	9,2	41,5	29,2	12,3	7,7
Rostock	54	233,9	73,8	26,9	0	11	29	10	4	0,0	20,4	53,7	18,5	7,4
Tübingen	154	243,4	76,8	27,9	5	68	47	29	5	3,2	44,2	30,5	18,8	3,2
Ulm	113	248,9	78,5	22,7	3	46	51	11	2	2,7	40,7	45,1	9,7	1,8
Witten/Herdecke	27	237,4	74,9	20,3	0	8	13	6	0	0,0	29,6	48,1	22,2	0,0
Würzburg	128	245,7	77,5	25,4	8	45	55	19	1	6,3	35,2	43,0	14,8	0,8
Gesamt	4097	242,8	76,6	26,3	133	1436	1717	675	136	3,2	35,1	41,9	16,5	3,3

2 Zweiter Abschnitt der Ärztlichen Prüfung

2.1 Schriftlicher Teil

2.1.5 Prüfungsergebnisse der Gesamtteilnehmer nach Hochschulen

2.1.5.3 Grafische Darstellung der Standardwerte, Prüfungstermine Herbst 2011 und Frühjahr 2012 zusammengefasst



2 Zweiter Abschnitt der Ärztlichen Prüfung

2.1 Schriftlicher Teil

2.1.6 Prüfungsergebnisse der Referenzgruppe nach Hochschulen

2.1.6.1 Herbst 2011

Hochschule	Teilnehmer	Durchschnittl. Prüfungsleist.		Standardabw.	Notenverteilung									
		abs.	in %		absolut					in Prozent				
					1	2	3	4	5	1	2	3	4	5
Aachen	139	257,9	81,6	15,7	2	85	49	3	0	1,4	61,2	35,3	2,2	0,0
Berlin	138	249,7	79,0	19,5	4	64	60	10	0	2,9	46,4	43,5	7,2	0,0
Bochum	141	255,4	80,8	17,1	5	77	55	4	0	3,5	54,6	39,0	2,8	0,0
Bonn	77	253,8	80,3	20,6	5	36	34	1	1	6,5	46,8	44,2	1,3	1,3
Dresden	89	254,5	80,5	17,1	2	48	36	3	0	2,2	53,9	40,4	3,4	0,0
Düsseldorf	99	256,8	81,3	18,6	7	57	30	5	0	7,1	57,6	30,3	5,1	0,0
Erlangen	80	257,3	81,4	18,6	4	48	25	3	0	5,0	60,0	31,3	3,8	0,0
Essen	63	254,2	80,4	20,6	4	31	24	4	0	6,3	49,2	38,1	6,3	0,0
Frankfurt	108	251,0	79,4	17,4	1	49	54	4	0	0,9	45,4	50,0	3,7	0,0
Freiburg	73	259,6	82,2	17,6	4	45	23	1	0	5,5	61,6	31,5	1,4	0,0
Gießen	59	259,4	82,1	17,1	4	38	17	0	0	6,8	64,4	28,8	0,0	0,0
Göttingen	62	255,3	80,8	18,4	1	37	22	1	1	1,6	59,7	35,5	1,6	1,6
Greifswald	80	247,3	78,3	21,2	2	27	49	1	1	2,5	33,8	61,3	1,3	1,3
Halle	77	247,9	78,4	17,2	0	33	40	4	0	0,0	42,9	51,9	5,2	0,0
Hamburg	145	250,6	79,3	18,2	3	70	66	5	1	2,1	48,3	45,5	3,4	0,7
Hannover	118	248,4	78,6	20,0	1	55	47	15	0	0,8	46,6	39,8	12,7	0,0
Heidelberg	131	256,0	81,0	20,3	7	71	45	8	0	5,3	54,2	34,4	6,1	0,0
Homburg	90	254,4	80,5	15,7	2	59	26	3	0	2,2	65,6	28,9	3,3	0,0
Jena	117	244,8	77,5	18,7	0	45	57	14	1	0,0	38,5	48,7	12,0	0,9
Kiel	87	251,2	79,5	19,2	0	50	31	5	1	0,0	57,5	35,6	5,7	1,1
Köln	87	255,4	80,8	15,5	1	49	35	2	0	1,1	56,3	40,2	2,3	0,0
Leipzig	153	249,3	78,9	17,9	3	66	76	8	0	2,0	43,1	49,7	5,2	0,0
Lübeck	58	255,8	80,9	22,6	5	28	22	3	0	8,6	48,3	37,9	5,2	0,0
Magdeburg	99	252,7	80,0	18,8	2	51	43	3	0	2,0	51,5	43,4	3,0	0,0
Mainz	97	255,7	80,9	16,9	4	54	36	3	0	4,1	55,7	37,1	3,1	0,0
Mannheim	108	250,9	79,4	22,1	3	50	47	6	2	2,8	46,3	43,5	5,6	1,9
Marburg	126	250,6	79,3	19,9	2	60	52	12	0	1,6	47,6	41,3	9,5	0,0
München LMU	128	255,1	80,7	20,5	5	72	43	8	0	3,9	56,3	33,6	6,3	0,0
München TU	105	257,6	81,5	17,8	4	62	35	4	0	3,8	59,0	33,3	3,8	0,0
Münster	51	266,3	84,3	16,4	5	34	12	0	0	9,8	66,7	23,5	0,0	0,0
Regensburg	88	259,3	82,0	18,2	5	53	28	2	0	5,7	60,2	31,8	2,3	0,0
Rostock	89	251,7	79,6	15,2	1	45	41	2	0	1,1	50,6	46,1	2,2	0,0
Tübingen	96	257,4	81,4	20,2	10	45	40	1	0	10,4	46,9	41,7	1,0	0,0
Ulm	135	251,2	79,5	17,7	3	63	63	5	1	2,2	46,7	46,7	3,7	0,7
Würzburg	62	253,2	80,1	21,1	3	31	23	5	0	4,8	50,0	37,1	8,1	0,0
Gesamt	3455	253,4	80,2	18,9	114	1788	1386	158	9	3,3	51,8	40,1	4,6	0,3

2 Zweiter Abschnitt der Ärztlichen Prüfung

2.1 Schriftlicher Teil

2.1.6 Prüfungsergebnisse der Referenzgruppe nach Hochschulen

2.1.6.2 Frühjahr 2012

Hochschule	Teilnehmer	Durchschnittl. Prüfungsleist.		Standard-abw.	Notenverteilung														
		abs.	in %		absolut					in Prozent									
					1	2	3	4	5	1	2	3	4	5					
Aachen ¹	1																		
Berlin	146	247,7	78,2	18,5	1	60	72	13	0	0,7	41,1	49,3	8,9	0,0					
Bochum	2	257,0	81,1	32,5	0	1	1	0	0	0,0	50,0	50,0	0,0	0,0					
Bonn	27	265,3	83,7	14,7	4	17	6	0	0	14,8	63,0	22,2	0,0	0,0					
Dresden	4	236,8	74,7	21,5	0	1	2	1	0	0,0	25,0	50,0	25,0	0,0					
Düsseldorf	25	268,6	84,7	15,6	2	17	6	0	0	8,0	68,0	24,0	0,0	0,0					
Erlangen	73	249,7	78,8	17,3	0	35	32	6	0	0,0	47,9	43,8	8,2	0,0					
Essen	7	242,0	76,3	19,0	0	3	4	0	0	0,0	42,9	57,1	0,0	0,0					
Frankfurt	4	223,3	70,4	26,1	0	1	0	3	0	0,0	25,0	0,0	75,0	0,0					
Freiburg	24	264,2	83,3	23,6	4	16	2	2	0	16,7	66,7	8,3	8,3	0,0					
Gießen	92	245,6	77,5	20,8	1	31	53	5	2	1,1	33,7	57,6	5,4	2,2					
Göttingen	58	252,3	79,6	16,9	0	27	27	4	0	0,0	46,6	46,6	6,9	0,0					
Greifswald	3	249,3	78,7	20,6	0	1	2	0	0	0,0	33,3	66,7	0,0	0,0					
Halle	3	244,3	77,1	17,0	0	1	2	0	0	0,0	33,3	66,7	0,0	0,0					
Hamburg	13	250,8	79,1	19,7	0	8	4	1	0	0,0	61,5	30,8	7,7	0,0					
Hannover	6	237,8	75,0	20,0	0	1	5	0	0	0,0	16,7	83,3	0,0	0,0					
Heidelberg	15	267,1	84,2	18,5	3	10	1	1	0	20,0	66,7	6,7	6,7	0,0					
Homburg	2	264,5	83,4	23,3	0	1	1	0	0	0,0	50,0	50,0	0,0	0,0					
Jena	10	248,3	78,3	25,2	1	5	3	1	0	10,0	50,0	30,0	10,0	0,0					
Kiel	23	256,4	80,9	17,5	1	12	10	0	0	4,3	52,2	43,5	0,0	0,0					
Köln	54	255,6	80,6	18,3	2	30	21	1	0	3,7	55,6	38,9	1,9	0,0					
Leipzig	2	258,5	81,5	20,5	0	1	1	0	0	0,0	50,0	50,0	0,0	0,0					
Lübeck	16	250,2	78,9	22,0	1	5	9	1	0	6,3	31,3	56,3	6,3	0,0					
Magdeburg ¹	1																		
Mainz	45	252,9	79,8	19,4	1	22	19	3	0	2,2	48,9	42,2	6,7	0,0					
Mannheim	2	245,5	77,4	29,0	0	1	1	0	0	0,0	50,0	50,0	0,0	0,0					
Marburg	3	251,3	79,3	13,7	0	1	2	0	0	0,0	33,3	66,7	0,0	0,0					
München LMU	9	244,2	77,0	22,4	0	3	5	1	0	0,0	33,3	55,6	11,1	0,0					
München TU	22	253,3	79,9	23,9	2	10	7	3	0	9,1	45,5	31,8	13,6	0,0					
Münster	63	257,8	81,3	17,6	5	35	22	1	0	7,9	55,6	34,9	1,6	0,0					
Regensburg	14	259,1	81,7	22,2	2	8	3	1	0	14,3	57,1	21,4	7,1	0,0					
Rostock ¹	1																		
Tübingen	82	250,2	78,9	23,8	2	47	23	8	2	2,4	57,3	28,0	9,8	2,4					
Ulm	3	242,3	76,4	51,1	0	2	0	0	1	0,0	66,7	0,0	0,0	33,3					
Witten/Herdecke	17	234,5	74,0	18,3	0	4	9	4	0	0,0	23,5	52,9	23,5	0,0					
Würzburg	67	251,2	79,3	24,4	7	28	25	7	0	10,4	41,8	37,3	10,4	0,0					
Gesamt	939	251,6	79,4	21,0	39	446	381	67	6	4,2	47,5	40,6	7,1	0,6					

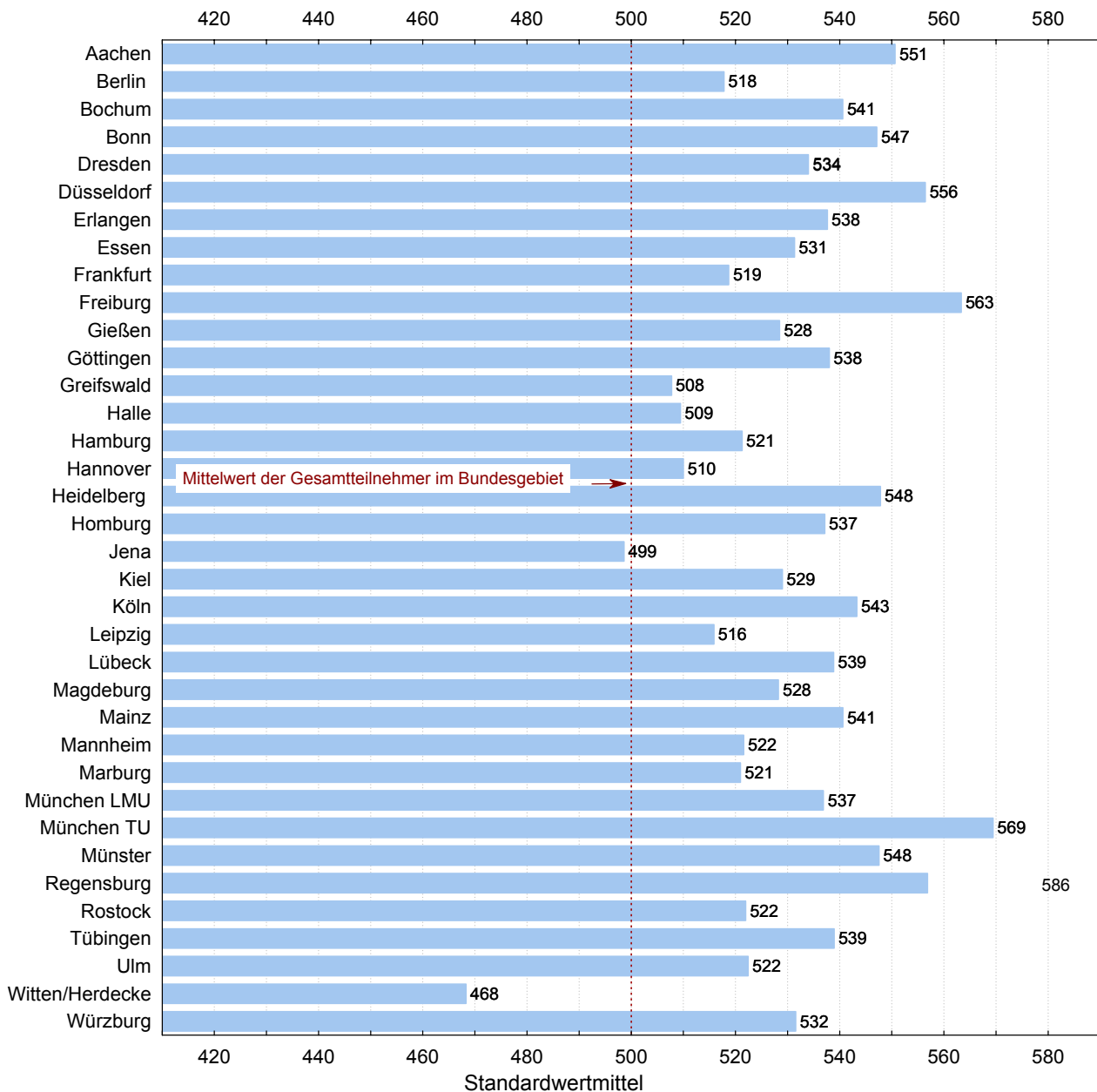
¹Aus Datenschutzgründen werden Ergebnisse einzelner Teilnehmer nicht angegeben, bei den Berechnungen aber berücksichtigt.

2 Zweiter Abschnitt der Ärztlichen Prüfung

2.1 Schriftlicher Teil

2.1.6 Prüfungsergebnisse der Referenzgruppe nach Hochschulen

2.1.6.3 Grafische Darstellung der Standardwerte, Prüfungstermine Herbst 2011 und Frühjahr 2012 zusammengefasst



2 Zweiter Abschnitt der Ärztlichen Prüfung

2.1 Schriftlicher Teil

2.1.7 Ergebnisse in den Aufgabengruppen in Standardwerten nach Hochschulen

2.1.7.1 Herbst 2011

Hochschule	Teilnehmer	nicht bestandene Examen		Einzelaufgaben		Fallstudien		Gesamtprüfung	
				137 Aufgaben		179 Aufgaben		316 Aufgaben	
		abs.	%	Mittelwert	Std. abw.	Mittelwert	Std. abw.	Mittelwert	Std. abw.
Aachen	186	4	2,2	531	93	522	88	527	89
Berlin	321	8	2,5	479	106	474	103	476	105
Bochum	207	4	1,9	511	95	512	88	512	91
Bonn	127	6	4,7	501	110	495	114	498	112
Dresden	146	2	1,4	517	86	513	86	515	86
Düsseldorf	164	10	6,1	483	116	489	131	486	126
Erlangen	135	3	2,2	508	102	516	99	513	101
Essen	119	9	7,6	475	130	468	127	470	131
Frankfurt	194	1	0,5	485	93	498	84	492	88
Freiburg	164	2	1,2	533	91	537	89	537	89
Gießen	134	2	1,5	488	108	489	104	488	107
Göttingen	172	5	2,9	508	98	501	102	504	101
Greifswald	119	2	1,7	494	93	488	90	491	90
Halle	115	1	0,9	485	90	493	82	489	84
Hamburg	247	7	2,8	489	95	493	97	491	95
Hannover	189	5	2,6	487	98	482	101	484	99
Heidelberg	184	0	0,0	522	100	528	92	527	96
Homburg	143	4	2,8	492	99	490	102	490	100
Jena	160	1	0,6	487	84	478	88	481	84
Kiel	119	5	4,2	481	114	493	115	487	116
Köln	176	5	2,8	490	103	486	107	487	105
Leipzig	230	4	1,7	490	96	490	93	490	93
Lübeck	96	1	1,0	507	103	511	98	509	100
Magdeburg	159	1	0,6	496	90	492	92	493	90
Mainz	188	5	2,7	493	99	498	101	496	100
Mannheim	128	2	1,6	507	96	513	96	511	95
Marburg	164	3	1,8	500	96	506	98	504	97
München LMU	235	5	2,1	504	103	497	104	500	104
München TU	153	4	2,6	514	100	515	103	515	102
Münster	110	3	2,7	524	110	517	114	520	114
Regensburg	119	0	0,0	532	91	530	92	532	92
Rostock	145	3	2,1	486	98	494	94	491	96
Tübingen	170	3	1,8	517	101	515	104	516	103
Ulm	182	3	1,6	503	87	502	90	502	88
Witten/Herdecke	14	0	0,0	535	64	509	49	521	52
Würzburg	115	0	0,0	505	92	508	93	507	92
Gesamt ¹	5729	123	2,1	75,5	10,5	79,4	10,2	77,7	10,0

Die Rohwerte (Punktzahlen) X in der Gesamtprüfung und in jedem Fach werden nach folgender Formel in Standardwerte Z umgerechnet: $Z = 100 * (X - M) / S + 500$, M ist der arithmetische Mittelwert und S die Standardabweichung der betreffenden Rohwertverteilung. Durch diese Transformation haben Mittelwerte und Standardabweichungen der Standardwerte für die Gesamtprüfung und für jedes Fach die Werte 500 und 100. Den Standardwerten ist unmittelbar zu entnehmen, ob sie überdurchschnittlich (größer 500) oder unterdurchschnittlich (kleiner 500) sind.

¹In der letzten Zeile sind an Stelle von Mittelwert und Standardabweichung der Standardwerte der prozentuale Mittelwert der Rohwerte und der prozentuale Variationskoeffizient $V = 100 * S/M$ eingetragen.

2 Zweiter Abschnitt der Ärztlichen Prüfung

2.1 Schriftlicher Teil

2.1.7 Ergebnisse in den Aufgabengruppen in Standardwerten nach Hochschulen

2.1.7.2 Frühjahr 2012

Hochschule	Teilnehmer	nicht bestandene Examen		Einzelaufgaben		Fallstudien		Gesamtprüfung	
		abs.	%	139 Aufgaben		178 Aufgaben		317 Aufgaben	
				Mittelwert	Std. abw.	Mittelwert	Std. abw.	Mittelwert	Std. abw.
Aachen	64	2	3,1	504	106	488	106	495	106
Berlin	356	13	3,7	488	96	492	97	490	96
Bochum	15	1	6,7	445	97	455	117	448	108
Bonn	124	5	4,0	526	105	525	106	526	105
Dresden	77	2	2,6	498	93	491	101	494	96
Düsseldorf	114	6	5,3	493	116	499	115	496	116
Erlangen	133	2	1,5	512	94	507	88	509	90
Essen	84	5	6,0	455	94	478	97	467	96
Frankfurt	133	8	6,0	476	111	476	109	475	109
Freiburg	164	3	1,8	544	95	540	92	543	93
Gießen	172	9	5,2	483	93	467	99	473	96
Göttingen	166	1	0,6	508	84	520	85	515	83
Greifswald	46	1	2,2	470	96	467	90	467	93
Halle	66	6	9,1	444	95	435	93	437	93
Hamburg	135	5	3,7	477	87	482	89	479	87
Hannover	89	3	3,4	499	101	492	105	495	104
Heidelberg	129	3	2,3	540	100	539	95	541	97
Homburg	65	3	4,6	460	88	457	95	456	92
Jena	89	3	3,4	490	94	481	89	484	91
Kiel	98	7	7,1	475	115	485	111	480	113
Köln	148	2	1,4	522	86	513	89	517	88
Leipzig	145	5	3,4	479	94	480	98	479	96
Lübeck	103	3	2,9	504	94	505	93	505	93
Magdeburg	24	2	8,3	411	104	425	104	416	103
Mainz	146	5	3,4	502	102	504	99	503	100
Mannheim	42	2	4,8	447	84	448	91	445	87
Marburg	109	4	3,7	497	107	495	98	496	102
München LMU	244	4	1,6	521	99	526	99	525	99
München TU	148	1	0,7	521	88	521	89	522	89
Münster	128	3	2,3	532	89	531	88	532	88
Regensburg	65	5	7,7	511	124	518	122	516	124
Rostock	54	4	7,4	465	104	469	102	466	102
Tübingen	154	5	3,2	509	107	497	107	502	106
Ulm	113	2	1,8	523	85	522	90	523	86
Witten/Herdecke	27	0	0,0	476	91	483	74	480	77
Würzburg	128	1	0,8	506	94	514	98	511	97
Gesamt ¹	4097	136	3,3	76,3	11,1	76,8	11,3	76,6	10,8

Die Rohwerte (Punktzahlen) X in der Gesamtprüfung und in jedem Fach werden nach folgender Formel in Standardwerte Z umgerechnet: $Z = 100 * (X - M) / S + 500$, M ist der arithmetische Mittelwert und S die Standardabweichung der betreffenden Rohwertverteilung. Durch diese Transformation haben Mittelwerte und Standardabweichungen der Standardwerte für die Gesamtprüfung und für jedes Fach die Werte 500 und 100. Den Standardwerten ist unmittelbar zu entnehmen, ob sie überdurchschnittlich (größer 500) oder unterdurchschnittlich (kleiner 500) sind.

¹In der letzten Zeile sind an Stelle von Mittelwert und Standardabweichung der Standardwerte der prozentuale Mittelwert der Rohwerte und der prozentuale Variationskoeffizient $V = 100 * S/M$ eingetragen.

2 Zweiter Abschnitt der Ärztlichen Prüfung

2.2 Mündlicher Teil

2.2.1 Teilnehmerzusammensetzung nach Hochschulen

2.2.1.1 Herbst 2011

Hochschule	Teilnehmerzahl	Anzahl der Fachsemester								Studiendauer Erstteiln.	Erstteilnehmer		Wiederholungen		Ausländische Studierende		Frauen			
		12		13		14		>14			erste		zweite		abs. %		abs. %			
		abs.	%	abs.	%	abs.	%	abs.	%		abs.	%	abs.	%	abs.	%	abs.	%		
Aachen	182	139	76,4	6	3,3	23	12,6	14	7,7	12,9	182	100,0	0	0,0	0	0,0	4	2,2	123	67,6
Berlin	299	139	46,5	72	24,1	45	15,1	43	14,4	13,2	295	98,7	2	0,7	2	0,7	24	8,0	186	62,2
Bochum	197	141	71,6	15	7,6	29	14,7	12	6,1	12,7	195	99,0	2	1,0	0	0,0	11	5,6	126	64,0
Bonn	124	77	62,1	7	5,6	21	16,9	19	15,3	13,2	122	98,4	2	1,6	0	0,0	12	9,7	78	62,9
Dresden	144	89	61,8	7	4,9	35	24,3	13	9,0	12,9	143	99,3	1	0,7	0	0,0	3	2,1	102	70,8
Düsseldorf	152	99	65,1	6	3,9	18	11,8	29	19,1	13,5	151	99,3	0	0,0	1	0,7	9	5,9	85	55,9
Erlangen	136	81	59,6	30	22,1	20	14,7	5	3,7	12,8	136	100,0	0	0,0	0	0,0	4	2,9	92	67,6
Essen	112	63	56,3	5	4,5	26	23,2	18	16,1	13,6	109	97,3	3	2,7	0	0,0	13	11,6	63	56,3
Frankfurt	182	108	59,3	6	3,3	50	27,5	18	9,9	13,1	180	98,9	2	1,1	0	0,0	11	6,0	105	57,7
Freiburg	160	72	45,0	26	16,3	46	28,8	16	10,0	13,4	160	100,0	0	0,0	0	0,0	13	8,1	97	60,6
Gießen	122	59	48,4	37	30,3	12	9,8	14	11,5	13,1	121	99,2	1	0,8	0	0,0	10	8,2	68	55,7
Göttingen	168	63	37,5	54	32,1	24	14,3	27	16,1	13,3	167	99,4	1	0,6	0	0,0	13	7,7	101	60,1
Greifswald	119	80	67,2	2	1,7	25	21,0	12	10,1	12,8	118	99,2	1	0,8	0	0,0	3	2,5	66	55,5
Halle	112	77	68,8	4	3,6	26	23,2	5	4,5	12,7	112	100,0	0	0,0	0	0,0	0	0,0	81	72,3
Hamburg	243	145	59,7	8	3,3	55	22,6	35	14,4	13,2	239	98,4	3	1,2	1	0,4	16	6,6	151	62,1
Hannover	180	118	65,6	8	4,4	34	18,9	20	11,1	13,1	179	99,4	1	0,6	0	0,0	14	7,8	119	66,1
Heidelberg	182	131	72,0	14	7,7	23	12,6	14	7,7	12,9	181	99,5	1	0,5	0	0,0	16	8,8	104	57,1
Homburg	132	90	68,2	6	4,5	19	14,4	17	12,9	12,9	130	98,5	2	1,5	0	0,0	11	8,3	91	68,9
Jena	156	116	74,4	9	5,8	24	15,4	7	4,5	12,5	156	100,0	0	0,0	0	0,0	4	2,6	110	70,5
Kiel	115	87	75,7	7	6,1	12	10,4	9	7,8	12,8	115	100,0	0	0,0	0	0,0	7	6,1	75	65,2
Köln	169	87	51,5	36	21,3	17	10,1	29	17,2	13,2	167	98,8	2	1,2	0	0,0	20	11,8	119	70,4
Leipzig	221	154	69,7	5	2,3	49	22,2	13	5,9	12,7	220	99,5	1	0,5	0	0,0	9	4,1	136	61,5
Lübeck	89	58	65,2	2	2,2	16	18,0	13	14,6	13,0	88	98,9	1	1,1	0	0,0	5	5,6	63	70,8
Magdeburg	158	99	62,7	8	5,1	34	21,5	17	10,8	13,3	158	100,0	0	0,0	0	0,0	4	2,5	101	63,9
Mainz	184	97	52,7	36	19,6	26	14,1	25	13,6	13,0	182	98,9	2	1,1	0	0,0	20	10,9	117	63,6
Mannheim	126	108	85,7	2	1,6	6	4,8	10	7,9	12,4	124	98,4	0	0,0	2	1,6	4	3,2	79	62,7
Marburg	160	126	78,8	4	2,5	23	14,4	7	4,4	12,5	159	99,4	1	0,6	0	0,0	6	3,8	108	67,5
München LMU	233	128	54,9	12	5,2	54	23,2	39	16,7	13,4	230	98,7	3	1,3	0	0,0	34	14,6	150	64,4
München TU	148	105	70,9	6	4,1	27	18,2	10	6,8	12,7	147	99,3	1	0,7	0	0,0	9	6,1	107	72,3
Münster	104	51	49,0	30	28,8	11	10,6	12	11,5	13,0	102	98,1	2	1,9	0	0,0	4	3,8	58	55,8
Regensburg	117	88	75,2	7	6,0	14	12,0	8	6,8	12,6	117	100,0	0	0,0	0	0,0	7	6,0	77	65,8
Rostock	141	89	63,1	1	0,7	40	28,4	11	7,8	13,0	141	100,0	0	0,0	0	0,0	2	1,4	96	68,1
Tübingen	169	97	57,4	43	25,4	15	8,9	14	8,3	12,9	169	100,0	0	0,0	0	0,0	13	7,7	111	65,7
Ulm	180	135	75,0	7	3,9	29	16,1	9	5,0	12,7	180	100,0	0	0,0	0	0,0	5	2,8	105	58,3
Witten/Herdecke	13	0	0,0	12	92,3	0	0,0	1	7,7	13,5	13	100,0	0	0,0	0	0,0	0	0,0	7	53,8
Würzburg	112	62	55,4	31	27,7	10	8,9	9	8,0	12,8	112	100,0	0	0,0	0	0,0	1	0,9	67	59,8
Gesamt	5541	3458	62,4	571	10,3	938	16,9	574	10,4	13,0	5500	99,3	35	0,6	6	0,1	341	6,2	3524	63,6

2 Zweiter Abschnitt der Ärztlichen Prüfung

2.2 Mündlicher Teil

2.2.1 Teilnehmerzusammensetzung nach Hochschulen

2.2.1.2 Frühjahr 2012

Hochschule	Teilnehmerzahl	Anzahl der Fachsemester								Studiendauer Erstteiln.	Erstteilnehmer		Wiederholungen				Ausländische Studierende		Frauen	
		12		13		14		>14					erste		zweite					
		abs.	%	abs.	%	abs.	%	abs.	%		abs.	%	abs.	%	abs.	%	abs.	%		
Aachen	63	1	1,6	43	68,3	0	0,0	19	30,2	14,3	62	98,4	1	1,6	0	0,0	6	9,5	39	61,9
Berlin	344	144	41,9	103	29,9	33	9,6	64	18,6	13,4	341	99,1	3	0,9	0	0,0	28	8,1	227	66,0
Bochum	19	2	10,5	8	42,1	0	0,0	9	47,4	15,9	14	73,7	5	26,3	0	0,0	3	15,8	9	47,4
Bonn	117	27	23,1	67	57,3	3	2,6	20	17,1	13,4	117	100,0	0	0,0	0	0,0	11	9,4	78	66,7
Dresden	75	4	5,3	44	58,7	1	1,3	26	34,7	13,9	74	98,7	1	1,3	0	0,0	2	2,7	57	76,0
Düsseldorf	108	25	23,1	52	48,1	4	3,7	27	25,0	13,6	107	99,1	1	0,9	0	0,0	9	8,3	71	65,7
Erlangen	128	73	57,0	36	28,1	8	6,3	11	8,6	12,9	128	100,0	0	0,0	0	0,0	9	7,0	85	66,4
Essen	80	7	8,8	38	47,5	7	8,8	28	35,0	14,1	80	100,0	0	0,0	0	0,0	5	6,3	54	67,5
Frankfurt	129	4	3,1	82	63,6	8	6,2	35	27,1	13,9	128	99,2	1	0,8	0	0,0	11	8,5	83	64,3
Freiburg	164	24	14,6	109	66,5	11	6,7	20	12,2	13,3	164	100,0	0	0,0	0	0,0	18	11,0	113	68,9
Gießen	170	92	54,1	45	26,5	14	8,2	19	11,2	13,1	169	99,4	1	0,6	0	0,0	12	7,1	108	63,5
Göttingen	163	58	35,6	62	38,0	24	14,7	19	11,7	13,1	161	98,8	1	0,6	1	0,6	10	6,1	97	59,5
Greifswald	44	3	6,8	22	50,0	0	0,0	19	43,2	14,1	43	97,7	1	2,3	0	0,0	7	15,9	25	56,8
Halle	64	3	4,7	32	50,0	4	6,3	25	39,1	14,0	64	100,0	0	0,0	0	0,0	6	9,4	36	56,3
Hamburg	132	13	9,8	86	65,2	4	3,0	29	22,0	13,7	132	100,0	0	0,0	0	0,0	13	9,8	90	68,2
Hannover	85	6	7,1	48	56,5	1	1,2	30	35,3	14,4	83	97,6	2	2,4	0	0,0	3	3,5	58	68,2
Heidelberg	127	15	11,8	83	65,4	6	4,7	23	18,1	13,4	125	98,4	1	0,8	1	0,8	16	12,6	72	56,7
Homburg	64	2	3,1	36	56,3	6	9,4	20	31,3	14,3	62	96,9	1	1,6	1	1,6	8	12,5	34	53,1
Jena	90	10	11,1	66	73,3	1	1,1	13	14,4	13,2	88	97,8	1	1,1	1	1,1	8	8,9	64	71,1
Kiel	91	23	25,3	38	41,8	5	5,5	25	27,5	13,5	89	97,8	2	2,2	0	0,0	6	6,6	55	60,4
Köln	144	54	37,5	46	31,9	19	13,2	25	17,4	13,8	141	97,9	3	2,1	0	0,0	7	4,9	91	63,2
Leipzig	143	2	1,4	108	75,5	6	4,2	27	18,9	13,6	141	98,6	0	0,0	2	1,4	6	4,2	101	70,6
Lübeck	102	16	15,7	67	65,7	3	2,9	16	15,7	13,3	101	99,0	1	1,0	0	0,0	4	3,9	70	68,6
Magdeburg	22	1	4,5	13	59,1	0	0,0	8	36,4	14,0	22	100,0	0	0,0	0	0,0	1	4,5	14	63,6
Mainz	141	45	31,9	54	38,3	11	7,8	31	22,0	13,5	141	100,0	0	0,0	0	0,0	7	5,0	101	71,6
Mannheim	40	2	5,0	24	60,0	1	2,5	13	32,5	13,8	38	95,0	2	5,0	0	0,0	4	10,0	28	70,0
Marburg	106	3	2,8	79	74,5	2	1,9	22	20,8	13,5	102	96,2	3	2,8	1	0,9	8	7,5	63	59,4
München LMU	233	9	3,9	184	79,0	6	2,6	34	14,6	13,4	233	100,0	0	0,0	0	0,0	15	6,4	146	62,7
München TU	146	22	15,1	104	71,2	2	1,4	18	12,3	13,3	146	100,0	0	0,0	0	0,0	10	6,8	96	65,8
Münster	124	63	50,8	46	37,1	8	6,5	7	5,6	12,9	124	100,0	0	0,0	0	0,0	9	7,3	86	69,4
Regensburg	64	14	21,9	42	65,6	3	4,7	5	7,8	13,1	64	100,0	0	0,0	0	0,0	6	9,4	34	53,1
Rostock	53	1	1,9	35	66,0	0	0,0	17	32,1	14,3	53	100,0	0	0,0	0	0,0	0	0,0	39	73,6
Tübingen	148	82	55,4	37	25,0	15	10,1	14	9,5	12,8	147	99,3	0	0,0	1	0,7	5	3,4	84	56,8
Ulm	109	3	2,8	91	83,5	2	1,8	13	11,9	13,3	109	100,0	0	0,0	0	0,0	2	1,8	73	67,0
Witten/Herdecke	28	17	60,7	4	14,3	5	17,9	2	7,1	12,7	27	96,4	1	3,6	0	0,0	0	0,0	20	71,4
Würzburg	128	67	52,3	41	32,0	13	10,2	7	5,5	12,9	127	99,2	1	0,8	0	0,0	8	6,3	61	47,7
Gesamt	3988	937	23,5	2075	52,0	236	5,9	740	18,6	13,5	3947	99,0	33	0,8	8	0,2	283	7,1	2562	64,2

2 Zweiter Abschnitt der Ärztlichen Prüfung

2.2 Mündlicher Teil

2.2.2 Notenverteilung

2.2.2.1 Herbst 2011

Notenverteilung		
Note	Anzahl	
	absolut	in Prozent
sehr gut	1874	33,8
gut	2616	47,2
befriedigend	849	15,3
ausreichend	165	3,0
nicht ausreichend	37	0,7
Summe	5541	
Durchschnittsnote	1,89	

2.2.2.2 Frühjahr 2012

Notenverteilung		
Note	Anzahl	
	absolut	in Prozent
sehr gut	1295	32,5
gut	1913	48,0
befriedigend	618	15,5
ausreichend	125	3,1
nicht ausreichend	37	0,9
Summe	3988	
Durchschnittsnote	1,92	

2 Zweiter Abschnitt der Ärztlichen Prüfung

2.2 Mündlicher Teil

2.2.3 Prüfungsergebnisse nach Staatsangehörigkeit, Geschlecht, Prüfungswiederholung und Studiendauer

2.2.3.1 Herbst 2011

	Teilnehmer	Durchschnittsnote	Notenverteilung									
			absolut					in Prozent				
			1	2	3	4	5	1	2	3	4	5
Gesamtteilnehmer	5541	1,9	1874	2616	849	165	37	33,8	47,2	15,3	3,0	0,7
Deutsche	5200	1,9	1814	2484	745	136	21	34,9	47,8	14,3	2,6	0,4
ausländische Studierende	341	2,4	60	132	104	29	16	17,6	38,7	30,5	8,5	4,7
weibliche Studierende	3524	1,8	1255	1696	477	77	19	35,6	48,1	13,5	2,2	0,5
männliche Studierende	2017	2,0	619	920	372	88	18	30,7	45,6	18,4	4,4	0,9
Ersteilnehmer	5500	1,9	1873	2606	838	153	30	34,1	47,4	15,2	2,8	0,5
Erstwiederholer	35	3,3	1	10	8	9	7	2,9	28,6	22,9	25,7	20,0
Zweitwiederholer	6	3,5	0	0	3	3	0	0,0	0,0	50,0	50,0	0,0
Ersteilnehmer mit 12 Fachsemestern	3458	1,7	1400	1640	370	41	7	40,5	47,4	10,7	1,2	0,2
Ersteilnehmer mit 13 Fachsemestern	570	1,9	167	294	95	12	2	29,3	51,6	16,7	2,1	0,4
Ersteilnehmer mit 14 Fachsemestern	934	2,1	235	444	203	48	4	25,2	47,5	21,7	5,1	0,4
Ersteilnehmer mit mehr als 14 Fachs.	538	2,5	71	228	170	52	17	13,2	42,4	31,6	9,7	3,2

2.2.3.2 Frühjahr 2012

	Teilnehmer	Durchschnittsnote	Notenverteilung									
			absolut					in Prozent				
			1	2	3	4	5	1	2	3	4	5
Gesamtteilnehmer	3988	1,9	1295	1913	618	125	37	32,5	48,0	15,5	3,1	0,9
Deutsche	3705	1,9	1254	1796	538	93	24	33,8	48,5	14,5	2,5	0,6
ausländische Studierende	283	2,5	41	117	80	32	13	14,5	41,3	28,3	11,3	4,6
weibliche Studierende	2562	1,9	867	1265	350	64	16	33,8	49,4	13,7	2,5	0,6
männliche Studierende	1426	2,0	428	648	268	61	21	30,0	45,4	18,8	4,3	1,5
Ersteilnehmer	3947	1,9	1293	1905	609	110	30	32,8	48,3	15,4	2,8	0,8
Erstwiederholer	33	3,2	2	8	8	11	4	6,1	24,2	24,2	33,3	12,1
Zweitwiederholer	8	4,3	0	0	1	4	3	0,0	0,0	12,5	50,0	37,5
Ersteilnehmer mit 12 Fachsemestern	937	1,7	401	450	79	7	0	42,8	48,0	8,4	0,7	0,0
Ersteilnehmer mit 13 Fachsemestern	2069	1,8	747	1021	264	33	4	36,1	49,3	12,8	1,6	0,2
Ersteilnehmer mit 14 Fachsemestern	235	2,1	52	119	52	12	0	22,1	50,6	22,1	5,1	0,0
Ersteilnehmer mit mehr als 14 Fachs.	706	2,5	93	315	214	58	26	13,2	44,6	30,3	8,2	3,7

2 Zweiter Abschnitt der Ärztlichen Prüfung

2.2 Mündlicher Teil

2.2.4 Prüfungsergebnisse der Gesamtteilnehmer nach Hochschulen

2.2.4.1 Herbst 2011

Hochschule	Teilnehmer	Durchschnittsnote	Notenverteilung									
			absolut					in Prozent				
			1	2	3	4	5	1	2	3	4	5
Aachen	182	1,5	111	56	11	3	1	61,0	30,8	6,0	1,6	0,5
Berlin	299	2,0	81	151	53	12	2	27,1	50,5	17,7	4,0	0,7
Bochum	197	2,0	63	92	27	9	6	32,0	46,7	13,7	4,6	3,0
Bonn	124	1,6	66	42	12	4	0	53,2	33,9	9,7	3,2	0,0
Dresden	144	2,0	35	77	25	7	0	24,3	53,5	17,4	4,9	0,0
Düsseldorf	152	1,9	50	74	21	6	1	32,9	48,7	13,8	3,9	0,7
Erlangen	136	1,8	55	61	18	2	0	40,4	44,9	13,2	1,5	0,0
Essen	112	1,8	46	44	18	2	2	41,1	39,3	16,1	1,8	1,8
Frankfurt	182	1,9	68	77	31	5	1	37,4	42,3	17,0	2,7	0,5
Freiburg	160	2,0	32	94	31	3	0	20,0	58,8	19,4	1,9	0,0
Gießen	122	1,7	54	57	8	2	1	44,3	46,7	6,6	1,6	0,8
Göttingen	168	2,0	39	96	28	5	0	23,2	57,1	16,7	3,0	0,0
Greifswald	119	2,0	32	66	17	3	1	26,9	55,5	14,3	2,5	0,8
Halle	112	2,1	24	61	21	5	1	21,4	54,5	18,8	4,5	0,9
Hamburg	243	1,8	106	98	31	8	0	43,6	40,3	12,8	3,3	0,0
Hannover	180	1,8	76	72	22	7	3	42,2	40,0	12,2	3,9	1,7
Heidelberg	182	2,0	54	92	26	9	1	29,7	50,5	14,3	4,9	0,5
Homburg	132	2,0	37	66	19	8	2	28,0	50,0	14,4	6,1	1,5
Jena	156	1,9	43	87	24	2	0	27,6	55,8	15,4	1,3	0,0
Kiel	115	1,9	40	53	18	2	2	34,8	46,1	15,7	1,7	1,7
Köln	169	1,8	69	76	19	4	1	40,8	45,0	11,2	2,4	0,6
Leipzig	221	2,2	34	116	59	11	1	15,4	52,5	26,7	5,0	0,5
Lübeck	89	1,8	32	48	8	1	0	36,0	53,9	9,0	1,1	0,0
Magdeburg	158	2,0	43	77	32	5	1	27,2	48,7	20,3	3,2	0,6
Mainz	184	1,7	75	85	21	2	1	40,8	46,2	11,4	1,1	0,5
Mannheim	126	2,2	18	76	27	4	1	14,3	60,3	21,4	3,2	0,8
Marburg	160	1,8	57	79	21	2	1	35,6	49,4	13,1	1,3	0,6
München LMU	233	2,0	76	107	36	11	3	32,6	45,9	15,5	4,7	1,3
München TU	148	2,0	51	63	26	7	1	34,5	42,6	17,6	4,7	0,7
Münster	104	1,7	51	38	13	2	0	49,0	36,5	12,5	1,9	0,0
Regensburg	117	1,8	51	43	22	1	0	43,6	36,8	18,8	0,9	0,0
Rostock	141	2,0	38	66	32	5	0	27,0	46,8	22,7	3,5	0,0
Tübingen	169	2,0	56	74	31	5	3	33,1	43,8	18,3	3,0	1,8
Ulm	180	1,7	66	95	18	1	0	36,7	52,8	10,0	0,6	0,0
Witten/Herdecke	13	1,9	5	5	3	0	0	38,5	38,5	23,1	0,0	0,0
Würzburg	112	1,8	40	52	20	0	0	35,7	46,4	17,9	0,0	0,0
Gesamt	5541	1,9	1874	2616	849	165	37	33,8	47,2	15,3	3,0	0,7

2 Zweiter Abschnitt der Ärztlichen Prüfung

2.2 Mündlicher Teil

2.2.4 Prüfungsergebnisse der Gesamteilnehmer nach Hochschulen

2.2.4.2 Frühjahr 2012

Hochschule	Teilnehmer	Durchschnittsnote	Notenverteilung									
			absolut					in Prozent				
			1	2	3	4	5	1	2	3	4	5
Aachen	63	1,9	23	28	8	2	2	36,5	44,4	12,7	3,2	3,2
Berlin	344	1,9	113	166	54	9	2	32,8	48,3	15,7	2,6	0,6
Bochum	19	2,6	5	5	4	2	3	26,3	26,3	21,1	10,5	15,8
Bonn	117	1,7	52	49	14	2	0	44,4	41,9	12,0	1,7	0,0
Dresden	75	2,2	12	38	23	2	0	16,0	50,7	30,7	2,7	0,0
Düsseldorf	108	1,9	35	51	17	3	2	32,4	47,2	15,7	2,8	1,9
Erlangen	128	1,8	43	69	13	3	0	33,6	53,9	10,2	2,3	0,0
Essen	80	1,9	32	30	14	0	4	40,0	37,5	17,5	0,0	5,0
Frankfurt	129	2,0	38	66	19	5	1	29,5	51,2	14,7	3,9	0,8
Freiburg	164	1,9	46	85	31	1	1	28,0	51,8	18,9	0,6	0,6
Gießen	170	1,6	84	68	15	1	2	49,4	40,0	8,8	0,6	1,2
Göttingen	163	1,9	42	98	19	3	1	25,8	60,1	11,7	1,8	0,6
Greifswald	44	2,2	7	24	10	3	0	15,9	54,5	22,7	6,8	0,0
Halle	64	2,5	3	36	19	4	2	4,7	56,3	29,7	6,3	3,1
Hamburg	132	1,8	53	53	22	4	0	40,2	40,2	16,7	3,0	0,0
Hannover	85	1,9	37	32	10	4	2	43,5	37,6	11,8	4,7	2,4
Heidelberg	127	1,9	40	64	15	8	0	31,5	50,4	11,8	6,3	0,0
Homburg	64	2,4	10	30	13	8	3	15,6	46,9	20,3	12,5	4,7
Jena	90	2,0	24	49	13	4	0	26,7	54,4	14,4	4,4	0,0
Kiel	91	2,1	23	37	29	1	1	25,3	40,7	31,9	1,1	1,1
Köln	144	1,9	51	65	21	6	1	35,4	45,1	14,6	4,2	0,7
Leipzig	143	2,2	24	78	32	6	3	16,8	54,5	22,4	4,2	2,1
Lübeck	102	1,8	41	44	13	3	1	40,2	43,1	12,7	2,9	1,0
Magdeburg	22	2,4	4	10	4	3	1	18,2	45,5	18,2	13,6	4,5
Mainz	141	1,8	51	67	19	3	1	36,2	47,5	13,5	2,1	0,7
Mannheim	40	2,6	2	16	17	5	0	5,0	40,0	42,5	12,5	0,0
Marburg	106	1,9	40	44	18	4	0	37,7	41,5	17,0	3,8	0,0
München LMU	233	1,7	94	111	23	5	0	40,3	47,6	9,9	2,1	0,0
München TU	146	1,9	51	69	23	3	0	34,9	47,3	15,8	2,1	0,0
Münster	124	1,5	63	55	6	0	0	50,8	44,4	4,8	0,0	0,0
Regensburg	64	1,9	23	29	7	3	2	35,9	45,3	10,9	4,7	3,1
Rostock	53	2,1	7	36	7	2	1	13,2	67,9	13,2	3,8	1,9
Tübingen	148	1,9	45	75	21	7	0	30,4	50,7	14,2	4,7	0,0
Ulm	109	1,9	31	63	12	3	0	28,4	57,8	11,0	2,8	0,0
Witten/Herdecke	28	2,0	6	15	7	0	0	21,4	53,6	25,0	0,0	0,0
Würzburg	128	2,0	40	58	26	3	1	31,3	45,3	20,3	2,3	0,8
Gesamt	3988	1,9	1295	1913	618	125	37	32,5	48,0	15,5	3,1	0,9

2 Zweiter Abschnitt der Ärztlichen Prüfung

2.2 Mündlicher Teil

2.2.5 Prüfungsergebnisse der Erstteilnehmer mit Mindeststudienzeit nach Hochschulen

2.2.5.1 Herbst 2011

Hochschule	Teilnehmer	Durchschnittsnote	Notenverteilung									
			absolut					in Prozent				
			1	2	3	4	5	1	2	3	4	5
Aachen	139	1,4	91	42	6	0	0	65,5	30,2	4,3	0,0	0,0
Berlin	139	1,9	48	71	13	5	2	34,5	51,1	9,4	3,6	1,4
Bochum	141	1,8	55	65	14	3	4	39,0	46,1	9,9	2,1	2,8
Bonn	77	1,5	45	27	4	1	0	58,4	35,1	5,2	1,3	0,0
Dresden	89	2,0	24	45	16	4	0	27,0	50,6	18,0	4,5	0,0
Düsseldorf	99	1,7	43	48	7	1	0	43,4	48,5	7,1	1,0	0,0
Erlangen	81	1,6	39	35	7	0	0	48,1	43,2	8,6	0,0	0,0
Essen	63	1,5	34	25	3	1	0	54,0	39,7	4,8	1,6	0,0
Frankfurt	108	1,6	52	46	9	1	0	48,1	42,6	8,3	0,9	0,0
Freiburg	72	2,0	13	49	10	0	0	18,1	68,1	13,9	0,0	0,0
Gießen	59	1,4	35	22	2	0	0	59,3	37,3	3,4	0,0	0,0
Göttingen	63	1,8	21	34	8	0	0	33,3	54,0	12,7	0,0	0,0
Greifswald	80	1,9	23	45	10	2	0	28,8	56,3	12,5	2,5	0,0
Halle	77	2,0	19	45	11	1	1	24,7	58,4	14,3	1,3	1,3
Hamburg	145	1,5	79	56	8	2	0	54,5	38,6	5,5	1,4	0,0
Hannover	118	1,7	55	47	15	1	0	46,6	39,8	12,7	0,8	0,0
Heidelberg	131	1,9	44	63	21	3	0	33,6	48,1	16,0	2,3	0,0
Homburg	90	1,8	29	48	11	2	0	32,2	53,3	12,2	2,2	0,0
Jena	116	1,9	35	62	17	2	0	30,2	53,4	14,7	1,7	0,0
Kiel	87	1,7	34	44	9	0	0	39,1	50,6	10,3	0,0	0,0
Köln	87	1,5	50	33	3	1	0	57,5	37,9	3,4	1,1	0,0
Leipzig	154	2,1	30	85	36	3	0	19,5	55,2	23,4	1,9	0,0
Lübeck	58	1,6	26	31	1	0	0	44,8	53,4	1,7	0,0	0,0
Magdeburg	99	1,8	36	51	12	0	0	36,4	51,5	12,1	0,0	0,0
Mainz	97	1,5	55	39	3	0	0	56,7	40,2	3,1	0,0	0,0
Mannheim	108	2,0	16	72	19	1	0	14,8	66,7	17,6	0,9	0,0
Marburg	126	1,7	49	66	10	1	0	38,9	52,4	7,9	0,8	0,0
München LMU	128	1,7	53	57	16	2	0	41,4	44,5	12,5	1,6	0,0
München TU	105	1,7	45	46	13	1	0	42,9	43,8	12,4	1,0	0,0
Münster	51	1,4	33	18	0	0	0	64,7	35,3	0,0	0,0	0,0
Regensburg	88	1,7	44	31	12	1	0	50,0	35,2	13,6	1,1	0,0
Rostock	89	1,9	30	43	15	1	0	33,7	48,3	16,9	1,1	0,0
Tübingen	97	1,8	37	48	11	1	0	38,1	49,5	11,3	1,0	0,0
Ulm	135	1,7	55	69	11	0	0	40,7	51,1	8,1	0,0	0,0
Würzburg	62	1,7	23	32	7	0	0	37,1	51,6	11,3	0,0	0,0
Gesamt	3458	1,7	1400	1640	370	41	7	40,5	47,4	10,7	1,2	0,2

2 Zweiter Abschnitt der Ärztlichen Prüfung

2.2 Mündlicher Teil

2.2.5 Prüfungsergebnisse der Erstteilnehmer mit Mindeststudienzeit nach Hochschulen

2.2.5.2 Frühjahr 2012

Hochschule	Teilnehmer	Durchschnittsnote	Notenverteilung											
			absolut					in Prozent						
			1	2	3	4	5	1	2	3	4	5		
Aachen ¹	1													
Berlin	144	1,7	62	70	11	1	0	43,1	48,6	7,6	0,7	0,0		
Bochum	2	1,5	1	1	0	0	0	50,0	50,0	0,0	0,0	0,0		
Bonn	27	1,6	12	13	2	0	0	44,4	48,1	7,4	0,0	0,0		
Dresden	4	2,3	0	3	1	0	0	0,0	75,0	25,0	0,0	0,0		
Düsseldorf	25	1,5	13	11	1	0	0	52,0	44,0	4,0	0,0	0,0		
Erlangen	73	1,7	29	39	5	0	0	39,7	53,4	6,8	0,0	0,0		
Essen	7	1,7	3	3	1	0	0	42,9	42,9	14,3	0,0	0,0		
Frankfurt	4	2,5	0	2	2	0	0	0,0	50,0	50,0	0,0	0,0		
Freiburg	24	1,7	10	11	3	0	0	41,7	45,8	12,5	0,0	0,0		
Gießen	92	1,5	55	31	6	0	0	59,8	33,7	6,5	0,0	0,0		
Göttingen	58	1,8	17	34	7	0	0	29,3	58,6	12,1	0,0	0,0		
Greifswald	3	2,0	0	3	0	0	0	0,0	100,0	0,0	0,0	0,0		
Halle	3	2,3	0	2	1	0	0	0,0	66,7	33,3	0,0	0,0		
Hamburg	13	2,0	4	6	2	1	0	30,8	46,2	15,4	7,7	0,0		
Hannover	6	1,7	2	4	0	0	0	33,3	66,7	0,0	0,0	0,0		
Heidelberg	15	1,5	7	8	0	0	0	46,7	53,3	0,0	0,0	0,0		
Homburg	2	1,5	1	1	0	0	0	50,0	50,0	0,0	0,0	0,0		
Jena	10	1,5	6	3	1	0	0	60,0	30,0	10,0	0,0	0,0		
Kiel	23	1,8	10	7	6	0	0	43,5	30,4	26,1	0,0	0,0		
Köln	54	1,6	26	24	4	0	0	48,1	44,4	7,4	0,0	0,0		
Leipzig	2	1,5	1	1	0	0	0	50,0	50,0	0,0	0,0	0,0		
Lübeck	16	1,5	8	8	0	0	0	50,0	50,0	0,0	0,0	0,0		
Magdeburg ¹	1													
Mainz	45	1,6	20	23	2	0	0	44,4	51,1	4,4	0,0	0,0		
Mannheim	2	2,0	0	2	0	0	0	0,0	100,0	0,0	0,0	0,0		
Marburg	3	1,7	1	2	0	0	0	33,3	66,7	0,0	0,0	0,0		
München LMU	9	2,1	1	6	2	0	0	11,1	66,7	22,2	0,0	0,0		
München TU	22	1,8	7	14	0	1	0	31,8	63,6	0,0	4,5	0,0		
Münster	63	1,5	35	26	2	0	0	55,6	41,3	3,2	0,0	0,0		
Regensburg	14	1,6	7	6	1	0	0	50,0	42,9	7,1	0,0	0,0		
Rostock ¹	1													
Tübingen	82	1,7	33	42	5	2	0	40,2	51,2	6,1	2,4	0,0		
Ulm	3	2,3	1	1	0	1	0	33,3	33,3	0,0	33,3	0,0		
Witten/Herdecke	17	1,9	4	10	3	0	0	23,5	58,8	17,6	0,0	0,0		
Würzburg	67	1,8	25	31	10	1	0	37,3	46,3	14,9	1,5	0,0		
Gesamt	937	1,7	401	450	79	7	0	42,8	48,0	8,4	0,7	0,0		

¹Aus Datenschutzgründen werden Ergebnisse einzelner Teilnehmer nicht angegeben, bei den Berechnungen aber berücksichtigt.

2 Zweiter Abschnitt der Ärztlichen Prüfung

2.3 Gesamtprüfung

2.3.1 Notenverteilung der bestandenen Prüfungen

2.3.1.1 Herbst 2011

Notenverteilung		
Note	Anzahl	
	absolut	in Prozent
sehr gut	1320	23,6
gut	3057	54,6
befriedigend	1100	19,7
ausreichend	117	2,1
Summe	5594	

2.3.1.2 Frühjahr 2012

Notenverteilung		
Note	Anzahl	
	absolut	in Prozent
sehr gut	844	21,4
gut	2156	54,6
befriedigend	883	22,3
ausreichend	69	1,7
Summe	3952	

2 Zweiter Abschnitt der Ärztlichen Prüfung

2.3 Gesamtprüfung

2.3.2 Zusammenhang zwischen den Noten im schriftlichen und mündlichen Teil aller Prüfungen

2.3.2.1 Herbst 2011

		Note mündlicher Examensteil								
		fehlt	1	2	3	4	5	Gesamt	Anteil ¹	
Note schriftlicher Examensteil	fehlt		3	7	6	7	4	27		
	1	0	113	36	1	0	0	150	2,6	
	2	1	1171	1009	124	8	2	2315	40,4	
	3	3	559	1329	457	61	7	2416	42,1	
	4	11	35	266	308	117	16	753	13,0	
	5	17	0	12	43	41	13	126	1,9	
	Gesamt	32	1881	2659	939	234	42	5787		
Anteil ¹		32,8	46,3	16,3	4,0	0,7				

2.3.2.2 Frühjahr 2012

		Note mündlicher Examensteil								
		fehlt	1	2	3	4	5	Gesamt	Anteil ¹	
Note schriftlicher Examensteil	fehlt		1	1	8	5	3	18		
	1	0	106	27	0	0	0	133	3,2	
	2	2	711	653	71	2	0	1439	35,1	
	3	4	427	951	295	44	4	1725	42,0	
	4	11	54	285	257	69	14	690	16,6	
	5	22	1	19	37	48	19	146	3,0	
	Gesamt	39	1300	1936	668	168	40	4151		
Anteil ¹		31,7	47,3	16,1	4,0	0,9				

¹Notenanteile in Prozent, bezogen auf die Fälle, von denen Noten für beide Examensteile vorliegen

2 Zweiter Abschnitt der Ärztlichen Prüfung

2.3 Gesamtprüfung

2.3.3 Zusammenhang zwischen den Noten im schriftlichen und mündlichen Teil der insgesamt bestanden oder in mindestens einem Prüfungsteil endgültig nicht bestanden Prüfungen

2.3.3.1 Herbst 2011

		Note mündlicher Examensteil								
		fehlt	1	2	3	4	5	Gesamt	Anteil ¹	
Note schriftlicher Examensteil	fehlt		0	0	0	0	0	0		
	1	0	113	36	1	0	0	150	2,7	
	2	0	1171	1009	124	8	0	2312	41,2	
	3	0	559	1329	457	61	0	2406	42,9	
	4	0	35	266	308	117	0	726	13,0	
	5	2	0	2	3	5	1	13	0,2	
	Gesamt	2	1878	2642	893	191	1	5607		
Anteil ¹		33,5	47,1	15,9	3,4	0,0				

2.3.3.2 Frühjahr 2012

		Note mündlicher Examensteil								
		fehlt	1	2	3	4	5	Gesamt	Anteil ¹	
Note schriftlicher Examensteil	fehlt		0	0	0	1	0	1		
	1	0	106	27	0	0	0	133	3,4	
	2	0	711	653	71	2	0	1437	36,3	
	3	0	427	951	295	44	0	1717	43,3	
	4	0	54	285	257	69	0	665	16,8	
	5	1	0	2	3	3	1	10	0,2	
	Gesamt	1	1298	1918	626	119	1	3963		
Anteil ¹		32,8	48,4	15,8	3,0	0,0				

¹Notenanteile in Prozent, bezogen auf die Fälle, von denen Noten für beide Examensteile vorliegen

2 Zweiter Abschnitt der Ärztlichen Prüfung

2.3 Gesamtprüfung

2.3.4 Notenverteilung der bestandenen Prüfungen nach Hochschulen

2.3.4.1 Herbst 2011

Hochschule	Teilnehmer	Notenverteilung							
		absolut				in Prozent			
		1	2	3	4	1	2	3	4
Aachen	182	76	90	14	2	41,8	49,5	7,7	1,1
Berlin	312	54	168	79	11	17,3	53,8	25,3	3,5
Bochum	196	49	107	36	4	25,0	54,6	18,4	2,0
Bonn	122	43	57	20	2	35,2	46,7	16,4	1,6
Dresden	145	22	98	20	5	15,2	67,6	13,8	3,4
Düsseldorf	154	43	75	30	6	27,9	48,7	19,5	3,9
Erlangen	133	41	70	20	2	30,8	52,6	15,0	1,5
Essen	112	29	55	27	1	25,9	49,1	24,1	0,9
Frankfurt	194	36	107	49	2	18,6	55,2	25,3	1,0
Freiburg	161	33	100	26	2	20,5	62,1	16,1	1,2
Gießen	132	32	75	19	6	24,2	56,8	14,4	4,5
Göttingen	167	35	98	31	3	21,0	58,7	18,6	1,8
Greifswald	118	20	76	22	0	16,9	64,4	18,6	0,0
Halle	114	14	70	26	4	12,3	61,4	22,8	3,5
Hamburg	243	65	129	42	7	26,7	53,1	17,3	2,9
Hannover	183	53	87	40	3	29,0	47,5	21,9	1,6
Heidelberg	182	43	102	33	4	23,6	56,0	18,1	2,2
Homburg	137	26	79	25	7	19,0	57,7	18,2	5,1
Jena	158	28	88	41	1	17,7	55,7	25,9	0,6
Kiel	112	27	64	18	3	24,1	57,1	16,1	2,7
Köln	171	48	84	35	4	28,1	49,1	20,5	2,3
Leipzig	224	24	129	66	5	10,7	57,6	29,5	2,2
Lübeck	95	29	49	17	0	30,5	51,6	17,9	0,0
Magdeburg	158	36	80	39	3	22,8	50,6	24,7	1,9
Mainz	183	48	102	29	4	26,2	55,7	15,8	2,2
Mannheim	126	17	79	26	4	13,5	62,7	20,6	3,2
Marburg	160	39	90	27	4	24,4	56,3	16,9	2,5
München LMU	229	53	121	49	6	23,1	52,8	21,4	2,6
München TU	148	46	68	30	4	31,1	45,9	20,3	2,7
Münster	107	40	47	18	2	37,4	43,9	16,8	1,9
Regensburg	119	42	51	26	0	35,3	42,9	21,8	0,0
Rostock	142	24	80	34	4	16,9	56,3	23,9	2,8
Tübingen	166	43	86	35	2	25,9	51,8	21,1	1,2
Ulm	179	34	124	21	0	19,0	69,3	11,7	0,0
Witten/Herdecke	14	3	8	3	0	21,4	57,1	21,4	0,0
Würzburg	116	25	64	27	0	21,6	55,2	23,3	0,0
Gesamt	5594	1320	3057	1100	117	23,6	54,6	19,7	2,1

2 Zweiter Abschnitt der Ärztlichen Prüfung

2.3 Gesamtprüfung

2.3.4 Notenverteilung der bestandenen Prüfungen nach Hochschulen

2.3.4.2 Frühjahr 2012

Hochschule	Teilnehmer	Notenverteilung							
		absolut				in Prozent			
		1	2	3	4	1	2	3	4
Aachen	61	15	31	13	2	24,6	50,8	21,3	3,3
Berlin	342	68	192	77	5	19,9	56,1	22,5	1,5
Bochum	17	2	8	5	2	11,8	47,1	29,4	11,8
Bonn	119	39	61	18	1	32,8	51,3	15,1	0,8
Dresden	76	7	41	25	3	9,2	53,9	32,9	3,9
Düsseldorf	108	24	52	31	1	22,2	48,1	28,7	0,9
Erlangen	131	30	76	22	3	22,9	58,0	16,8	2,3
Essen	78	16	40	22	0	20,5	51,3	28,2	0,0
Frankfurt	125	22	69	33	1	17,6	55,2	26,4	0,8
Freiburg	161	45	87	29	0	28,0	54,0	18,0	0,0
Gießen	162	31	96	35	0	19,1	59,3	21,6	0,0
Göttingen	164	36	93	34	1	22,0	56,7	20,7	0,6
Greifswald	45	4	24	14	3	8,9	53,3	31,1	6,7
Halle	59	2	27	26	4	3,4	45,8	44,1	6,8
Hamburg	129	23	76	30	0	17,8	58,9	23,3	0,0
Hannover	85	24	43	13	5	28,2	50,6	15,3	5,9
Heidelberg	127	36	69	19	3	28,3	54,3	15,0	2,4
Homburg	60	6	26	25	3	10,0	43,3	41,7	5,0
Jena	88	14	52	20	2	15,9	59,1	22,7	2,3
Kiel	91	15	39	36	1	16,5	42,9	39,6	1,1
Köln	144	33	78	31	2	22,9	54,2	21,5	1,4
Leipzig	138	11	84	42	1	8,0	60,9	30,4	0,7
Lübeck	100	21	61	17	1	21,0	61,0	17,0	1,0
Magdeburg	22	0	13	8	1	0,0	59,1	36,4	4,5
Mainz	141	28	81	32	0	19,9	57,4	22,7	0,0
Mannheim	41	1	17	20	3	2,4	41,5	48,8	7,3
Marburg	105	28	48	28	1	26,7	45,7	26,7	1,0
München LMU	238	72	124	35	7	30,3	52,1	14,7	2,9
München TU	147	36	84	25	2	24,5	57,1	17,0	1,4
Münster	124	40	75	9	0	32,3	60,5	7,3	0,0
Regensburg	60	18	34	7	1	30,0	56,7	11,7	1,7
Rostock	50	3	38	8	1	6,0	76,0	16,0	2,0
Tübingen	148	40	71	32	5	27,0	48,0	21,6	3,4
Ulm	111	20	70	18	3	18,0	63,1	16,2	2,7
Witten/Herdecke	28	3	17	8	0	10,7	60,7	28,6	0,0
Würzburg	127	31	59	36	1	24,4	46,5	28,3	0,8
Gesamt	3952	844	2156	883	69	21,4	54,6	22,3	1,7

3 Dritter Abschnitt der Ärztlichen Prüfung

3.1 Notenverteilung

Notenverteilung				
Note	Juli bis Dezember 2011		Januar bis Juni 2012	
	absolut	in Prozent	absolut	in Prozent
sehr gut	2	14,3	0	0,0
gut	5	35,7	1	33,3
befriedigend	3	21,4	1	33,3
ausreichend	3	21,4	1	33,3
mangelhaft	1	7,1	0	0,0
ungenügend	0	0,0	0	0,0
Summe	14		3	
Durchschnittsnote	2,71		3,00	

4 Ärztliche Prüfung (bestandene Examen)

4.1 Notenverteilung

Notenverteilung				
Note	Juli bis Dezember 2011		Januar bis Juni 2012	
	absolut	in Prozent	absolut	in Prozent
sehr gut	290	5,2	237	6,0
gut	2474	44,1	1706	43,1
befriedigend	1742	31,1	1408	35,6
ausreichend	169	3,0	120	3,0
ohne Note	932	16,6	484	12,2
Summe	5607		3955	

4 Ärztliche Prüfung (bestandene Examen)

4.2 Notenverteilung nach Hochschulen

4.2.1 Herbst 2011 (Prüfungen nach ÄAppO 2002)

Hochschule	Absolventen	Notenverteilung								ohne Gesamtnote	
		absolut				in Prozent				abs.	in %
		1	2	3	4	1	2	3	4		
Aachen	182	0	4	3	1	0,0	2,2	1,6	0,5	174	95,6
Berlin	312	9	117	101	9	2,9	37,5	32,4	2,9	76	24,4
Bochum	196	12	83	58	3	6,1	42,3	29,6	1,5	40	20,4
Bonn	122	10	64	36	5	8,2	52,5	29,5	4,1	7	5,7
Dresden	145	4	70	55	6	2,8	48,3	37,9	4,1	10	6,9
Düsseldorf	154	11	78	48	7	7,1	50,6	31,2	4,5	10	6,5
Erlangen	133	9	66	54	2	6,8	49,6	40,6	1,5	2	1,5
Essen	112	6	51	37	3	5,4	45,5	33,0	2,7	15	13,4
Frankfurt	194	4	102	70	9	2,1	52,6	36,1	4,6	9	4,6
Freiburg	161	14	78	42	3	8,7	48,4	26,1	1,9	24	14,9
Gießen	132	7	71	40	5	5,3	53,8	30,3	3,8	9	6,8
Göttingen	167	6	82	63	11	3,6	49,1	37,7	6,6	5	3,0
Greifswald	118	3	51	60	0	2,5	43,2	50,8	0,0	4	3,4
Halle	114	1	57	48	5	0,9	50,0	42,1	4,4	3	2,6
Hamburg	243	14	131	78	3	5,8	53,9	32,1	1,2	17	7,0
Hannover	183	2	20	23	5	1,1	10,9	12,6	2,7	133	72,7
Heidelberg	182	21	97	46	2	11,5	53,3	25,3	1,1	16	8,8
Homburg	137	5	73	43	12	3,6	53,3	31,4	8,8	4	2,9
Jena	158	4	70	72	2	2,5	44,3	45,6	1,3	10	6,3
Kiel	112	8	63	31	6	7,1	56,3	27,7	5,4	4	3,6
Köln	171	0	12	6	0	0,0	7,0	3,5	0,0	153	89,5
Leipzig	224	4	107	92	8	1,8	47,8	41,1	3,6	13	5,8
Lübeck	95	11	47	26	1	11,6	49,5	27,4	1,1	10	10,5
Magdeburg	158	6	70	63	10	3,8	44,3	39,9	6,3	9	5,7
Mainz	183	9	92	71	6	4,9	50,3	38,8	3,3	5	2,7
Mannheim	126	7	50	29	1	5,6	39,7	23,0	0,8	39	31,0
Marburg	160	7	81	60	6	4,4	50,6	37,5	3,8	6	3,8
München LMU	229	14	103	80	10	6,1	45,0	34,9	4,4	22	9,6
München TU	148	14	76	44	10	9,5	51,4	29,7	6,8	4	2,7
Münster	107	13	59	24	1	12,1	55,1	22,4	0,9	10	9,3
Regensburg	119	11	66	35	4	9,2	55,5	29,4	3,4	3	2,5
Rostock	142	4	63	68	3	2,8	44,4	47,9	2,1	4	2,8
Tübingen	166	20	73	45	7	12,0	44,0	27,1	4,2	21	12,7
Ulm	179	6	89	51	1	3,4	49,7	28,5	0,6	32	17,9
Witten/Herdecke	14	0	0	0	0	0,0	0,0	0,0	0,0	14	100,0
Würzburg	116	13	56	35	1	11,2	48,3	30,2	0,9	11	9,5
Gesamt	5594	289	2472	1737	168	5,2	44,2	31,1	3,0	928	16,6

4 Ärztliche Prüfung (bestandene Examen)

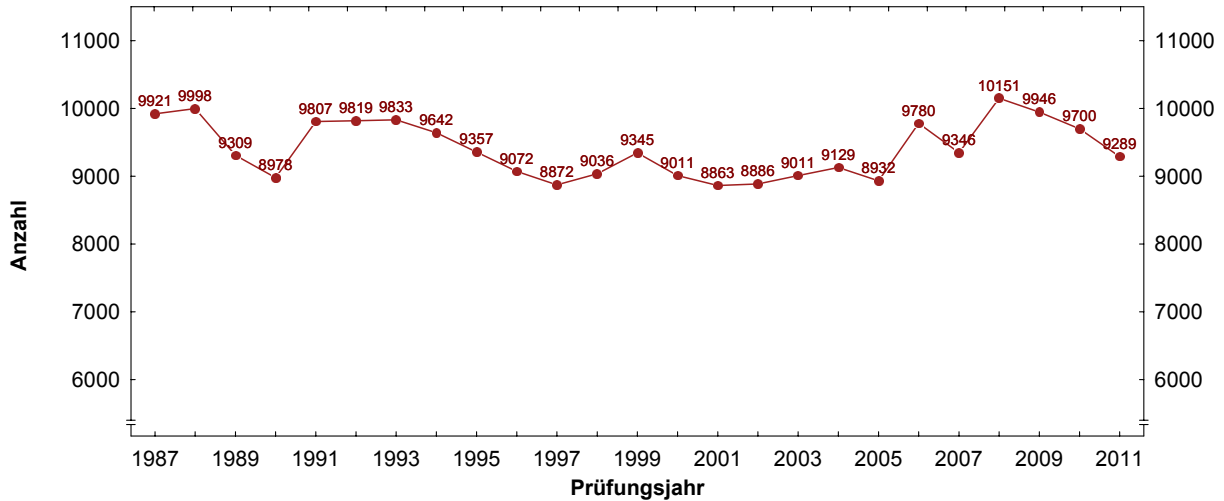
4.2 Notenverteilung nach Hochschulen

4.2.2 Frühjahr 2012 (Prüfungen nach ÄAppO 2002)

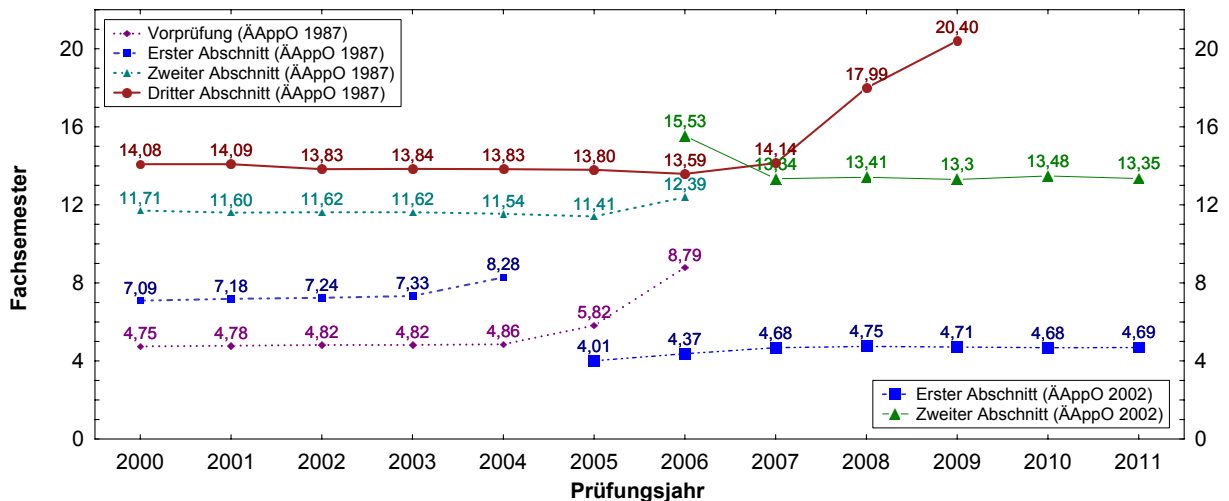
Hochschule	Absolventen	Notenverteilung								ohne Gesamtnote	
		absolut				in Prozent				abs.	in %
		1	2	3	4	1	2	3	4		
Aachen	61	0	2	5	0	0,0	3,3	8,2	0,0	54	88,5
Berlin	342	15	146	117	7	4,4	42,7	34,2	2,0	57	16,7
Bochum	17	0	8	5	0	0,0	47,1	29,4	0,0	4	23,5
Bonn	119	10	59	39	4	8,4	49,6	32,8	3,4	7	5,9
Dresden	76	1	33	33	6	1,3	43,4	43,4	7,9	3	3,9
Düsseldorf	108	10	50	37	5	9,3	46,3	34,3	4,6	6	5,6
Erlangen	131	7	68	48	5	5,3	51,9	36,6	3,8	3	2,3
Essen	78	2	31	34	1	2,6	39,7	43,6	1,3	10	12,8
Frankfurt	125	5	57	52	7	4,0	45,6	41,6	5,6	4	3,2
Freiburg	161	16	80	53	2	9,9	49,7	32,9	1,2	10	6,2
Gießen	162	5	90	64	1	3,1	55,6	39,5	0,6	2	1,2
Göttingen	164	10	84	63	3	6,1	51,2	38,4	1,8	4	2,4
Greifswald	45	1	12	25	5	2,2	26,7	55,6	11,1	2	4,4
Halle	59	2	16	35	4	3,4	27,1	59,3	6,8	2	3,4
Hamburg	129	3	65	53	5	2,3	50,4	41,1	3,9	3	2,3
Hannover	85	0	13	15	3	0,0	15,3	17,6	3,5	54	63,5
Heidelberg	127	25	62	30	2	19,7	48,8	23,6	1,6	8	6,3
Homburg	60	0	20	31	4	0,0	33,3	51,7	6,7	5	8,3
Jena	88	5	36	42	3	5,7	40,9	47,7	3,4	2	2,3
Kiel	91	4	29	43	7	4,4	31,9	47,3	7,7	8	8,8
Köln	144	1	19	12	1	0,7	13,2	8,3	0,7	111	77,1
Leipzig	138	3	58	66	6	2,2	42,0	47,8	4,3	5	3,6
Lübeck	100	7	41	38	0	7,0	41,0	38,0	0,0	14	14,0
Magdeburg	22	0	5	13	2	0,0	22,7	59,1	9,1	2	9,1
Mainz	141	6	73	53	5	4,3	51,8	37,6	3,5	4	2,8
Mannheim	41	1	5	24	4	2,4	12,2	58,5	9,8	7	17,1
Marburg	105	4	52	41	4	3,8	49,5	39,0	3,8	4	3,8
München LMU	238	26	118	75	10	10,9	49,6	31,5	4,2	9	3,8
München TU	147	5	77	51	3	3,4	52,4	34,7	2,0	11	7,5
Münster	124	23	72	26	0	18,5	58,1	21,0	0,0	3	2,4
Regensburg	60	9	30	18	2	15,0	50,0	30,0	3,3	1	1,7
Rostock	50	0	18	31	1	0,0	36,0	62,0	2,0	0	0,0
Tübingen	148	14	67	46	5	9,5	45,3	31,1	3,4	16	10,8
Ulm	111	4	51	41	2	3,6	45,9	36,9	1,8	13	11,7
Witten/Herdecke	28	0	0	0	0	0,0	0,0	0,0	0,0	28	100,0
Würzburg	127	13	58	48	1	10,2	45,7	37,8	0,8	7	5,5
Gesamt	3952	237	1705	1407	120	6,0	43,1	35,6	3,0	483	12,2

4 Ärztliche Prüfung (bestandene Examen)

4.3 Grafische Darstellung der Absolventenzahlen im Längsschnitt



4.4 Grafische Darstellung der Studiendauern bei erfolgreich abgelegter Prüfung im Längsschnitt



4.5 Grafische Darstellung des Alters der Absolventen im Längsschnitt

