

# Institut für medizinische und pharmazeutische Prüfungsfragen

## Schriftlicher Teil des Zweiten Abschnitts der Ärztlichen Prüfung

Frühjahr 2010

### Ergebnisinformation

gewertete Aufgaben: 320

Stand: 30.4.2010

Bestehensgrenze: 192

| Hochschule          | Gesamteilnehmer |                  |                  |               |               |             | Referenzgruppe |                  |                  |               |               |             |
|---------------------|-----------------|------------------|------------------|---------------|---------------|-------------|----------------|------------------|------------------|---------------|---------------|-------------|
|                     | Teilnehmer      | Misserfolge abs. | Misserfolge in % | Mittelw. abs. | Mittelw. in % | Std. abw.   | Teilnehmer     | Misserfolge abs. | Misserfolge in % | Mittelw. abs. | Mittelw. in % | Std. abw.   |
| Aachen <sup>1</sup> | 87              | 5                | 5,7              | 237,6         | 74,2          | 29,0        | 1              |                  |                  |               |               |             |
| Berlin              | 344             | 43               | 12,5             | 230,4         | 72,0          | 30,6        | 98             | 2                | 2,0              | 248,1         | 77,5          | 24,2        |
| Bochum              | 35              | 5                | 14,3             | 222,2         | 69,4          | 37,3        | 4              | 0                | 0,0              | 229,8         | 71,8          | 24,7        |
| Bonn                | 125             | 13               | 10,4             | 226,0         | 70,6          | 28,6        | 13             | 1                | 7,7              | 242,5         | 75,8          | 30,6        |
| Dresden             | 126             | 3                | 2,4              | 240,4         | 75,1          | 24,4        | 35             | 0                | 0,0              | 249,8         | 78,1          | 18,9        |
| Düsseldorf          | 125             | 7                | 5,6              | 229,0         | 71,6          | 26,9        | 13             | 0                | 0,0              | 263,0         | 82,2          | 23,3        |
| Erlangen            | 136             | 7                | 5,1              | 239,0         | 74,7          | 30,8        | 65             | 1                | 1,5              | 250,6         | 78,3          | 24,2        |
| Essen               | 108             | 23               | 21,3             | 209,8         | 65,6          | 25,3        | 5              | 1                | 20,0             | 234,2         | 73,2          | 25,1        |
| Frankfurt           | 133             | 19               | 14,3             | 223,2         | 69,7          | 29,6        | 3              | 0                | 0,0              | 260,7         | 81,5          | 8,6         |
| Freiburg            | 180             | 3                | 1,7              | 251,9         | 78,7          | 23,4        | 22             | 0                | 0,0              | 262,2         | 81,9          | 16,6        |
| Gießen              | 170             | 33               | 19,4             | 223,6         | 69,9          | 35,9        | 52             | 1                | 1,9              | 246,6         | 77,0          | 25,2        |
| Göttingen           | 180             | 14               | 7,8              | 232,2         | 72,6          | 29,8        | 64             | 1                | 1,6              | 242,0         | 75,6          | 20,8        |
| Greifswald          | 41              | 3                | 7,3              | 236,3         | 73,8          | 25,2        | 7              | 0                | 0,0              | 257,3         | 80,4          | 11,3        |
| Halle               | 86              | 7                | 8,1              | 229,4         | 71,7          | 25,6        | 3              | 0                | 0,0              | 254,0         | 79,4          | 11,8        |
| Hamburg             | 157             | 15               | 9,6              | 230,8         | 72,1          | 29,5        | 14             | 0                | 0,0              | 238,4         | 74,5          | 24,3        |
| Hannover            | 108             | 8                | 7,4              | 233,5         | 73,0          | 27,5        | 3              | 0                | 0,0              | 255,7         | 79,9          | 23,2        |
| Heidelberg          | 160             | 7                | 4,4              | 242,8         | 75,9          | 26,6        | 27             | 0                | 0,0              | 255,7         | 79,9          | 15,1        |
| Homburg             | 91              | 10               | 11,0             | 222,9         | 69,7          | 25,4        | 3              | 0                | 0,0              | 243,3         | 76,0          | 8,5         |
| Jena                | 93              | 3                | 3,2              | 232,1         | 72,5          | 22,6        | 8              | 0                | 0,0              | 238,6         | 74,6          | 16,7        |
| Kiel                | 113             | 11               | 9,7              | 225,7         | 70,5          | 27,4        | 15             | 0                | 0,0              | 253,7         | 79,3          | 14,2        |
| Köln                | 142             | 23               | 16,2             | 225,9         | 70,6          | 33,3        | 34             | 0                | 0,0              | 251,3         | 78,5          | 24,4        |
| Leipzig             | 118             | 6                | 5,1              | 233,9         | 73,1          | 25,1        | 18             | 0                | 0,0              | 250,3         | 78,2          | 17,8        |
| Lübeck              | 81              | 7                | 8,6              | 235,6         | 73,6          | 30,2        | 0              |                  |                  |               |               |             |
| Magdeburg           | 35              | 1                | 2,9              | 229,8         | 71,8          | 23,2        | 0              |                  |                  |               |               |             |
| Mainz               | 171             | 16               | 9,4              | 232,2         | 72,6          | 30,8        | 47             | 1                | 2,1              | 250,7         | 78,3          | 24,4        |
| Mannheim            | 51              | 6                | 11,8             | 230,3         | 72,0          | 33,7        | 8              | 0                | 0,0              | 253,8         | 79,3          | 15,6        |
| Marburg             | 130             | 13               | 10,0             | 234,5         | 73,3          | 31,3        | 2              | 0                | 0,0              | 239,0         | 74,7          | 22,6        |
| München LMU         | 228             | 20               | 8,8              | 236,7         | 74,0          | 28,5        | 13             | 0                | 0,0              | 245,4         | 76,7          | 23,5        |
| München TU          | 151             | 10               | 6,6              | 242,5         | 75,8          | 27,8        | 6              | 0                | 0,0              | 240,0         | 75,0          | 18,7        |
| Münster             | 137             | 8                | 5,8              | 235,6         | 73,6          | 28,2        | 64             | 0                | 0,0              | 249,4         | 77,9          | 17,8        |
| Regensburg          | 55              | 4                | 7,3              | 239,9         | 75,0          | 25,4        | 8              | 0                | 0,0              | 244,4         | 76,4          | 19,8        |
| Rostock             | 83              | 12               | 14,5             | 223,9         | 70,0          | 27,9        | 13             | 2                | 15,4             | 227,4         | 71,1          | 27,0        |
| Tübingen            | 173             | 8                | 4,6              | 238,8         | 74,6          | 27,9        | 70             | 0                | 0,0              | 242,0         | 75,6          | 24,0        |
| Ulm                 | 105             | 7                | 6,7              | 234,3         | 73,2          | 24,9        | 9              | 0                | 0,0              | 243,1         | 76,0          | 16,0        |
| Witten/Herdecke     | 25              | 0                | 0,0              | 240,6         | 75,2          | 20,2        | 9              | 0                | 0,0              | 236,7         | 74,0          | 20,8        |
| Würzburg            | 129             | 2                | 1,6              | 247,4         | 77,3          | 26,6        | 53             | 0                | 0,0              | 252,8         | 79,0          | 19,9        |
| <b>Gesamt</b>       | <b>4412</b>     | <b>382</b>       | <b>8,7</b>       | <b>233,3</b>  | <b>72,9</b>   | <b>29,5</b> | <b>809</b>     | <b>10</b>        | <b>1,2</b>       | <b>248,0</b>  | <b>77,5</b>   | <b>22,4</b> |

Referenzgruppe = Erstteilnehmer mit Mindeststudienzeit

<sup>1</sup> Aus Datenschutzgründen werden Ergebnisse einzelner Teilnehmer nicht angegeben, bei den Berechnungen aber berücksichtigt.

# Institut für medizinische und pharmazeutische Prüfungsfragen

## Schriftlicher Teil des Zweiten Abschnitts der Ärztlichen Prüfung

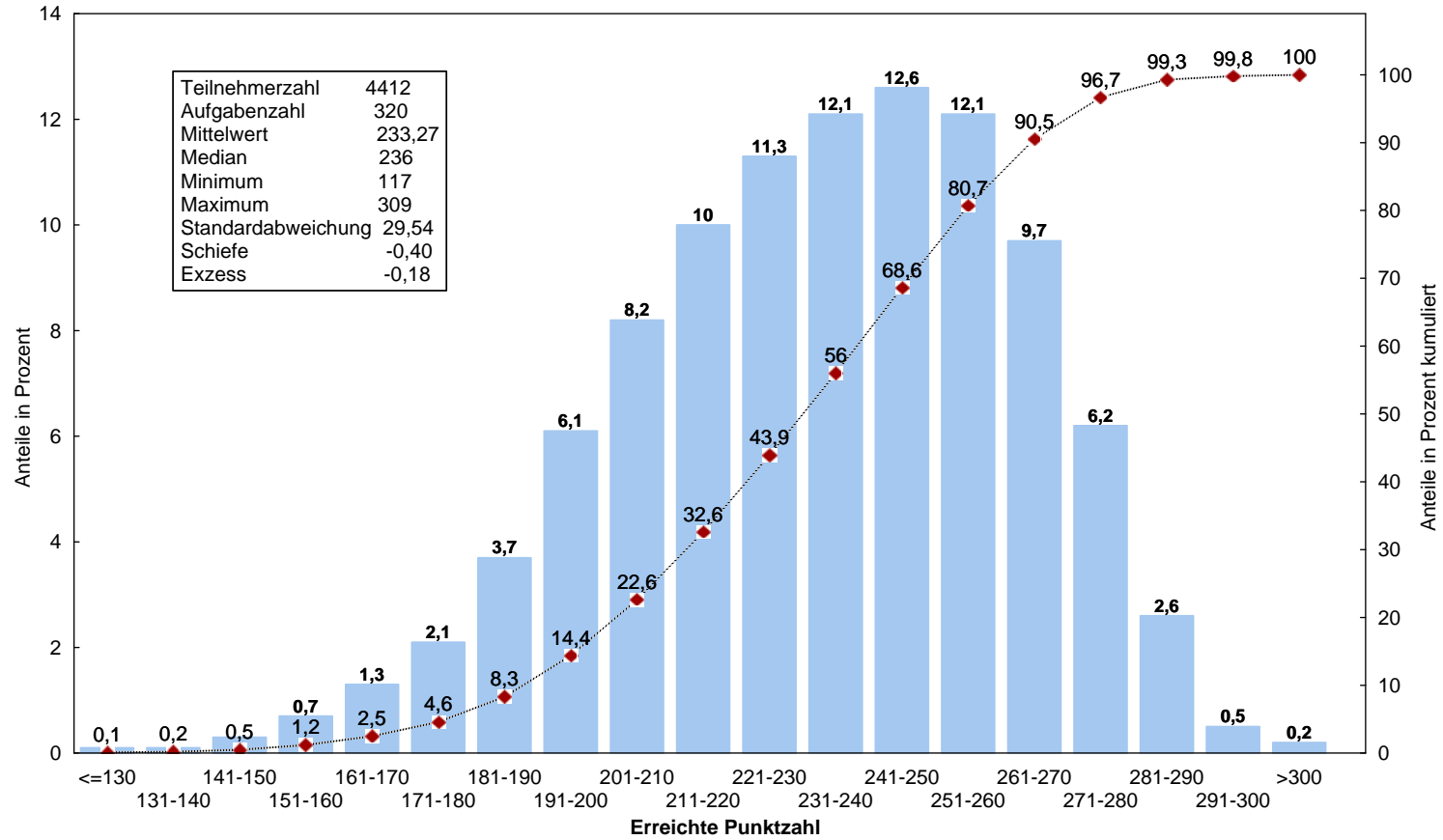
### Frühjahr 2010

#### Ergebnisse in den Aufgabengruppen in Prozent

| Hochschule      | Einzelaufgaben   | Fallstudien |
|-----------------|------------------|-------------|
|                 | Aufgabenanzahlen |             |
|                 | 140              | 180         |
| Aachen          | 76,2             | 72,7        |
| Berlin          | 74,1             | 70,4        |
| Bochum          | 71,9             | 67,5        |
| Bonn            | 72,3             | 69,3        |
| Dresden         | 76,3             | 74,2        |
| Düsseldorf      | 73,9             | 69,7        |
| Erlangen        | 76,6             | 73,2        |
| Essen           | 68,4             | 63,4        |
| Frankfurt       | 72,2             | 67,8        |
| Freiburg        | 79,6             | 78,0        |
| Gießen          | 72,1             | 68,1        |
| Göttingen       | 74,3             | 71,2        |
| Greifswald      | 75,1             | 72,9        |
| Halle           | 73,9             | 69,9        |
| Hamburg         | 74,6             | 70,2        |
| Hannover        | 74,9             | 71,4        |
| Heidelberg      | 78,1             | 74,1        |
| Homburg         | 71,8             | 68,0        |
| Jena            | 74,6             | 70,9        |
| Kiel            | 72,6             | 69,0        |
| Köln            | 72,8             | 68,9        |
| Leipzig         | 74,9             | 71,7        |
| Lübeck          | 75,3             | 72,3        |
| Magdeburg       | 73,8             | 70,3        |
| Mainz           | 74,7             | 70,9        |
| Mannheim        | 74,1             | 70,3        |
| Marburg         | 75,3             | 71,7        |
| München LMU     | 76,0             | 72,4        |
| München TU      | 77,5             | 74,4        |
| Münster         | 75,1             | 72,5        |
| Regensburg      | 76,7             | 73,6        |
| Rostock         | 72,6             | 67,9        |
| Tübingen        | 76,5             | 73,2        |
| Ulm             | 75,7             | 71,3        |
| Witten/Herdecke | 76,3             | 74,4        |
| Würzburg        | 77,8             | 76,9        |
| Gesamt          | 74,8             | 71,4        |

## Zweiter Abschnitt der Ärztlichen Prüfung Frühjahr 2010

### Histogramm der Punktzahlen



Lesebeispiel: 6,1% aller Prüfungsteilnehmer haben eine Punktzahl zwischen 191 und 200;  
43,9% haben eine Punktzahl, die kleiner ist als 231.